

## Point sur la situation alimentaire au Sahel (PSA)

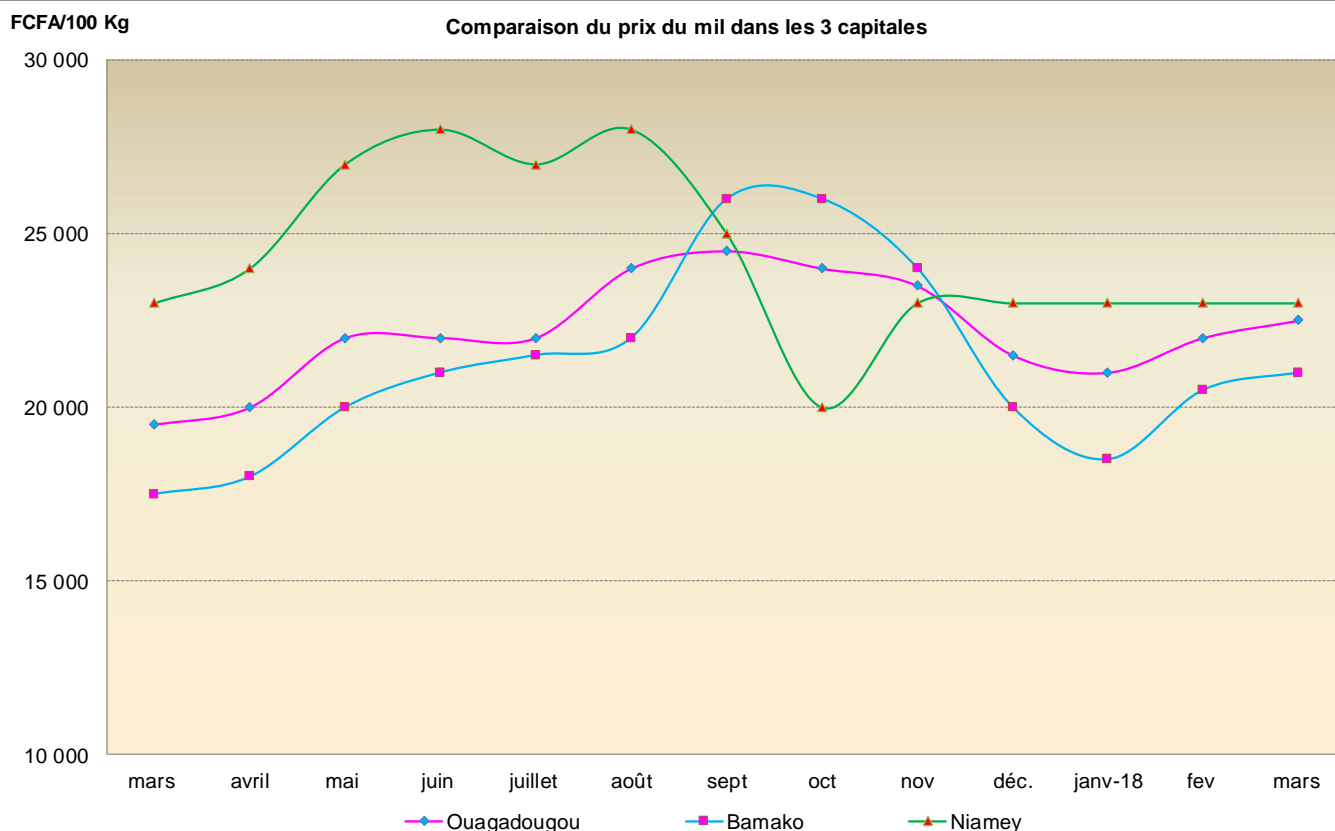
Bulletin mensuel d'information sur le prix des céréales : Niger - Mali - Burkina Faso

Suivi de campagne n 203 – mars 2018

Archives du bulletin PSA > [www.afriqueverte.org/index.cfm?srub=59](http://www.afriqueverte.org/index.cfm?srub=59)

**DEBUT MARS, LA TENDANCE GENERALE DE L'EVOLUTION DES PRIX DES CEREALES EST A LA STABILITE, PONCTUEE PAR QUELQUES HAUSSES DANS LES 3 PAYS**

### 1- PRIX DES CEREALES : pour le sac de 100 kg, en F CFA (prix à la consommation)



**Comparatif du prix du mil début mars 2018 :**

**Prix par rapport au mois passé (février 2018) :**

**+2% à Ouaga, +2% à Bamako, +0% à Niamey**

**Prix par rapport à l'année passée (mars 2017) :**

**+15% à Ouaga, +20% à Bamako, +0% à Niamey**

**Par rapport à la moyenne des 5 dernières années (mars 2013 – mars 2017) :**

**+24% à Ouaga, +22% à Bamako, +7% à Niamey**

# 1-1 AcSSA Afrique Verte Niger

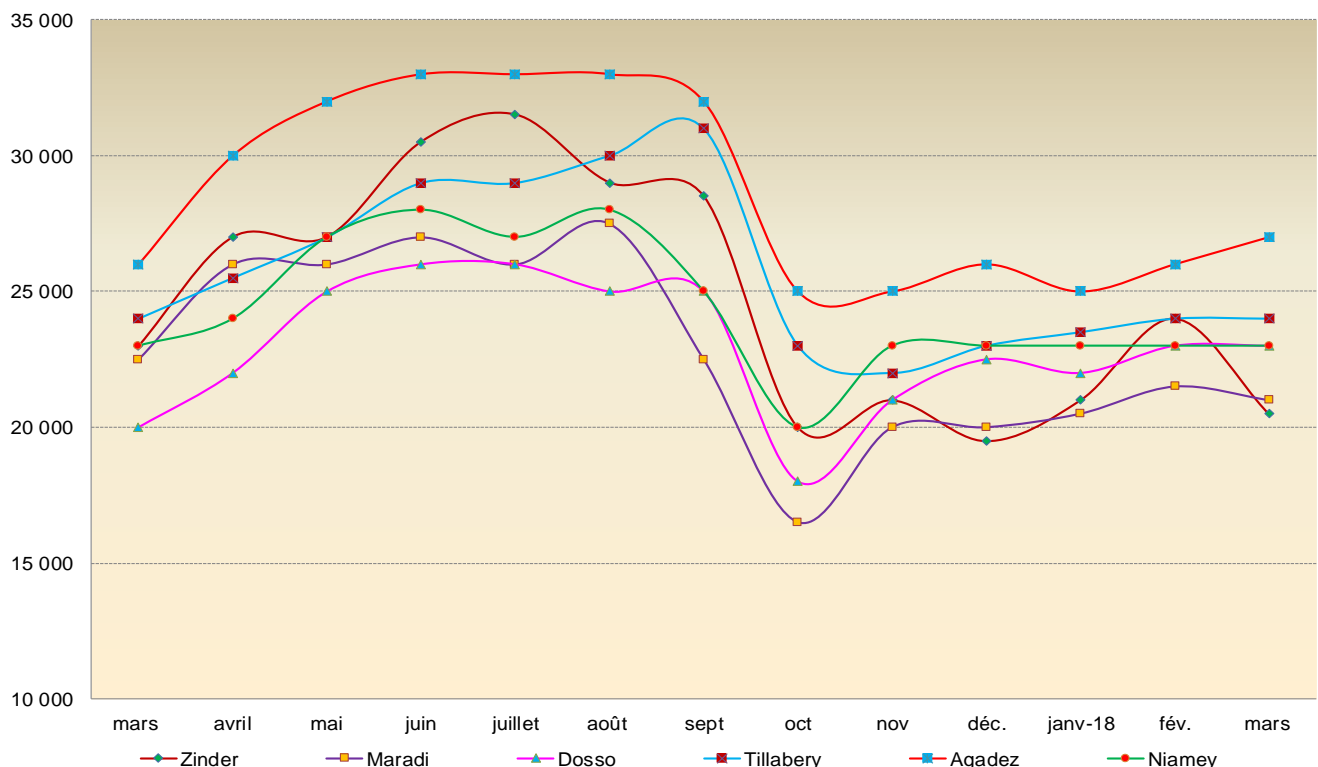
Source : SimAgri et Réseau des animateurs AcSSA

| Régions   | Marchés de référence | Riz importé | Mil local | Sorgho local | Maïs importé |
|-----------|----------------------|-------------|-----------|--------------|--------------|
| Zinder    | Dolé                 | 40 000      | 20 500    | 19 000       | 17 000       |
| Maradi    | Grand marché         | 40 000      | 21 000    | 18 500       | 17 000       |
| Dosso     | Grand marché         | 40 000      | 23 000    | 21 000       | 18 000       |
| Tillabéry | Tillabéry commune    | 40 000      | 24 000    | 21 000       | 20 000       |
| Agadez    | Marché de l'Est      | 44 000      | 27 000    | 26 000       | 26 000       |
| Niamey    | Katoko               | 38 000      | 23 000    | 19 000       | 18 500       |

**Commentaire général** : début mars, l'évolution des prix des céréales est variable selon les produits. La tendance est à la stabilité pour le riz, le mil et le maïs, à la hausse pour le sorgho. Les hausses sont observées pour le **mil** à Agadez (+4%), pour le **sorgho** à Maradi (+16%), à Agadez (+4%) et à Zinder (+3%) et pour le **maïs** à Niamey (+3%). Des baisses sont observées pour le **mil** à Zinder (-15%), à Maradi (-2%), pour le **sorgho** à Niamey (-5%) et pour le **maïs** à Zinder (-3%). **L'analyse spatiale des prix** classe le marché d'Agadez au premier rang des marchés les plus chers, suivi de Tillabéry, Dosso, Niamey, Zinder et Maradi. **L'analyse de l'évolution des prix en fonction des produits** indique : i) pour le **riz**, stabilité sur tous les marchés, ii) pour le **mil**, baisse à Zinder et Maradi, hausse à Agadez et stabilité à Dosso, Tillabéry et Niamey. iii) pour le **sorgho**, hausse à Maradi, Agadez et Zinder, baisse à Niamey et stabilité à Dosso et Tillabéry. Enfin iv) pour le **maïs**, baisse à Zinder, hausse à Niamey et stabilité sur les autres marchés. **Comparés à début mars 2017**, les prix sont globalement en baisse sur les marchés de Zinder et Maradi, en hausse sur ceux de Dosso et Agadez et stables à Tillabéry et Niamey. Les variations par produit sont : i) pour le **mil**, -11% à Zinder, -7% à Maradi, +15% à Dosso, +4% à Agadez et stable à Tillabéry et Niamey, ii) pour le **sorgho**, -10% à Zinder, -9% à Tillabéry, -8% à Maradi, +5% à Dosso, +4% à Agadez et +3% à Niamey, iii) pour le **maïs**, -15% à Maradi, -8% à Zinder, -5% à Dosso, +13% à Agadez et +3% à Niamey et Tillabéry, et iv) pour le **riz**, +5% à Maradi, +2% à Agadez et stabilité sur les autres marchés. **Comparés à la moyenne des 5 dernières années**, les prix sont en baisse pour le riz et le maïs, et en hausse pour le mil et le sorgho. Les variations par produit sont : i) pour le **mil**, +19% à Dosso, +11% à Maradi et Agadez, +9% à Tillabéry, +7% à Niamey et stable à Zinder, ii) pour le **sorgho**, +12% à Agadez, +11% à Dosso, +6% à Maradi, +3% à Niamey, +2% à Tillabéry et -4% à Zinder, iii) pour le **maïs**, +8% à Agadez, +5% à Niamey, -15% à Zinder, -12% à Maradi -2% à Tillabéry et stable à Dosso; iv) pour le **riz**, -11% à Zinder, -7% à Maradi, -4% à Tillabéry, -3% à Niamey et -2% à Dosso et Agadez.

FCFA/100 Kg

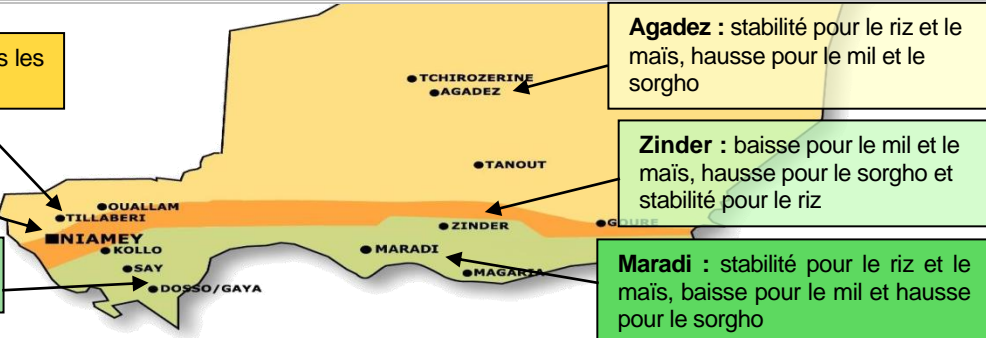
Evolution du prix du mil au Niger



**Tillabéry** : stabilité des prix pour toutes les céréales

**Niamey** : hausse pour le maïs, baisse pour le sorgho et stabilité pour le riz et le mil

**Dosso** : stabilité des prix pour toutes les céréales



**Agadez** : stabilité pour le riz et le maïs, hausse pour le mil et le sorgho

**Zinder** : baisse pour le mil et le maïs, hausse pour le sorgho et stabilité pour le riz

**Maradi** : stabilité pour le riz et le maïs, baisse pour le mil et hausse pour le sorgho

## 1-2 AMASSA Afrique Verte Mali

Source : OMA et Réseau des animateurs AMASSA

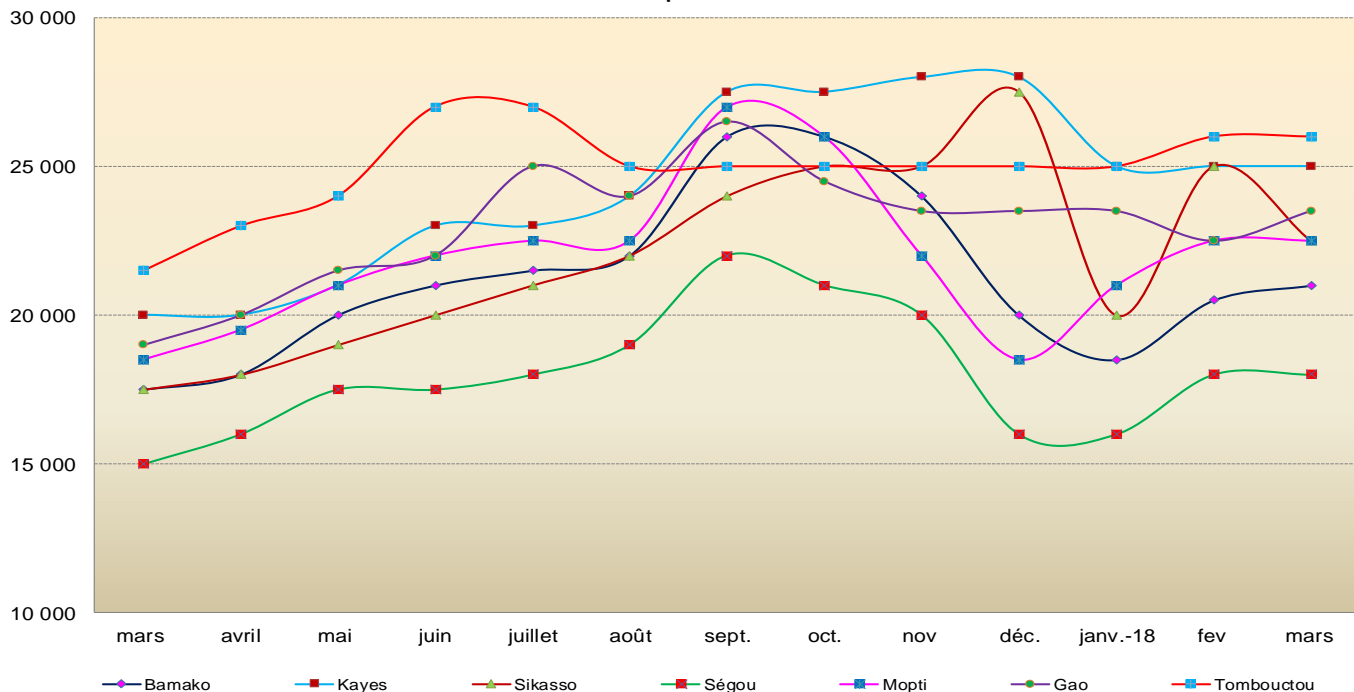
| Régions    | Marchés de référence | Riz local | Riz importé | Mil local | Sorgho local | Mais local |
|------------|----------------------|-----------|-------------|-----------|--------------|------------|
| Bamako     | Bagadadji            | 37 000    | 34 000      | 21 000    | 20 500       | 16 000     |
| Kayes      | Kayes centre         | 42 000    | 33 000      | 25 000    | 22 500       | 16 000     |
| Sikasso    | Sikasso centre       | 35 000    | 35 000      | 22 500    | 19 000       | 14 000     |
| Ségou      | Ségou centre         | 33 000    | -           | 18 000    | 18 000       | 16 000     |
| Mopti      | Mopti digue          | 35 000    | 32 500      | 22 500    | 20 000       | 16 500     |
| Gao        | Parcage              | 39 000    | 37 000      | 23 500    | 27 500       | 17 500     |
| Tombouctou | Yooubouer            | 34 000    | 32 000      | 26 000    | 25 000       | 25 000     |

**Commentaire général** : début mars, la tendance générale de l'évolution des prix des céréales est contrastée avec des hausses par endroits et des stabilités ailleurs. Seul le marché de Sikasso a enregistré des baisses pour le **riz local** (-7%) et pour le **mil** (-10%). Les hausses enregistrées ont été pour : i) **le mil** à Gao (+4%) et à Bamako (+2%) ; ii) **le sorgho** à Gao (+20%), à Sikasso (+9%) et à Kayes (+2%) ; iii) **le maïs** à Bamako (+14%), à Sikasso (+8%), à Ségou et Kayes (+7%) et; iv) **le riz local** à Bamako (+6%), à Kayes (+5%) et Ségou (+2%). **L'analyse spatiale des prix** indique que Ségou est le marché le moins cher pour le **riz local**, le **mil** et le **sorgho**, Tombouctou le moins cher pour le **riz importé**, Sikasso le moins cher pour le **maïs**. Les marchés les plus chers restent Kayes pour le **riz local**, Gao pour le **riz importé**, Tombouctou pour le **mil** et le **maïs** et Gao pour le **sorgho**. **Comparés à début mars 2017**, les prix sont en hausse ou stables pour toutes les céréales, exception faite pour le **riz local** à Tombouctou (-3%) et pour le **maïs** à Gao (-3%). Les variations par produit sont i) **Mil** : hausse à Sikasso (+29%), à Kayes (+25%), à Gao (+24%), à Mopti (+22%), à Tombouctou (+21%) et à Bamako et Ségou (+20%), ii) **Sorgho** : hausse à Gao (+49%), à Sikasso (+46%), à Kayes (+29%), à Bamako (+28%), à Ségou (+20%), à Mopti (+18%) et stable à Tombouctou; iii) **Maïs** : hausse à Sikasso (+22%), à Bamako et Kayes (+14%), à Ségou et Mopti (+10%), baisse à Gao (-3%) et stable à Tombouctou; iv) **Riz local** : hausse à Sikasso (+25%), à Mopti (+8%), à Bamako (+6%), stable à Kayes, Ségou et Gao et baisse à Tombouctou (-3%) ; v) **Riz importé** : hausse à Sikasso (+17%), à Bamako (+9%), à Mopti (+8%), à Kayes (+5%), baisse à Tombouctou (-3%) et stable à Ségou et Gao. Pour le **riz importé** en hausse à Bamako (+10%), à Gao et Kayes (+6%), à Sikasso (+3%), à Mopti (+2%); stable à Tombouctou.

**Comparés à la moyenne des 5 dernières années**, les prix sont en hausse pour toutes les céréales et sur tous les marchés, excepté pour : le riz local à Kayes (-2%), le riz importé à Mopti (-1%) et le sorgho et le maïs à Tombouctou, stables. Les hausses sont enregistrées pour : le **riz local** à Sikasso (+17%), Mopti (+10%), Bamako (+8%), Ségou et Gao (+4%) et Tombouctou (+1%); pour le **riz importé** à Kayes (+11%), Gao (+6%), à Bamako et Sikasso(+5%) et à Tombouctou (+4%), et pour le **mil** à Gao (+34%), à Kayes (+32%), à Sikasso (+31%), à Mopti (+24%), à Bamako (+22%), à Ségou (+20%) et à Tombouctou (+19%), pour le **sorgho** à Gao (+63%), à Sikasso (+39%), à Kayes (+32%), à Bamako (+30%), à Mopti et Ségou (+20%), et pour le **maïs** à Sikasso (+20%), à Bamako (+18%), à Kayes (+14%), à Ségou (+13%), à Mopti (+11%) et à Gao (+8%).

FCFA/100Kg

Evolution du prix du mil au Mali



**Mopti** : stabilité générale des prix des céréales

**Kayes** : stabilité pour le riz importé et le mil, hausse pour les autres produits

**Bamako** : stabilité pour le riz importé et le maïs, hausse pour les autres produits

**Tombouctou** : stabilité générale des prix des céréales

**Gao** : hausse pour le mil et le sorgho, stabilité pour les autres produits

**Ségou** : absence de riz importé, stabilité pour le mil et le sorgho, hausse pour le riz local et le maïs

**Sikasso** : baisse pour le riz local et le mil, stabilité pour le riz importé et hausse pour le sorgho et le maïs

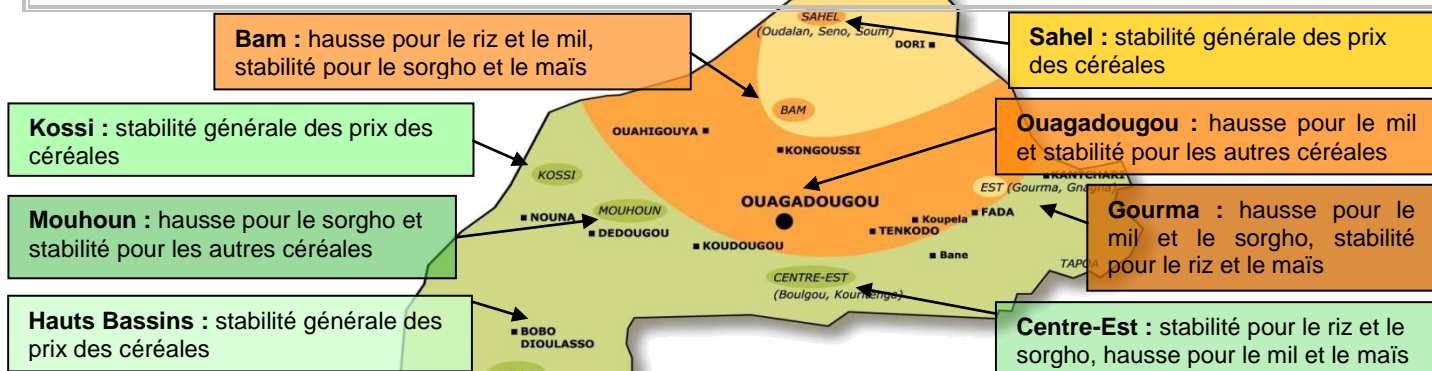
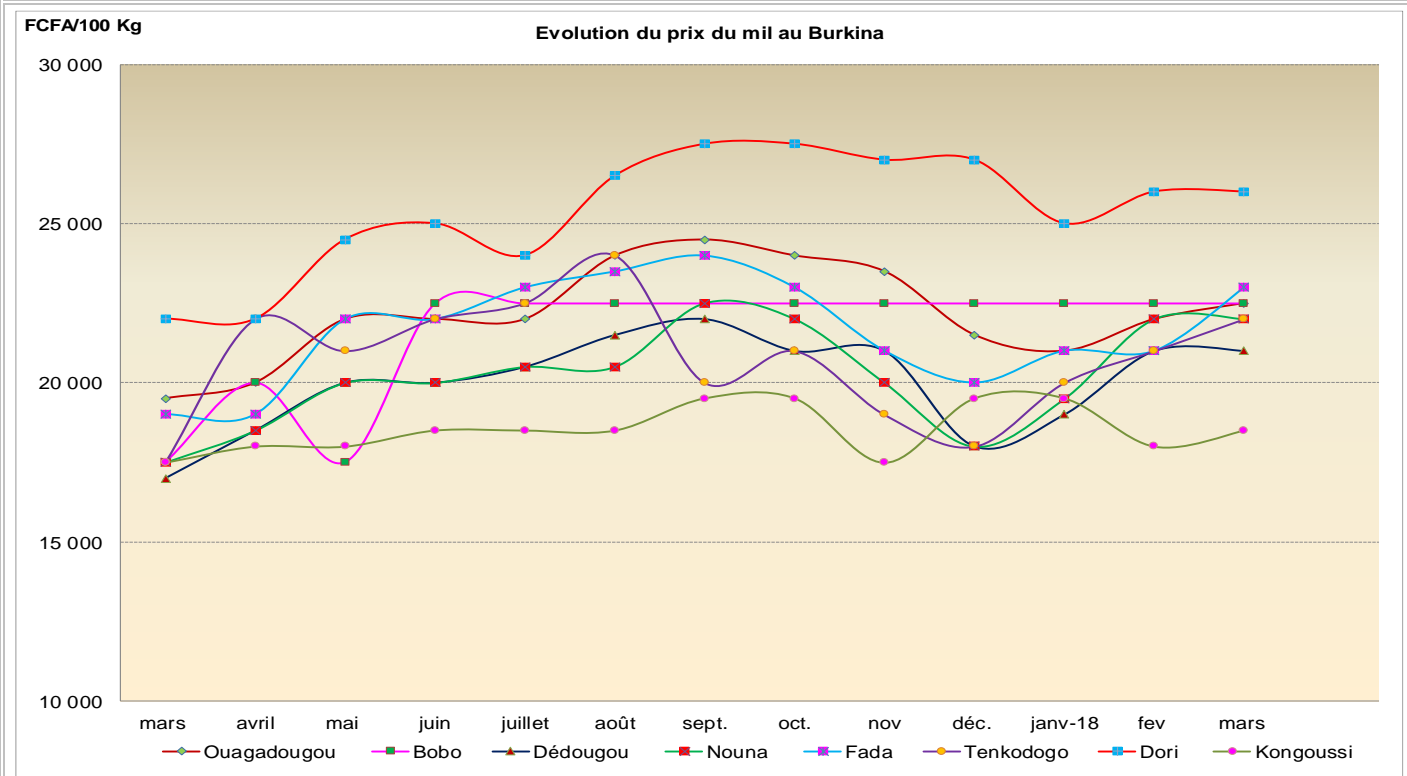
### 1-3 APROSSA Afrique Verte Burkina

Source : Réseau des animateurs APROSSA

| Régions                | Marchés de référence  | Riz importé | Mil local | Sorgho local | Maïs local |
|------------------------|-----------------------|-------------|-----------|--------------|------------|
| Ouagadougou            | Sankaryaré            | 35 000      | 22 500    | 19 500       | 15 500     |
| Hauts Bassins (Bobo)   | Nienéta               | 40 000      | 22 500    | 15 000       | 14 000     |
| Mouhoun (Dédougou)     | Dédougou              | 40 000      | 21 000    | 17 500       | 15 500     |
| Kossi (Nouna)          | Grand Marché de Nouna | 40 000      | 22 000    | 18 000       | 16 500     |
| Gourma (Fada)          | Fada N'Gourma         | 38 000      | 23 000    | 18 500       | 17 000     |
| Centre-Est (Tenkodogo) | Pouytenga             | 40 000      | 22 000    | 20 000       | 16 500     |
| Sahel (Dori)           | Dori                  | 35 000      | 26 000    | 22 000       | 17 500     |
| Bam (Kongoussi)        | Kongoussi             | 39 000      | 18 500    | 17 500       | 17 500     |

**Commentaire général :** début mars, la tendance générale de l'évolution des prix des céréales est à la stabilité. Toutefois, quelques variations à la hausse sont observées pour le mil, le sorgho et le maïs. Ces hausses ont été enregistrées pour : i) le **mil** à Fada (+10%), à Tenkodogo (+5%), Kongoussi (+3%) et à Ouagadougou (+2%), ii) le **sorgho** à Dédougou (+9%) et à Fada (+6%), iii) pour le **maïs** à Tenkodogo (+3%) et iv) pour le **riz** à Kongoussi (+1%). Aucune baisse n'a été enregistrée sur aucun marché.

**L'analyse spatiale des prix** fait ressortir que les marchés les moins chers restent : Ouagadougou et Dori pour le **riz**, Kongoussi pour le **mil**, Bobo pour le **sorgho** et le **maïs**. Le marché de Dori est le plus cher pour le mil et le sorgho, Kongoussi et Dori les plus chers pour le riz. **Comparés à début mars 2017**, les prix sont stables pour le **riz** (excepté à Tenkodogo et à Dori où ils sont en baisse et à Kongoussi où ils sont en hausse), en hausse pour le **mil**, le **sorgho** et le **maïs**. Les variations par produit sont : pour le **riz**, baisse à Tenkodogo (-5%) et à Dori (-22%), hausse à Kongoussi (+8%) et stabilité sur les autres marchés; pour le **mil**, hausse sur tous les marchés, de +6% à Kongoussi à +29% à Bobo; pour le **sorgho**, stable à Bobo et hausse sur les autres marchés, de +9% à Kongoussi à +33% à Tenkodogo; pour le **maïs**, hausse sur tous les marchés de +3% à Dori à +21% à Fada. **Comparés à la moyenne des 5 dernières années**, les prix sont en hausse pour les céréales sèches, excepté pour le maïs à Dori (-5%), et variables pour le riz. Les variations à la hausse sont observées : i) pour le **riz** à Dédougou et Nouna (+5%) et à Kongoussi (+3%), ii) pour le **mil** à Nouna (+34%), à Dédougou (+27%), à Tenkodogo (+26%), à Bobo (+25%), à Ouagadougou (+24%), Fada (+23%), Dori (+11%) et à Kongoussi (+8%) iii) pour le **sorgho** à Ouagadougou et Tenkodogo (+33%), à Nouna (+29%), à Fada (+26%), à Dédougou (+24%) et à Dori (+15%), à Kongoussi (+11%) et à Bobo (+3%) iv) pour le **maïs** à Dédougou (+23%), à Fada (+20%), à Ouagadougou et Nouna (+17%), à Bobo et Tenkodogo (+15%) et à Kongoussi (+9%). Les baisses sont : i) pour le **riz**, -21% à Dori, -5% à Tenkodogo et -4% Ouagadougou, pour le **maïs** -5% à Dori. Les prix sont stables à Bobo et Fada pour le riz.



## 2- État de la sécurité alimentaire dans les pays

### AcSSA - Niger

Début mars, la situation alimentaire reste globalement calme dans le pays. Elle se caractérise par un bon niveau d'approvisionnement des marchés en produits locaux et importés. Elle est renforcée par la présence des produits maraîchers sur les marchés. Néanmoins, sur les marchés de l'Ouest et du Nord du pays, le niveau général des prix des principales céréales (mil et sorgho) est assez élevé par rapport à l'année précédente et à la moyenne quinquennale. Ce niveau des prix limite l'accès des ménages moyens et pauvres aux céréales, dans un contexte caractérisé par une faiblesse du pouvoir d'achat des consommateurs. Pour rappel, 3 867 villages sur les 12 384 villages agricoles (soit 31%) ont été déclarés déficitaires à plus de 50%, à l'issue de la campagne agricole d'hivernage 2017. La population concernée est estimée à 4 600 914 habitants.

**Agadez** : en dépit d'une légère hausse des prix, la situation alimentaire est globalement calme dans la région. Le marché est bien approvisionné en produits alimentaires (céréales, produits maraîchers, vivres importés). Cependant, le pouvoir d'achat des ménages moyens reste très faible et on constate une arrivée massive des populations des régions du sud du pays à la recherche d'emplois saisonniers.

**Zinder** : la situation alimentaire est relativement bonne et stable par rapport du mois précédent. Elle se caractérise par un bon niveau d'approvisionnement du marché et une tendance à la baisse des prix par rapport au mois précédent, au même mois de l'année précédente et à la moyenne quinquennale.

**Maradi** : malgré une hausse significative du prix du sorgho, la situation alimentaire est globalement bonne dans la région. Les marchés restent bien approvisionnés en céréales locales et importées. Le prix du mil est en légère baisse par rapport au mois précédent, au même mois de l'année passée. Toutefois, il reste supérieur à la moyenne quinquennale.

**Tillabéry** : la situation alimentaire est globalement calme dans la région. Elle se caractérise par un bon niveau d'approvisionnement des marchés en céréales locales et importées. Elle est renforcée dans les zones riveraines du fleuve Niger, par les récentes récoltes du riz sur les périmètres irrigués publics et privés et par la disponibilité des produits maraîchers. Les prix des céréales sont stables par rapport au mois précédent et au même mois de l'année précédente, mais en hausse comparés à la moyenne quinquennale.

**Dosso** : la situation alimentaire est globalement bonne dans la région. Elle est caractérisée par un bon niveau d'approvisionnement des marchés en productions locales et importées. Les prix sont stables par rapport au mois précédent, néanmoins, ils sont en hausse, comparés au même mois de l'année précédente et à la moyenne quinquennale.

### AMASSA – Mali

Début mars, la situation alimentaire reste globalement satisfaisante. Elle est marquée par une disponibilité alimentaire moyenne et un approvisionnement suffisant des marchés partout à travers le pays. L'offre en céréales locales reste toutefois moyenne et est inférieure à celle de l'année dernière. Ceci explique en partie les niveaux de prix assez élevés et supérieurs à ceux de l'année dernière. D'autre part, les flux commerciaux avec le nord restent tributaires de la situation sécuritaire. Pour rappel, l'évaluation provisoire menée en novembre 2017 a recommandé, entre autres mesures, de fournir une assistance alimentaire à 794 743 personnes dans la Région de Tombouctou, les Cercles de Ténenkou, Kolokani, de Banamba, Gourma Rharouss et Goundam. Au total, ce sont 2 000 tonnes de céréales qui doivent être distribuées sur l'ensemble du territoire, aux populations concernées.

**Bamako** : la situation alimentaire reste bonne. Les disponibilités alimentaires sur le marché sont assez importantes, tant en céréales qu'en tubercules, légumineuses et autres produits maraîchers. Toutefois, le niveau élevé des prix des céréales peut être un facteur limitant à l'accessibilité pour les populations à faibles revenus.

**Kayes** : en dépit d'un bilan céréalier régional déficitaire, la situation alimentaire demeure normale. Les disponibilités cérésières moyennes sont suffisantes pour couvrir les besoins actuels. Le stock SNS OPAM reste stable à 1 557,4 tonnes et le SIE est à 91,1 tonnes (légère hausse) en vente dans la région. Les stocks familiaux et communautaires sont en cours de reconstitution.

**Sikasso** : la situation alimentaire reste normale dans la zone. Les céréales sont disponibles sur le marché avec toutefois, des quantités inférieures par rapport à l'année dernière à la même période et des prix nettement supérieurs. Les productions maraîchères actuellement en cours contribuent fortement à l'alimentation des populations.

**Ségou** : La situation alimentaire est satisfaisante à travers la région. Elle est marquée par une stabilité relative des prix des céréales dans l'attente des achats institutionnels. Dans ce contexte, les disponibilités mises en marché demeurent moyennes. Les stocks OPAM sont stables : SNS 6 154,950 tonnes de mil/sorgho et le SIE à 5 966,200 tonnes de riz.

**Mopti** : la situation alimentaire est normale dans la région. Les disponibilités cérésières sont actuellement suffisantes pour couvrir les besoins des populations. Les stocks communautaires sont en reconstitution et le SNS OPAM est de 543,5 tonnes de mil, en baisse par rapport au mois passé.

**Gao** : La situation alimentaire est globalement moyenne avec une production locale assez faible et une fluidité des échanges qui reste impactée par la situation sécuritaire. Les disponibilités sur les marchés sont faibles, ainsi que les stocks familiaux.

**Tombouctou** : la situation alimentaire demeure moyenne dans la région. Elle se caractérise par la stabilité de l'offre en céréales sur les principaux marchés et des disponibilités globalement moyennes, mais suffisantes pour satisfaire la demande.

### APROSSA – Burkina

Début mars, la situation alimentaire reste toujours bonne dans l'ensemble, malgré la hausse des prix des produits cérésières constatée sur certains marchés. Elle est renforcée par les appuis des partenaires humanitaires et par la présence de produits maraîchers, tant sur les marchés que dans les ménages.

**Hauts Bassins** : la situation alimentaire est satisfaisante dans la région. Elle se traduit par la disponibilité des céréales sur le marché et leur accessibilité par les ménages.

**Mouhoun** : la situation alimentaire et nutritionnelle des ménages demeure satisfaisante. Elle se traduit par un bon niveau d'approvisionnement des marchés avec une forte demande et aussi par la prise d'au moins deux repas par jour des ménages. Cette situation est soutenue par les produits des cultures de contre-saison qui sont en cours de récolte.

**Gourma** : la situation alimentaire et nutritionnelle des ménages est satisfaisante dans l'ensemble. Pour la plupart, les ménages se nourrissent à partir de leurs propres stocks et assurent ainsi leurs repas quotidiens. On note une présence massive de produits maraîchers sur les marchés de la région.

**Centre Est** : la situation alimentaire est satisfaisante dans l'ensemble, malgré le niveau élevé des prix des céréales de grande consommation sur le marché. Elle se traduit par une disponibilité des produits cérésières et maraîchers sur le marché.

**Sahel** : La situation alimentaire est normale et les prix des céréales sont stables. Les ménages arrivent à assurer deux repas par jour. La récolte de niébé rouge continue de renforcer la situation alimentaire des ménages.

**Centre Nord** : la situation alimentaire est jugée moyenne dans l'ensemble. La plupart des ménages arrivent à assurer deux repas par jour, tout en ayant dans l'esprit la prévision pour la soudure. Le niveau des stocks cérésières au niveau des ménages est moyen.

### 3- Campagne agricole

#### Niger

Pour rappel, la campagne agricole d'hivernage 2017 s'est soldée par un excédent brut de 28 680 tonnes, qui cache cependant une disparité intra et inter régionale. Il résulte de l'appréciation qualitative des niveaux des productions céréalières par département la situation suivante : productions bonnes > 18 départements, productions moyennes > 16 départements et productions médiocres > 29 départements.

A l'intérieur de ces départements, 162 zones ont été classées moyennement et extrêmement vulnérables, regroupant 3 668 villages, campements et tribus, dont 82 zones dans une situation d'extrême vulnérabilité.

Aussi, le bilan fourrager fait ressortir un déficit fourrager global de l'ordre de 10 940 993 TMS, nécessitant une intervention importante dans ce domaine.

La campagne de cultures irriguées pour la saison 2017-2018 se poursuit, mais tend à sa fin, suite aux effets conjugués du tarissement des points d'eau et de la chaleur.

Sur les périmètres rizicoles situés le long du fleuve Niger, la situation agricole est marquée par la poursuite des travaux liés à la campagne saison sèche 2018, avec comme stades dominants, le tallage et la montaison.

Dans la région d'Agadez, la situation agricole se caractérise par le début des travaux de récolte du blé et la préparation des pépinières pour la prochaine campagne de l'oignon. La situation phytosanitaire reste globalement calme.

Quant à la situation pastorale, elle se caractérise par une dégradation de l'état d'embonpoint et de la situation sanitaire du cheptel. Sur le marché à bétail, la situation se caractérise par une offre importante de petits ruminants (ovins, caprins) face à une demande très faible. Il en résulte une baisse drastique des prix, d'où la détérioration des termes de l'échange «bétail/céréales».

#### Mali

La campagne agricole hivernale a pris fin et la production céréalière est estimée à 9 514 298 tonnes de céréales, une production en hausse de 7,5% par rapport à la campagne passée. De cette production brute; il est attendu une production nette de 7 418 270 tonnes et un excédent de 3 262 820 tonnes.

La campagne de contre-saison de céréales et de maraîchage est en cours au niveau des zones habituelles. Toutefois, il faut remarquer que les perspectives de production seront inférieures à la moyenne à cause du niveau de la crue nettement inférieur à la moyenne sur le fleuve et le faible niveau de remplissage des points d'eau qui réduisent les superficies réalisées par rapport à l'année dernière. Les premières productions maraîchères sont disponibles sur les marchés et au niveau des ménages.

Les conditions d'élevage demeurent globalement moyennes à bonnes dans le pays. La régression saisonnière de la biomasse se poursuit à travers le pays, particulièrement pour le tapis herbacé. La disponibilité actuelle en eau et en pâturage offre des conditions moyennes d'alimentation pour le bétail. L'embonpoint du bétail et la production de lait sont moyens. La disponibilité des pâturages est caractérisée par des poches localisées de déficit fourrager. La descente habituelle des troupeaux transhumants vers les zones de culture pour les résidus de récoltes, au niveau de la vallée du fleuve et autour des points d'eau permanents, est amorcée et se poursuit normalement. Une descente précoce des troupeaux a été observée cette année à cause du tarissement de certaines mares dans la région de Gao et du Sahel occidental de la région de Kayes, provoquant de fortes concentrations dans les zones d'accueil.

#### Burkina

Début mars, les activités agricoles sont dominées par les cultures de contre-saison, le maraîchage, la pratique des activités génératrices de revenus comme l'orpaillage, l'artisanat, l'embouche et le commerce.

La situation alimentaire du bétail est toujours jugée acceptable et est constituée essentiellement d'herbes sèches (avec un tapis herbacé pauvre) et de résidus des récoltes.

La disponibilité en eau pour l'abreuvement des animaux, bien qu'en baisse, est dans l'ensemble satisfaisante. Dans certaines zones, on assiste à un tarissement de certains points d'eau entraînant des mouvements du bétail.

## 4- Actions du gouvernement, des organismes internationaux et des ONG (non exhaustif)

### Niger

#### **Actions d'urgence :**

- Poursuite des opérations d'assistance en faveur des populations des régions de Diffa, Tillabéry et Tahoua, affectées par l'insécurité transfrontalière d'un côté avec le Mali et de l'autre, avec les pays riverains du bassin du lac Tchad.

#### **Actions de développement :**

- Opérations d'achat de 27 000 tonnes de céréales (16 000 tonnes de mil, 6 000 tonnes de sorgho et 5 tonnes de maïs) et de 2 500 tonnes de niébé par le Dispositif National de Prévention et de Gestion des crises alimentaires (DNP-GCA) en cours dans les différentes régions du pays.
- Appel d'offres pour la fourniture de 4 000 tonnes d'aliments bétail au Ministère de l'Agriculture et de l'Elevage
- Appel d'offres pour l'acquisition et la mise en place de plus de 12 600 tonnes de semences de cultures pluviales auprès des producteurs, par le Ministère de l'Agriculture et de l'Elevage.
- Poursuite par les partenaires du développement des actions de CES/DRS, actions de « cash for work », visant la reconversion des jeunes.
- Lancement de la campagne de vaccination du cheptel dans la région d'Agadez par le CICR.
- Organisation du SAHEL (Salon de l'Agriculture, de l'Hydraulique et l'Elevage) du 27 février au 4 mars à Niamey. Neuf déléguées des UT des trois zones (5 à Niamey, 2 à Zinder et 2 à Say/Kollo) ont pris part à la manifestation avec l'appui-conseil d'un animateur d'AcSSA Afrique Verte Niger. Une des UT de Niamey soutenue par AcSSA a remporté le 3<sup>ème</sup> prix de la transformation.

### Mali

#### **Actions d'urgence :**

RAS

#### **Actions de développement :**

- 9 février : 13<sup>ème</sup> session du Comité de coordination et de suivi des politiques et programmes de sécurité alimentaire. L'objectif de cette 13<sup>ème</sup> session statutaire était d'évaluer le système de la situation alimentaire, d'examiner le bilan du plan d'opération 2017 ainsi que son budget, d'analyser et d'adopter le plan d'opération du budget 2018 du Dispositif national de sécurité alimentaire. Pour plus d'infos : <http://www.essor.ml/securite-alimentaire-evaluation-du-dispositif/>
- 4<sup>ème</sup> session du Comité de pilotage du PDRIK II (Projet de Développement Rural Intégré du District de Kita). Pour plus de détails : <http://www.essor.ml/4e-session-du-comite-de-pilotage-du-pdrik-ii-des-attentes-toujours-fortes/>
- 12 mars : Tenue de la 2<sup>ème</sup> session du cadre harmonisé d'analyse et d'identification des populations en insécurité alimentaire au titre de la campagne 2017-2018. Pour plus de détails (source : Essor.ml) : <https://goo.gl/Rjo1va>

### Burkina Faso

#### **Actions d'urgence :**

- Poursuite des actions des partenaires humanitaires au profit des populations, des ménages vulnérables ;

#### **Actions de développement :**

- 15 février : Atelier de partage des résultats d'une étude sur les raisons de la faible adoption des paquets technologiques dans l'agriculture. Lire la suite > <http://lefaso.net/spip.php?article81984>
- 27 et 28 février : Atelier de partage et d'échanges sur le financement des organisations paysannes, avec un focus sur les fonds de garantie comme instrument d'amélioration de l'accès au crédit organisé par la Confédération paysanne du Faso. Lire la suite > <http://lefaso.net/spip.php?article82176>
- 22 février : Atelier de présentation des résultats d'une étude sur l'étendue de la contamination par les pesticides dans les zones maraîchères au Burkina Faso. Le Programme 3E Eau prône une culture maraîchère saine. Lire la suite > <http://lefaso.net/spip.php?article82105>
- 9 mars : Lancement officiel du projet Trust Africa, œuvrer à une meilleure intégration des acteurs non étatiques dans la mise en œuvre du Programme National du Secteur Rural (PNSR 2). Lire la suite > <https://goo.gl/Yj6Cqn>

## 5- Actions menées (février 2018)

### AcSSA – Niger

#### Formations :

- **Gestion de la qualité au cours de la production et du stockage :** 1 session organisée le 5 mars, au profit de 15 femmes transformatrices des zones de Niamey, Zinder et Say Kollo.

#### Gestion des marchés agricoles :

- Suivi des dispositifs de gestion des marchés de Tessaoua et Sabon Machi (perception des taxes, hygiène, pesage et diffusion d'informations).

#### SIM :

- Diffusion de l'information commerciale au niveau des radios communautaires (Tessaoua, Kornaka, Guidan Roumdji et Gazaoua).
- Collecte des flux transfrontaliers de produits agricoles entre le Niger et le Nigéria à travers six points de collecte.

#### Appui/conseil :

- Appui aux BC et fédérations régionales dans la reconstitution et la gestion de leurs stocks ;
- Suivi de la production au niveau des UT à Niamey, Zinder, Say, Kollo, Agadez, Téra et Tillabéry ;
- Accompagnement des promoteurs de réplication des initiatives de transformation de farine fortifiée, de maraîchage sous pluie et d'agro-écologie à Téra (CCFD-AFD, projet DIAPOCO) ;
- Animation et accompagnement des GIE de gestion des marchés de demi-gros et de plateforme de commercialisation dans les régions de Maradi, Tahoua et Zinder (FIDA, projet ProDAF).

### AMASSA – Mali

#### Formations :

#### **Formation sur le dispositif d'information SIMagri :** 3 sessions

- Une session à Bamako du 13 au 14 février pour 16 participants dont 7 femmes en provenance de Kayes, Bamako, Kati et Bougouni.
- Une session à Sévaré du 19 au 20 février pour 17 participants dont 4 femmes en provenance de Mopti et Gao.
- Une session à Ségou du 22 au 23 février pour 25 participants dont 2 femmes en provenance de Ségou et Koutiala.

#### **Marketing, négociation commerciale**

- Une session à Koro du 23 au 24 février pour 30 participantes des UT de la région de Mopti.

#### Commercialisation :

- Organisation par AMASSA pour le compte du Projet FARM (Financement Agricole et Rural au Mali) en partenariat avec CIV (Centre d'Innovations Vertes GIZ) de la 1<sup>ère</sup> foire au riz étuvé les 10 et 11 mars 2018 à Ségou avec la participation d'environ 160 personnes. a) **Offres de vente :** 404,5 tonnes de produits, b) **demandes :** 1081,5 tonnes; c) **transactions :** 16 contrats signés pour 178,200 tonnes d'une valeur de 53.762.000 FCFA.
- Vente au cours du mois de février au niveau des différents points de vente des UT de la zone de Mopti de 1 319 kg pour une valeur de 1 654 350 FCFA.

#### Visite d'échanges :

RAS

#### Appui/conseil :

- Animation, suivi et gestion de la plateforme <http://mali.simagri.net> ;
- Collecte de prix sur 60 marchés et animation SENEKELA - Orange Mali ;
- Accompagnement pour la régularisation des récépissés des OP de base et unions, conformément à l'acte uniforme de l'OHADA ;
- Assistance à la production et la commercialisation des produits transformés au niveau des UT ;
- Recherche de financement pour la campagne de commercialisation (155 126 550 FCFA pour faire face à l'Appel d'Offres du PAM à Ségou) et suivi du remboursement des prêts antérieurs contractés auprès des IMF
- Accompagnement, appui et élaboration de dossiers de soumission d'OP à la participation à l'Appel d'Offres PAM portant sur 5 000 tonnes de mil et 204 tonnes de niébé ; (attente des contrats au niveau PAM)
- Suivi de l'exploitation des équipements offerts par le PAM APPAM -CV ;
- Restitution des résultats des études réalisées dans le cadre du plaidoyer sur la diversification alimentaire.

### APROSSA – Burkina

#### Formations :

- Atelier de capitalisation des acquis du projet MISEREOR avec l'Union Régionale à Dédougou, le 2 mars, 29 participants (22 producteurs et 3 partenaires, dont 6 femmes).
- Atelier sur l'auto évaluation de l'Union Régionale du Centre Est du projet MISEREOR, du 12 au 13 mars à Koupela, 13 participants (représentants d'OP, d'UR et paysans formateurs de la zone, dont 3 femmes).
- Atelier sur l'auto évaluation de l'Union Régionale du Sahel du projet MISEREOR, du 5 au 6 mars à Dori, 13 participants (représentants d'OP, d'UR et paysans formateurs de la zone, dont 4 femmes).

#### Commercialisation :

RAS

#### Appuis conseil :

- Suivi gestion de la plateforme électronique WEB to SMS SIMagri du Burkina <http://www.simagri.net> ;
- Suivi de la gestion et du remboursement des crédits ;
- Échanges d'informations sur le nouveau programme TAPSA avec les responsables des OP et des CL ;
- Participation à la cérémonie de lancement technique du projet sésame de Lutheran World Relief (LWR) les 26 et 27 février 2018 à Dédougou suivi de la pose de la première pierre du magasin de stockage de sésame à Douroula
- Suivi des transactions des bourses.

### Transversal

Du 1<sup>er</sup> au 3 mars : Réunion à Bamako des structures membres d'Afrique Verte International et des représentantes des femmes transformatrices, pour faire le bilan et les perspectives du projet de «Renforcement des unités de transformation des produits agricoles (UTPA) et de leurs organisations en Afrique de l'Ouest (Burkina Faso / Guinée / Mali / Niger)». Projet financé par la Fondation Assistance Internationale - FAI.