



## Point sur la situation alimentaire au Sahel (PSA)

Bulletin mensuel d'information sur le prix des céréales : Niger - Mali - Burkina Faso

Suivi de campagne n°195 - début juillet 2017

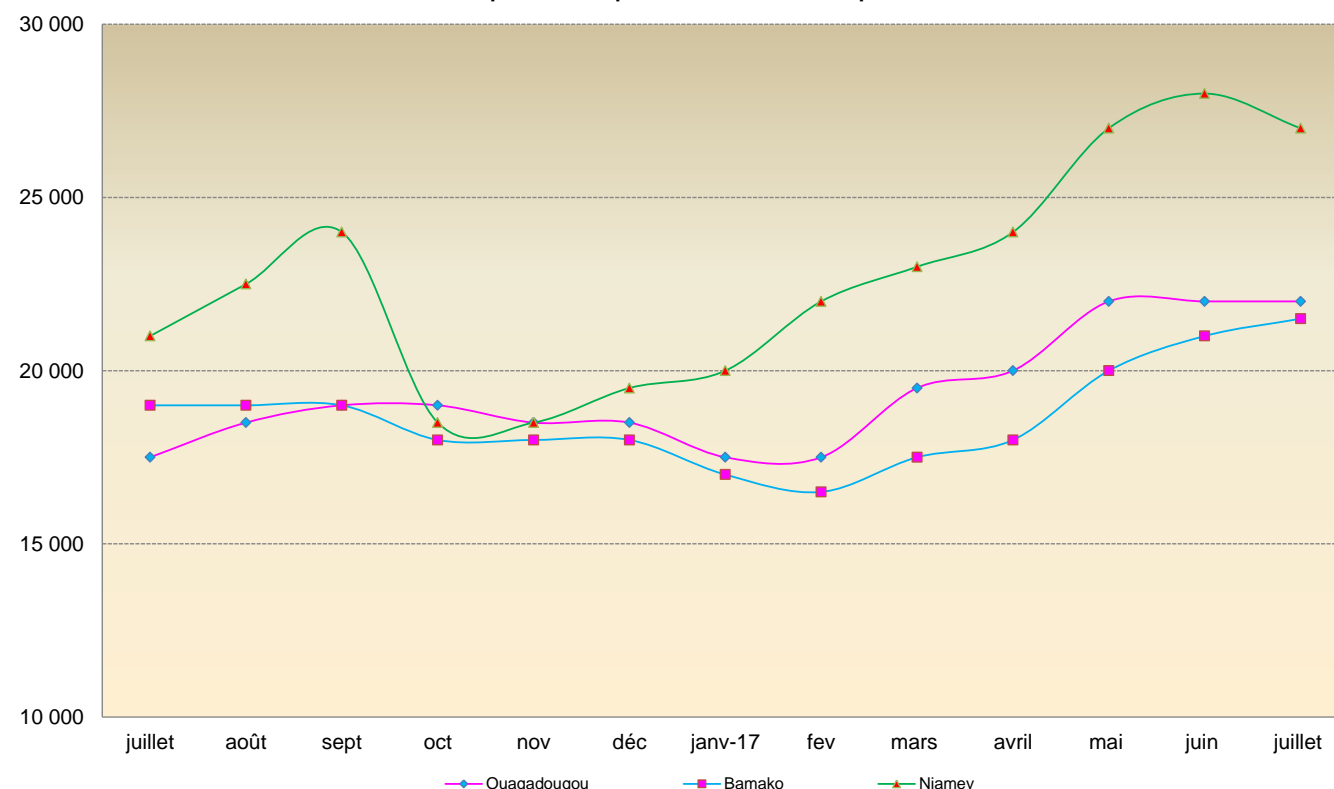
Archives du bulletin PSA > [www.afriqueverte.org/index.cfm?srub=59](http://www.afriqueverte.org/index.cfm?srub=59)

**DEBUT JUILLET, LA TENDANCE GENERALE DE L'EVOLUTION DES PRIX DES CEREALES EST A LA STABILITE AU NIGER ET A LA HAUSSE POUR LE MIL ET LE SORGHO AU MALI ET AU BURKINA.**

### 1- PRIX DES CEREALES : pour le sac de 100 kg, en F CFA (prix à la consommation)

FCFA/100 Kg

Comparaison du prix du mil dans les 3 capitales



**Comparatif du prix du mil début juillet 2017 :**

**Prix par rapport au mois passé (juin 2017) :**

**0% à Ouaga, +2% à Bamako, -4% à Niamey**

**Prix par rapport à l'année passée (juillet 2016) :**

**+26% à Ouaga, +13% à Bamako, +29% à Niamey**

**Par rapport à la moyenne des 5 dernières années (juillet 2012 – juillet 2016) :**

**+7% à Ouaga, +3% à Bamako, +15% à Niamey**

# 1-1 AcSSA Afrique Verte Niger

Source : SimAgri et Réseau des animateurs AcSSA

Régions	Marchés de référence	Riz importé	Mil local	Sorgho local	Maïs importé
Zinder	Dolé	40 000	31 500	26 500	22 000
Maradi	Grand marché	38 000	26 000	25 000	21 000
Dosso	Grand marché	38 000	26 000	27 000	23 000
Tillabéry	Tillabéry commune	41 000	29 000	27 000	22 500
Agadez	Marché de l'Est	43 000	33 000	32 000	28 000
Niamey	Katakò	38 000	27 000	22 000	19 000

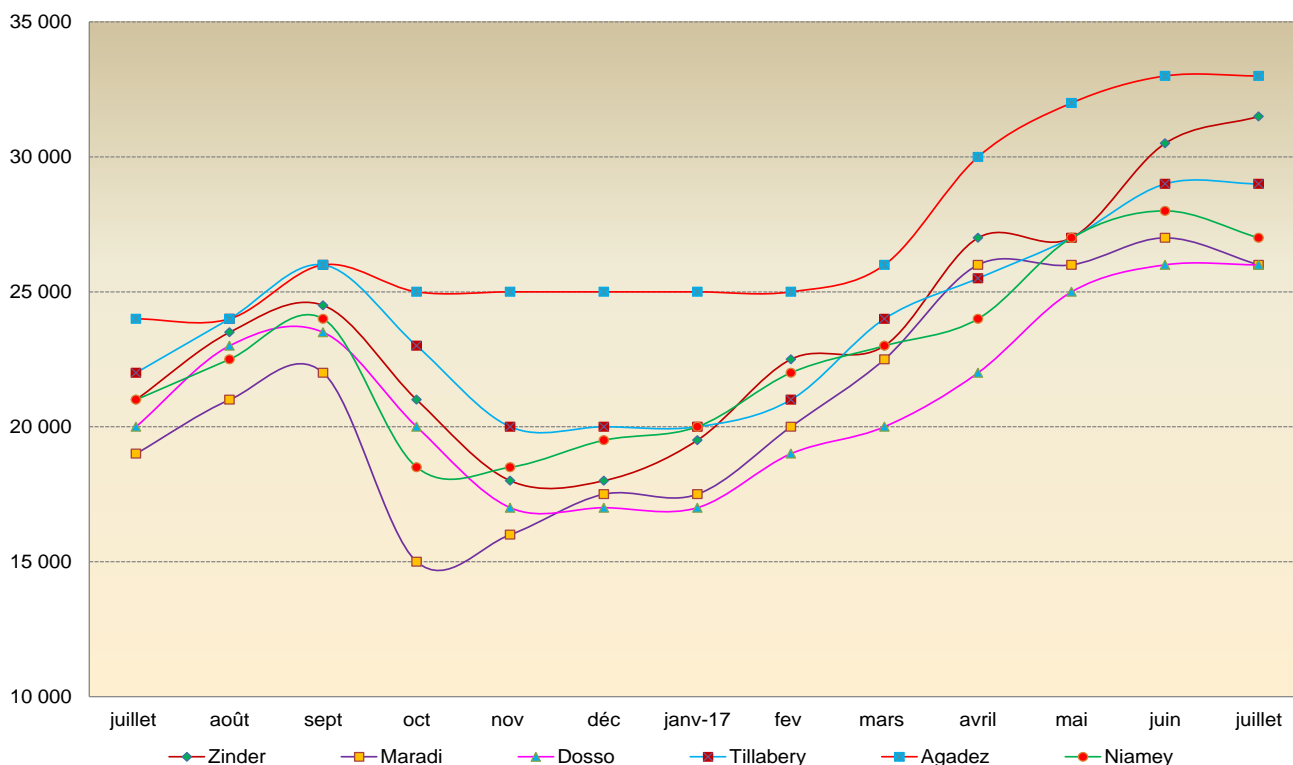
**Commentaire général** : début juillet, la tendance générale de l'évolution des prix des céréales est à la stabilité voire à la baisse sur certains marchés (Maradi et Niamey). Quelques hausses modérées sont observées pour le **mil** à Zinder (+3%) et pour le **sorgho** à Dosso (+4%) et à Zinder (+2%). Les baisses sont observées pour le **mil** à Maradi et Niamey (-4%), pour le **sorgho** à Maradi (-7%) et à Niamey (-2%), pour le **maïs** à Zinder (-15%), à Maradi (-9%) et à Niamey (-5%) et pour le riz à Dosso (-5%). **L'analyse spatiale des prix** classe le marché d'Agadez au premier rang des marchés les plus chers, suivi de Zinder, Tillabéry, Dosso, Niamey et Maradi. **L'analyse de l'évolution des prix en fonction des produits** indique : i) pour le **riz**, baisse à Dosso et stabilité sur les autres marchés, ii) pour le **mil**, hausse à Zinder, baisse à Maradi et Niamey, et stabilité sur les autres marchés, iii) pour le **sorgho**, hausse à Zinder et Dosso, baisse à Maradi et Niamey, et stabilité à Tillabéry et Agadez. Enfin iv) pour le **maïs**, baisse à Zinder, Maradi et Niamey, stabilité sur les autres marchés.

**Comparés à début juillet 2016**, les prix sont en hausse pour les céréales sèches (sauf pour le maïs stable à Zinder et Maradi) et en baisse pour le riz (sauf à Tillabéry stable). Les hausses varient : i) pour le **mil**, de +29% à Niamey à +50% à Zinder, ii) pour le **sorgho**, de +29% à Tillabéry à +52% à Agadez et, iii) pour le **maïs** de +3% à Niamey à +27% à Agadez. Pour le **riz**, les baisses varient de -4% à Agadez à -13% à Zinder.

**Comparés à la moyenne des 5 dernières années**, les prix sont en hausse pour les céréales sèches (sauf pour le maïs, en baisse à Zinder et Maradi) et en baisse pour le riz. Les variations par produit sont : i) pour le **mil**, +33% à Zinder, +22% à Agadez, +18% à Dosso, +16% à Maradi, +15% à Niamey et +13% à Tillabéry. ii) pour le **sorgho**, +34% à Dosso, +33% à Agadez, +29% à Maradi, +20% à Zinder, +18% à Tillabéry et +15% à Niamey ; iii) pour le **maïs**, +12% à Dosso et Agadez et, +3% à Tillabéry et Niamey, iv) pour le **riz**, -14% à Maradi, -13% à Zinder, -10% à Dosso, -8% à Agadez, -4% à Niamey et -3% à Tillabéry.

FCFA/100 Kg

Evolution du prix du mil au Niger



**Tillabéry** : stabilité générale des prix des céréales.

**Niamey** : stabilité pour le riz et baisse pour les céréales sèches.

**Dosso** : baisse pour le riz, stabilité pour le mil et le maïs, et hausse pour le sorgho.

**Agadez** : stabilité générale des prix des céréales.

**Zinder** : stabilité pour le riz, hausse pour le mil et le sorgho, baisse pour le maïs.

**Maradi** : stabilité pour le riz et baisse pour les céréales sèches.

## 1-2 AMASSA Afrique Verte Mali

Source : OMA et Réseau des animateurs AMASSA

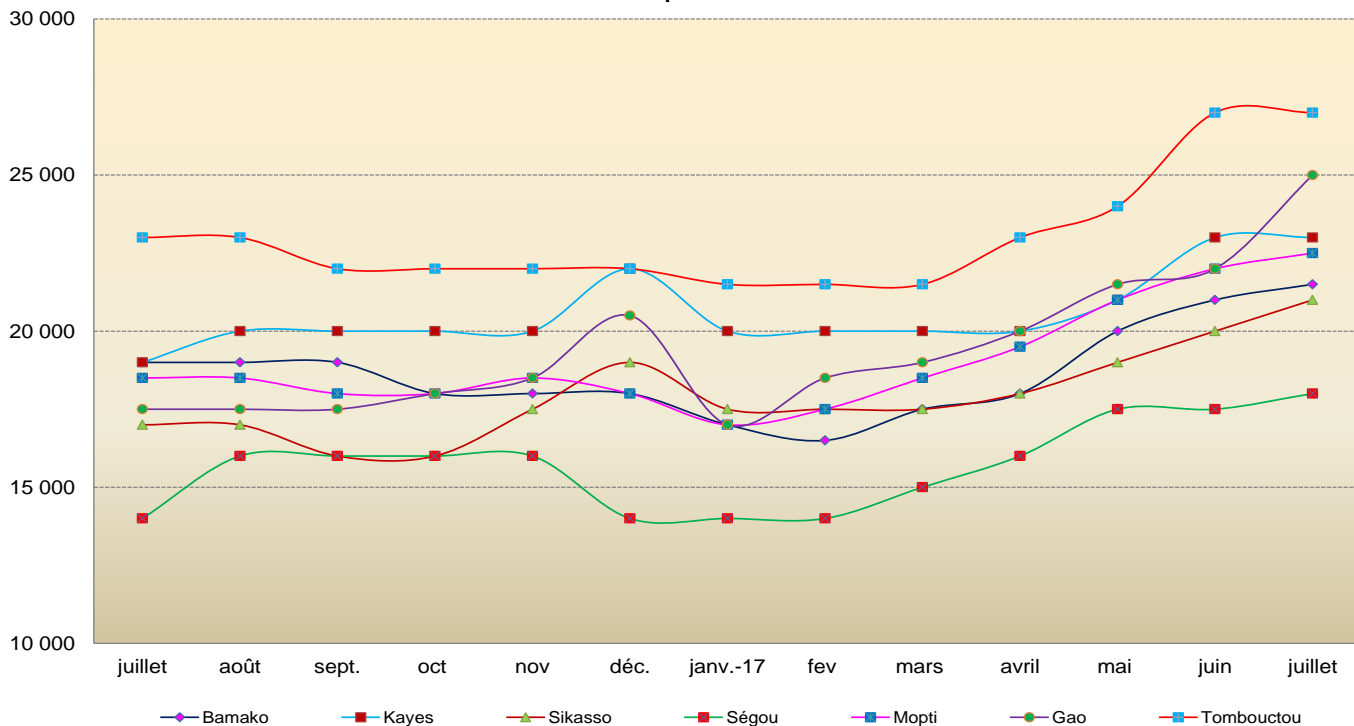
Régions	Marchés de référence	Riz local	Riz importé	Mil local	Sorgho local	Mais local
Bamako	Bagadadji	37 500	32 000	21 500	18 000	15 500
Kayes	Kayes centre	40 000	31 000	23 000	20 000	15 000
Sikasso	Sikasso centre	35 000	35 000	21 000	16 000	12 500
Ségou	Ségou centre	35 000	-	18 000	17 000	16 000
Mopti	Mopti digue	35 000	35 000	22 500	20 000	19 000
Gao	Parcage	39 000	36 000	25 000		18 000
Tombouctou	Yooubouer	36 000	32 000	27 000	25 000	25 000

**Commentaire général** : début juillet, la tendance générale de l'évolution des prix des céréales est à la hausse pour le mil et le sorgho, et à la stabilité pour les autres céréales. Aucun cas de baisse n'a été enregistré sur les marchés. Les hausses ont été enregistrées pour : i) **le mil** à Gao (+14%), à Sikasso (+5%), à Ségou (+3%), à Bamako et Mopti (+2%) ; ii) **le sorgho** à Mopti (+11%), à Sikasso (+7%), à Kayes (+5%) et à Bamako (+3%) ; iii) **le maïs** à Mopti (+12%) et à Ségou (+7%) ; iv) **le riz local** à Tombouctou (+3%) et à Bamako (+1%), et enfin v) **le riz importé** à Gao (+3%).

**L'analyse spatiale des prix** indique que Sikasso, Ségou et Mopti sont les marchés les moins chers pour le **riz local**, Kayes le moins cher pour le **riz importé**, Ségou le moins cher pour le **mil**, Sikasso le moins cher pour le **sorgho** et le **maïs**. Les marchés les plus chers sont : Kayes pour le **riz local**, Gao pour le **riz importé**, Tombouctou pour le **mil**, le **sorgho** et le **maïs**. **Comparés à début juillet 2016**, les prix sont globalement en hausse, sauf pour le maïs où la tendance est à la baisse. Les variations par produits sont : i) **Riz local** : baisse à Sikasso (-7%) et à Gao (-3%), hausse à Ségou (+8%), à Bamako (+4%) et à Tombouctou (+3%), stabilité à Mopti et Kayes; ii) **Riz importé** : stabilité à Sikasso et Tombouctou et hausse à Mopti (+6%) et à Bamako, Kayes et Gao (+3%). iii) **Mil** : hausse à Gao (+43%), à Ségou (+29%), à Sikasso (+24%), à Mopti (+22%), Kayes (+21%), à Tombouctou (+17%) et à Bamako (+13%), iv) **Sorgho** : hausse à Kayes et Mopti (+25%), à Sikasso (+23%), à Ségou (+21%) et à Bamako (+13%), stable à Tombouctou, v) **Maïs** : hausse à Mopti (+27%), à Ségou (+23%), baisse à Kayes (-6%), à Sikasso (-4%) et à Bamako (-3%), stable à Gao. **Comparés à la moyenne des 5 dernières années**, les prix sont globalement en hausse pour le riz, le mil et le sorgho et en baisse pour le maïs. Les hausses sont enregistrées pour : le **riz local** à Bamako (+6%), à Tombouctou (+5%) et à Sikasso et Ségou (+3%), pour le **riz importé** à Tombouctou (+8%), à Kayes (+5%), à Mopti (+4%) et à Sikasso et Gao (+3%), pour le **mil** à Gao (+31%), Tombouctou (+16%), à Kayes et Mopti (+8%), à Sikasso (+6%) et à Bamako (+3%), pour le **sorgho** à Tombouctou (+11%), Kayes (+7%) à Mopti (+5%) et à Sikasso (+4%), pour le **maïs** à Mopti (+10%) et à Gao (+4%). Les baisses sont : i) pour le **mil**, de -2% à Ségou, ii) pour le **sorgho** de -6% à Ségou et -2% à Bamako, iii) pour le **maïs** de -2% à Ségou à -11% à Sikasso, iv) pour le **riz importé** -2% à Bamako, v) pour le **riz local** de -4% à Kayes et Mopti, et -3% à Gao.

FCFA/100Kg

Evolution du prix du mil au Mali



**Kayes** : hausse pour le sorgho et stabilité pour les autres produits.

**Mopti** : stabilité pour le riz et hausse pour les céréales sèches.

**Tombouctou** : hausse pour le riz local et stabilité pour les autres produits.

**Gao** : absence du sorgho, hausse pour le riz importé et le mil, et stabilité pour les autres céréales.

**Ségou** : absence de riz importé, hausse pour le mil et le maïs, stabilité pour les autres produits.

**Bamako** : hausse pour le riz local, le mil et le sorgho, stabilité pour le riz importé et le maïs.

**Sikasso** : hausse pour le mil et le sorgho, et stabilité pour les autres produits.

### 1-3 APROSSA Afrique Verte Burkina

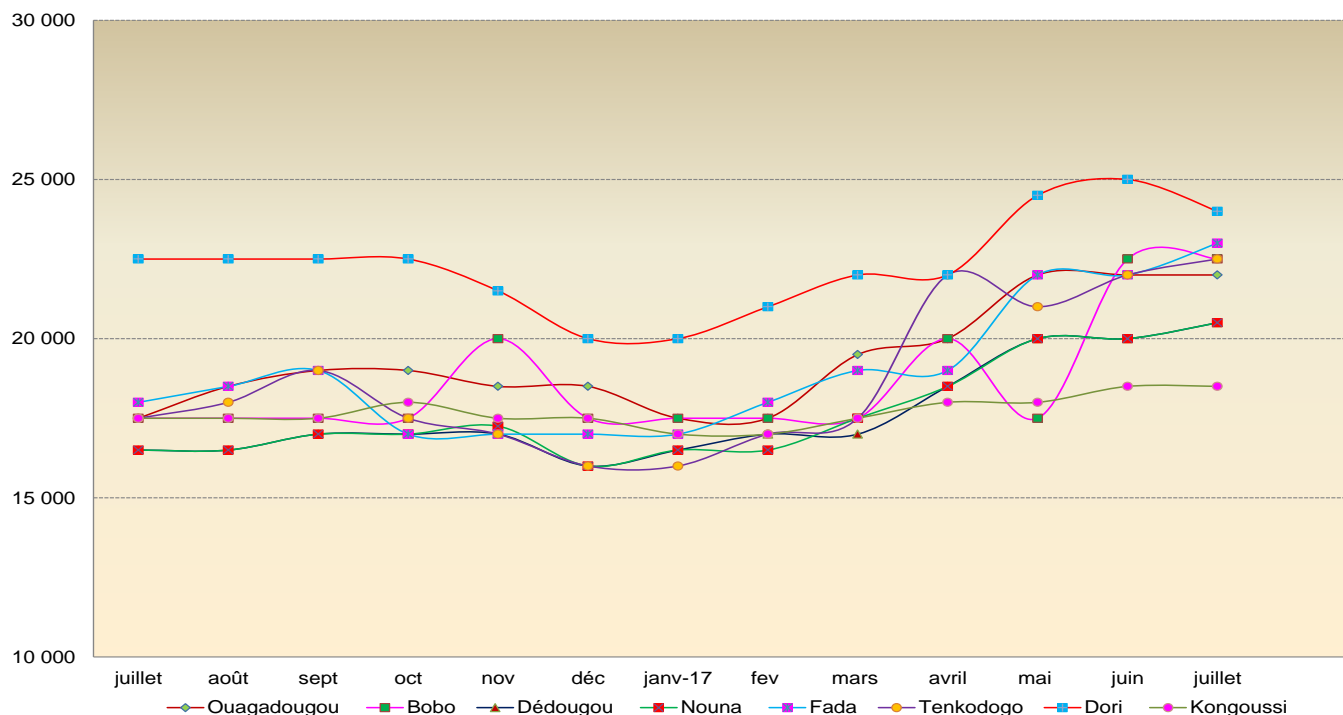
Source : Réseau des animateurs APROSSA

Régions	Marchés de référence	Riz importé	Mil local	Sorgho local	Maïs local
Ouagadougou	Sankaryaré	35 000	22 000	17 000	15 000
Hauts Bassins (Bobo)	Nienéta	40 000	22 500	17 500	15 000
Mouhoun (Dédougou)	Dédougou	40 000	20 500	16 000	15 000
Kossi (Nouna)	Grand Marché de Nouna	40 000	20 500	16 000	15 000
Gourma (Fada)	Fada N'Gourma	38 000	23 000	18 000	16 500
Centre-Est (Tenkodogo)	Pouytenga	41 000	22 500	17 000	16 000
Sahel (Dori)	Dori	45 000	24 000	19 000	18 000
Bam (Kongoussi)	Kongoussi	36 000	18 500	16 500	17 500

**Commentaire général :** début juillet, la tendance générale de l'évolution des prix des céréales est à la hausse pour les céréales sèches et à la stabilité pour le riz. Les hausses ont été enregistrées pour : i) le **mil** à Fada (+5%), à Dédougou et Nouna (+3%) et à Tenkodogo (+2%), ii) le **sorgho** à Bobo (+17%) et à Fada et Tenkodogo (+6%) et iii) le **maïs** à Fada (+18%), à Bobo, Dédougou et Tenkodogo (+7%) et à Kongoussi (+6%). Les baisses sont enregistrées pour : i) le **riz** à Tenkodogo (-2%), pour le **mil** et le **sorgho** à Dori respectivement -4% et -5%. **L'analyse spatiale des prix** fait ressortir que les marchés les moins chers sont : Ouagadougou pour le **riz**, Kongoussi pour le **mil**, Dédougou et Nouna pour le **sorgho** et Ouagadougou, Bobo, Dédougou et Nouna pour le **maïs**. Le marché de Dori reste le plus cher pour tous les produits. **Comparés à début juillet 2016**, les prix sont stables pour le **riz**, en hausse pour le **mil** et le **sorgho** et variables pour le **maïs**. Les variations par produit sont : pour le **riz**, légère baisse à Tenkodogo (-2%) et stabilité sur les autres marchés; pour le **mil**, hausse sur tous les marchés de +6% à Kongoussi à +29% à Bobo et Tenkodogo; pour le **sorgho**, baisse à Dori (-5%) et hausse sur les autres marchés de +3% à Fada à +19% à Dédougou ; pour le **maïs**, baisse à Dori (-10%), à Ouagadougou (-6%) et à Tenkodogo (-3%), hausse à Fada (+14%) et Dédougou (+11%), stabilité à Bobo, Nouna et Kongoussi. **Comparés à la moyenne des 5 dernières années**, les prix sont globalement en hausse pour le mil, le sorgho et le riz et, en baisse pour le maïs. Les variations à la hausse sont observées : i) pour le **riz** à Dori (+5%) et à Dédougou et Nouna (+4%), ii) pour le **mil** à Fada (+23%), à Bobo et Tenkodogo (+14%), à Nouna (+12%), à Dédougou (+9%) et à Ouagadougou (+7%), iii) pour le **sorgho** à Bobo (+11%), à Fada (+9%), à Nouna (+7%), à Dédougou (+6%) et à Ouagadougou (+3%) et stable à Tenkodogo, et iv) pour le **maïs** Fada (+7%), Dédougou (+5%) et à Bobo (+1%) et stable à Tenkodogo. Les baisses sont : i) pour le **mil**, -4% à Dori et Kongoussi, ii) pour le **sorgho** de -7% à Dori et -5% à Kongoussi, iii) pour le **maïs** de -12% à Dori, -6% à Ouagadougou, -5% à Nouna, et -3% à Kongoussi, et iv) pour le **riz**, -8% à Kongoussi et -2% à Ouagadougou et Tenkodogo. Les prix sont stables à Bobo et Fada pour le riz.

FCFA/100 Kg

Evolution du prix du mil au Burkina



**Bam :** hausse pour le maïs, stabilité pour le riz, le mil et le sorgho.

**Sahel :** stabilité pour le riz et le maïs, baisse pour le mil et le sorgho.

**Kossi :** hausse pour le mil et stabilité pour les autres produits.

**Ouagadougou :** stabilité générale des prix des céréales.

**Mouhoun :** stabilité pour le riz et le sorgho, hausse pour le mil et le maïs.

**Gourma :** stabilité pour le riz et hausse pour les autres céréales.

**Hauts Bassins :** stabilité pour le riz et le mil, hausse pour le sorgho et le maïs.

**Centre-Est :** baisse pour le riz et hausse pour les autres céréales.



## 2- État de la sécurité alimentaire dans les pays

### AcSSA - Niger

Début juillet, la situation alimentaire est globalement calme, mais affectée par les inondations survenues au cours du mois de juin et début juillet dans plusieurs localités du pays. Sur les marchés, elle se caractérise par un niveau moyen d'approvisionnement en céréales locales et importées et une certaine stabilité des prix suite au repli de la demande liée aux besoins du mois de ramadan. Toutefois, le niveau actuel des prix est déjà très élevé et impacte l'accessibilité des ménages moyens aux céréales de base (mil, sorgho).

**Agadez** : la situation alimentaire se caractérise par un bon niveau d'approvisionnement du marché en céréales, conjugué aux opérations de vente de céréales en cours, d'où la stabilité des prix par rapport au mois précédent. Néanmoins, la situation reste fragile pour les ménages à faibles revenus, avec comme corollaire une augmentation de la mendicité juvénile et un regain des actes du banditisme (attaques sur les principaux axes routiers).

**Zinder** : au regard du niveau actuel des prix (+50% pour le mil et +33% pour le sorgho par rapport au même mois de l'année passée) et de la faiblesse de l'offre des céréales locales sur les marchés, la situation alimentaire est peu satisfaisante notamment pour les ménages pauvres. Toutefois, les opérations de vente de céréales à prix modérés se poursuivent et les distributions gratuites en cours dans la région sont susceptibles d'atténuer la situation dans certaines localités.

**Maradi** : la situation alimentaire est globalement calme. Les marchés restent moyennement approvisionnés en céréales locales et importées et les prix des céréales sèches ont connu un certain fléchissement par rapport au mois précédent suite à une baisse relative de la demande en cette période post ramadan et à une installation normale de la campagne agricole.

**Tillabéry** : la situation alimentaire est globalement calme et stable par rapport au mois précédent. Elle se caractérise par un niveau moyen d'approvisionnement des marchés en céréales importées, les céréales locales (hormis le riz) se faisant de plus en plus rares. Les prix des céréales sèches (mil, sorgho et maïs) sont restés stables par rapport au mois précédent et celui du riz paddy en baisse suite aux nouvelles cultures sur les périmètres irrigués.

**Dosso** : la situation alimentaire est caractérisée par un niveau d'approvisionnement moyen des marchés et une stabilité relative des prix des céréales. Les marchés restent relativement bien approvisionnés en légumineuses, en tubercules, en fruits et légumes locaux.

### AMASSA - Mali

Début juillet, en dépit de la hausse des prix qui se poursuit en cette période de soudure, la situation alimentaire demeure globalement satisfaisante. Toutefois, elle présente un niveau dégradé par rapport au mois précédent. Les marchés agricoles sont relativement bien approvisionnés, mais le niveau actuel des prix constitue un facteur limitant l'accès pour des populations à faibles revenus aux denrées alimentaires. Pour freiner la tendance haussière des prix, le CSA (Commissariat à la Sécurité Alimentaire) a entamé les distributions alimentaires gratuites de 17 500 tonnes de mil/sorgho pour les populations affectées par les déficits de production ou par l'insécurité.

**Bamako** : le marché reste suffisamment approvisionné en denrées alimentaires avec, toutefois, une hausse continue des prix des céréales. Ainsi, la situation alimentaire demeure relativement calme et acceptable.

**Kayes** : la situation alimentaire demeure normale dans la région. Les disponibilités céréalières, d'origine essentiellement locale, sont moyennes à importantes et suffisantes pour satisfaire les besoins des populations. Le SNS OPAM est en légère baisse et s'établit désormais à 3 485,4 tonnes de mil/sorgho et le SIE en légère baisse également est à 126,6 tonnes.

**Sikasso** : la situation alimentaire est normale dans la zone. Les céréales sont disponibles sur le marché avec toutefois une baisse du niveau de l'offre et, conséquemment, une tendance à la hausse des prix en cette période d'hivernage.

**Ségou** : la situation alimentaire reste normale et stable à travers la région. L'état d'approvisionnement des marchés est globalement satisfaisant. Le SNS OPAM est de 15 429,2 tonnes en mil/sorgho (stable) et le SIE 7 152,9 tonnes de riz (stable).

**Mopti** : la situation alimentaire est normale dans la région en dépit de la hausse des prix observée. Le niveau des stocks familiaux est satisfaisant dans l'ensemble. Le stock SNS OPAM est à 4 595,9 tonnes de mil. Il est en légère baisse suite au destockage pour les distributions gratuites aux communes déficitaires de la région.

**Gao** : la situation alimentaire est acceptable. Elle est en cours de renforcement grâce aux distributions alimentaires gratuites de céréales. Les disponibilités physiques sur les marchés sont dans l'ensemble moyennes à faibles en cette période.

**Tombouctou** : la situation alimentaire est normale dans la région mais reste fragile. Elle se caractérise par une baisse de l'offre en céréales sur les principaux marchés et un renchérissement du coût de transport à cause de la décrue.

### APROSSA - Burkina

Début juillet, la situation alimentaire demeure toujours satisfaisante dans l'ensemble, malgré la hausse constatée pour les céréales sèches (mil, sorgho, maïs) sur la plupart des marchés suivis. L'état d'approvisionnement des marchés est dans l'ensemble satisfaisant et est renforcé dans certains endroits par l'action des boutiques témoins.

**Hauts Bassins** : la situation alimentaire est satisfaisante dans la région. Elle se traduit par la disponibilité des céréales sur le marché et leur accessibilité pour les ménages.

**Mouhoun** : la situation alimentaire et nutritionnelle des ménages demeure satisfaisante dans l'ensemble, malgré la hausse des prix sur les marchés, qui est consécutive au faible niveau d'approvisionnement des marchés. Deux boutiques témoins de la SONAGESS ont été ouvertes dans la commune de Dédougou, et elles sont prises d'assaut par les populations.

**Gourma** : la situation alimentaire et nutritionnelle est bonne dans l'ensemble, car les repas quotidiens sont assurés. Les produits frais de saison sont disponibles dans les ménages et constituent des compléments alimentaires en cette période.

**Centre Est** : la situation alimentaire est satisfaisante dans l'ensemble. Elle est caractérisée par une disponibilité des céréales sur le marché. Les boutiques témoins sont toujours approvisionnées (notamment en maïs) et restent accessibles pour les populations.

**Sahel** : la situation alimentaire est normale. Pour l'instant, les ménages arrivent à accéder aux céréales et les repas quotidiens sont assurés. Les marchés restent, jusque-là, bien approvisionnés, malgré les prix élevés des produits, qui restent tout de même accessibles aux ménages.

**Centre Nord** : la situation alimentaire est jugée normale dans l'ensemble. Néanmoins, le niveau des stocks des ménages est de plus en plus faible au vu de son utilisation et les céréales sont chères sur le marché. Les producteurs vendent du niébé et de la volaille pour s'approvisionner en céréales de consommation.

### 3- Campagne agricole

#### Niger

La première décennie du mois de juillet 2017 a été marquée par des précipitations modérées à fortes sur l'ensemble du pays. Le cumul décennaire varie entre 50 et 166 mm. Les cumuls décennaires de plus de 80 mm ont été enregistrés dans les régions de Tillabéri, Dosso, Maradi et Zinder. Le cumul pluviométrique saisonnier au 10 juillet 2017 oscille entre 100 et 410 mm dans la bande agricole. Comparé à l'année passée et à celui de la moyenne établie sur la période 1981-2010, ce cumul est respectivement excédentaire sur 56 et 80% des postes suivis.

Les pluies enregistrées ont permis l'amélioration significative des semis de mil élargis aux autres cultures. Au total, 11 737 villages ont effectué les semis de mil soit un taux de 95% contre 91 % à la même décennie en 2016. Les semis sont toujours en cours aussi bien pour le sorgho que les cultures de rente. On dénombre 647 villages à cette date qui sont sans semis. Ces villages sont répartis dans toutes les régions du pays, excepté Niamey et Tillabéri où le taux de semis est à 100 %.

Les différents stades de développement des céréales varient de la levée à la montaison, voire un début d'épiaison pour le mil. La situation du développement végétatif des cultures en place se présente comme suit : i) pour le **mil**, elle varie de la levée à un début d'épiaison observée dans la commune rurale de Tounouga (Gaya/région de Dosso), ii) pour le **sorgho**, de la levée à la montaison observée dans les départements de Guidan- Roudji et Takeita, iii) pour le **niébé**, de la levée à la ramification observée dans la région de Dosso (Doutchi, Falmey, Gaya et Tibiri) et iv) pour l'**arachide**, de la levée à la croissance observée dans les régions de Dosso, Maradi et Tahoua.

Au plan phytosanitaire, ce sont les infestations de chenilles défoliatrices, de larves de sauteriaux et les criocères qui ont beaucoup marqué la décennie (*Bulletin GTP Niger N°04*).

Sur les périmètres rizicoles situés le long du fleuve Niger, la situation agricole se caractérise par la fin des travaux de récolte du riz au titre de la campagne saison sèche 2017 et par le démarrage de la campagne saison d'hivernage 2017.

#### Mali

L'hivernage continue à s'installer progressivement dans le pays. Les prévisions météorologiques prévoient des excédents pluviométriques pour beaucoup de régions. Toutefois, il existe des craintes, liées à la régularité et la répartition dans le temps et dans l'espace des précipitations attendues selon les spécialistes.

Ainsi, il ressort que l'évolution de la campagne agricole 2017-2018 suscite actuellement des inquiétudes suite à l'installation tardive des pluies qui a causé un décalage important dans le démarrage de la campagne agricole. Malgré cette difficulté, les superficies déjà cultivées au 30 juin en zone cotonnière sont jugées largement supérieures à celles de l'année dernière à la même période. Ainsi, plus de 604 000 ha sont aménagés et semés contre 523 000 ha à la même période de l'année écoulée.

Au niveau de la zone rizicole de l'Office du Niger, où la campagne a été lancée le 17 juin, les objectifs de la campagne sont de 1 001 345 tonnes de paddy sur une superficie de 158 406 ha, avec un rendement moyen de 6,321 tonnes par hectare. En diversification, (toutes spéculations confondues), il est attendu 115 755 tonnes pour 10 649 ha.

Sur le plan des activités, la période est marquée par la poursuite l'apport de la fumure organique, les préparations des champs, les labours, semis et début de sarclage dans certaines localités.

Les conditions d'élevage demeurent actuellement bonnes à travers le pays, à la faveur des pluies enregistrées et ayant favorisé la régénération du couvert herbacé.

L'état d'embonpoint des animaux est assez bon dans l'ensemble et les marchés à bétail assez fournis.

#### Burkina

Début juillet, les activités agricoles sont dominées par des apports de fumure organique, les opérations de sarclage et d'apport d'engrais sur les jeunes plans dans certaines localités. Il faut noter que l'évolution des opérations agricoles est disparate et diffère d'une localité à une autre. Cela est dû en partie à la pluviométrie et à sa régularité avec des poches de sécheresse qui ont une incidence sur les opérations culturales. Dans certaines localités, on observe une levée des semis.

En rappel, il est attendu pour la campagne agricole humide 2017-2018, 5,2 millions de tonnes de céréales. En plus de ces prévisions, 1,568 million de tonnes de cultures de rente et 1,892 million de tonnes de cultures maraîchères sont espérées (<https://goo.gl/Kbx6a7>).

Le niveau des points d'eau connaît une amélioration à la faveur des pluies tombées, qui ont également favorisé le développement de tapis herbacés. La disponibilité en eau pour l'abreuvement des animaux s'est améliorée.

## 4- Actions du gouvernement, des organismes internationaux et des ONG (non exhaustif)

### Niger

#### **Actions d'urgence :**

On note :

- Une persistance de la crise humanitaire dans la région de Diffa, notamment dans le bassin du Lac Tchad ;
- Une dégradation de la situation sécuritaire (Nord et Ouest Tillabéry et Nord Tahoua), où l'état d'urgence reste en vigueur dans plusieurs localités ;
- Une poursuite des opérations d'assistance en faveur des populations déplacées des régions de Diffa, Tillabéry et Tahoua.
- Des distributions alimentaires gratuites aux populations affectées par le déficit de la campagne agricole 2016 et autres calamités dont les inondations ;
- Une aide alimentaire de la communauté chinoise vivant au Niger de 217 tonnes de vivres, en soutien aux victimes des inondations occasionnées par les fortes pluies du mois de juin.

#### **Actions de développement :**

- Poursuite des opérations de vente de céréales à prix modérés dans toutes les régions du pays, en vue d'améliorer l'accessibilité physique et financière des ménages.
- Cession des stocks au niveau des banques céréalières.
- Poursuite des activités de récupération des terres dégradées dans certaines localités de la région de Tillabéry.
- Organisation d'une foire volaille par le projet REGIS AG à Tillabéry.
- Lancement de la campagne de vaccination du cheptel dans la région d'Agadez par le CICR.

### Mali

#### **Actions d'urgence :**

- Les opérations de distributions gratuites de 17 500 tonnes de céréales (mil et sorgho) par le Commissariat à la Sécurité Alimentaire (CSA) en direction de toutes les régions et du District de Bamako, à l'exception de celle de Sikasso.
- L'Allemagne a mis à la disposition du Mali 1,5 million d'euros, soit 984 millions de F CFA à travers le PAM pour appuyer la mise en œuvre du Plan National de réponse aux difficultés alimentaires et nutritionnelles. Ce plan permet d'assister les populations affectées par les effets de l'insécurité, de la sécheresse et des inondations pour environ 260 000 personnes et assurer la continuité du traitement de la malnutrition modérée de 15 000 enfants de 0 à 5 ans et 14 200 femmes enceintes et allaitantes.

#### **Actions de développement :**

- Dans le cadre du Projet de Reconstruction de la Relance Économique (PRRE) dans le Cercle de Niono, le gouvernement a offert 30 motoculteurs sur 44 attendus pour les organisations communautaires de base et socioprofessionnelles pour une valeur estimée à un peu plus de 134 millions de F CFA. Pour plus de détails : <http://www.essor.ml/niono-30-motoculteurs-au-bord-des-champs/>
- 16 juin : à Samanko, au Centre d'Etudes et d'Expérimentation sur le Machinisme Agricole au Mali (CEEMA), lancement de l'opération de diffusion de semences certifiées auprès des producteurs portant sur 3 200 tonnes de semences de céréales, de légumineuses alimentaires et des cultures fourragères. Cette opération a été accompagnée par une remise de 5 unités mobiles de conditionnement et de traitement de semences à la Direction Nationale de l'Agriculture, un lot d'équipements post récolte et de transformation comportant 12 kits de décorticage de fonio, 12 batteuses de fonio, 7 séchoirs solaires, 3 moulins à marteau, 30 fours chorchors et 10 égreneuses de maïs ont été remis à l'Association pour la Promotion Féminine (APF).
- 19 juin : organisation d'une conférence autour de la définition d'une stratégie de régulation des importations de riz au niveau national (Essor Mali). Pour de plus amples infos : <https://frama.link/Gt2o36sL>
- 22 juin : signature d'un accord de coopération sino-malienne, dont un volet porte sur un don humanitaire d'urgence de 5 429 tonnes de riz en faveur de populations vulnérables à l'insécurité alimentaire, d'une valeur de 5 milliards de F CFA (50 millions de yuans RMB) (Essor Mali). Pour plus de détails : <https://frama.link/F3570bNR>
- 3 juillet : réunion conjointe à Bamako de la 9<sup>ème</sup> session extraordinaire et la 12<sup>ème</sup> réunion du Comité exécutif de la commission de lutte contre le criquet pèlerin dans la région occidentale (CLCPRO, créée en 2002). Voir pour plus d'infos : <http://www.essor.ml/lutte-contre-le-criquet-pelerin-lafrique-de-louest-affine-sa-strategie/>

### Burkina Faso

#### **Actions d'urgence :**

- Poursuite des actions des partenaires humanitaires au profit des populations et des ménages vulnérables ;
- Le Ministère de la Femme et de la Solidarité Nationale, à travers le CONASUR, a fait un don de vivres et de matériel de survie aux personnes sinistrées dans la commune de Nouna ainsi qu'aux personnes touchées par l'inondation du 22 juin dans la ville de Tougan.

#### **Actions de développement :**

- Distribution d'intrants agricoles (urée, NPK) par l'État au profit des petits producteurs et des populations vulnérables dans la Boucle du Mouhoun.
- Distribution d'une tonne de semence de maïs améliorée par Afrique Verte au profit de 141 producteurs, dont 86 femmes et 55 hommes dans la Boucle du Mouhoun.
- Cérémonie officielle de remise de conventions de co-financement des investissements aux collectivités territoriales : le PNGT2-3 offre un souffle de 14 milliards aux collectivités. Lire la suite sur > <http://lefaso.net/spip.php?article77844>
- Le Réseau MARP-Burkina en collaboration avec ses partenaires a organisé le 15 juin une foire aux intrants au profit des producteurs du Sanguié dans le Centre-ouest. Lire la suite sur > <http://lefaso.net/spip.php?article77853>
- Composante « Eau et Assainissement » du PNDES : plus de 2 000 forages neufs et 54 400 latrines familiales prévus en milieu rural. Lire la suite sur > <http://lefaso.net/spip.php?article77885>
- Coopération bilatérale : La République fédérale d'Allemagne octroie 67 milliards de F CFA au Burkina Faso pour l'Initiative spéciale « Un seul monde sans faim ». Lire la suite > <http://lefaso.net/spip.php?article78231> et > <https://goo.gl/QnswT7>

## 5- Actions menées (juin 2017)

### AcSSA – Niger

#### Formations :

RAS

#### Commercialisation :

- Suivi des contrats de transactions signés au cours des bourses régionales de Ouagadougou en 2015, d'Abidjan en 2016 et de Bamako en mars 2017.

#### Appui/conseil :

- Appui aux BC et fédérations régionales dans la planification pour la cession de leurs stocks.
- Appui aux banques d'intrants dans la gestion des stocks d'intrants.
- Suivi de l'exploitation des sites maraichers des groupements féminins de Say (Gantchi et Rouga).

- Suivi de la production au niveau des UT à Niamey, Zinder, Say, Kollo, Agadez, Téra et Tillabéry.
- Accompagnement des promoteurs de réplique des initiatives de transformation de farine fortifiée, de maraichage sous pluie et d'agro-écologie à Téra (projet DIAPOCO).
- Accompagnement des GIE de gestion des marchés de demi-gros et de plateforme de commercialisation dans les régions de Maradi, Tahoua et Zinder (ProDAF).

#### Autres activités :

- Suivi des micro projets financés en faveur des OP appuyées par AcSSA à Agadez et Tillabéry.
- Suivi des activités génératrices de revenus des 75 femmes de 15 groupements de la commune de Say, ayant bénéficié d'un crédit dans le cadre de la consolidation des activités du projet PRESA (financé par *Développement et Paix*).
- Participation du responsable de la zone d'Agadez et du président de la fédération au comité de pilotage de clôture du projet *Réseau d'Appui*.

### AMASSA – Mali

#### Formations :

RAS

#### Commercialisation :

- Vente par les UT de Mopti de 1 296 tonnes de produits transformés vendus pour une valeur de 1 324 500 FCFA ;
- Transaction de 20 tonnes de mil à 197 500 FCFA/ tonne pour un montant de 3 950 000 FCFA entre l'OP de Bègnèperou et le GRESACCO de Goundaga à Mopti.

#### Visite d'échanges :

- RAS.

#### Appui/conseil :

- Animation, suivi et gestion de la plateforme <http://mali.simagri.net> ;
- Accompagnement pour régularisation des récépissés des OP de base et unions conformément à l'acte uniforme de l'OHADA dans toutes les zones ;
- Assistance production au niveau des UT et commercialisation de produits finis ;
- Suivi des remboursements des prêts contractés auprès des IMF pour la mise œuvre des contrats de transactions signés ;

#### Appui/conseil (suite) :

- Suivi/exploitation des équipements offerts par P4P ;
- Accompagnement et appui aux OP pour l'approvisionnement en intrants agricoles ;
- Planification distribution des semences pour la diffusion et les démonstrations et aussi l'installation des parcelles de démonstrations à Koutiala.

#### Autres :

- 12-14 juin : Forum annuel des OP à Ségou avec la participation de l'ensemble des OP bénéficiaires du programme Appui des Petits Producteurs PAM pour l'Accès au marché et le Développement des chaînes de valeur ;
- Mise en place des coalitions régionales et nationale dans le cadre du projet de diversification alimentaire, financé par ICCO : 8 juin coalition nationale Bamako, 15-16 juin à Ségou, 20 juin à Sikasso, 22 juin à Koulikoro.
- Participation de la responsable de zone de Koutiala à une formation d'ICRISAT à Samanko, les 28 et 29 juin 2017, sur les systèmes semenciers et la certification des semences d'arachide.

### APROSSA – Burkina

#### Formations :

- **Formation sur les documents administratifs :** 1 session à Lékuy (Boucle du Mouhoun) Kossi du 27 au 29 juin, pour 13 participants dont 5 femmes.
- **Gestion Comptabilité Niveau 1 et 2 :** 1 session à Soin (Boucle du Mouhoun) du 8 au 10 Juin pour 33 participants, tous des hommes.
- **Techniques de production du fonio :** 3 sessions de recyclage des producteurs de fonio de l'OCADES Nouna sur les itinéraires techniques de production du Fonio (production semencière et production pour la consommation) dans les parois de Zékuy Doumbala, Bomborokuy et Sanaba, du 8 au 11 juin, pour 132 participants dont 95 femmes.
- **Qualité des produits agricoles :** 4 sessions du 29 mai au 3 juin, sur la qualité des produits agricoles au sein des OP de base. Sessions tenues à Boulsa, Bonam, Nienga et à Zinguedegu, et animées par les paysans formateurs. Participants : 143 membres de 5 OP dont 84 femmes.
- **SIM :** formation des enquêteurs, des collecteurs sur le système de collecte, d'analyse des informations et la plateforme SIMAgri, [www.simagri.net](http://www.simagri.net), du 27 juin au 1<sup>er</sup> juillet à Dédougou.

#### Commercialisation :

- Transaction de 200 sacs de sorgho blanc entre l'Union Régionale de la Boucle du Mouhoun et l'Union Provinciale de l'Oubritenga pour un montant 3 500 000 F.

#### Appui conseil :

- Suivi gestion de la plateforme électronique WEB to SMS SIMAgri du Burkina <http://www.simagri.net> ; la plateforme d'information sur les prix, les offres d'achat et de vente, les stocks des produits agricoles, et autres.
- Suivi de la gestion des crédits ;
- Suivi de la gestion des BC ;
- Suivi des transactions des bourses.

#### DIAPOCO :

- Suivi des initiatives à Seytenga avec la mise en œuvre des activités maraichères et à Petoye Beiga avec la commercialisation de céréales ;
- Préparation de la réalisation des émissions et du sondage avec la Radio Grand Nord ;
- Suivi de la diffusion des émissions réalisées sur les radios de Dori, Gorom et Sebba ;
- Préparation de l'évaluation du projet avec les responsables des unions.