

Point sur la situation alimentaire au Sahel (PSA)

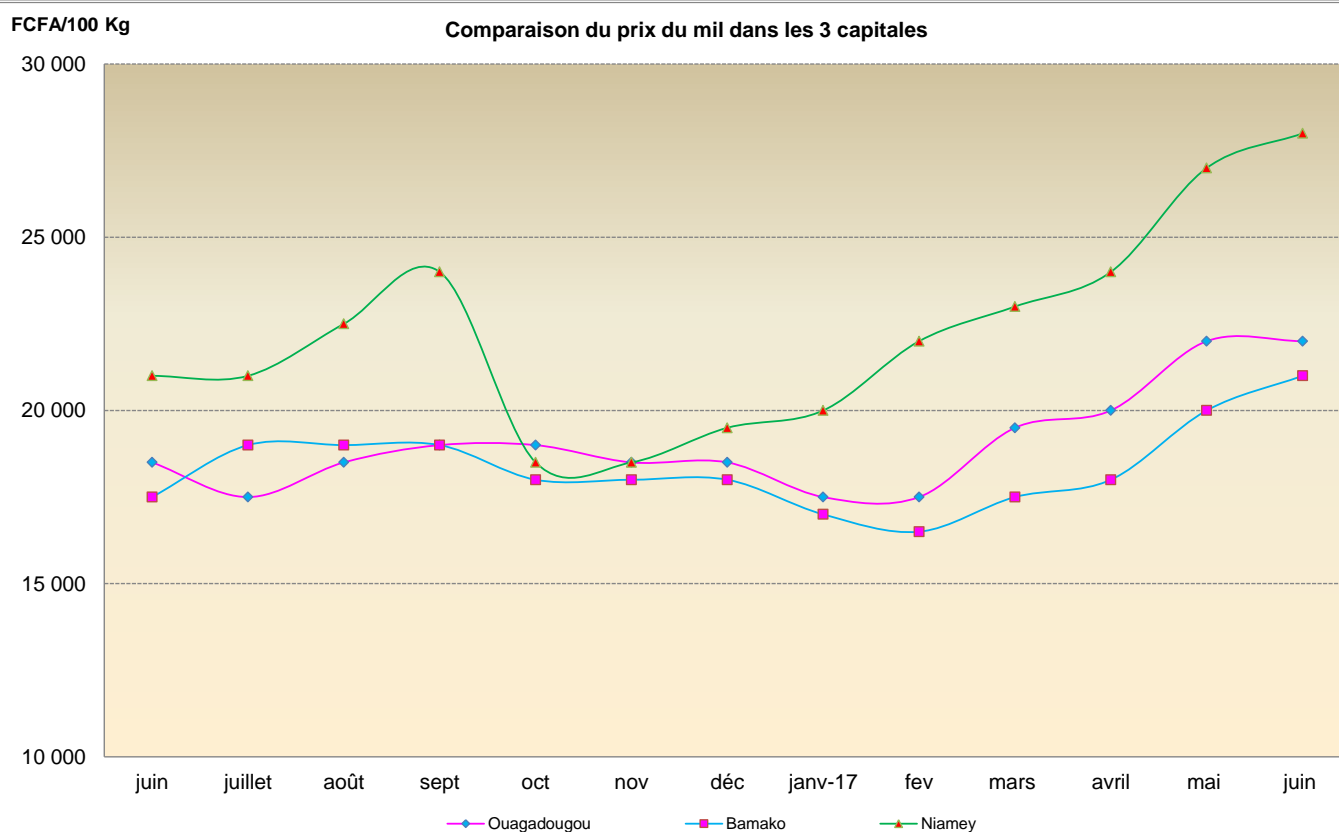
Bulletin mensuel d'information sur le prix des céréales : Niger - Mali - Burkina Faso

Suivi de campagne n°194 - début juin 2017

Archives du bulletin PSA > www.afriqueverte.org/index.cfm?srub=59

DEBUT JUIN, LA TENDANCE GENERALE DE L'EVOLUTION DES PRIX DES CEREALES EST A LA HAUSSE POUR LE MIL ET A LA STABILITE POUR LE RIZ DANS LES 3 PAYS.

1- PRIX DES CEREALES : pour le sac de 100 kg, en F CFA (prix à la consommation)



Comparatif du prix du mil début juin 2017 :

Prix par rapport au mois passé (mai 2017) :

0% à Ouaga, +5% à Bamako, +4% à Niamey

Prix par rapport à l'année passée (juin 2016) :

+19% à Ouaga, +20% à Bamako, +33% à Niamey

Par rapport à la moyenne des 5 dernières années (juin 2012 – juin 2016)

+9% à Ouaga, +3% à Bamako, +18% à Niamey

1-1 AcSSA Afrique Verte Niger

Source : SimAgri et Réseau des animateurs AcSSA

Régions	Marchés de référence	Riz importé	Mil local	Sorgho local	Maïs importé
Zinder	Dolé	40 000	30 500	26 000	26 000
Maradi	Grand marché	38 000	27 000	27 000	23 000
Dosso	Grand marché	40 000	26 000	26 000	23 000
Tillabéry	Tillabéry commune	41 000	29 000	27 000	22 500
Agadez	Marché de l'Est	43 000	33 000	32 000	28 000
Niamey	Katakò	38 000	28 000	22 500	20 000

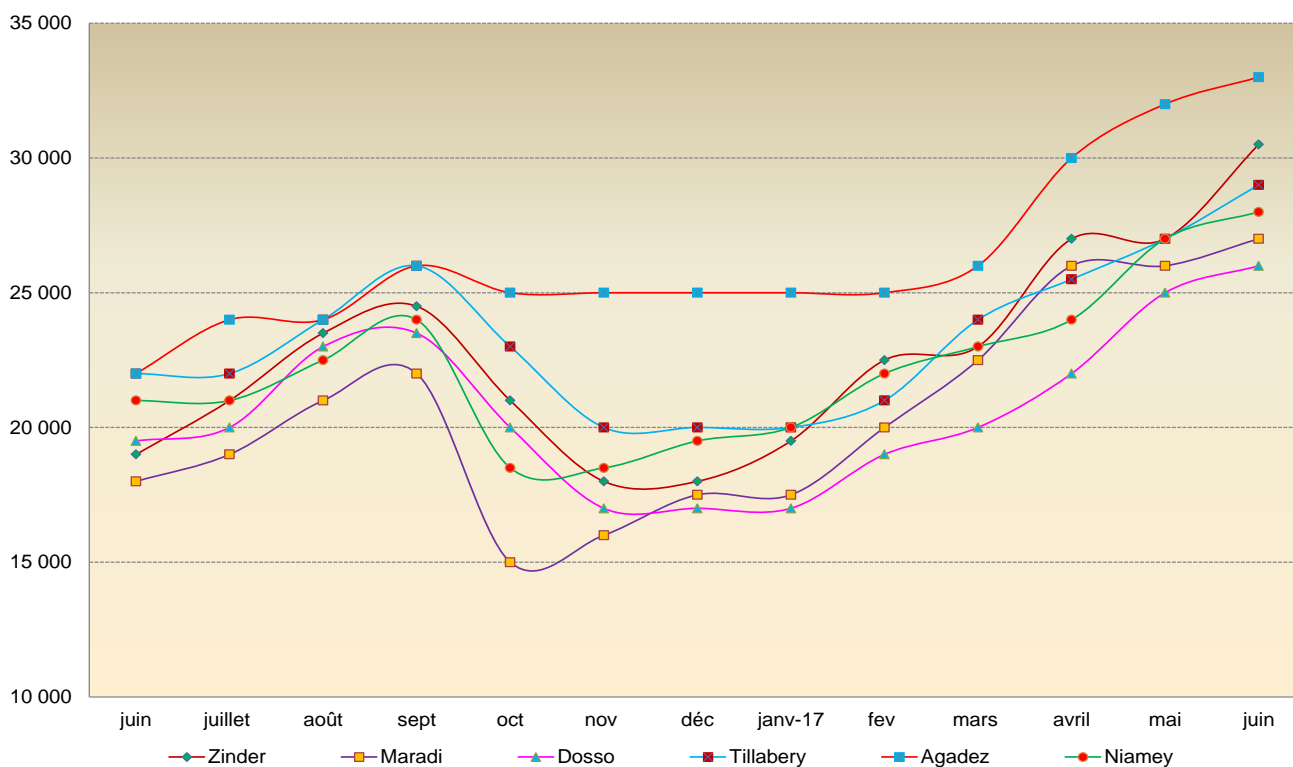
Commentaire général : début juin, la tendance générale de l'évolution des prix des céréales est à la hausse pour les céréales sèches et à la stabilité pour le riz. Les hausses sont observées pour le **mil** à Zinder (+13%), à Tillabéry (+7%), à Maradi, Dosso et Niamey (+4%) et à Agadez (+3%), pour le **sorgho** à Zinder et Maradi (13%), à Agadez (+10%), à Tillabéry (+8%) et Dosso (+4%) et pour le **maïs** à Zinder (+18%), à Agadez (+8%) et à Tillabéry (+7%). Aucune baisse n'a été enregistrée sur aucun marché. **L'analyse spatiale des prix** classe le marché d'Agadez au premier rang des marchés les plus chers, suivi de Zinder, Tillabéry, Maradi, Niamey et Dosso. **L'analyse de l'évolution des prix en fonction des produits** indique : i) pour le **riz**, stabilité sur tous les marchés, ii) pour le **mil**, hausse sur tous les marchés, iii) pour le **sorgho**, stabilité à Niamey, hausse sur les autres marchés et enfin iv) pour le **maïs**, hausse à Zinder, Agadez et Tillabéry, stabilité sur les autres marchés.

Comparés à début juin 2016, les prix sont en hausse pour les céréales sèches et en baisse pour le riz (sauf à Tillabéry stable). Les hausses varient : i) pour le **mil**, de +32% à Tillabéry à +61% à Agadez, ii) pour le **sorgho**, de +27% à Dosso à +74% à Maradi et, iii) pour le **maïs** de +7% à Tillabéry à +44% à Zinder. Pour le **riz**, les baisses varient de -4% à Agadez à -13% à Zinder.

Comparés à la moyenne des 5 dernières années, les prix sont en hausse pour les céréales sèches et en baisse pour le riz. Les variations par produit sont : i) pour le **mil**, +33% à Zinder, +29% à Maradi, +28% à Agadez, +20% à Dosso, +18% à Niamey et +17% à Tillabéry. ii) pour le **sorgho**, +41% à Maradi, +38% à Agadez, +29% à Dosso, +26% à Zinder, +21% à Tillabéry et +14% à Niamey ; iii) pour le **maïs**, +23% à Zinder, +16% à Agadez, +14% à Dosso, +8% à Maradi, +5% à Niamey et +3% à Tillabéry, iv) pour le **riz**, -14% à Maradi, -13% à Zinder, -9% à Agadez, -6% à Dosso, -5% à Niamey et -4% à Tillabéry.

FCFA/100 Kg

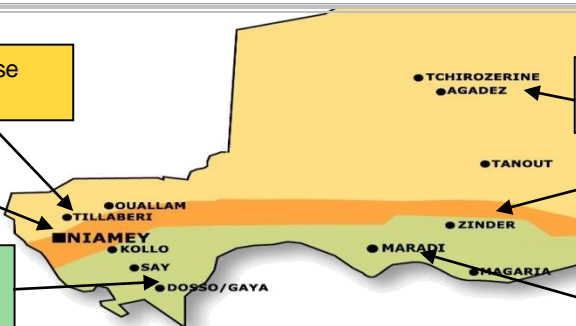
Evolution du prix du mil au Niger



Tillabéry : stabilité pour le riz et hausse pour les céréales sèches.

Niamey : hausse pour le mil et stabilité pour les autres produits

Dosso : stabilité pour le riz et le maïs, hausse pour le mil et le sorgho.



Agadez : stabilité pour le riz et hausse pour les céréales sèches.

Zinder : stabilité pour le riz et hausse pour les céréales sèches.

Maradi : stabilité pour le riz et le maïs, hausse pour le mil et le sorgho.

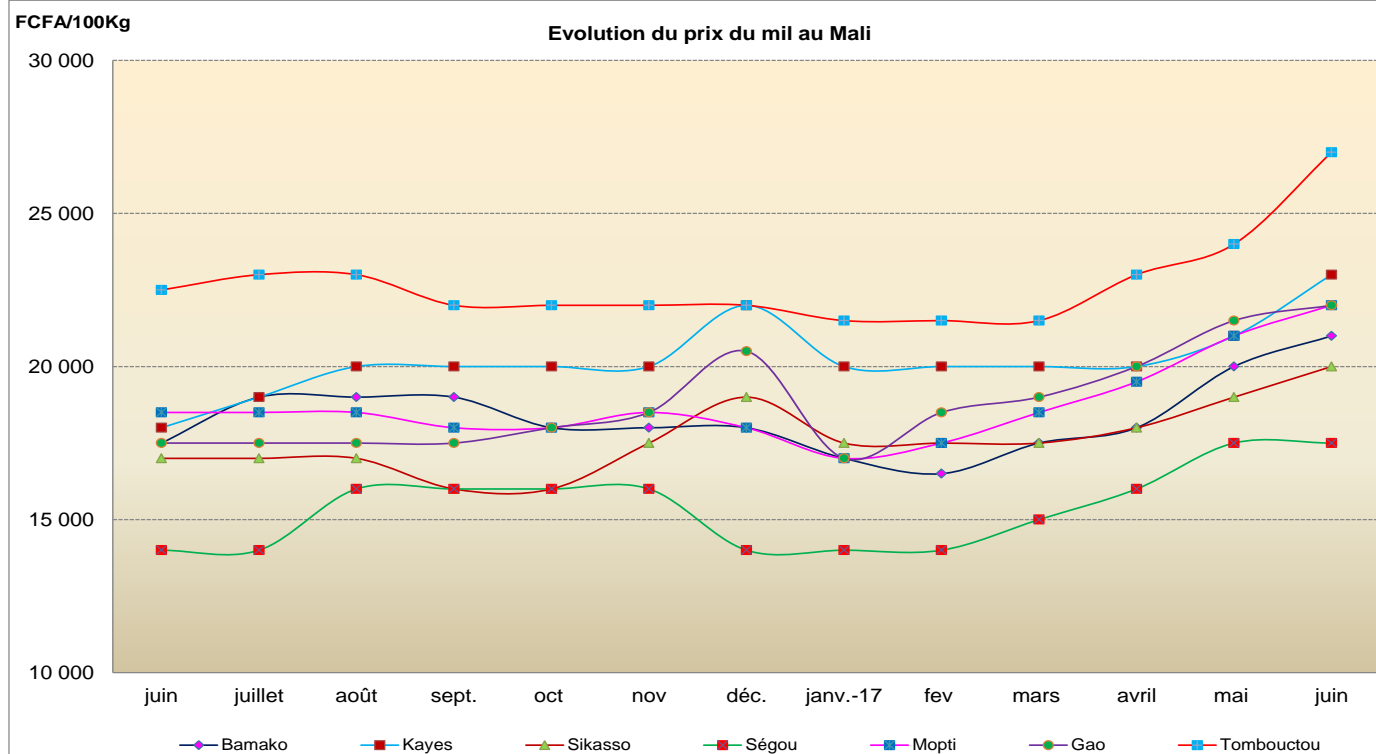
1-2 AMASSA Afrique Verte Mali

Source : OMA et Réseau des animateurs AMASSA

Régions	Marchés de référence	Riz local	Riz importé	Mil local	Sorgho local	Maïs local
Bamako	Bagadadji	37 000	32 000	21 000	17 500	15 500
Kayes	Kayes centre	40 000	31 000	23 000	19 000	15 000
Sikasso	Sikasso centre	35 000	35 000	20 000	15 000	12 500
Ségou	Ségou centre	35 000	-	17 500	17 000	15 000
Mopti	Mopti digue	35 000	35 000	22 000	18 000	17 000
Gao	Parcage	39 000	35 000	22 000	-	18 000
Tombouctou	Yooubouer	35 000	32 000	27 000	25 000	25 000

Commentaire général : début juin, la tendance générale de l'évolution des prix des céréales est à la hausse pour le mil et à la stabilité pour les autres céréales. Un seul cas de baisse a été enregistré pour le sorgho sur le marché de Sikasso (-3%). Les hausses enregistrées ont été pour : i) **le mil** à Tombouctou (+13%), à Kayes (+10%), à Bamako, Sikasso et Mopti (+5%) et à Gao (+2%) ; ii) **le sorgho** à Kayes (+6%) et à Bamako (+3%); iii) **le maïs** à Mopti (+6%) et à Bamako (+3%) ; iv) **le riz local** à Mopti (+8%) et à Bamako (+3%) ; v) **le riz importé** à Bamako (+3%).

L'analyse spatiale des prix indique que Sikasso, Ségou, Mopti et Tombouctou sont les marchés les moins chers pour le **riz local**, Kayes le moins cher pour le **riz importé**, Ségou le moins cher pour le **mil**, Sikasso le moins cher pour le **sorgho** et le **maïs**. Les marchés les plus chers sont : Kayes pour le **riz local**, Sikasso, Mopti et Gao pour le **riz importé**, Tombouctou pour le **mil**, le **sorgho** et le **maïs**. Comparés à début juin 2016, les prix sont globalement en hausse, sauf pour le maïs où la tendance est à la baisse. Les variations par produits sont : i) **Riz local** : baisse à Mopti (-4%), hausse à Sikasso (+17%), à Ségou (+8%) et à Bamako (+6%), stabilité à Mopti et Tombouctou et baisse à Kayes (-5%) et à Gao (-3%); ii) **Riz importé** : stabilité à Gao et Tombouctou et hausse à Mopti (+6%) et à Bamako, Kayes et Sikasso (+3%). iii) **Mil** : hausse à Kayes (+28%), à Gao (+26%), à Ségou (+25%), à Bamako et Tombouctou (+20%), à Mopti (+19%) et à Sikasso (+18%), iv) **Sorgho** : hausse à Ségou (+21%), à Kayes (+19%), à Bamako (+17%), à Sikasso (+15%) et à Mopti (+13%), stable à Tombouctou, v) **Maïs** : hausse à Ségou (+15%) et à Mopti (+13%), baisse à Kayes (-6%), Sikasso et Tombouctou (-4%), à Bamako (-3%), stable à Gao. Comparés à la moyenne des 5 dernières années, les prix sont globalement en hausse pour le riz et le mil et, en baisse pour le sorgho et le maïs. Les hausses sont enregistrées pour : le **riz local** à Sikasso (+6%), à Ségou (+2%) et à Bamako (+1%), pour le **riz importé** à Tombouctou (+7%), à Kayes (+5%), à Mopti (+4%) et à Sikasso (+3%), pour le **mil** à Gao (+21%), Tombouctou (+17%), à Kayes et Mopti (+8%), à Bamako (+3%) et à Sikasso (+2%), pour le **sorgho** à Kayes (+3%) et à Bamako (+2%), pour le **maïs** à Gao (+6%) et à Mopti (1%). Les baisses sont : i) pour le **mil**, de -4% à Ségou, ii) pour le **sorgho** de -6% à Ségou, -4% à Sikasso et -3% à Mopti, iii) pour le **maïs** de -1% à Bamako à -11% à Sikasso, iv) pour le **riz importé** -2% à Bamako, v) pour le **riz local** de -5% à Kayes et -2% à Mopti.

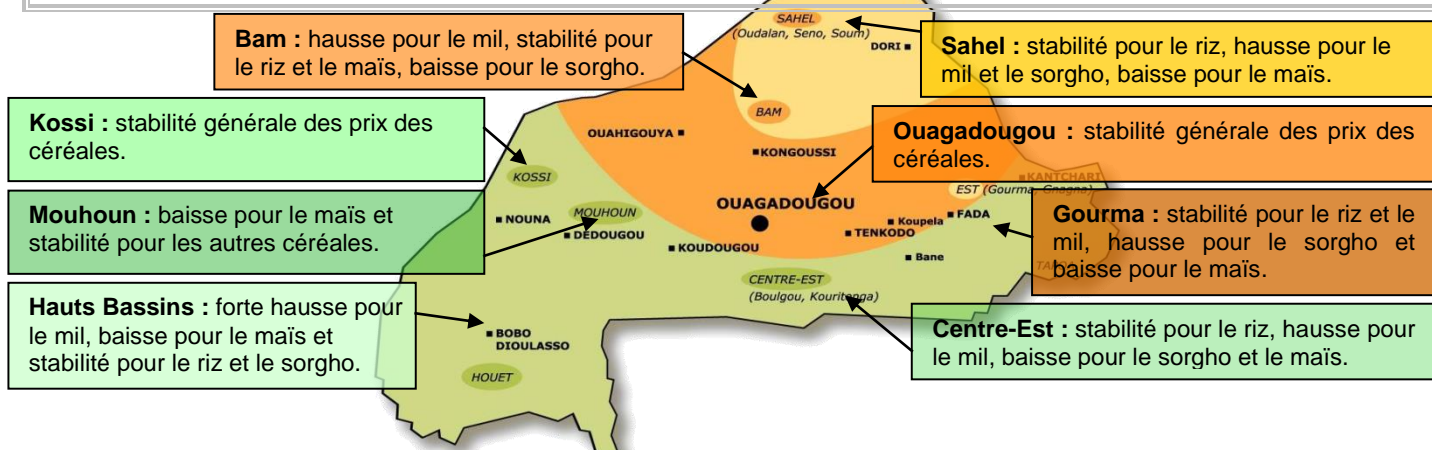
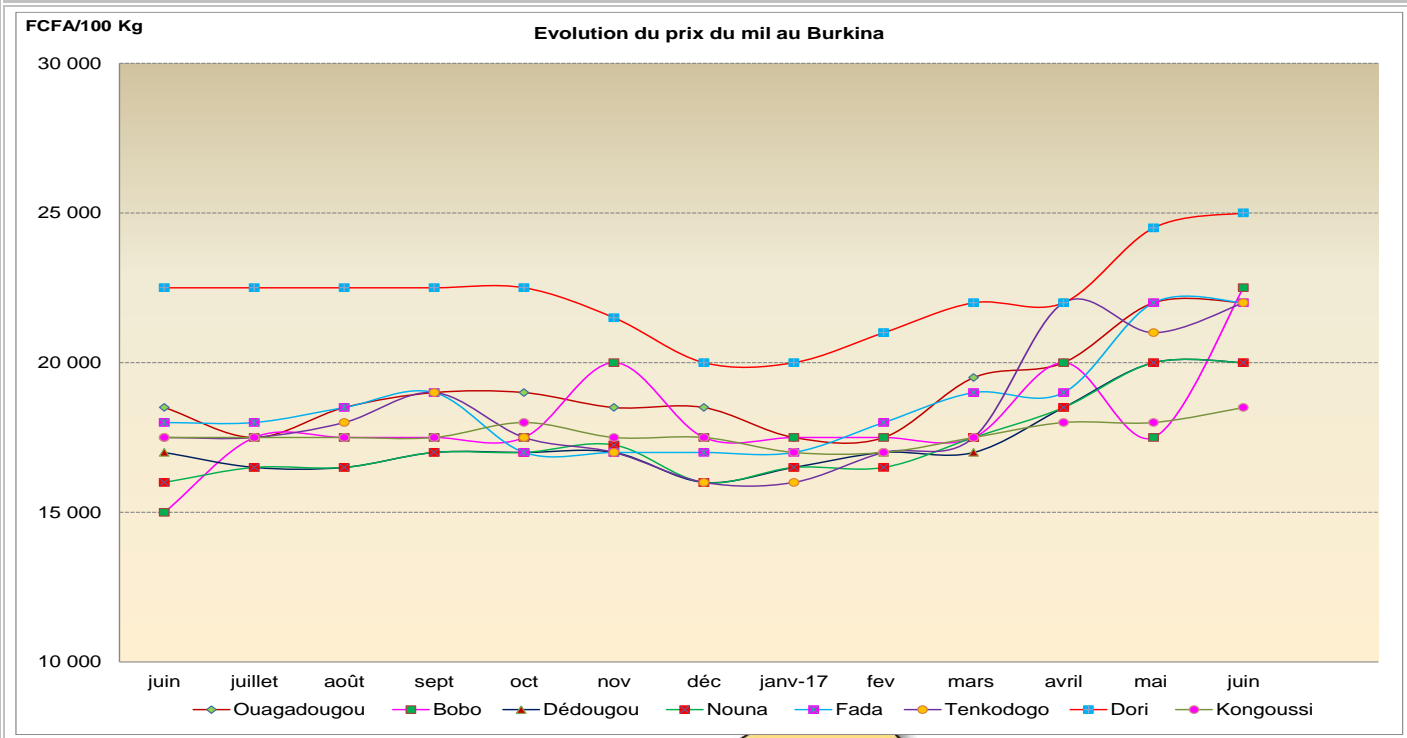


1-3 APROSSA Afrique Verte Burkina

Source : Réseau des animateurs APROSSA

Régions	Marchés de référence	Riz importé	Mil local	Sorgho local	Maïs local
Ouagadougou	Sankaryaré	35 000	22 000	17 000	15 000
Hauts Bassins (Bobo)	Nienéta	40 000	22 500	15 000	14 000
Mouhoun (Dédougou)	Dédougou	40 000	20 000	16 000	14 000
Kossi (Nouna)	Grand Marché de Nouna	40 000	20 000	16 000	15 000
Gourma (Fada)	Fada N'Gourma	38 000	22 000	17 000	14 000
Centre-Est (Tenkodogo)	Pouytenga	42 000	22 000	16 000	15 000
Sahel (Dori)	Dori	45 000	25 000	20 000	18 000
Bam (Kongoussi)	Kongoussi	36 000	18 500	16 500	16 500

Commentaire général : début juin, la tendance générale de l'évolution des prix des céréales est à la hausse pour le mil, à la baisse pour le maïs et à la stabilité pour le riz et le sorgho. Les hausses ont été enregistrées pour : i) le **mil** à Bobo (+29%), à Tenkodogo (+5%), à Kongoussi (+3%) et à Dori (+2%) et ii) le **sorgho** à Fada et Dori (+3%). Les baisses sont enregistrées pour : i) le **sorgho** à Tenkodogo (-20%) et à Kongoussi (-3%) et ii) le **maïs** à Tenkodogo (-12%), à Bobo, Dédougou et Fada (-7%) et à Dori (-3%). **L'analyse spatiale des prix** fait ressortir que les marchés les moins chers sont : Ouagadougou pour le **riz**, Kongoussi pour le **mil**, Bobo pour le **sorgho** et Bobo, Dédougou et Fada pour le **maïs**. Le marché de Dori reste le plus cher pour tous les produits. **Comparés à début juin 2016**, les prix sont stables pour le **riz** et en hausse pour le **mil** et le **sorgho** et en baisse pour le **maïs**. Les variations par produit sont : pour le **riz**, stabilité sur tous les marchés ; pour le **mil**, hausse sur tous les marchés de +6% à Kongoussi à +50% à Bobo; pour le **sorgho**, hausse à Nouna (+14%), à Kongoussi (+10%), Dédougou (+7%) et à Ouagadougou (+3%), baisse à Fada (-3%) et stabilité à Bobo, Tenkodogo et Dori ; pour le **maïs**, baisse à Dori (-10%), à Tenkodogo (-9%), à Dédougou (-7%) à Nouna (-6%), à Ouagadougou et Fada (-3%), stabilité à Bobo et hausse à Kongoussi (3%). **Comparés à la moyenne des 5 dernières années**, les prix sont globalement en hausse pour le mil, le sorgho et le riz et, en baisse pour le maïs. Les variations à la hausse sont observées : i) pour le **riz** à Dédougou, Nouna et Dori (+5%), ii) pour le **mil** à Fada (+18%), à Bobo (+17%), à Tenkodogo (+13%), à Nouna (+11%), à Ouagadougou (+9%), à Dédougou (+6%) et à Dori (+5%), iii) pour le **sorgho** à Fada (+6%) et à Ouagadougou, Dédougou et Nouna (+4%), et iv) pour le **maïs** à Bobo (+1%). Les baisses sont : i) pour le **mil**, -1% à Kongoussi, ii) pour le **sorgho** de -6% à Tenkodogo, -5% à Kongoussi, -2% à Dori et -1% à Bobo, iii) pour le **maïs** de -10% à Nouna, -9% à Dori, -8% à Kongoussi, -7% à Fada, -4% à Dédougou et Tenkodogo et -1% à Ouagadougou, et iv) pour le **riz**, -8% à Kongoussi et -2% à Ouagadougou. Les prix sont stables à Bobo, Fada et Tenkodogo pour le riz.



2- État de la sécurité alimentaire dans les pays

AcSSA - Niger

Début juin, la situation alimentaire est globalement calme, mais dégradée comparée au mois précédent. Elle se caractérise par un niveau moyen d'approvisionnement des marchés en céréales locales et importées alors que la demande est en hausse à cause des besoins du mois de ramadan. En conséquence, les prix des céréales sèches (mil, sorgho et maïs) sont en hausse sur la quasi-totalité des marchés.

Agadez : la situation alimentaire se caractérise par un bon niveau d'approvisionnement des marchés en céréales, contrasté avec une hausse des prix. Cette tendance à la hausse pourrait se maintenir durant les mois de juin et juillet, qui correspondent à la période d'effectivité des semis dans la zone agricole. Aussi, la morosité économique engendrée par la fermeture de la frontière algérienne rend difficile l'accès des céréales aux ménages moyens.

Zinder : au regard du faible niveau d'approvisionnement des marchés et de la hausse continue des prix, la situation alimentaire est peu satisfaisante. Les prix sont à un niveau très élevé comparé au même mois de l'année précédente (+61% pour le mil et +53% pour le sorgho) et à la moyenne quinquennale (+33% pour le mil et +26% pour le sorgho). Toutefois, les opérations de vente de céréales à prix modérés, en cours dans la région sont susceptibles d'atténuer la situation dans certaines localités.

Maradi : la situation alimentaire est globalement calme. Toutefois, comparée au même mois de l'année précédente, elle présente un état dégradé au regard de la hausse des prix (+50% pour le mil et +74% pour le sorgho). Les marchés restent moyennement approvisionnés en céréales locales et importées.

Tillabéry : la situation alimentaire est globalement calme. Elle se caractérise par un niveau moyen d'approvisionnement des marchés en céréales locales et importées, une hausse des prix des céréales sèches (mil, sorgho et maïs) et une baisse du prix du paddy suite aux activités de récolte du riz sur les périmètres irrigués au titre de la campagne saison sèche 2017.

Dosso : la situation alimentaire est caractérisée par un niveau d'approvisionnement moyen des marchés et une légère hausse des prix des céréales sèches locales (mil et sorgho). Toutefois, les marchés restent relativement bien approvisionnés en légumineuses et en produits frais (tubercule, fruits et légumes...).

AMASSA - Mali

Début juin, la situation alimentaire est, à des degrés divers selon les zones, globalement calme. Toutefois, elle reste marquée par une hausse des prix notamment pour les céréales sèches. Cette hausse est l'effet conjugué du début de la période de soudure et d'une augmentation de la demande à cause du mois de ramadan et des zones déficitaires. En effet, 525 591 personnes étaient déclarées en phase de crise et de besoin d'assistance alimentaire et nutritionnelle de l'Etat et des partenaires, durant la période de soudure. Cette assistance a commencé par le lancement de la distribution de 17 500 tonnes de mil/sorgho aux populations nécessiteuses.

Bamako : en dépit d'un relèvement des prix des denrées alimentaires, inhérent à la période de ramadan, la situation alimentaire est globalement stable. Le niveau d'approvisionnement du marché est satisfaisant et suffisant pour répondre à la demande.

Kayes : la situation alimentaire demeure normale dans la région. Les disponibilités céréalières sont moyennes à importantes mais suffisantes pour satisfaire les besoins locaux. Les offres de vente sont stables. Elles sont majoritairement constituées de produits locaux, excepté pour le riz importé. Le SNS OPAM est à 3 762,4 tonnes de mil/sorgho alors que le SIE est à 132,5 tonnes.

Sikasso : la situation alimentaire est normale dans la zone. Elle est marquée par des disponibilités céréalières importantes sur les marchés, avec toutefois une tendance à la hausse des prix, en raison de la forte demande en mil et en riz, liée au mois de ramadan et à l'approche de l'hivernage.

Ségou : la situation alimentaire reste normale et stable à travers la région en dépit de la soudure et du mois de carême musulman. L'état d'approvisionnement des marchés est dans l'ensemble satisfaisant. Le SNS OPAM était avant le déstockage pour les distributions gratuites à 15 429,2 tonnes en mil/sorgho et le SIE 7 152,9 tonnes de riz.

Mopti : la situation alimentaire est normale dans la région en dépit des cas de hausse de prix en cette période de soudure et de mois de ramadan. Le niveau des stocks familiaux est satisfaisant dans l'ensemble. Le stock SNS OPAM en légère hausse et est désormais à 4 735,7 tonnes de mil.

Gao : la situation alimentaire est acceptable. Toutefois, les prix des céréales sèches sont en hausse et certaines denrées sont même absentes sur le marché. Les disponibilités physiques sont moyennes, mais suffisantes pour satisfaire les besoins.

Tombouctou : la situation alimentaire est normale dans la région. Elle se caractérise par une stabilité voire une baisse de l'offre en céréales sur les principaux marchés et le renchérissement du coût de transport à cause de la décré.

APROSSA - Burkina

Début juin, la situation alimentaire demeure toujours satisfaisante dans l'ensemble. Elle est caractérisée par un niveau d'approvisionnement des marchés satisfaisant, avec toutefois, une hausse des prix constatée pour les céréales sèches (mil, sorgho) sur un certain nombre de marchés suivis.

Hauts Bassins : la situation alimentaire est satisfaisante dans la région. Elle se traduit par la disponibilité des céréales sur le marché avec, toutefois, une très forte hausse pour le mil (+29%) sur le marché de Bobo.

Mouhoun : La situation alimentaire et nutritionnelle des ménages demeure satisfaisante dans l'ensemble malgré le niveau élevé des prix sur les marchés. Aussi, le niveau d'approvisionnement des marchés est relativement faible, ce qui justifie la hausse des prix face à une forte demande en ces temps de carême.

Gourma : la situation alimentaire et nutritionnelle est bonne dans l'ensemble. Les prix des céréales sur les différents marchés restent pour l'instant accessibles pour les populations. En cette période de soudure, les stocks des ménages sont en baisse ainsi que l'offre en produits locaux.

Centre Est : la situation alimentaire est satisfaisante dans l'ensemble. Elle est caractérisée par une disponibilité des céréales dans les ménages et sur les marchés. Les boutiques témoins sont toujours approvisionnées (notamment en maïs) et restent accessibles pour les populations.

Sahel : La situation alimentaire est normale. Pour l'instant, les ménages arrivent à accéder aux céréales et les repas quotidiens sont assurés. Les marchés restent jusque-là bien approvisionnés en divers produits. Bien qu'ils soient à un niveau élevé, les prix des céréales sont encore à la portée des populations. Zone d'élevage par excellence, les populations y tirent assez de revenus au regard de l'évolution du marché à bétail.

Centre Nord : la situation alimentaire est jugée normale dans l'ensemble. Néanmoins, le niveau des stocks des ménages est de plus en plus faible. Les producteurs vendent du niébé et de la volaille pour s'approvisionner en céréales. Les activités maraichères approchent de leur fin, mais certains producteurs continuent d'en tirer des revenus pour acheter des céréales.

3- Campagne agricole

Niger

Au plan national, la situation agricole est marquée par l'installation progressive de la saison des pluies dans plusieurs régions du pays. Au cours de la 1^{ère} décennie du mois de juin, des précipitations faibles à modérées, voire importantes, ont été observées dans plusieurs localités du pays. Ceci a favorisé le démarrage des semis, notamment du mil, dans les régions de Dosso, Maradi et Tillabéri. Au 10 juin 2017, ce sont au total 5 742 villages agricoles qui ont effectué des semis partiels de mil, soit un taux de couverture de 46 %, similaire à celui de l'année précédente à la même période. Il est aussi observé des semis du sorgho dans quelques localités des régions de Dosso, Maradi et Tillabéri et ceux du niébé et de l'arachide dans la région de Dosso. Le stade phénologique du mil varie de la levée au tallage et les travaux de sarclage sont en cours.

Sur les périmètres rizicoles situés le long du fleuve Niger, la situation agricole se caractérise par la poursuite voire la fin des travaux de récolte d'où la baisse du prix du riz local et une amélioration de la disponibilité alimentaire dans les ménages des producteurs.

Mali

La campagne agricole 2017-2018 a été officiellement lancée le 25 mai 2017, par le Président de la République. L'installation des pluies s'est poursuivie avec des hauteurs de pluies faibles à modérées voire fortes par endroits à travers le pays surtout dans la région de Sikasso et au sud de Ségou, Mopti et Kayes. Comparé à la moyenne 2006-2015, le cumul pluviométrique du 1^{er} avril au 30 mai est jugé normal à nettement excédentaire dans le pays, excepté dans le nord des cercles de Tombouctou, Goundam et de Bourem, où il est déficitaire à nettement déficitaire.

L'installation des conditions idoines de démarrage de la saison agricole continue de s'étendre du Sud vers le Nord du pays. Sur le plan agricole, la période est marquée par les dernières récoltes des cultures de contre-saison ou de décrue, dans toutes les zones favorables à l'activité et les débuts des activités de la nouvelle campagne par l'apport de la fumure organique, les préparations des champs, débuts des labours et semis (coton et céréales sèches) et la poursuite des actions de planification.

En rappel, le plan de campagne harmonisé et consolidé 2017-2018 prévoit des productions agricoles à 9 820 244 tonnes de céréales, soit un taux de progression de 11%. Pour le coton, le plan prévoit de récolter 725 000 tonnes de coton graine, soit une progression de 12%. Pour la mise en œuvre de ce plan, le budget global de la campagne agricole est arrêté à la somme de 287,6 milliards de F CFA, dont 53,5 milliards sont destinés à l'acquisition des intrants agricoles (engrais, semences) et 6,3 milliards de F CFA pour les équipements agricoles.

Les conditions d'élevage restent globalement moyennes dans le pays, excepté dans le Gourma des régions de Tombouctou et de Gao où elles sont mauvaises. Toutefois une légère amélioration est observée dans les zones où les quantités de pluies tombées sont déjà satisfaisantes, occasionnant un début de régénération du couvert herbacé.

L'état d'embonpoint des animaux est assez bon dans l'ensemble et les marchés à bétail suffisamment fournis.

Burkina

Début mai, les activités agricoles sont dominées par les préparatifs des champs pour la saison hivernale prochaine. Il s'agit précisément des apports de fumure organique, de débroussaillage des champs et de la révision du matériel aratoire pour le labour et les semis. Certains producteurs ont déjà entamé le labour précoce. Dans certaines localités, on observe une levée des semis.

Le niveau des points d'eau connaît une amélioration à la faveur des pluies tombées, qui ont également favorisé le développement de tapis herbacés. La disponibilité en eau pour l'abreuvement des animaux s'est améliorée.

4- Actions du gouvernement, des organismes internationaux et des ONG (non exhaustif)

Niger

Actions d'urgence : On note :

- Une persistance de la crise humanitaire dans la région de Diffa, notamment dans le bassin du Lac Tchad.
- Une dégradation de la situation sécuritaire (nord et ouest Tillabéry et nord Tahoua), où l'état d'urgence reste en vigueur dans plusieurs localités.
- Une poursuite des opérations d'assistance en faveur des populations déplacées des régions de Diffa, Tillabéry et Tahoua.
- Les fortes pluies qui se sont abattues sur la ville de Niamey et certaines localités de la région de Tillabéry, dans l'intervalle du 10 au 14 juin, ont causé d'importants dégâts dont des pertes en vies humaines. Selon les estimations provisoires des autorités, il a été enregistré la mort de quatorze personnes (11 à Niamey et 3 dans la région de Tillabéry) et l'effondrement de 350 habitations soit environ 411 ménages (3 054 personnes) sinistrés dans la capitale. Dans la région de Tillabéry, en plus des 3 morts, les pluies ont causé la destruction de 45 maisons et ont affecté plus de 300 personnes.
- Dans la région d'Agadez, d'importants dégâts ont été enregistrés suite aux précipitations à Dabous et Eris N'tagba (Arlit). Le bilan provisoire est de 232 têtes de petits ruminants emportés, 2 grands ruminants emportés, 34 cases emportées pour 31 ménages touchés (157 personnes).

Actions de développement :

- Poursuite des opérations de vente de céréales à prix modérés dans toutes les régions du pays en vue d'améliorer l'accessibilité physique et financière des ménages.
- Distribution gratuite des vivres aux populations de plusieurs localités du pays par des ONG et des privés dans le cadre de l'observation du mois de ramadan.
- Cession des stocks au niveau des banques céréalieres.

Mali

Actions d'urgence :

- **25 mai :** Lancement officiel de la campagne de distribution gratuite de 17 500 tonnes de céréales (mil et sorgho) par le Commissariat à la Sécurité Alimentaire (CSA), en direction de toutes les régions et du District de Bamako, à l'exception de celle de Sikasso.

Actions de développement :

- **8-9 mai :** Organisation par l'ASSEMA et ses partenaires de la 8^{ème} Edition de la bourse aux semences à Sikasso. Pour plus de détails : <http://www.essor.ml/bourse-des-semences-a-sikasso-lassema-fidele-au-rendez-vous/>
- **16 mai :** le groupe « Éléphant Vert Mali », a procédé au lancement officiel de sa campagne agricole 2017-2018, cérémonie mise à profit pour débattre sur « les enjeux de la fertilité du sol ». Pour plus de détails : http://malijet.com/la_societe_malienne_aujourd'hui/186132-pour-une-agriculture-saine-et-climato-intelligente-la-campagne-2.html
- **18 mai :** Atelier sous-régional, organisé par la coordination de la Marche mondiale de Femmes, placé sous le thème: « agro-écologie et souveraineté alimentaire : quels liens et quels enjeux pour la marche mondiale des femmes et la Nss? » (Malijet.com). Pour plus d'infos : <https://frama.link/68sm7yEY>
- **25 mai :** Lancement officiel de la campagne agricole 2017-2018 par le Président de la République à Ségou, cérémonie précédée de la 13^{ème} Edition de la « Journée du Paysan » (Essor.ml). Pour plus d'infos : <https://frama.link/6sXJwqJe>

Burkina Faso

Actions d'urgence :

- Poursuite des actions des partenaires humanitaires au profil des populations, des ménages vulnérables.

Actions de développement :

- Promotion de la production du riz : Le projet GIZ-CARI a restitué les résultats des essais de validation du RiceAdvice. Lire la suite > <http://lefaso.net/spip.php?article77175>
- La 3^{ème} édition des journées promotionnelles du moringa a débuté le 16 mai 2017 avec le thème : « valoriser le moringa sur les plans sanitaire, nutritionnel et économique ». Lire la suite > <http://lefaso.net/spip.php?article77228>
- 3^{èmes} journées de promotion et de valorisation des produits locaux : la Fédération femme et développement encourage le savoir-faire traditionnel. Lire la suite > <http://lefaso.net/spip.php?article77226>
- L'Union Nationale des Producteurs de Coton du Burkina (UNPC) a organisé à Bobo-Dioulasso, du 29 mai au 1er juin 2017, une session de formation au profit des membres de son conseil d'administration. Lire la suite sur > <http://lefaso.net/spip.php?article77523>
- Remise officielle de magasins et aires de séchage aux groupements de producteurs de riz du projet riz pluvial à Mankoula dans la région du Centre-ouest. Lire la suite sur > <https://burkina24.com/2017/06/01/projet-riz-pluvial-le-village-de-mankoula-sous-les-projecteurs/>
- Prévisions saisonnières 2017 : La météo rassure. Lire la suite sur > <https://burkina24.com/2017/05/31/prevision-saisonniere-2017-la-meteo-rassure/>
- Agriculture : Le ministère de l'Énergie officialise son partenariat avec Belwet plantation. Lire la suite sur > <http://lefaso.net/spip.php?article77614>

5- Actions menées (mai 2017)

AcSSA – Niger

Formations :

Transformation des produits maraichers :

- Facilitation d'une session de formation de 20 femmes sur les techniques artisanales améliorées de transformation de six produits (tomate, oignon, pomme de terre, chou, moringa et maïs) à Tillabéry du 8 au 12 mai.

Commercialisation :

- Suivi des contrats de transactions signés au cours des bourses régionales de Ouagadougou en 2015, d'Abidjan en 2016 et de Bamako en mars 2017.

Appui/conseil :

- Appui aux BC et fédérations régionales dans la planification pour la cession de leurs stocks.
- Appui aux banques d'intrants dans la gestion des stocks d'intrants.
- Suivi de l'exploitation des sites maraichers des groupements féminins de Say (Gantchi et Rouga).

- Suivi de la production au niveau des UT à Niamey, Zinder, Say, Kollo, Agadez, Téra et Tillabéry.
- Accompagnement des promoteurs de réplique des initiatives de transformation de farine fortifiée, de maraichage sous pluie et d'agro-écologie à Téra (projet DIAPOCO).
- Accompagnement des GIE de gestion des marchés de demi-gros et de plateforme de commercialisation dans les régions de Maradi, Tahoua et Zinder (ProDAF).

Autres activités

- Suivi des micro projets financés en faveur des OP appuyées par AcSSA à Agadez et Tillabéry.
- Suivi des activités génératrices de revenus des 75 femmes de 15 groupements de la commune de Say ayant bénéficié d'un crédit d'un montant de 4 500 000 F CFA dans le cadre de la consolidation des activités du projet PRESA (financé par *Développement et Paix*).
- Participation de la chargée de programme à l'atelier /bilan et perspectives des activités DIAPOCO à Ouagadougou du 20 au 24 mai 2017.

AMASSA – Mali

Formations :

- RAS

Commercialisation :

- Vente au cours du mois de mai par les UT de Mopti de 1,350 tonne de produits transformés pour une valeur de 1 324 500 F CFA et 0,327 tonne par celles de Kayes pour une valeur de 327 750 FCFA.
- 18 mai : Organisation d'une foire aux semences à Koutiala avec les ONG AMASSA, AMEDD et CAAD dans le cadre du projet « feed the future » arachide financé par l'USAID sous la conduite du programme arachide de ICRISAT.
- Opérations d'achat des oignon/échalotes récoltés sur les parcelles de démonstration du projet « Jègè ni Jaba » à Ségou.

Appui/conseil :

- Animation, suivi et gestion de la plateforme <http://mali.simagri.net> ;
- Accompagnement pour régulation des récépissés des OP de base et unions conformément à l'acte uniforme de l'OHADA dans toutes les zones.

Appui/conseil (suite)

- Assistance production au niveau des UT et commercialisation de produits finis ;
- Suivi mise en œuvre des contrats de transactions signés lors des bourses et autres partenaires comme PAM ;
- Suivi/exploitation des équipements offerts par P4P ;
- Accompagnement à l'élaboration des plans de campagne.

Autres :

- Les activités dans le cadre du projet DIAPOCO ont porté sur la participation à la rencontre d'échanges du référent capitalisation du projet.
- Les 17 et 18 mai, AMASSA a participé, à travers son chef de zone de Mopti, à l'atelier de concertation et de renforcement du partenariat entre World Vegetable Center (ex AVRDC) à Sikasso, avec les acteurs du secteur horticole au Mali. Il a regroupé environ 60 participants, dont 10 femmes, représentant les acteurs des chaînes de valeur maraichères (acteurs directs et indirects).

APROSSA – Burkina

Formations :

Formation Éducation Financière : 3 sessions

- 1 session à Dédougou du 30 au 31 mai pour 13 participants dont deux femmes.
- 1 session à Boulsa du 16 au 17 mai pour 15 participants de 11 OP dont 7 femmes.
- 1 session à Dori du 26 au 28 mai pour 14 participants dont 3 femmes de 10 OP.

Formation en Gestion Compta

- 1 session pour les OP de base, animée à Boulsa par 3 paysans formateurs au profit de 143 membres de 5 OP, dont 84 femmes.
- 1 session pour 6 villages du Sahel du 22 mai au 3 juin pour 75 membres OP de base (dont 33 femmes).

Commercialisation :

- Approvisionnement des Banques de céréales de l'Union régionale du Sahel pour 68 tonnes de céréales d'une valeur de 14 422 500 FCFA
- Livraison du stock de l'Union Régionale du Sahel par l'Union régionale de la Boucle du Mouhoun pour une quantité de 3,4 tonnes de mil.
- Livraison en cours pour l'Union Régionale du Bam pour une quantité de 4,3 tonnes par l'Union régionale de la Boucle du Mouhoun.
- Transaction de 1 tonne de riz blanc entre une opératrice de Ouagadougou et un opérateur de Bagré via la plateforme SIMAgri, www.simagri.net

- Transaction en cours de 20 tonnes de sorgho blanc, entre l'union de producteurs de Dan/Kenedougou et les unions du plateau central via la plateforme SIMAgri.

Appui conseil :

- Suivi gestion de la plateforme électronique WEB to SMS SIMAgri du Burkina <http://www.simagri.net> ;
- Lien pour télécharger l'application de SIMAgri compatible avec Android sur Play Store : <https://play.google.com/store/apps/details?id=simagri.android.alpha>
- Suivi des mises en ligne des stocks de la FEPAB sur SIMAgri ;
- Suivi, gestion et remboursement des crédits ;
- Suivi approvisionnement et gestion des BC ;
- Suivi des transactions des bourses.

DIAPOCO

- Suivi des initiatives à Seytenga avec la mise en œuvre des activités maraichères et à Petoye Beiga avec la commercialisation de céréales.
- Atelier /bilan et perspectives des activités DIAPOCO à Ouaga avec le chargé de capitalisation du 20 au 24 Mai 2017.
- Suivi de la diffusion des émissions réalisées sur les radios de Dori, Gorom et Sebba
- Préparation de l'évaluation du projet avec les responsables des unions.