

## Point sur la situation alimentaire au Sahel (PSA)

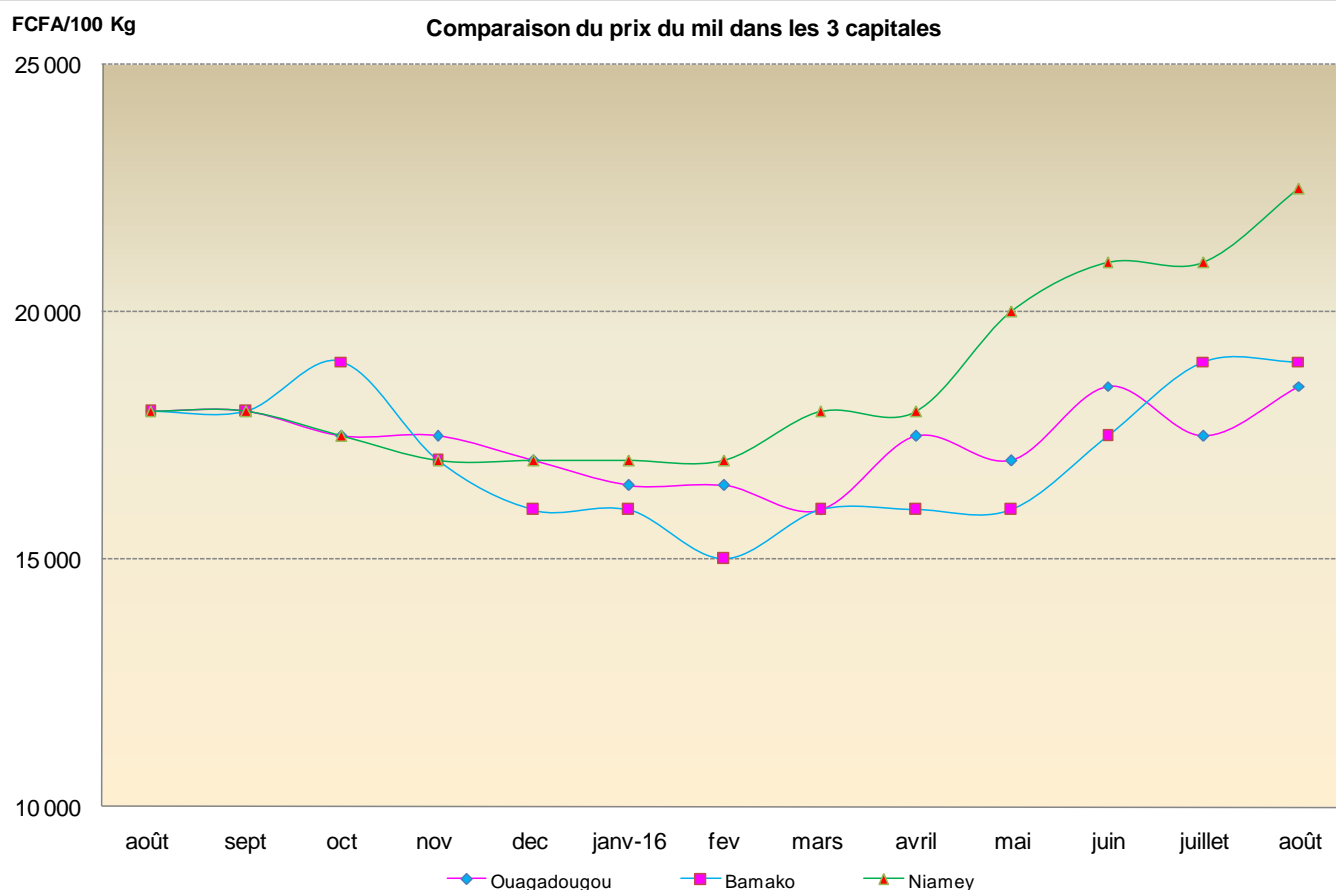
Bulletin mensuel d'information sur le prix des céréales : Niger - Mali - Burkina Faso

Suivi de campagne n°184 - début août 2016

Archives du bulletin PSA > [www.afriqueverte.org/index.cfm?srub=59](http://www.afriqueverte.org/index.cfm?srub=59)

**DEBUT AOUT LA TENDANCE GENERALE DE L'EVOLUTION DES PRIX DES CEREALES EST A LA HAUSSE AU NIGER ET A LA STABILITE AU BURKINA ET AU MALI**

### 1- PRIX DES CEREALES : pour le sac de 100 kg, en FCFA (prix à la consommation)



**Comparatif du prix du mil début août 2016 :**

**Prix par rapport au mois passé (juillet 2016) :**

**+6% à Ouaga, 0% à Bamako, +7% à Niamey**

**Prix par rapport à l'année passée (août 2015) :**

**+3% à Ouaga, +6% à Bamako, +25% à Niamey**

**Par rapport à la moyenne des 5 dernières années (août 2011 – août 2015)**

**-9% à Ouaga, -4% à Bamako, -1% à Niamey**

# 1-1 AcSSA Afrique Verte Niger

Source : SimA et Réseau des animateurs AcSSA

Régions	Marchés de référence	Riz importé	Mil local	Sorgho local	Maïs importé
Zinder	Dolé	46 000	23 500	20 000	22 000
Maradi	Grand marché	43 000	21 000	19 000	22 500
Dosso	Grand marché	44 000	23 000	20 000	22 000
Tillabéry	Tillabéry commune	41 000	24 000	22 000	21 000
Agadez	Marché de l'Est	45 000	24 000	21 000	22 000
Niamey	Katakou	40 000	22 500	18 500	18 500

**Commentaire général** : début août, la tendance générale des prix des céréales est à la hausse pour les céréales locales (mil et sorgho) et à la stabilité pour celles importées (riz et maïs). Aucune baisse n'a été enregistrée sur aucun marché. Les hausses ont été enregistrées : i) pour le **mil** à Dosso (+15%), à Zinder (+12%), à Maradi (+11%), à Tillabéry (+9%) et à Niamey (+7%), ii) pour le **sorgho** à Niamey (+12%), Maradi (+9%) et à Tillabéry (+5%), iii) pour le **maïs** à Maradi (+7%) et iv) pour le **riz** à Dosso (+5%).

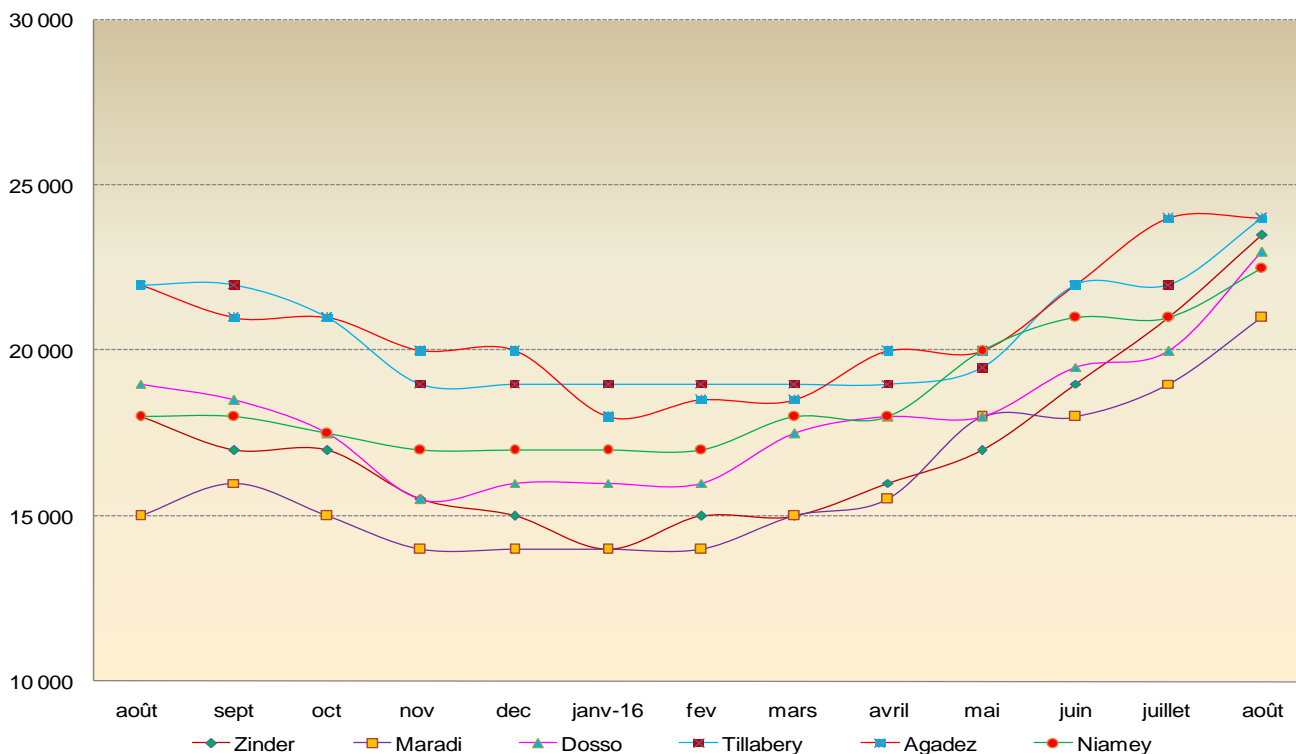
**L'analyse spatiale des prix** classe le marché d'Agadez au premier rang des marchés les plus chers, suivi de Tillabéry, Zinder, Dosso, Niamey et Maradi. **L'analyse de l'évolution des prix en fonction des produits** indique : i) pour le **riz**, hausse à Dosso et stabilité sur les autres marchés, ii) pour le **mil**, stabilité à Agadez, hausse sur les autres marchés, iii) pour le **sorgho**, hausse à Niamey, Maradi et Tillabéry, stabilité à Zinder, Dosso et Agadez, et enfin iv) pour le **maïs**, hausse à Maradi et stabilité sur les autres marchés.

**Comparés à début août 2015**, les prix sont globalement en hausse sur tous les marchés pour les céréales sèches, excepté sur celui d'Agadez pour le **maïs** (-12%) et pour le **sorgho** (-5%) et sur celui de Maradi pour le **riz** (-2%). Les hausses varient : i) pour le **mil** de +9% à Tillabéry et Agadez à +40% à Maradi, ii) pour le **sorgho** de +2% à Tillabéry à +31% à Maradi, iii) pour le **maïs** de +5% à Tillabéry à +38% à Zinder. Pour le **riz** : baisse à Maradi (-2%), hausse à Niamey (+5%), à Tillabéry (+3%) et à Dosso (+2%) et stabilité à Zinder et Agadez.

**Comparés à la moyenne des 5 dernières années**, les prix sont globalement en baisse pour le mil, le sorgho et le riz et, en hausse pour le maïs. Les variations par produit sont : pour le **mil** -11% à Agadez, -8% à Tillabéry, -1% à Niamey, +3% à Maradi et stabilité à Zinder et Dosso ; pour le **sorgho**, -11% à Agadez, -6% à Zinder, -4% à Niamey, -2% à Maradi, -1% à Tillabéry et +1% à Dosso ; pour le **riz** -7% à Agadez, -4% à Maradi et Tillabéry, +5% à Dosso, +3% à Niamey et stabilité à Zinder ; pour le **maïs**, -15% à Agadez, -3% à Tillabéry, +6% à Maradi, +3% à Dosso, +2% à Niamey et stabilité à Zinder.

FCFA/100 Kg

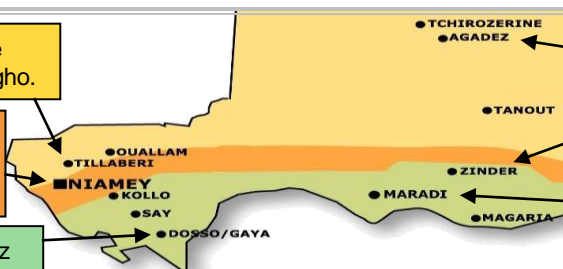
Evolution du prix du mil au Niger



**Tillabéry** : stabilité pour le riz et le maïs, hausse pour le mil et le sorgho.

**Niamey** : stabilité pour le riz et le maïs, hausse pour le mil et le sorgho

**Dosso** : hausse pour le mil et le riz et stabilité pour le sorgho et le maïs.



**Agadez** : stabilité pour tous les produits.

**Zinder** : hausse pour le mil, stabilité pour les autres produits.

**Maradi** : stabilité pour le riz, hausse pour le mil, le sorgho et le maïs.

## 1-2 AMASSA Afrique Verte Mali

Source : OMA et Réseau des animateurs AMASSA

Régions	Marchés de référence	Riz local	Riz importé	Mil local	Sorgho local	Mais local
Bamako	Bagadadji	37 000	31 500	19 000	16 000	17 000
Kayes	Kayes centre	40 000	31 000	20 000	16 000	16 000
Sikasso	Sikasso centre	37 500	35 000	17 000	13 000	13 000
Ségou	Ségou centre	35 000	-	16 000	15 000	15 000
Mopti	Mopti digue	35 000	33 000	18 500	16 000	15 000
Gao	Parcage	40 000	35 000	17 500	18 000	18 000
Tombouctou	Yooubouer	35 000	32 000	23 000	30 000	-

**Commentaire général** : début août, la tendance générale de l'évolution des prix des céréales sur les marchés est à la stabilité. Toutefois, quelques hausses ont été enregistrées à cause de la soudure mais aussi d'une baisse globale de l'offre. Aucune baisse n'a été enregistrée sur aucun marché. Les mouvements à la hausse sont observés : i) pour le **riz local** à Ségou (+8%) et à Bamako (+3%), ii) pour le **riz importé** à Kayes (+3%) et à Bamako (+2%), iii) pour le **mil** à Ségou (+14%) et à Kayes (+5%), iv) pour le **sorgho** à Tombouctou (+20%) et à Ségou (+7%), et v) pour le **maïs** à Ségou (+15%) et à Bamako (+6%). Ailleurs, les prix sont stables pour les différents produits.

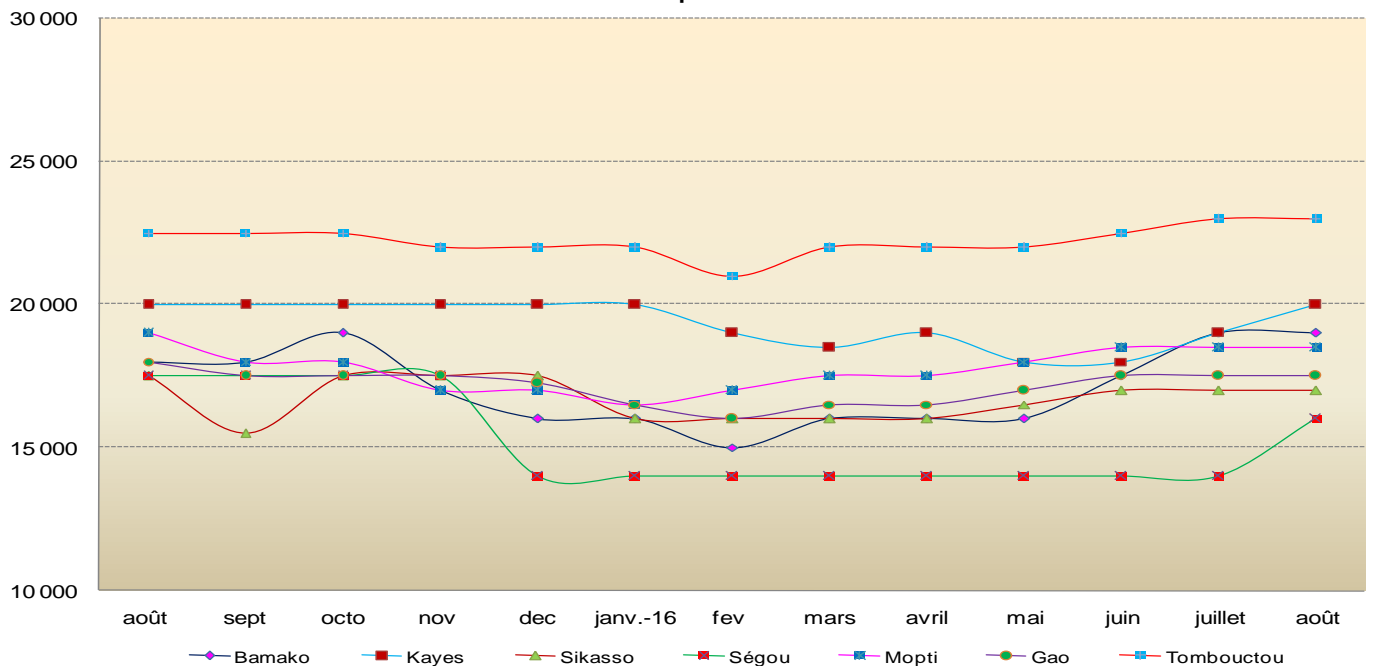
**L'analyse spatiale des prix** indique que Ségou et Mopti sont les marchés les moins chers pour le **riz local**, Kayes reste le moins cher pour le **riz importé**, Ségou le moins cher pour le **mil**, Sikasso le moins cher pour le **sorgho** et le **maïs**. Les marchés les plus chers restent : Kayes et Gao pour le **riz local**, Gao et Sikasso pour le **riz importé**, Tombouctou pour le **mil** et le **sorgho**. En l'absence du **maïs** à Tombouctou, le marché de Gao est le plus cher pour cette céréale.

**Comparés à début août 2015**, les prix sont globalement en baisse ou stables, excepté pour le **riz local** à Sikasso (+7%) et à Tombouctou (+3%), pour le **riz importé** à Kayes et Tombouctou (+7%), pour le **mil** à Bamako (+6%) et à Tombouctou (+2%) et pour le **maïs** à Bamako et Gao (+3%). Les baisses sont : i) pour le **riz local** de -5% à Bamako et Kayes, ii) pour le **riz importé** de -3% à Mopti et Gao à -5% à Bamako, iii) pour le **mil** de -3% à Sikasso, Mopti et Gao à -9% à Ségou, iv) pour le **sorgho**, de -6% Bamako à -16% à Sikasso, et v) pour le **maïs** de -3% à Kayes à -6% à Mopti.

**Comparés à la moyenne des 5 dernières années**, les prix sont globalement en baisse pour les céréales sèches, excepté pour le **sorgho** sur le marché de Tombouctou (+50%) et celui de Gao (+7%) et pour le **maïs** sur le marché de Gao (+11%) et celui de Bamako (+8%). Les baisses varient : i) pour le **mil** de -4% à Gao et Tombouctou à -13% à Sikasso et Ségou, ii) pour le **sorgho** de -9% à Bamako à -18% à Sikasso et iii) pour le **maïs** de -4% à Kayes et Ségou à -14% à Mopti. En ce qui concerne le **riz**, les variations sont : i) pour le **riz local** de -5% à Kayes, +10% à Sikasso, +5% à Bamako et Ségou et +1% à Mopti et Tombouctou, et ii) pour le **riz importé**, de -7% à Bamako, -3% à Mopti, -2% à Gao, +6% à Kayes, +5% à Tombouctou et +2% à Sikasso.

FCFA/100Kg

Evolution du prix du mil au Mali



**Kayes** : hausse pour le riz importé et le mil, stabilité pour les autres céréales.

**Mopti** : stabilité pour toutes les céréales.

**Tombouctou** : absence du maïs, hausse pour le sorgho et stabilité pour les autres céréales.

**Gao** : stabilité générale des prix des céréales.

**Ségou** : absence du riz importé et hausse pour les autres céréales.

**Bamako** : stabilité pour le riz et le maïs et hausse pour le mil et le sorgho.

**Sikasso** : stabilité générale des prix des céréales sèches.

### 1-3 APROSSA Afrique Verte Burkina

Source : Réseau des animateurs APROSSA

Régions	Marchés de référence	Riz importé	Mil local	Sorgho local	Maïs local
Ouagadougou	Sankaryaré	35 000	18 500	15 000	16 000
Hauts Bassins (Bobo)	Nienéta	40 000	17 500	17 500	15 000
Mouhoun (Dédougou)	Dédougou	40 000	16 500	13 500	13 500
Kossi (Nouna)	Grand Marché de Nouna	40 000	16 500	13 500	15 000
Gourma (Fada)	Fada N'Gourma	38 000	18 500	17 500	14 500
Centre-Est (Tenkodogo)	Pouytenga	42 000	18 000	15 000	16 000
Sahel (Dori)	Dori	45 000	22 500	20 000	20 000
Bam (Kongoussi)	Kongoussi	36 000	17 500	15 000	16 500

**Commentaire général :** début août, la tendance générale de l'évolution des prix des céréales est à la stabilité. Toutefois, quelques mouvements en hausse et en baisse ont été observés. Les hausses ont été enregistrées : i) pour le **mil** sur les marchés de Ouagadougou (+6%), de Fada et Tenkodogo (+3%) et ii) pour le **sorgho** sur le marché de Bobo (+17%). Les baisses ont été enregistrées : i) pour le **sorgho** à Nouna (-4%) et ii) pour le **maïs** à Kongoussi (-6%) et à Tenkodogo (-3%).

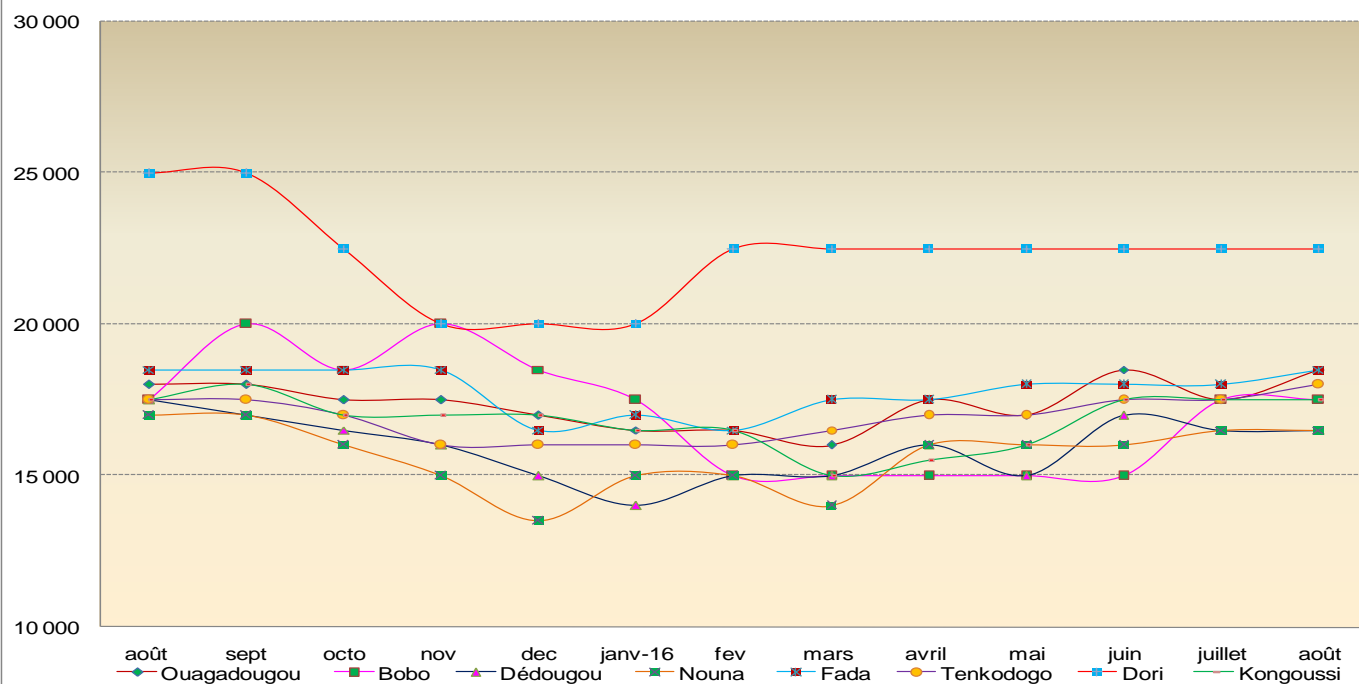
**L'analyse spatiale des prix** fait ressortir que les marchés les moins chers sont : Ouagadougou pour le **riz**, Dédougou et Nouna pour le **mil** et le **sorgho**, et Dédougou pour le **maïs**. Le marché de Dori reste le plus cher pour l'ensemble des céréales.

**Comparés à début août 2015**, les prix sont globalement stables pour le **riz** et le **maïs**, en baisse pour le **mil** et le **sorgho**. Pour le **mil** : baisse à Dori (-10%) Dédougou (-6%) et Nouna (-3%), stabilité à Bobo, Fada et Kongoussi et hausse de 3% à Ouagadougou et Tenkodogo. Pour le **sorgho**, baisse à Dédougou (-10%), à Nouna (-7%), à Ouagadougou et Tenkodogo (-6%) et Kongoussi (-3%), hausse à Bobo (+17%) et à Fada (+6%) et stabilité à Dori. Pour le **maïs**, hausse de +7% à Bobo, Nouna et Tenkodogo, baisse à Dédougou (-10%) et stabilité ailleurs. Pour le **riz**, baisse de -5% à Kongoussi, hausse de +6% à Dori, et stabilité sur les autres marchés.

**Comparés à la moyenne des 5 dernières années**, les prix sont globalement en baisse pour les céréales sèches et en hausse pour le riz. Les hausses sont observées : i) pour le **riz** à Dédougou et Nouna (+8%), à Dori (+6%) et à Bobo (+3%), ii) pour le **sorgho** à Bobo (+9%), à Fada (+6%) et à Dori (+1%), et iii) pour le **maïs** à Bobo (+3%) et à Dori (+2%). Les baisses varient : i) pour le **mil**, de -6% à Fada à -15% à Bobo, ii) pour le **sorgho** de -10% à Ouagadougou et Nouna à -14% à Kongoussi et iii) pour le **maïs** de -1% à Tenkodogo à -13% à Fada, et iv) pour le **riz** -9% à Kongoussi et -5% à Ouagadougou.

FCFA/100Kg

Evolution du prix du mil au Burkina



**Bam :** baisse pour le maïs et stabilité pour les autres céréales.

**Sahel :** stabilité pour toutes les céréales.

**Kossi :** baisse pour le sorgho, stabilité pour les autres produits.

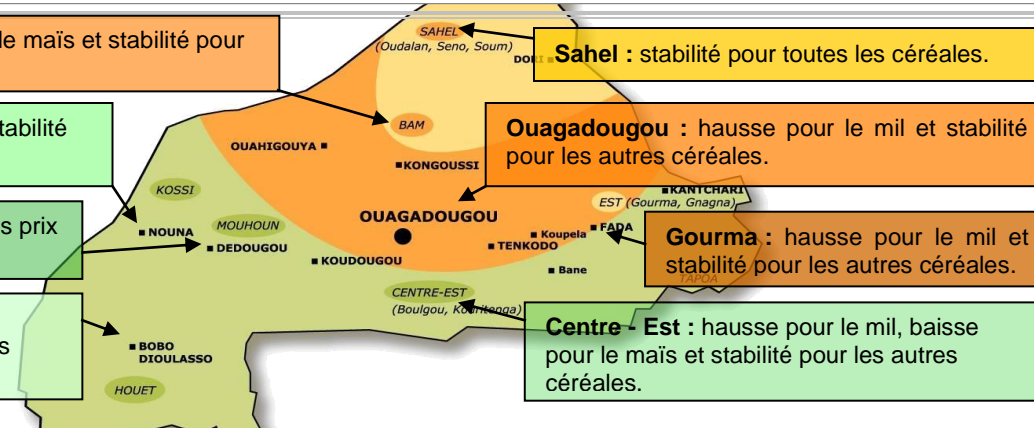
**Ouagadougou :** hausse pour le mil et stabilité pour les autres céréales.

**Mouhoun :** stabilité générale des prix des céréales.

**Gourma :** hausse pour le mil et stabilité pour les autres céréales.

**Hauts Bassins :** hausse pour le sorgho et stabilité pour les autres céréales.

**Centre-Est :** hausse pour le mil, baisse pour le maïs et stabilité pour les autres céréales.



## 2- Etat de la sécurité alimentaire dans les pays

### AcSSA – Niger

Début août, la situation alimentaire est, à des degrés divers selon les zones, globalement calme. Toutefois, elle reste marquée par la hausse continue des prix des céréales locales (mil et sorgho) et les impacts négatifs engendrés par les inondations enregistrées dans presque toutes les régions du Niger. Le bilan de ces inondations, dressé par le gouvernement, fait état de 14 décès, 5 blessés et 46 296 sinistrés à l'échelle nationale. Dans la région de Diffa, la situation d'insécurité créée par les attaques des éléments terroristes continue d'influencer négativement la situation alimentaire et nutritionnelle en dépit des efforts importants déployés par l'Etat et les partenaires humanitaires. Dans les autres régions, les actions de soutien aux populations vulnérables se poursuivent dans les localités ciblées par le plan de soutien 2016.

**Agadez** : la situation alimentaire est globalement calme dans la région. Les marchés sont bien approvisionnés en céréales et les prix restent stables par rapport au mois précédent. Toutefois, avec les inondations enregistrées au cours du mois de juillet et ayant causé d'importantes pertes d'actifs de production, la situation alimentaire risque de se détériorer dans les mois à venir. Cette situation pourrait être accentuée par la morosité du marché à bétail, causée par la dévaluation de la monnaie nigérienne.

**Zinder** : la situation alimentaire est globalement satisfaisante. Toutefois, elle est caractérisée par un faible niveau d'approvisionnement des marchés en céréales locales et importées. Le prix de la principale céréale, le mil, continue sa hausse.

**Maradi** : la situation alimentaire est globalement bonne dans la région. Les marchés sont relativement bien approvisionnés en céréales locales et importées. Toutefois, les prix des céréales sèches sont en hausse par rapport au mois précédent et au même mois de l'année précédente. Aussi, la situation nutritionnelle reste toujours précaire.

**Tillabéry** : la situation alimentaire reste globalement calme à la faveur des interventions de l'Etat et des partenaires au développement au bénéfice des populations vulnérables sous forme de distribution de vivres et de vente à prix social. Le marché est moyennement alimenté en produits céréaliers et les prix des céréales sèches locales (mil et sorgho) ont connu une hausse par rapport au mois précédent. La consommation des légumes et feuilles sauvages renforce l'alimentation des populations.

**Dosso** : la situation alimentaire est globalement bonne dans la région. Les marchés restent relativement bien approvisionnés en céréales locales et importées. La situation est renforcée par les importations alimentaires en provenance du Nigeria et du Bénin voisins et le début de maturation du mil dans certaines localités de la région (Gaya). Toutefois, le prix du mil a enregistré une hausse sensible (+15%).

### AMASSA – Mali

Début août, en dépit de la période de soudure, la situation alimentaire reste calme à des degrés variables. Elle est globalement marquée par un niveau d'approvisionnement en baisse des marchés en céréales locales, néanmoins suffisant pour la demande locale. Toutefois, la baisse de l'offre a tiré les prix par le haut sur quelques marchés ; pour l'atténuer, l'Etat et ses partenaires sont en train d'entreprendre des actions de soutien, notamment pour les 423 000 personnes en situation difficile ciblées pour recevoir une aide alimentaire.

**Bamako** : en dépit des quelques cas de hausse de prix observés sur le marché, la situation alimentaire est globalement stable. Le niveau d'approvisionnement du marché en produits alimentaires est plus ou moins satisfaisant pour faire face à la demande.

**Kayes** : la situation alimentaire reste normale. Actuellement, les disponibilités céréalières sont globalement moyennes mais suffisantes pour les besoins des populations. Les ventes d'intervention de mil/sorgho se poursuivent à travers la région au prix de 16 000 FCFA le sac de 100 kg. Les distributions alimentaires gratuites en cours viennent renforcer la situation alimentaire.

**Sikasso** : la situation demeure toujours normale avec une tendance à la stabilité générale des prix des céréales malgré une baisse relative de l'offre ; celle-ci est toutefois suffisante pour satisfaire les besoins des populations.

**Ségou** : en dépit d'une hausse généralisée des prix sur le marché et de la baisse des disponibilités céréalières en cette période de soudure, la situation alimentaire reste normale à travers la région. Au niveau de l'OPAM, le SNS est de 15 542,5 tonnes de mil/sorgho et le SIE est de 7 323,9 tonnes de riz local à Ségou et à San.

**Mopti** : la situation alimentaire est encore satisfaisante dans la région. Toutefois, elle se caractérise par une disponibilité moyenne à faible en céréales à travers la région. La situation est renforcée par les actions de soutien et de résilience en cours de la part de l'Etat et de ses partenaires.

**Gao** : la situation alimentaire est plus ou moins acceptable en dépit des perturbations périodiques sur le plan sécuritaire. L'état d'approvisionnement du marché en produits alimentaires locaux et importés est relativement satisfaisant pour répondre aux besoins des populations.

**Tombouctou** : la situation alimentaire reste moyenne dans la région et précaire au niveau des échanges. Le marché est faiblement approvisionné en céréales locales. Toutefois, les disponibilités existantes semblent contenir la demande locale.

### APROSSA – Burkina

Début août, la situation alimentaire reste satisfaisante dans l'ensemble. Elle est caractérisée par une disponibilité des céréales sur les marchés qui sont relativement bien approvisionnés par les stocks commerçants. Quant aux stocks des ménages, ils sont évalués faibles à moyens selon les localités. Sur le terrain, on note la poursuite des appuis des partenaires humanitaires et des ventes à prix social à travers les boutiques témoins. Ces actions contribuent à renforcer la situation alimentaire et nutritionnelle des ménages.

**Hauts Bassins** : la situation alimentaire est toujours satisfaisante dans la région. Elle se traduit par la disponibilité des céréales sur le marché et leur accessibilité par les ménages.

**Mouhoun** : la situation alimentaire et nutritionnelle des ménages est toujours bonne. Le niveau d'approvisionnement du marché est toujours satisfaisant et les commerçants détiennent encore de gros stocks.

**Gourma** : la situation alimentaire est jugée acceptable avec la prise de deux repas par jour en moyenne dans les ménages et ce, en dépit de la faiblesse du niveau des stocks céréaliers paysans. On note une bonne disponibilité de céréales sur les marchés, renforcée par l'action des boutiques témoins et la consommation de produits forestiers non ligneux.

**Centre Est** : la situation alimentaire est satisfaisante dans l'ensemble. Elle se caractérise par une disponibilité de stocks au niveau des ménages, variable d'une localité à une autre. On note aussi une disponibilité des produits agricoles sur le marché, renforcée par l'action des boutiques témoins.

**Sahel** : malgré les prix relativement élevés, la situation alimentaire reste normale et les repas quotidiens sont assurés. Bien que les stocks familiaux soient fortement diminués à cette période, la régularité de l'approvisionnement des marchés et les nombreuses interventions permettent une stabilité des prix des denrées alimentaires dans la région.

**Centre Nord** : la situation alimentaire est jugée moyenne dans la région. Le niveau des stocks céréaliers des ménages va de faible à moyen. Le marché est essentiellement approvisionné par les stocks des commerçants.

### 3- Campagne agricole

#### Niger

Les activités agricoles de la période se caractérisent en cette période par le développement des cultures dans l'ensemble des régions de la zone agricole du pays. La situation pluviométrique a été marquée au cours de la première décennie du mois d'août par des précipitations modérées à fortes sur la majeure partie du pays. Néanmoins, certaines localités de Tillabéry, Agadez, le Nord des régions de Tahoua, Zinder, Diffa ont reçu de faibles précipitations voire nulles. Le cumul pluviométrique saisonnier au 10 août 2016 varie entre 250 et 590 mm. Ce cumul, comparé à celui de l'année passée et à la moyenne 1981-2010, est respectivement excédentaire sur 76 et 66% des postes suivis. Les précipitations observées au cours de cette première décennie du mois d'août 2016 ont permis la poursuite d'un bon développement des cultures dans l'ensemble des régions de la zone agricole du pays. Cependant 195 villages agricoles restent encore sans semis au 10 août ; il s'agit de 60 villages dans la région d'Agadez, 71 villages dans la région de Diffa, 60 villages dans la région de Tillabéry et 4 villages à Tassara (région de Tahoua).

Les stades les moins avancés pour le mil et le sorgho demeurent la levée. Les stades dominants sont la montaison pour le mil avec 31%, et la levée avancée pour le sorgho avec 34%. Les stades les plus avancés sont la maturité pour le mil observée à Gaya (région de Dosso) et la floraison pour le sorgho observée dans les régions de Tillabéry, Tahoua et Maradi.

La situation phytosanitaire est globalement calme en dehors de quelques attaques de ravageurs sur les cultures. (Source : Bulletin agro-hydro-météorologique décennaire n°7, première décennie de août 2016).

Dans la région d'Agadez, la situation agricole se caractérise par : i) une installation précoce de la saison des pluies avec des inondations enregistrées au cours de la troisième décennie du mois de juillet dans les communes de Tchirozérine, Dabaga, Agadez et Ingall, ii) une détérioration de sites maraichers (ensablement des périmètres, effondrements des puits maraichers, matériels d'irrigation endommagés, perte des pépinières et iii) une campagne agricole compromise sur la plupart des sites maraichers.

La situation pastorale est caractérisée par les points suivants : i) une recharge des principales mares qui constituent des points d'eau temporaires épargnant les éleveurs de la corvée d'eau, ii) une apparition des nouveaux pâturages aériens et herbacés et iii) une amélioration significative de l'état d'embonpoint du cheptel.

#### Mali

La campagne agricole 2016-2017 bat son plein. Toutefois, au regard de l'installation progressive des pluies, elle accuse un léger retard par rapport au calendrier agricole normal des différentes zones de production.

Le cumul des pluies recueillies en fin juillet est jugé supérieur à la normale partout dans le pays, excepté dans le nord des régions de Kayes et de Koulikoro ainsi que les localités de Bougouni, N'Tarla et Koutiala où il est déficitaire. Comparé au cumul de l'année dernière, il est égal ou supérieur dans la majorité des stations du pays à la même date. Globalement on retient que les pluies s'installent progressivement avec parfois une forte intensité causant ainsi des dégâts ; entre le 12 et le 27 juillet la protection civile a fait état du bilan suivant pour le pays : 13 décès, 9 135 sinistrés, 1 459 maisons écroulées, 850 ménages touchés.

S'agissant de l'approvisionnement des producteurs en intrants, le point établi fait état de 774 563 exploitants devant bénéficier de la subvention des intrants : 413 821 exploitants en riz, 28 701 en maïs hybride, 195 442 en maïs conventionnel, 28 462 en sorgho et 108 137 en mil. Le nombre de cautions techniques qui donnent droit à la délivrance des intrants subventionnés était de 29 454 pour l'engrais et 547 pour les semences. Les structures d'encadrement avaient pu placer fin juillet 263 076 tonnes d'engrais minéraux (72%) et 4 707 tonnes d'engrais organiques (47%).

Les activités agricoles sont marquées par la poursuite des semis des céréales et légumineuses dans la zone exondée. Les activités de sarclage et de binage ont commencé dans la zone exondée. Dans la zone rizicole, les opérations de labour, de semis voire de repiquage du riz ont commencé par endroits.

Les conditions d'élevage sont actuellement bonnes avec la régénération des pâturages et la reconstitution des points d'eau. L'état d'embonpoint des animaux et le niveau des productions animales sont bons.

#### Burkina

Début août, les activités agricoles restent toujours dominées par les opérations de labour, de sarclage (mil, sorgho et maïs) et de semis par endroits. Ces activités sont couplées à d'autres activités génératrices de revenus (artisanat, embouche, petit commerce, orpaillage). Les semis des céréales et du coton restent plus avancés dans les régions du Sud-Ouest, des Hauts Bassins, du Centre Est et de l'Est. La disparité des taux de semis s'explique en partie par la mauvaise répartition spatio-temporelle des pluies ; au cours du mois de juillet, il a été enregistré d'importantes pluies qui ont permis le remplissage des points d'eau et barrages et ont engendré des inondations dans certaines régions.

La situation alimentaire du bétail est jugée acceptable dans les treize régions grâce à la régénération des pâturages. La disponibilité en eau pour l'abreuvement des animaux est partout satisfaisante atténuant ainsi les difficultés d'abreuvement des mois antérieurs.

## 4- Actions du gouvernement, des organismes internationaux et des ONG (non exhaustif)

### Niger

#### Actions d'urgence :

- Poursuite des opérations d'assistance en faveur des populations déplacées de la région de Diffa suite à l'insécurité créée par les groupes terroristes et des populations sinistrées par les récentes inondations enregistrées sur l'ensemble du pays.
- Actions d'atténuation des conséquences du déficit céréalier entreprises dans plusieurs localités du pays en faveur des populations vulnérables par l'État et les partenaires humanitaires (distribution gratuite de vivres, cash transfert).
- Mobilisations des partenaires au développement pour dresser le bilan des inondations et organiser les appuis d'urgences aux communautés touchées.

#### Actions de développement :

- Poursuite de la cession des stocks des banques céréalières.
- Poursuite des opérations de vente à prix modérés par l'État.
- Poursuite des activités de récupération des terres sous forme de « cash for work » dans plusieurs localités des communes rurales de Kourtheye, Gotheye, Dargol et Kokorou par l'ONG WHH et CRS.
- Suivi de la mise en œuvre des microprojets de gestion des ressources pastorales, financés par AcSSA pour renforcer la résilience des populations dans la commune de Say.
- Missions gouvernementales de pré-évaluation de la campagne agricole.
- Validation du plan d'action de la stratégie de petite irrigation au Niger (SPIN) le 19 juillet 2016.
- Première réunion du comité de pilotage du programme petite irrigation et sécurité alimentaire (PISA) pour contribuer à la promotion de l'agriculture productrice et à la sécurité alimentaire au Niger, le 28 juillet 2016 à Niamey.
- Mise à disposition des producteurs des intrants et matériels agricoles à travers la Centrale d'Approvisionnement en Intrants et Matériels Agricole (CAIMA), les boutiques d'intrants, les ONG et les projets de développement.

### Mali

#### Actions d'urgence :

- Poursuite des ventes d'intervention de mil/sorgho dans les régions de Kayes, Tombouctou et Gao au prix de 160, 190 et 220 FCFA/Kg.
- Opérations de distributions alimentaires gratuites par le CSA portant sur 11 428 tonnes de céréales à travers les ONG partenaires en cours sur le terrain.
- La France et le PAM ont signé le 7 juillet un protocole d'accord pour un montant de 525 millions de FCFA (800 000 euros) pour l'achat de plus de 150 tonnes de produits à haute valeur nutritionnelle « Plumpy Sup » en vue de la prise en charge de 28 440 enfants, âgés de 6 mois à 5 ans, souffrant de malnutrition aiguë modérée. Pour plus d'infos > [www.essor.ml/2016/07/securite-alimentaire-la-france-apporte-une-aide-consequente-2/](http://www.essor.ml/2016/07/securite-alimentaire-la-france-apporte-une-aide-consequente-2/)

#### Actions de développement :

- Octroi de 48 motopompes par le gouvernement (Programme Mali Nord/Irrigation de proximité du Delta intérieur) d'une valeur de 480 millions de FCFA (financement de la coopération allemande) pour les cercles de Youwarou, Tombouctou, Diré, Niafunké, Gourma Rharous et Goundam. Pour plus d'infos > [www.essor.ml/2016/07/riziculture-48-motopompes-offertes-a-des-groupements-de-producteurs/](http://www.essor.ml/2016/07/riziculture-48-motopompes-offertes-a-des-groupements-de-producteurs/)
- 21-22 juillet : tenue de l'assemblée générale constitutive de l'interprofession maïs.
- 25 juillet : première session du comité de pilotage des projets financés par la BAD à hauteur de 55 milliards de FCFA pour renforcer la sécurité alimentaire et nutritionnelle dans les régions de Koulikoro, Sikasso, Ségou et le district de Bamako Pour plus d'infos > [www.essor.ml/2016/07/securite-alimentaire-la-solution-du-renforcement-de-la-petite-agriculture/](http://www.essor.ml/2016/07/securite-alimentaire-la-solution-du-renforcement-de-la-petite-agriculture/)
- 26 juillet : table ronde autour du projet du Recensement général agricole (RGA). Pour plus d'infos > [www.essor.ml/2016/07/2eme-edition-du-recensement-general-agricole-les-preparatifs-en-cours/](http://www.essor.ml/2016/07/2eme-edition-du-recensement-general-agricole-les-preparatifs-en-cours/)
- Lancement du projet sur les semences de riz au Mali, dans le cadre du projet « Offensive riz » couvrant 4 pays de l'Afrique de l'Ouest (Mali, Sénégal, Burkina-Faso et Nigéria) avec un financement de l'USAID pour un montant de 3 millions de dollars US, soit 1,8 milliard de FCFA. Il produira 1 200 tonnes de semences de base de riz, 3 000 tonnes de semences certifiées de riz et touchera 30 000 producteurs. Pour plus d'infos > [www.essor.ml/2016/07/semences-de-riz-un-projet-pour-ameliorer-les-varietes/](http://www.essor.ml/2016/07/semences-de-riz-un-projet-pour-ameliorer-les-varietes/)
- Lancement d'offres de vente de riz local à l'OPAM : Bamako, 325 000 FCFA/tonne, Ségou, 312 000 F et San, 308 500 F pour le riz de la campagne 2015 ; Bamako, 335 000 F, Ségou, 321 500 et San, 317 500 F pour le riz de la campagne 2016.
- Actions de résilience : octroi par la FAO de 23,1 tonnes de semences de riz R1 Adny11 et 103,95 tonnes d'engrais à 1 849 ménages dans le cercle de Djenné, de 2,5 tonnes de semences de niébé à 3 communes du cercle de Koro et l'ONG GAS Mali à Bandiagara, de 60 millions de FCFA à 2 000 ménages bénéficiaires pour l'achat de 2 000 caprins – ovins et 5 000 volailles.

### Burkina Faso

#### Actions d'urgence :

- Poursuite de l'opération de vente de céréales à prix social à travers les boutiques témoins.
- Poursuite des actions des partenaires humanitaires au profil des populations vulnérables.

#### Actions de développement :

- Riz national : à la recherche de stratégies pour une meilleure commercialisation de cette céréale qui occupe la 4<sup>ème</sup> place après le maïs, le sorgho et le mil. Pour plus d'infos > <http://lefaso.net/spip.php?article72273>.
- Niébé : renforcement des liens pour les acteurs de cette chaîne de valeur. Pour plus d'infos > <http://lefaso.net/spip.php?article72280>
- Inondations à Ouagadougou : près de 2 000 ménages touchés. Pour plus d'infos > <http://lefaso.net/spip.php?article72407>
- Secteur agricole : un atelier pour renforcer les capacités des jeunes et des femmes en techniques de suivi et de contrôle de la mise en œuvre des politiques et budgets publics du secteur agricole. Pour plus d'infos > <http://lefaso.net/spip.php?article70547>
- Inondations : le gouvernement crée une cellule de veille pour prévenir et gérer. Pour plus d'infos > <http://lefaso.net/spip.php?article72396>
- Lutte contre la malnutrition aiguë sévère : des journalistes au contact des actions terrain de Save the children pour constater l'urgence de la situation. Pour plus d'infos > <http://lefaso.net/spip.php?article72312>
- Région du Centre : «S'il pleut jusqu'au bout, les récoltes seront très bonnes ». Pour plus d'infos > <http://goo.gl/Eks0ks>

## 5- Actions menées (juillet 2016)

### AcSSA – Niger

#### Formations :

##### • Vie associative

Une session organisée du 26 au 28 juillet en faveur 10 membres (dont 4 femmes) de l'union Harey Bane de Téra dans le cadre des activités de réplification des initiatives (Projet DIAPOCO).

##### • Techniques de production du compost

Une session a été réalisée du 13 au 14 juillet à Say pour de 30 producteurs du village de Koba.

#### Commercialisation :

- Participation de 10 opérateurs nigériens à la bourse régionale des céréales d'Abidjan co-organisée par Trade Hub et Afrique verte International.
- Suivi des contrats de transaction signés au cours des bourses régionales de Ouagadougou en 2015 et d'Abidjan 2016.

#### Voyages d'échanges :

- Voyage d'échanges de 15 acteurs de la plateforme de commercialisation de Gourja (Maradi) auprès des acteurs de marché de demi-gros de Djirataouai (ProDAF Maradi).

#### Appui/conseil :

- Appui aux OP dans la commercialisation des produits.
- Appui aux BC et fédérations régionales dans la planification et la cession de leurs stocks.
- Appui aux banques d'intrants dans la gestion des stocks d'intrants.
- Suivi de la production au niveau des UT à Niamey, Zinder, Say, Kollo, Agadez, Téra et Tillabéry.

#### Autres :

- Mission de suivi des débats communautaires pour une sensibilisation des agro-pasteurs dans la zone du projet DIAPOCO à Téra.
- Accompagnement des promoteurs de réplification des initiatives de transformation de farine fortifiée, de maraichage sous pluie et d'agro-écologie à Téra (projet DIAPOCO).

### AMASSA – Mali

#### Formations :

- **Production de Niébé :** une session sur les itinéraires techniques de production de niébé tenue à Karagana du 12 au 13 juillet pour 25 participants dont 23 femmes (P4P).

- **Structuration coopérative :** 2 sessions sur l'acte uniforme OHADA ; une session du 20 au 21 juillet à Koutiala pour 30 participants de l'UCPTCK (P4P) et une session du 22 au 23 juillet à Karagana pour 30 participants de l'Union Wonkon (P4P).

- **Dynamique et vie coopérative :** 4 sessions (6-7; 8-9; 17 et 18-19 juillet) en région de Ségou et Koulikoro (Boidié, Dioïla, Cinzana et Somo) au bénéfice de 187 personnes dont 30 femmes membres des coopératives (P4P).

- **Atelier de mise place de plateformes multi acteurs :** une session organisée du 11 au 12 juillet à Ségou avec 23 participants dont 2 femmes pour l'élaboration d'un cahier de charges pour le financement des coopératives. (P4P) ; une session tenue du 15 au 16 juillet sur les principes coopératifs et la bonne gouvernance pour 27 femmes des UT à Koro.

- **Gestion :** une session du 15 au 16 juillet sur la gestion financière et des stocks pour 29 femmes des UT à Bankass.

- **Transformation agroalimentaire :** une session du 22 au 23 juillet sur les bonnes pratiques d'hygiène et de production à l'attention de 29 transformatrices à Koro.

#### Commercialisation :

- Vente par les UT de Mopti de 1,545 tonnes de produits pour une valeur de 1 822 000 FCFA

- Participation de 8 opérateurs maliens à la Bourse Internationale des céréales co-organisée par Trade Hub, Afrique Verte International et le ROAC à Abidjan les 27 et 28 juillet.

#### Visites d'échanges :

- Participation de la responsable de zone AMASSA de Koutiala à une visite d'échanges auprès de la CNOP organisée du 26 au 29 juillet par NSS FAHAMU et financée par Grass roots international.
- Accompagnement d'AGUISSA à Kankan pour l'organisation de la bourse nationale en Guinée du 17 au 21 juillet.

#### Appui/conseil :

- Animation, suivi et gestion de la plate-forme <http://mali.simagri.net>
- Gestion des stocks de matières premières au niveau des UT.

- Suivi de la mise en œuvre des contrats de transactions signés lors des bourses.

- Suivi de la mise en œuvre des plans de campagne.

- Accompagnement dans l'élaboration des plans d'investissement quinquennaux des OP à Koutiala.

- Suivi des activités de subvention de l'emboche ovine (projet RIC4REC).

- Suivi des parcelles de démonstration oignon/échalote à Ségou (projet Jègè ni Jaba).

- Appui à l'approvisionnement des OP en intrants.

- Installation de parcelles de démonstration d'arachide dans le cadre de la gestion intégrée de l'aflatoxine (ICRISAT).

#### Autres :

- Organisation de débats communautaires filmés, suivi de l'interview filmé sur la décortiqueuse/blanchisseuse de fonio de Kayes et réalisation d'une émission radiophonique filmée sur les deux débats communautaires (projet DIAPOCO).

- Plantation d'environ 2 000 plants (baobab, moringa, tamariniers) dans le cercle de Mopti (Communes de Sio, Kounari, Ouroubédoudé, Fatoma), dans les cercles de Bankass (communes de Diarrassagou, Bankass), Koro (communes de Dougoutènè1, Koro). Projet RIC4REC.

### APROSSA – Burkina

#### Formations :

- **Pose des carrés de rendement :** une session tenue le 20 juillet à Ouagadougou pour 3 animateurs (Projet MISEREOR).

- **Diagnostic organisationnel :** restitution des diagnostics et échanges sur la stratégie d'autonomisation des Unions Régionales d'OP de Centre-Est, du Sahel et de la boucle du Mouhoun (Projet MISEREOR)

#### Commercialisation :

- **Bourse sous régionale aux céréales** co-organisée par Trade Hub et Afrique Verte international du 27 au 28 juillet à Abidjan. Les résultats > Offre de vente = 216 217 tonnes, offres d'achat = 89 225 tonnes, 104 contrats signés portant sur 93 422 tonnes.

#### Appuis conseil :

- Suivi gestion de la plateforme électronique WEB to SMS SIMAgri du Burkina <http://www.simagri.net>

- Suivi gestion et remboursement crédits.

- Suivi approvisionnement et gestion des BC.

- Suivi des transactions des bourses.