



## Point sur la situation alimentaire au Sahel (PSA)

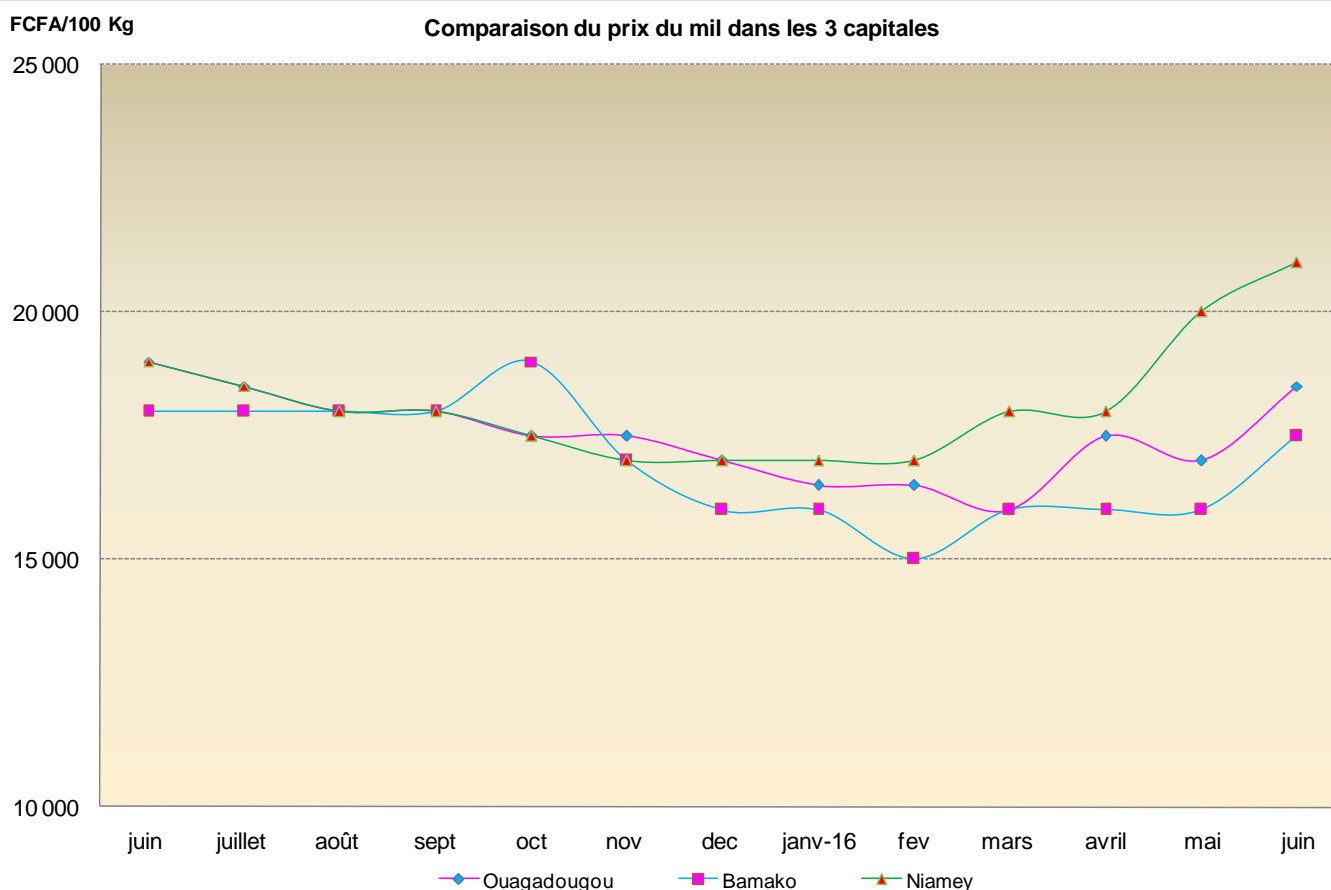
Bulletin mensuel d'information sur le prix des céréales : Niger - Mali - Burkina Faso

Suivi de campagne n°182 - début juin 2016

Archives du bulletin PSA > [www.afriqueverte.org/index.cfm?srub=59](http://www.afriqueverte.org/index.cfm?srub=59)

**DEBUT JUIN LA TENDANCE GENERALE DE L'EVOLUTION DES PRIX DES CEREALES EST A LA HAUSSE SUR LA MAJEURE PARTIE DES MARCHES DANS LES 3 PAYS**

### 1- PRIX DES CEREALES : pour le sac de 100 kg, en FCFA (prix à la consommation)



**Comparatif du prix du mil début juin 2016 :**

**Prix par rapport au mois passé (mai 2016) :**

**+9% à Ouaga, +9% à Bamako, +5% à Niamey**

**Prix par rapport à l'année passée (juin 2015) :**

**-3% à Ouaga, -3% à Bamako, +11% à Niamey**

**Par rapport à la moyenne des 5 dernières années (juin 2011 – juin 2015)**

**-5% à Ouaga, -11% à Bamako, -10% à Niamey**

# 1-1 AcSSA Afrique Verte Niger

Source : SimA et Réseau des animateurs AcSSA

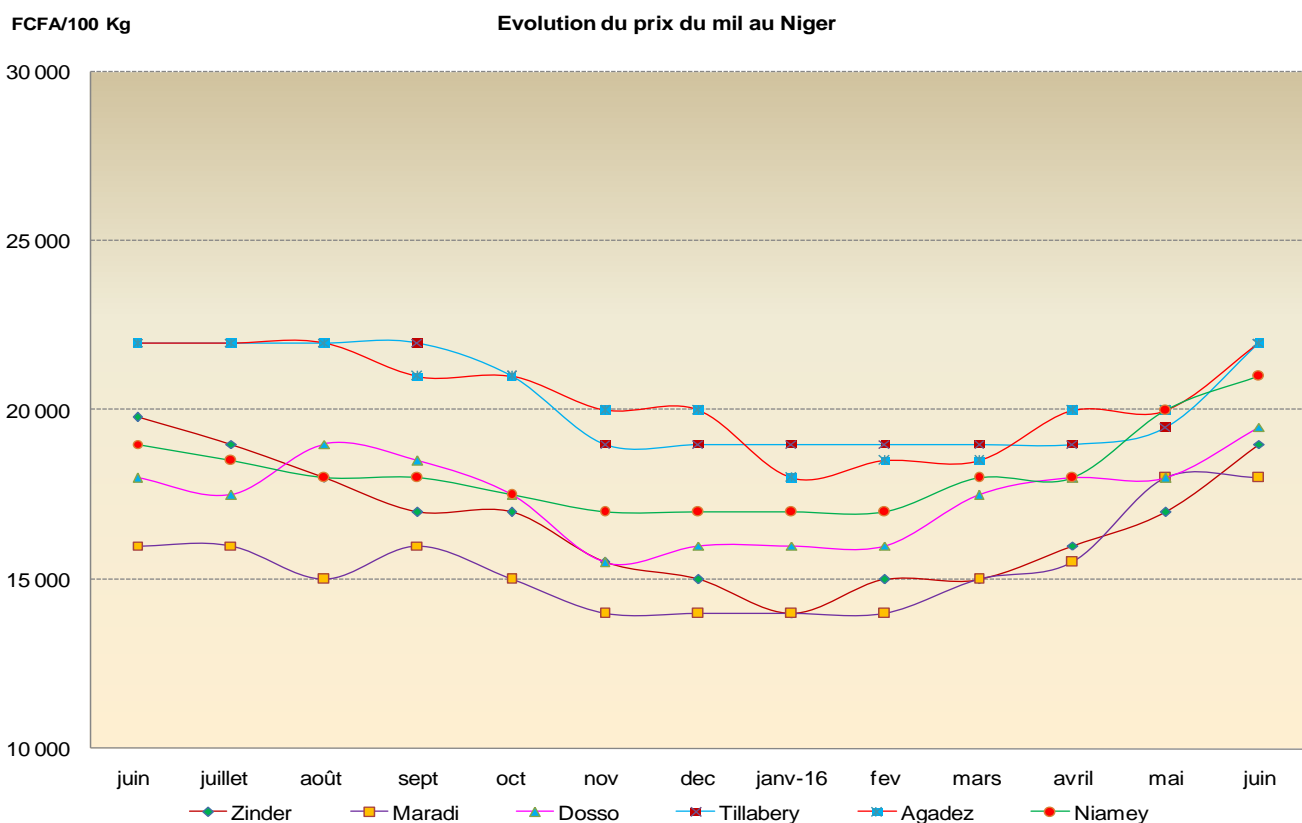
Régions	Marchés de référence	Riz importé	Mil local	Sorgho local	Maïs importé
Zinder	Dolé	46 000	19 000	17 000	18 000
Maradi	Grand marché	43 000	18 000	15 500	20 000
Dosso	Grand marché	42 000	19 500	20 500	20 000
Tillabéry	Tillabéry commune	41 000	22 000	21 000	21 000
Agadez	Marché de l'Est	45 000	22 000	20 000	22 000
Niamey	Katakou	40 000	21 000	16 500	18 500

**Commentaire général** : début juin, la tendance générale des prix des céréales est à la hausse pour les céréales sèches et à la stabilité pour le riz. Aucune baisse n'a été enregistrée sur aucun marché. Les hausses ont été enregistrées : i) pour le **mil** à Tillabéry (+13%), à Zinder (+12%), à Agadez (+10%), à Dosso (+8%) et à Niamey (+5%), ii) pour le **sorgho** à Agadez (+11%), à Dosso et Tillabéry (+5%) et à Zinder, Maradi et Niamey (+3%), iii) pour le **maïs** à Maradi (+11%), à Zinder (+6%), à Dosso et Tillabéry (+5%) et à Niamey (+3%) et iv) pour le **riz** à Niamey (+5%).

**L'analyse spatiale des prix** classe le marché d'Agadez au premier rang des marchés les plus chers, suivi de Tillabéry, Dosso, Niamey, Zinder et Maradi. **L'analyse de l'évolution des prix en fonction des produits** indique : i) pour le **riz**, légère hausse à Niamey, stabilité sur les autres marchés, ii) pour le **mil**, stabilité à Maradi, hausse sur les autres marchés, iii) pour le **sorgho**, hausse générale sur les marchés, et enfin iv) pour le **maïs**, stabilité à Agadez et hausse sur les autres marchés.

**Comparés à début juin 2015**, les prix sont globalement en hausse sur les marchés de Maradi, Dosso et Niamey et en baisse ou stables sur ceux de Zinder, Tillabéry et Agadez. A Maradi, hausse pour le **mil** (+13%) et pour le **maïs** (+11%), baisse pour le **sorgho** (-9%) et pour le **riz** (-2%). A Dosso, hausse pour le **mil** (+8%), pour le **sorgho** (+11%) et pour le **maïs** (+3%), stabilité pour le riz. A Niamey, hausse pour le **mil** (+11%), pour le Riz (+5%) et pour le **maïs** (+6%), stabilité pour le sorgho. A Zinder, baisse pour le **mil** (-4%) et stabilité pour le **sorgho**, le **maïs** et le **riz**. A Tillabéry : stabilité pour le **mil**, baisse pour le **riz** et le **sorgho** (-2%) et hausse pour le **maïs** (+5%). A Agadez : baisse pour le **maïs** (-4%) et stabilité pour les autres céréales.

**Comparés à la moyenne des 5 dernières années**, les prix sont en baisse pour toutes les céréales et sur tous les marchés, sauf pour le **sorgho** à Dosso (+4%) et pour le **riz** à Niamey (+1%). Les baisses varient, pour le **mil** de -10% à Dosso, Tillabéry et Niamey à -17% à Zinder, pour le **sorgho** de -4% à Tillabéry à -19% à Maradi, pour le **maïs** de -2% à Dosso et Niamey à -17% à Zinder, et pour le **riz** de -1% à Zinder et Dosso à -8% à Agadez.



## 1-2 AMASSA Afrique Verte Mali

Source : OMA et Réseau des animateurs AMASSA

Régions	Marchés de référence	Riz local	Riz importé	Mil local	Sorgho local	Mais local
Bamako	Bagadadji	35 000	31 000	17 500	15 000	16 000
Kayes	Kayes centre	42 000	30 000	18 000	16 000	16 000
Sikasso	Sikasso centre	30 000	34 000	17 000	13 000	13 000
Ségou	Ségou centre	32 500	-	14 000	14 000	13 000
Mopti	Mopti digue	35 000	33 000	18 500	16 000	15 000
Gao	Parcage	40 000	35 000	17 500	17 500	18 000
Tombouctou	Yooubouer	35 000	32 000	22 500	25 000	26 000

**Commentaire général** : début juin, la tendance générale de l'évolution des prix des céréales sur les marchés est à la hausse sur les marchés de Bamako et Gao, et à la stabilité sur les autres marchés. Seul le marché de Sikasso a enregistré une légère baisse pour le **maïs** (-4%). Les mouvements à la hausse sont observés : i) pour le **riz local** à Kayes (+5%), à Gao (+4%) et à Mopti (+3%), ii) pour le **mil** à Bamako (+9%), à Sikasso, Mopti et Gao (+3%) et à Tombouctou (+2%), iii) pour le **sorgho** à Bamako (+7%) et à Gao (+6%), iv) pour le **maïs** à Gao (+9%), à Kayes et Bamako (+7%) et à Tombouctou (+4%).

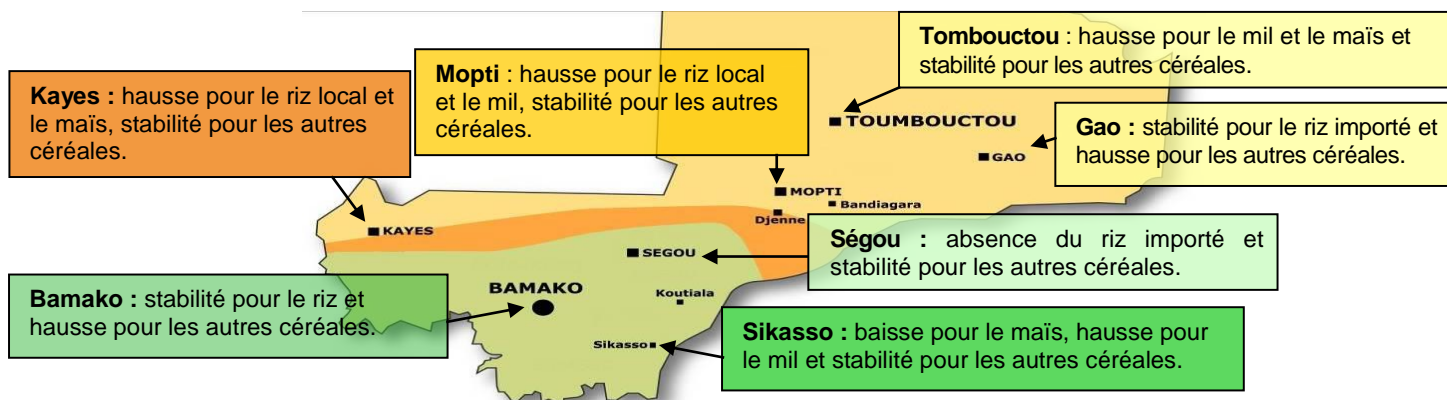
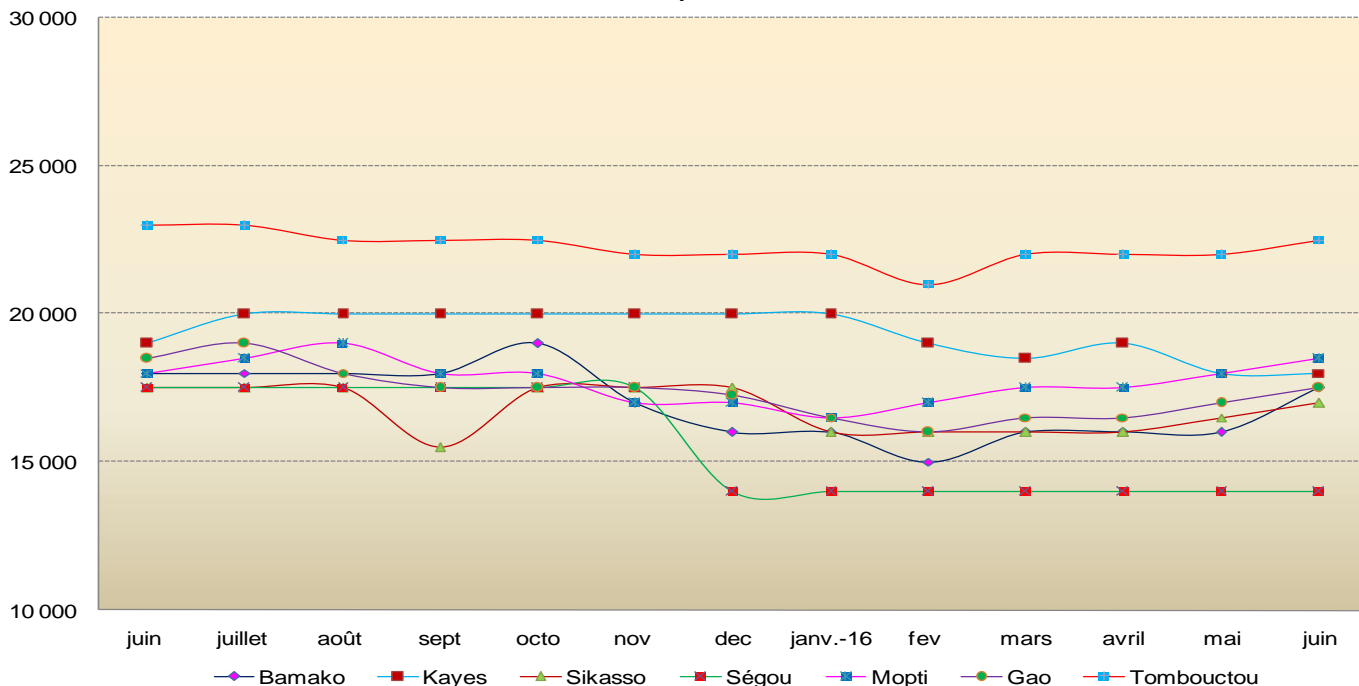
L'analyse spatiale des prix indique que Sikasso est le marché le moins cher pour le **riz local**, Kayes le moins cher pour le **riz importé**, Ségou le moins cher pour le **mil**, Sikasso le moins cher pour le **sorgho**, Ségou et Sikasso les moins chers pour le **maïs**. Les marchés les plus chers restent : Kayes pour le **riz local**, Gao pour le **riz importé**, Tombouctou pour le **mil**, le **sorgho** et le **maïs**.

Comparés à début juin 2015, les prix sont globalement en baisse, excepté pour le **riz local** à Tombouctou (+7%) et à Kayes (+3%), pour le **mil** à Mopti (+3%) et pour le **maïs** à Bamako (+7%) et à Kayes (+3%). Les baisses sont : i) pour le **riz local** de -3% à Bamako à -8% à Sikasso, ii) pour le **riz importé** de -3% à Mopti et Gao à -6% à Bamako, iii) pour le **mil** de -3% à Bamako et Sikasso à -20% à Ségou, iv) pour le **sorgho**, de -6% Bamako, Kayes et Mopti, à -20% à Ségou, et v) pour le **maïs** -13% à Ségou et -4% à Sikasso.

Comparés à la moyenne des 5 dernières années, les prix sont en baisse pour toutes les céréales, excepté pour le **riz local** à Kayes et Gao (+3%) et à Tombouctou (+4), ii) pour le **riz importé** à Tombouctou (+9%) et à Kayes (+1%) ; pour le **mil** à Tombouctou (+1%), pour le **sorgho** à Gao (+4%) et pour le **maïs** à Gao (+10%) et à Bamako (+4%). Les baisses varient : i) pour le **mil** de -1% à Gao à -23% à Ségou, ii) pour le **sorgho** de -12% à Bamako, Kayes et Gao à -22% à Ségou, iii) pour le **maïs** de -4% à Kayes à -22% à Ségou, iv) pour le **riz local** de -1% à Mopti à -13% à Ségou et enfin v) pour le **riz importé**, de -1% à Sikasso et Mopti à -7% à Bamako.

FCFA/100Kg

Evolution du prix du mil au Mali



### 1-3 APROSSA Afrique Verte Burkina

Source : Réseau des animateurs APROSSA

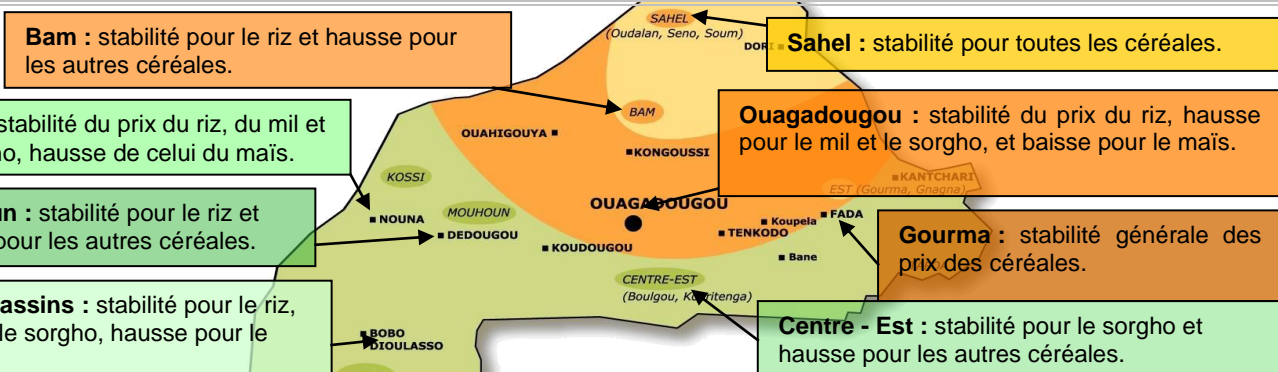
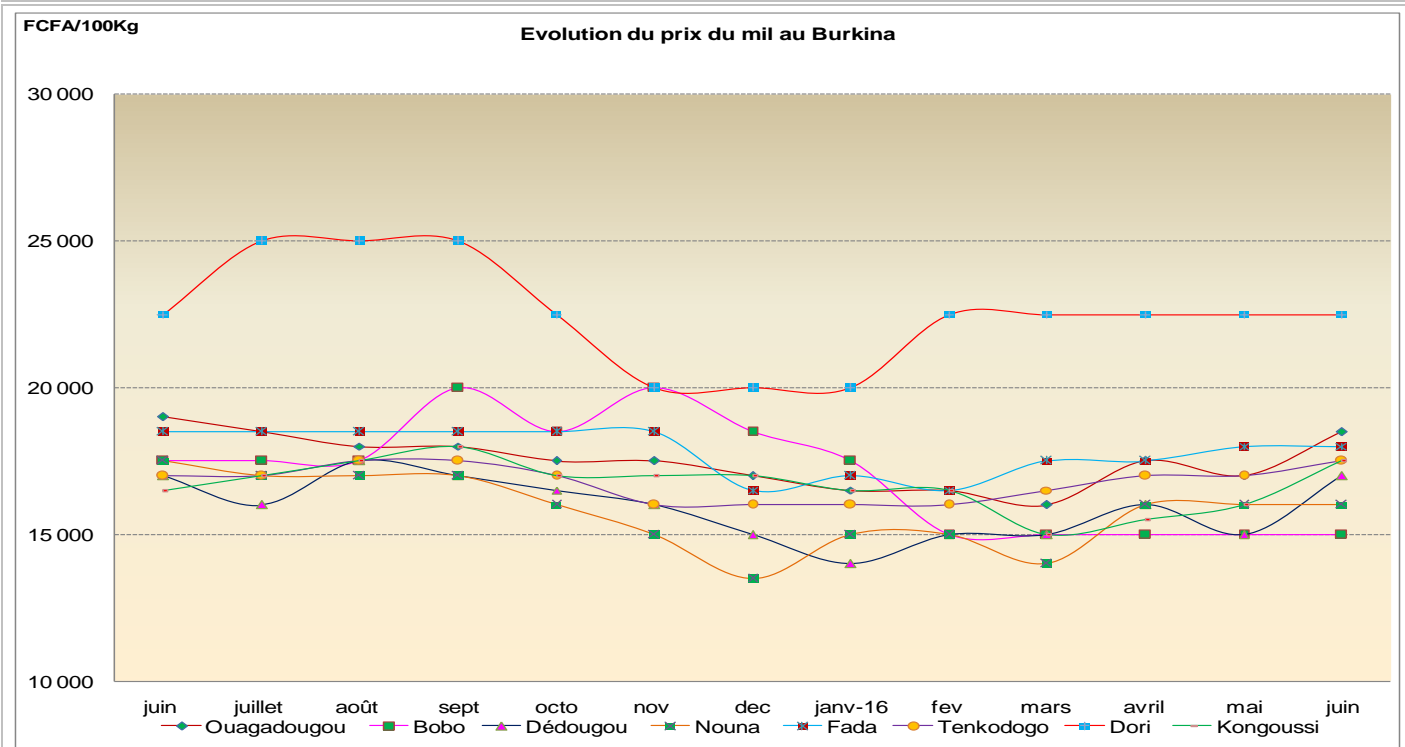
Régions	Marchés de référence	Riz importé	Mil local	Sorgho local	Maïs local
Ouagadougou	Sankaryaré	35 000	18 500	16 500	15 500
Hauts Bassins (Bobo)	Nienéta	40 000	15 000	15 000	14 000
Mouhoun (Dédougou)	Dédougou	40 000	17 000	15 000	15 000
Kossi (Nouna)	Grand Marché de Nouna	40 000	16 000	14 000	16 000
Gourma (Fada)	Fada N'Gourma	38 000	18 000	17 500	14 500
Centre-Est (Tenkodogo)	Pouytenga	42 000	17 500	16 000	16 500
Sahel (Dori)	Dori	45 000	22 500	20 000	20 000
Bam (Kongoussi)	Kongoussi	36 000	17 500	15 000	16 000

**Commentaire général :** début juin, la tendance générale de l'évolution des prix des céréales est à la hausse sur les marchés Ouagadougou, Dédougou, Tenkodogo et Kongoussi et à la stabilité sur les autres marchés. Excepté pour le maïs en baisse de 3% sur le marché de Ouagadougou, aucune baisse n'a été enregistrée sur les autres marchés et pour tous les produits. Les hausses ont été enregistrées, i) pour le **mil** à Dédougou (+13%), à Ouagadougou et à Kongoussi (+9%) et à Tenkodogo (+3%), ii) pour le **sorgho** à Dédougou (+15%), à Ouagadougou et Kongoussi (+3%), iii) pour le **maïs** à Nouna (+14%), à Dédougou (+11%), à Kongoussi (7%), à Bobo (+4%) et à Tenkodogo (+3%).

**L'analyse spatiale des prix** fait ressortir que les marchés les moins chers sont : Ouagadougou pour le **riz**, Bobo pour le **mil** et le **maïs**, Nouna pour le **sorgho**. Le marché de Dori reste le plus cher pour l'ensemble des céréales.

**Comparés à début juin 2015**, les prix sont globalement stables pour le **riz**, et le **sorgho**, en baisse pour le **mil** et en hausse pour le **maïs**. Pour le **mil**, baisse à Bobo (-14%), à Nouna (-9%) et Ouagadougou et Fada (+3%), et stabilité à Dédougou et Dori. Pour le **sorgho**, baisse à Nouna (-7%) et à Tenkodogo (-3%), hausse à Fada (+17%) et stabilité ailleurs. Pour le **maïs**, les hausses sont de +17% à Nouna, de +14% à Dori, de +12% à Bobo, de +11% à Dédougou, de +4% à Fada et de +3% à Ouagadougou et Tenkodogo. Pour le **riz** baisse de -8% à Kongoussi, hausse de +6% à Dori, et stabilité sur les autres marchés.

**Comparés à la moyenne des 5 dernières années**, les prix sont globalement en baisse pour le mil et en hausse pour les autres céréales. Les hausses sont observées : i) pour le **riz** à Dédougou et Nouna (+8%) et à Dori (+6%), ii) pour le **mil** à Fada (+1%), iii) pour le **sorgho** à Fada (+15%), à Ouagadougou (+6%), à Dori (+4%), à Bobo (+3%) et à Dédougou (+2%), et iv) pour le **maïs** à Tenkodogo / Pouytenga (+9%), à Dori (+8%), à Dédougou (+7%), à Ouagadougou (+5%) et à Bobo (+4%). Les baisses varient : i) pour le **mil**, de -3% à Kongoussi à -21% à Bobo, ii) pour le **sorgho** de -12% Kongoussi, -5% à Nouna et -2% à Tenkodogo, et iii) pour le **maïs** de -9% à Kongoussi, -3% à Fada et -2% Nouna. Pour le **riz**, les prix sont en baisse à Kongoussi (-11%) et à Ouagadougou (-4%).



## 2- Etat de la sécurité alimentaire dans les pays

### AcSSA – Niger

Début juin, la situation alimentaire est, à des degrés divers selon les zones, globalement calme. Toutefois, elle reste marquée par une hausse des prix des céréales, effet conjugué de la période de soudure, d'un ralentissement dans l'approvisionnement de certains marchés et aussi d'une augmentation de la demande à cause du mois de ramadan. Dans la région de Diffa la situation reste particulièrement critique aussi bien pour les populations déplacées et réfugiées qui ont vu leur nombre s'accroître depuis la dernière attaque de la ville de Bosso par des éléments terroristes, que pour la population résidente.

Au plan national, les cibles pour le plan de soutien 2016 sont de 1.321.880 personnes en insécurité alimentaire sévère dans les zones vulnérables y compris les victimes des conflits et catastrophes, 1.921.475 personnes en insécurité alimentaire modérée et 1 038 858 enfants malnutris.

**Agadez** : la situation alimentaire est globalement calme. Cette accalmie se traduit d'une part, par un très bon niveau d'approvisionnement du marché en céréales et autres produits alimentaires et d'autre part, par une amélioration des revenus des ménages grâce à l'activité d'orpaillage qui crée beaucoup d'emplois dans la région. Toutefois, les prix des céréales locales (mil et sorgho) ont connu une certaine hausse et ceux des petits ruminants sont en baisse d'où la détérioration des termes de l'échange pour les éleveurs.

**Zinder** : la situation alimentaire est globalement satisfaisante. Toutefois, elle est caractérisée par un ralentissement du rythme d'approvisionnement des marchés en céréales et en produits maraichers. Aussi, les prix des céréales sèches continuent leur évolution à la hausse. Cette tendance à la hausse est la conjugaison de plusieurs facteurs : résultat déficitaire de la campagne agricole d'hivernage, ralentissement de l'importation des céréales à partir du Nigéria et démarrage du carême.

**Maradi** : la situation alimentaire est globalement bonne dans la région. Les marchés sont bien approvisionnés en céréales locales et importées. Le prix du mil est stable mais celui du maïs importé est en hausse. Aussi, la situation nutritionnelle reste précaire.

**Tillabéry** : la situation alimentaire reste globalement calme mais précaire. Elle est marquée par une hausse des prix des céréales sèches. Cette hausse serait liée non seulement à la forte demande en céréales locales pour les besoins de semences, mais aussi et surtout au faible niveau d'approvisionnement du marché en céréales importées. La situation alimentaire est soutenue par les interventions humanitaires des partenaires en faveur des populations sous forme de distribution de vivres, de vente à prix social et vivres contre travail.

**Dosso** : la situation alimentaire est globalement bonne dans la région. Les marchés restent relativement bien approvisionnés en céréales locales et importées. La situation est renforcée par les importations alimentaires en provenance du Nigeria et du Bénin voisins.

### AMASSA – Mali

Début juin, la situation alimentaire reste globalement bonne. Elle est caractérisée par un bon niveau d'approvisionnement des marchés en céréales locales. Bien qu'elle soit en baisse, l'offre en céréales est suffisante pour répondre à la demande locale. Il reste bien entendu que cette situation globalement favorable cache des disparités car 423.000 personnes ont besoin d'aide alimentaire immédiate tandis que des actions de résilience sont à entreprendre en faveur 3.029.128 personnes.

**Bamako** : en dépit d'un relèvement des prix de certaines denrées, inhérent à la période de ramadan, la situation alimentaire est globalement stable. Le niveau d'approvisionnement du marché est satisfaisant et suffisant pour répondre à la demande.

**Kayes** : la situation alimentaire demeure normale. Les disponibilités céréalières moyennes à importantes sont suffisantes pour satisfaire les besoins des populations. Les stocks publics OPAM sont de 3.197,4 tonnes de mil/sorgho en SNS (en hausse) et 86,2 tonnes de mil/sorgho (en baisse) en vente d'intervention à 16.000 FCFA le sac à travers la région.

**Sikasso** : la situation demeure toujours normale dans la région en dépit d'une hausse légère du prix du mil. Elle reste encore marquée par une bonne disponibilité en céréales d'origine locale et à des prix plus ou moins stables.

**Ségou** : la situation alimentaire est normale à travers la région. Elle reste marquée par une bonne disponibilité céréalière d'origine locale et conforme aux habitudes alimentaires, et par une stabilité générale et continue des prix.

**Mopti** : la situation alimentaire est globalement satisfaisante dans la région. Elle se caractérise par une disponibilité assez bonne des produits agricoles sur les marchés. Les stocks publics de l'OPAM sont de 344,7 tonnes de mil en SNS (stable).

**Gao** : la situation alimentaire reste globalement acceptable quoique précaire sur le plan nutritionnel. Actuellement, le marché est relativement bien approvisionné en céréales locales et importés. L'offre est suffisante pour satisfaire pour les besoins locaux.

**Tombouctou** : la situation alimentaire reste assez moyenne dans la région et précaire au niveau des échanges. Le marché est faiblement approvisionné en céréales. Toutefois, les disponibilités sont suffisantes pour satisfaire les besoins des populations.

### APROSSA – Burkina

Début juin, la situation alimentaire reste toujours satisfaisante dans l'ensemble. Elle est caractérisée par une disponibilité des céréales sur les marchés mais avec une tendance à la hausse des prix. Cette hausse des prix de certains produits serait liée au début du mois de ramadan. On note toujours, dans certaines localités, la poursuite des appuis des partenaires humanitaires qui contribuent à améliorer la situation nutritionnelle des ménages.

**Hauts Bassins** : la situation alimentaire est toujours satisfaisante dans la région. Elle se traduit par la disponibilité des céréales sur le marché et leur accessibilité aux ménages.

**Mouhoun** : en dépit d'une hausse des prix des céréales sèches, la situation alimentaire et nutritionnelle des ménages reste encore satisfaisante. Elle est caractérisée par une bonne disponibilité des produits agricoles sur le marché.

**Gourma** : la situation alimentaire est jugée de moyenne à bonne. Les prix des céréales sur les différents marchés sont stables et restent pour l'instant accessibles aux populations. Les familles arrivent à assurer les repas quotidiens à cause de la diversification des sources de revenus (Activités génératrices de revenus, orpaillage, etc.).

**Centre Est** : la situation alimentaire est toujours satisfaisante dans la région. Elle se caractérise par une disponibilité de stocks tant au niveau des ménages que sur le marché.

**Sahel** : malgré un niveau de prix des céréales relativement élevé, la situation alimentaire reste normale car les repas quotidiens sont assurés. Aussi, bien qu'ils soient élevés, les prix actuels des céréales sont à la portée des populations. Zone d'élevage par excellence, les populations tirent beaucoup de bénéfice au regard de l'évolution du marché à bétail. Les marchés restent jusqu'alors bien approvisionnés en produits de toute nature.

**Centre Nord** : la situation alimentaire est jugée moyenne dans la région. Le niveau des stocks céréalières des ménages est faible et les produits maraichers sont également moins disponibles.

### 3- Campagne agricole

#### Niger

La campagne agro-pastorale 2016-2017 a été officiellement lancée le 6 juin dans le village de Mokko (chef lieu de la commune du même nom) dans la région de Dosso par le Ministre d'Etat, Ministre de l'Agriculture et de l'Elevage entouré de ses proches collaborateurs, des autorités régionales, départementales et communales de la région hôte. Pour cette campagne, l'Etat a pris des dispositions pour accompagner les producteurs tout au long du processus. On peut citer entre autres la mise à disposition de 4.000 tonnes de semences et de 77.000 tonnes d'engrais (16.000 tonnes disponibles, 61.000 tonnes en cours d'acquisition).

Les activités agricoles de la période se caractérisent surtout par l'installation progressive de la campagne d'hivernage 2016. Les premières pluies utiles ont été enregistrées dans certaines localités du pays au cours du mois de mai, ce qui a favorisé la réalisation des semis de mil dans plusieurs zones dans la bande agricole.

Le cumul pluviométrique saisonnier au 10 juin 2016 varie de 50 à 150 millimètres ; comparé à celui de l'année dernière et à la moyenne de la période 1981- 2010, ce cumul est respectivement excédentaire sur 72% et déficitaire sur 57% des postes pluviométriques suivis (Source : Bulletin agro-hydro-météorologique décadaire n°1, première décade de juin 2016, disponible en téléchargement ici > <http://goo.gl/RbeqDI>)

Au total 5.590 villages ont effectué les semis de mil, soit 46% du nombre total des villages agricoles. Ce taux était de 24 % à la même période de la campagne 2015. On observe particulièrement un taux important de couverture en semis dans les régions de Dosso, Maradi et Tillabéry, comparé à la campagne précédente.

Dans la région d'Agadez, la situation agricole se caractérise par : i) un démarrage précoce de la saison d'hivernage, ii) une remontée significative de la nappe phréatique avec les premiers écoulements de la vallée Telwa où se pratique l'essentiel de l'activité maraîchère de la région, iii) une relance des activités maraichères (préparation des pépinières pour la grande campagne).

Quant à la situation pastorale, elle se caractérise dans la région par : i) un début de régénérescence des pâturages aériens et herbacés, ii) un mauvais embonpoint des petits ruminants (caprins et ovins) et une baisse de leurs prix sur le marché.

#### Mali

La campagne agricole 2016-2017 a été officiellement lancée par les autorités. Elle sera marquée par le maintien de la subvention des engrais à 11.000 FCFA le sac de 50 kg, la fixation du prix du coton graine au producteur à 250 FCFA le kg et la mise en œuvre du programme pilote de 1.000 tracteurs.

Les activités agricoles en cette période sont dominées par les travaux de préparation des champs et l'apport de fumures organiques. A la faveur des premières pluies tombées à travers le pays notamment au Sud, certains producteurs ont effectué les premiers semis. Dans certaines zones les producteurs ont procédé à des semis à sec. Les prévisions météorologiques pour la saison des pluies 2016 indiquent des précipitations moyennes à légèrement excédentaires pour le Mali et autres pays de la sous région.

Rappelons que les objectifs de la production céréalière pour la campagne agricole 2016-2017 sont fixés à 8.798.408 tonnes, dont 2.712.956 tonnes de riz (30,8%). Il est attendu une production de 2.400.548 tonnes de maïs (27,3%), de 2.010.900 tonnes de mil (22,9%) et de 1.596.437 tonnes de sorgho (18,1%).

Plus spécifiquement en zone Office du Niger, les ambitions sont de 146.113 ha en riz, 10.964 ha de spéculature de maraîchage, 910 ha de pomme de terre et 3.525 ha de maïs. Les productions attendues sont de 914.979 tonnes de riz paddy, 325.952 tonnes de produits maraîchers, 16.350 tonnes de maïs et 31.850 tonnes de pomme de terre.

Les conditions d'élevage sont globalement moyennes avec les pâturages et points d'eau peu fournis. L'état d'embonpoint des animaux et le niveau des productions animales restent moyens.

#### Burkina

Début juin, les activités agricoles restent toujours dominées par : i) les travaux d'aménagement pour l'entretien et la conservation des sols, ii) l'entretien et le transport du fumier dans les champs, iii) les labours et les semis par endroit, couplés à d'autres activités génératrices de revenus (artisanat, embouche, petit commerce, orpaillage). Au cours du mois de mai, plusieurs points d'eau ont été reconstitués suite à la venue des pluies dans certaines localités, favorisant ainsi l'abreuvement et la reconstitution du couvert végétal.

La campagne agricole 2016-2017 a été officiellement lancée le samedi 14 mai 2016 à Koulogho dans la commune de Kaya, région du Centre-Nord sous le thème : « Agriculture au Burkina Faso : opportunités d'emplois pour les jeunes et les femmes ». Selon le Ministre de l'Agriculture et des Aménagements hydrauliques (MAAH), Jacob Ouédraogo, les objectifs fixés pour cette campagne sont de produire au moins : 4.700.000 tonnes de céréales, 1.580.000 tonnes de cultures de rente dont 915.000 tonnes de coton, 400.000 tonnes d'arachides, 240.000 tonnes de sésame, 610.000 tonnes de niébé, 235.000 tonnes de tubercules, etc. Le Ministre a précisé que pour atteindre ces objectifs, le gouvernement s'est engagé à soutenir les producteurs à travers la mise à disposition à coûts subventionnés de semences améliorées (céréales et oléo-protéagineux), d'engrais, de matériels aratoires et d'animaux de trait. Plus d'infos ici > [www.sidwaya.bf/m-11369-campagne-agricole-humide-2016-2017-une-production-de-47-millions-de-tonnes-de-cereales-attendues-.html](http://www.sidwaya.bf/m-11369-campagne-agricole-humide-2016-2017-une-production-de-47-millions-de-tonnes-de-cereales-attendues-.html)

## 4- Actions du gouvernement, des organismes internationaux et des ONG (non exhaustif)

### Niger

#### Actions d'urgence :

- Le Gouvernement et les acteurs humanitaires poursuivent les opérations d'assistance en faveur des populations déplacées de la région de Diffa où la situation humanitaire s'est dégradée depuis les violentes attaques perpétrées le 3 juin par les groupes armés du nord Nigéria dans la ville de Bosso, frontalière avec le Nigéria. En environ 50.000 personnes ont dû quitter leurs maisons pour chercher un lieu relativement sûr. Ces personnes viennent s'ajouter aux milliers de personnes réfugiées et déplacées depuis le début du conflit. Ainsi les besoins d'aide se sont accrus. Selon la cellule humanitaire du cabinet du Premier ministre, on estime à 280.000 le nombre de personnes déplacées dans la région de Diffa ayant besoin d'une assistance. Il s'agit aussi bien d'une assistance en eau et en denrées alimentaires que de biens non alimentaires. La situation est rendue critique par le contexte de difficultés économiques dans lequel vivent les populations et par le double déficit alimentaire et fourrager enregistré à l'issue de la campagne 2015-2016.

#### Actions de développement :

- Début de cession des stocks des banques céréalières.
- Poursuite des activités de récupération des terres sous forme de « cash for work ».
- Suivi de la mise en œuvre des 3 microprojets de gestion des ressources pastorales pour renforcer la résilience des populations dans la commune de Say, projets financés par AcSSA pour un montant 4.500.000 FCFA.
- Mise à disposition des producteurs de semences de mil à travers les directions départementales de l'agriculture et des intrants et matériels agricoles à travers la Centrale d'Approvisionnement en Intrants et Matériels Agricole (CAIMA).

### Mali

#### Actions d'urgence :

- Poursuite des ventes d'intervention de mil/sorgho au niveau des régions de Kayes, Tombouctou et Gao au prix de 160, 190 et 220 FCFA/Kg.
- Instauration d'un dispositif de contrôle des prix des produits de première nécessité pendant le mois de Ramadan : ils sont affichés après fixation consensuels avec les commerçants par le MCI.

#### Actions de développement :

- Inauguration d'une usine d'engrais 100% bio à Ségou. Pour plus d'infos voir ici > [www.essor.ml/2016/06/inauguration-dune-usine-dengrais-organiques-lagriculture-malienne-se-met-au-vert/](http://www.essor.ml/2016/06/inauguration-dune-usine-dengrais-organiques-lagriculture-malienne-se-met-au-vert/)
- Organisation d'un atelier d'intermédiation sur la production et la commercialisation des semences de mil et sorgho organisé par Malimark, en collaboration avec la DNA à travers le laboratoire de semences du Centre régional de recherche agronomique de Sotuba (Labosem), le Service semencier national (SSN) et la direction régionale de l'agriculture de Sikasso. Pour plus de détails voir ici > [www.essor.ml/2016/06/semences-de-mil-sorgho-long-malimark-met-en-relations-les-acteurs/](http://www.essor.ml/2016/06/semences-de-mil-sorgho-long-malimark-met-en-relations-les-acteurs/)
- Organisation d'un atelier de validation de l'étude provisoire sur l'identification des insuffisances d'ordres législatif et réglementaire relatives aux semences et fertilisants ainsi qu'à leur contrôle de qualité par l'OMA et ses partenaires. Pour plus d'infos voir ici > [www.essor.ml/2016/06/controle-qualite-des-semences-et-des-engrais-une-grande-meconnaissance-des-dispositifs-legislatifs-et-reglementaires/](http://www.essor.ml/2016/06/controle-qualite-des-semences-et-des-engrais-une-grande-meconnaissance-des-dispositifs-legislatifs-et-reglementaires/)
- Organisation d'un atelier de validation de l'étude de création et d'opérationnalisation de la plateforme nationale de contrôle de qualité des intrants agricoles, par l'OMA et ses partenaires. Pour plus d'infos voir ici > [www.essor.ml/2016/06/acces-aux-intrants-agricoles-une-plateforme-de-controle-de-qualite-en-projet/](http://www.essor.ml/2016/06/acces-aux-intrants-agricoles-une-plateforme-de-controle-de-qualite-en-projet/)
- 2<sup>ème</sup> Édition de la semaine de promotion des produits agricoles transformés (SPPAT) par AgriProFocus Mali à Bamako.

### Burkina Faso

#### Actions de développement :

- Bobo-Dioulasso : bientôt un laboratoire d'innovations pour une mécanisation agricole appropriée, avec le « Consortium de mécanisation agricole adaptée », nouveau projet qui vise à implanter, développer et mettre en place une mécanisation agricole appropriée au niveau des petits producteurs pour une intensification durable de l'agriculture burkinabè. Pour plus d'infos voir ici > <http://lefaso.net/spip.php?article71531>
- Coton : les producteurs promettent 600.000 tonnes en conventionnel à l'occasion du bilan des foras initiés du 10 au 24 mai entre eux et la SOFITEX. Pour plus d'infos voir ici > <http://lefaso.net/spip.php?article71479>
- Plan d'affaires AGRA 2016-2020 : une démarche inclusive en vue de transformer l'agriculture burkinabè. Pour plus d'infos voir ici > <http://lefaso.net/spip.php?article71523>
- Recherche scientifique : organisation du 2 au 5 juin de la 7<sup>ème</sup> édition de la foire aux semences de variétés améliorées de plantes par l'INERA qui veut booster la production et la distribution de semences certifiées. Pour plus d'infos voir ici > <http://lefaso.net/spip.php?article71551>
- Des acteurs burkinabè du secteur des oléagineux à la 15<sup>ème</sup> Foire commerciale des Etats membres de l'OCI. Pour plus d'infos voir ici > <http://lefaso.net/spip.php?article71603>
- Coup d'envoi de la campagne agricole 2016-2017. Pour plus d'infos voir ici > <http://lefaso.net/spip.php?article71171>

## 5- Actions menées (mai 2016)

### AcSSA – Niger

#### Formations :

##### • **Techniques de compostage**

Une session tenue du 10 au 11 mai à Téra, avec la participation de 20 membres (dont 6 femmes) de l'union Harey ban de Téra et de la fédération Taasu banci de Tillabéry.

##### • **Techniques de fabrication de la farine fortifiée**

Une session organisée du 12 au 13 mai à Téra au bénéfice de 20 femmes membres de l'union Harey ban.

##### • **Techniques de production des semences**

Une session organisée les 17 et 18 mai à Say, au profit de 20 producteurs multiplicateurs de semences.

#### Visite d'échanges

Visite à Téra de 2 jours pour 7 membres des OP de Dori, sur les sites de compostage et de jardins maraichers sous pluie.

#### Commercialisation :

- Suivi des contrats de transaction signés au cours des bourses internationales de Ouagadougou en 2015.
- Promotion des produits transformés : Organisation d'une séance de dégustation des produits locaux transformés à Niamey l'occasion de la journée de la femme nigérienne (13 mai).

#### Appui/conseil :

- Appui aux OP dans la commercialisation des produits.
- Appui aux BC et fédérations régionales dans la planification et la cession de leurs stocks.
- Appui aux banques d'intrants dans la gestion des stocks d'intrants.
- Suivi de la production au niveau des UT à Niamey, Zinder, Say, Kollo, Agadez, Téra et Tillabéry.

#### Autres :

- Participation à l'atelier de formation et de partage de la stratégie Genre du projet ProDAF, organisé à Zinder du 26 au 28 mai.
- Participation à l'atelier de formation et d'échange sur l'intégration des outils d'analyse économique et financière et la présentation du dispositif dans le système de suivi évaluation organisé par le ProDAF à Tahoua du 31 mai au 2 juin.
- Participation aux ateliers locaux de lancement des activités d'ingénierie sociale dans 5 pôles de développement économique du ProDAF à Tahoua.

### AMASSA – Mali

#### Formations :

##### **Gouvernance coopérative :**

- Une session tenue les 16 et 17 mai à Mopti au bénéfice de 29 participantes (membres des UT).

##### **Commercialisation :**

- L'union Amakéné de Tendely a vendu à Catholique Relief 2,5 tonnes de niébé à 800 FCFA/kg pour un montant de 2.000.000 FCFA, et 2 tonnes de semences R1 mil à 500 FCFA/kg pour un montant de 1.000.000 FCFA.

##### **Appui/conseil :**

- Animation, suivi et gestion de la plate forme <http://mali.simagri.net>
- Gestion des stocks de matières premières au niveau des UT.
- Suivi de la mise en œuvre des contrats de transaction signés lors des bourses.
- Elaboration et mise en œuvre des plans de campagne.
- Accompagnement des OP fournisseuses de denrées au PAM à travers des contrats directs dans les zones de couverture de Koutiala, Ségou et Koro.

- Mise en œuvre des parcelles de démonstration oignon/échalote à Ségou (Projet Jègè ni Jaba).

##### **Autres :**

- Réalisation de 2 émissions radiophoniques en région de Kayes dans le cadre du projet DIAPOCO, à Yélimané sur la sécurité alimentaire et à Kéniéba sur la réplique de la décortiqueuse de fonio.
- Du 24-26 mai : organisation par le P4P/PAM du Forum bilan des OP 2016 à Ségou. Participants : 22 unions et structures partenaires de mise en œuvre du P4P.
- Formation de 28 animateurs radios du 18 au 20 mai au Conseil de Cercle de Koutiala dans le cadre du mouvement Nous Sommes la Solution (NSS) de l'ONG FAHAMU.
- Du 28 mai au 1<sup>er</sup> juin : mission de terrain du coordinateur sur le projet RIC4REC en région de Mopti.

### APROSSA – Burkina

#### Formations :

##### • **Formation en Education Financière : 2 sessions**

Une session du 25 au 27 mai à Dori pour 17 participants de 10 OP dont 7 femmes.

Une session du 24 au 25 mai à Dédougou pour 15 participants dont 5 femmes.

##### • **Formation sur l'utilisation de SIMAgri**

Une session tenue le 24 mai à Ouaga pour les acteurs commerciaux (commerçants, transformateurs, étuveuses, productrices). Elle a enregistré la participation de 31 acteurs dont 8 femmes.

• **Formation sur le stockage et la conservation des céréales :** 2 sessions conduites par les formateurs paysans auprès de 6 OP de l'Oudalan et du Seno. Au total on compte 80 participants dont 22 femmes.

• **Formation des enquêteurs et administrateurs** du Projet d'Appui au Développement du Zébu Peul au Sahel (ZEPESA) sur la collecte, le traitement et la mise en ligne des informations par SMS sur SIMAgri (17 au 20 mai à Dori pour 16 participants).

#### Commercialisation :

- Transactions entre Sindaogo Abdou de Pouytenga et Prestige Multi Services portant sur 900 sacs de maïs blanc.
- Transaction entre Sindaogo Abdou de Pouytenga et El Hadj Abdou Hassan du Niger portant sur 900 sacs de maïs blancs.
- Approvisionnement des Banques de céréales de l'Union régionale du Sahel de 340 sacs dont 225 sacs mil.

#### Appuis conseil :

- Suivi et gestion de la plateforme électronique WEB to SMS SIMAgri du Burkina <http://www.simagri.net>.
- Suivi gestion et remboursement des crédits.
- Suivi de l'approvisionnement et de la gestion des BC.
- Suivi des transactions conclues lors des bourses.
- Stratégie de collecte des besoins et de distribution des semences pour les OP bénéficiaires du projet MISEREOR.
- Assemblée générale du Réseau des Transformatrices des Céréales du Faso (RTCF), le 27 mai. Renouvellement du bureau et adhésions.