

Point sur la situation alimentaire au Sahel (PSA)

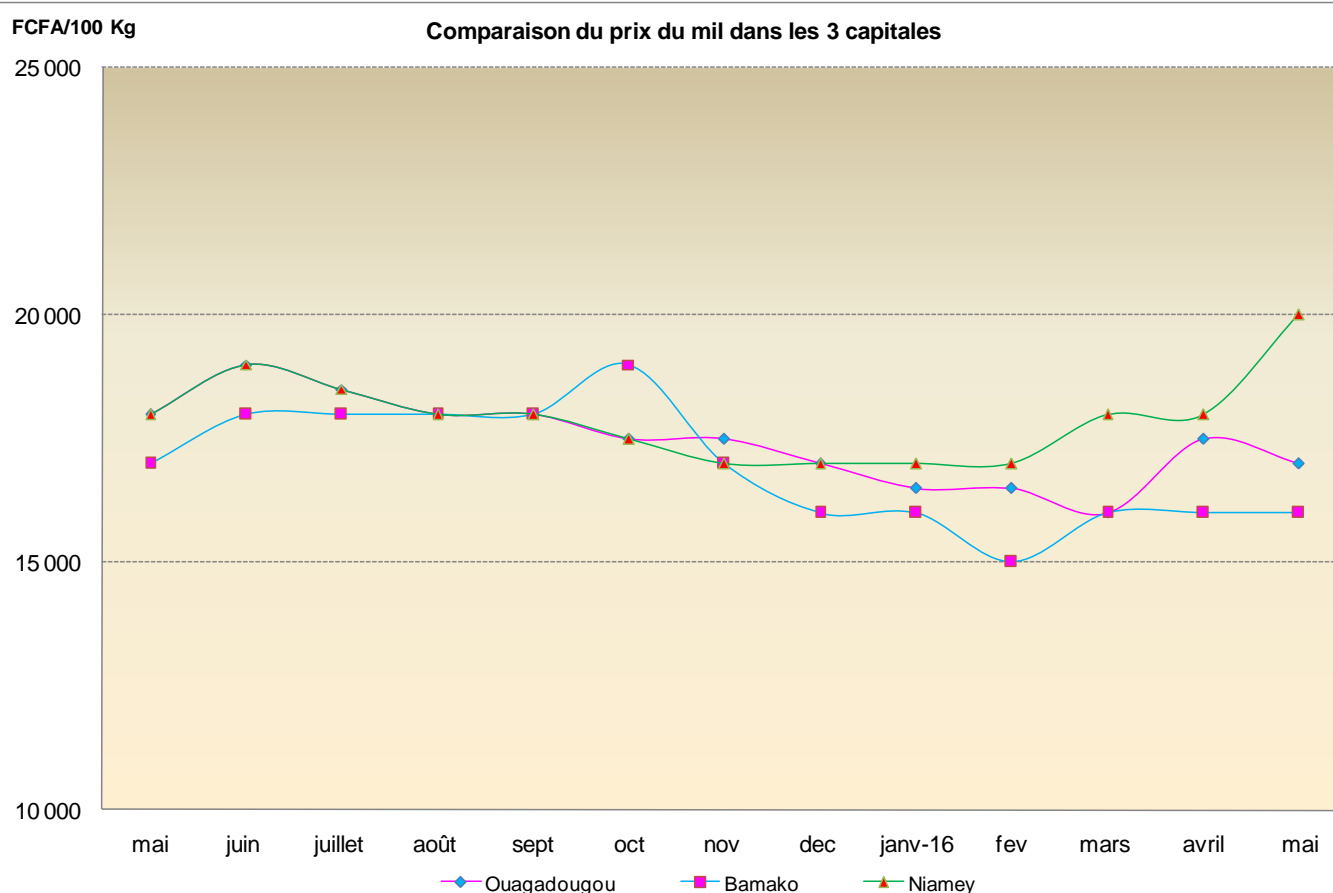
Bulletin mensuel d'information sur le prix des céréales : Niger - Mali - Burkina Faso

Suivi de campagne n°181 - début mai 2016

Archives du bulletin PSA > www.afriqueverte.org/index.cfm?srub=59

DEBUT MAI LA TENDANCE GENERALE DE L'EVOLUTION DES PRIX DES CEREALES EST A LA HAUSSE AU NIGER ET A LA STABILITE AU MALI ET AU BURKINA

1- PRIX DES CEREALES : pour le sac de 100 kg, en FCFA (prix à la consommation)



Comparatif du prix du mil début mai 2016 :

Prix par rapport au mois passé (avril 2016) :

-3% à Ouaga, +0% à Bamako, +11% à Niamey

Prix par rapport à l'année passée (mai 2015) :

-6% à Ouaga, -6% à Bamako, +11% à Niamey

Par rapport à la moyenne des 5 dernières années (mai 2011 – mai 2015)

-11% à Ouaga, -18% à Bamako, -10% à Niamey

1-1 AcSSA Afrique Verte Niger

Source : SimA et Réseau des animateurs AcSSA

Régions	Marchés de référence	Riz importé	Mil local	Sorgho local	Maïs importé
Zinder	Dolé	46 000	17 000	16 500	17 000
Maradi	Grand marché	43 000	18 000	15 000	18 000
Dosso	Grand marché	42 000	18 000	19 500	19 000
Tillabéry	Tillabéry commune	41 000	19 500	20 000	20 000
Agadez	Marché de l'Est	45 000	20 000	18 000	22 000
Niamey	Katakò	38 000	20 000	16 000	18 000

Commentaire général : début mai, la tendance générale des prix des céréales est à la hausse pour les céréales sèches et à la stabilité pour le riz. Les hausses ont été enregistrées : i) pour le **mil** à Maradi (+16%), à Niamey (+11%), à Zinder (+6%) et à Tillabéry (+3%), ii) pour le **sorgho** à Tillabéry (+5%) et à Zinder et Dosso (+3%) et iii) pour le **maïs** à Dosso et Zinder (+6%). Le prix du maïs a enregistré une baisse sensible à Agadez (-15%). Celui du riz est en baisse à Dosso (-2%) et à Niamey (-3%).

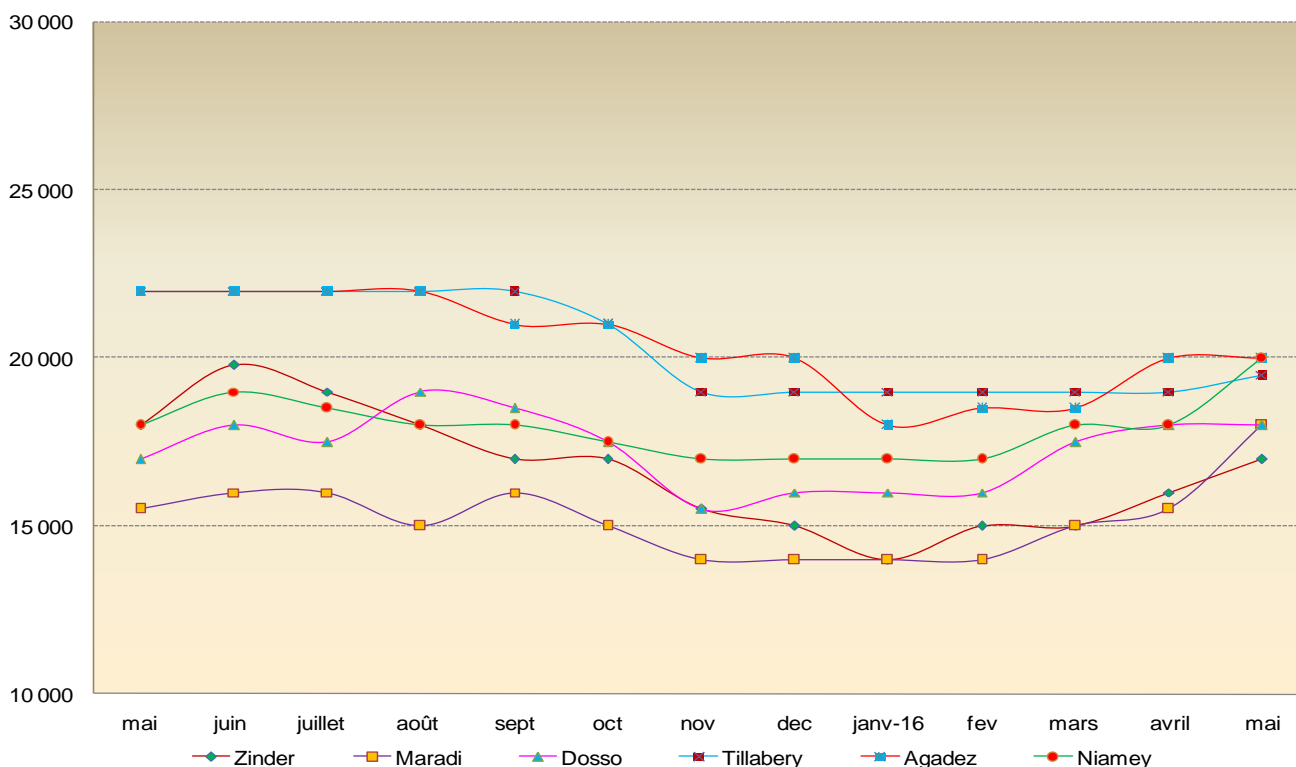
L'analyse spatiale des prix classe le marché d'Agadez au premier rang des marchés les plus chers, suivi de Tillabéry, Dosso, Niamey, Zinder et Maradi. **L'analyse de l'évolution des prix en fonction des produits** indique : i) pour le **riz**, légère baisse à Dosso et à Niamey, stabilité sur les autres marchés, ii) pour le **mil**, stabilité à Dosso et à Agadez, hausse sur les autres marchés, iii) pour le **sorgho**, stabilité à Maradi, à Agadez et à Niamey, hausse sur les autres marchés, et enfin iv) pour le **maïs**, baisse à Agadez, stabilité à Maradi, à Tillabéry et à Niamey, hausse à Dosso et à Zinder.

Comparés à début mai 2015, les prix sont globalement en hausse sur les marchés de Maradi, Dosso et Niamey et en baisse sur ceux de Zinder, Tillabéry et Agadez. A Maradi, hausse pour le **mil** (+16%) et pour le **sorgho** (+7%), stabilité pour le maïs et baisse pour le riz. A Dosso, hausse pour le **mil** (+6%), pour le **sorgho** (+8%) et pour le **maïs** (+19%), stabilité pour le riz. A Niamey, hausse pour le **mil** (+11%) et pour le **maïs** (+6%), stabilité pour le riz et le sorgho. A Zinder, baisse pour le **mil** (-6%) et le **sorgho** (-3%) et stabilité pour le maïs et le riz. A Tillabéry : baisse pour le **mil** (-11%), le **sorgho** (-5%) et le **riz** (-2%) et stabilité pour le maïs. A Agadez : baisse pour le **mil** (-9%), le **sorgho** (-10%) et le **maïs** (-4%), stabilité pour le riz.

Comparés à la moyenne des 5 dernières années, les prix sont en baisse pour toutes les céréales et sur tous les marchés, sauf pour le riz qui est stable à Zinder et à Dosso. Les baisses varient, pour le **mil** de -11% à Maradi à -26% à Zinder, pour le **sorgho** de -1% à Dosso à -18% à Zinder, Agadez et Niamey, pour le **maïs** de -3% à Dosso à -22% à Zinder, et pour le **riz** de -3% à Maradi et Niamey à -8% à Agadez.

FCFA/100 Kg

Evolution du prix du mil au Niger



Tillabéry : stabilité pour le riz et le maïs, hausse pour le mil et le sorgho.

Niamey : baisse pour le riz, hausse pour le mil et stabilité pour le sorgho et le maïs.

Dosso : baisse pour le riz, stabilité pour le mil et hausse pour le sorgho et le maïs.

Agadez : baisse pour le maïs et stabilité pour les autres céréales.

Zinder : stabilité pour le riz et hausse pour les autres produits.

Maradi : hausse pour le mil et stabilité pour les autres céréales.

1-2 AMASSA Afrique Verte Mali

Source : OMA et Réseau des animateurs AMASSA

Régions	Marchés de référence	Riz local	Riz importé	Mil local	Sorgho local	Mais local
Bamako	Bagadadji	35 000	31 000	16 000	14 000	15 000
Kayes	Kayes centre	40 000	30 000	18 000	16 000	15 000
Sikasso	Sikasso centre	30 000	34 000	16 500	13 500	13 000
Ségou	Ségou centre	32 500		14 000	14 000	13 000
Mopti	Mopti digue	34 000	33 000	18 000	16 000	15 000
Gao	Parcage	38 500	35 000	17 000	16 500	16 500
Tombouctou	Yoobouber	35 000	32 000	22 000	25 000	25 000

Commentaire général : début mai, la tendance générale de l'évolution des prix des céréales sur les marchés est à la stabilité, à l'exception des marchés de Mopti et Gao pour lesquels des hausses sont enregistrées et du maïs en hausse sur certains marchés. Les mouvements à la hausse sont observés : i) pour le **riz local** à Mopti (+5%), à Bamako (+3%) et à Gao (+1%), ii) pour le **mil** à Sikasso, Mopti et Gao (+3%), iii) pour le **sorgho** à Mopti (+7%) et à Gao (+3%), iv) pour le **maïs** à Kayes et Bamako (+7%) et à Sikasso (+4%). Quelques mouvements à la baisse sont observés pour le **riz local** à Kayes (-5%), pour le **riz importé** à Gao (-3%) et à Bamako (-2%) et pour le **mil** Kayes (-5%).

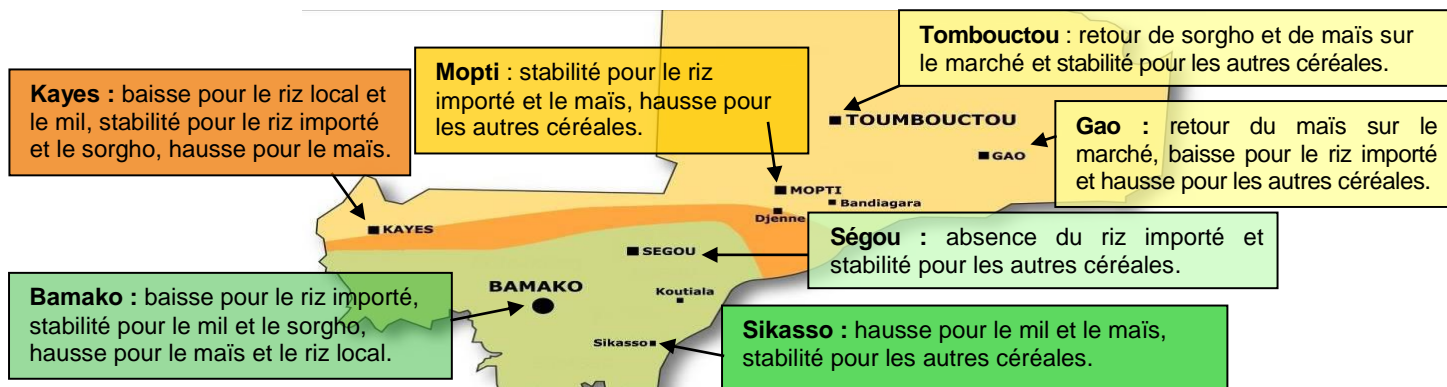
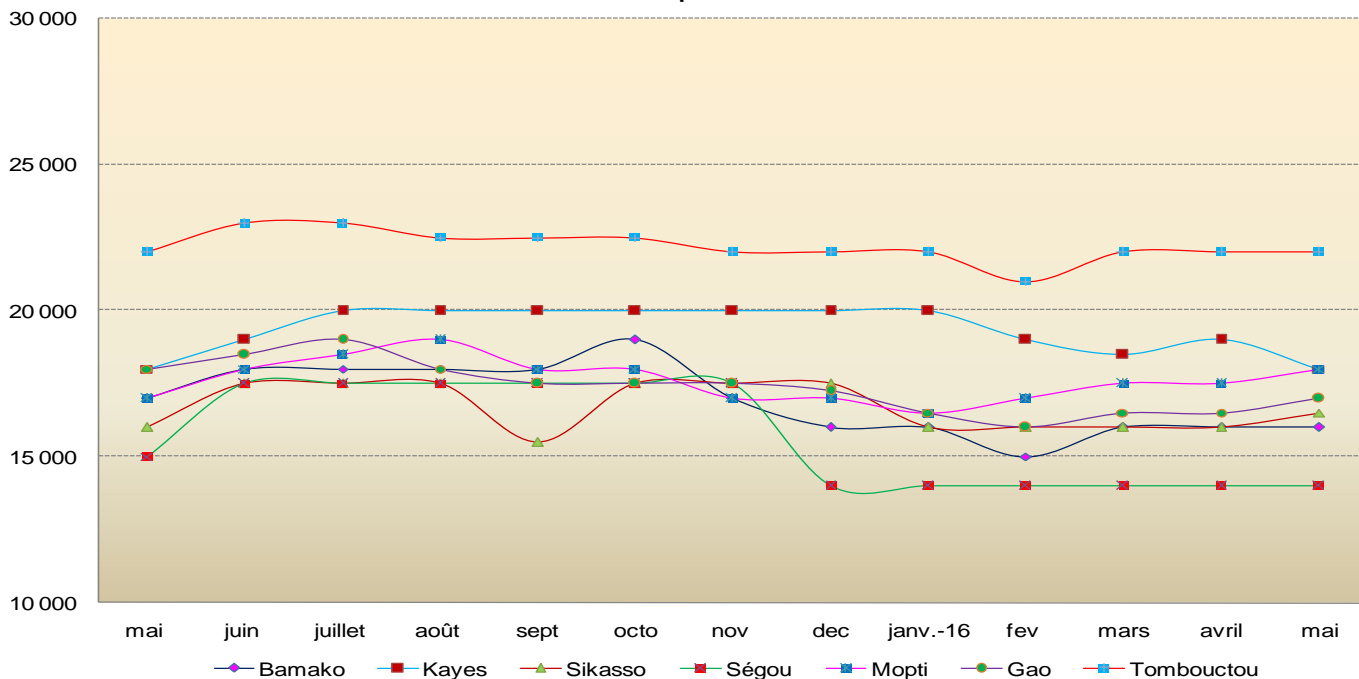
L'analyse spatiale par produit et par marché indique que Sikasso est le marché le moins cher pour le **riz local**, Kayes le moins cher pour le **riz importé**, Ségou le moins cher pour le **mil**, Sikasso le moins cher pour le **sorgho** et Ségou et Sikasso les moins chers pour le **maïs**. Les marchés les plus chers restent : Kayes pour le **riz local**, Gao pour le **riz importé**, Tombouctou pour le **mil**, le **sorgho** et le **maïs**.

Comparés à début mai 2015, le **mil** est stable à Kayes et Tombouctou, en hausse à Mopti (+6%) et à Sikasso (+3%), en baisse à Ségou (-7%), à Bamako et Gao (-6%). S'agissant du **sorgho**, il est stable à Kayes et Mopti, en hausse à Gao (+3%) et en baisse à Ségou et Bamako (-7%), à Sikasso (-4%). Le **maïs** est en baisse à Ségou (-13%), stable à Gao et en hausse à Bamako (+11%), à Kayes et Mopti (+7%) et à Sikasso (+4%). Le **riz local** est stable à Mopti, en hausse à Bamako, Gao et Tombouctou (+3%) et en baisse à Sikasso (-8%), à Ségou (-7%) et à Kayes (-5%). Le **riz importé** est absent à Ségou, il est stable à Sikasso, en hausse à Tombouctou (+10%), à Gao (+4%) et Kayes (+3%) et en baisse à Bamako (-6%) et Mopti (-3%).

Comparés à la moyenne des 5 dernières années, les prix sont en baisse pour toutes les céréales, excepté i) pour le **riz local** à Gao (+2%), ii) pour le **riz importé** à Tombouctou (+8%) et à Kayes (+1%). Les baisses varient : i) pour le **mil** de -3% à Tombouctou à -21% à Ségou, ii) pour le **sorgho** de -2% à Gao à -21% à Ségou, iii) pour le **maïs** de -1% à Gao à -20% à Ségou, iv) pour le **riz local** de -1% à Tombouctou à -8% à Sikasso, et enfin v) pour le **riz importé** -6% à Bamako et -2% à Mopti.

FCFA/100Kg

Evolution du prix du mil au Mali



1-3 APROSSA Afrique Verte Burkina

Source : Réseau des animateurs APROSSA

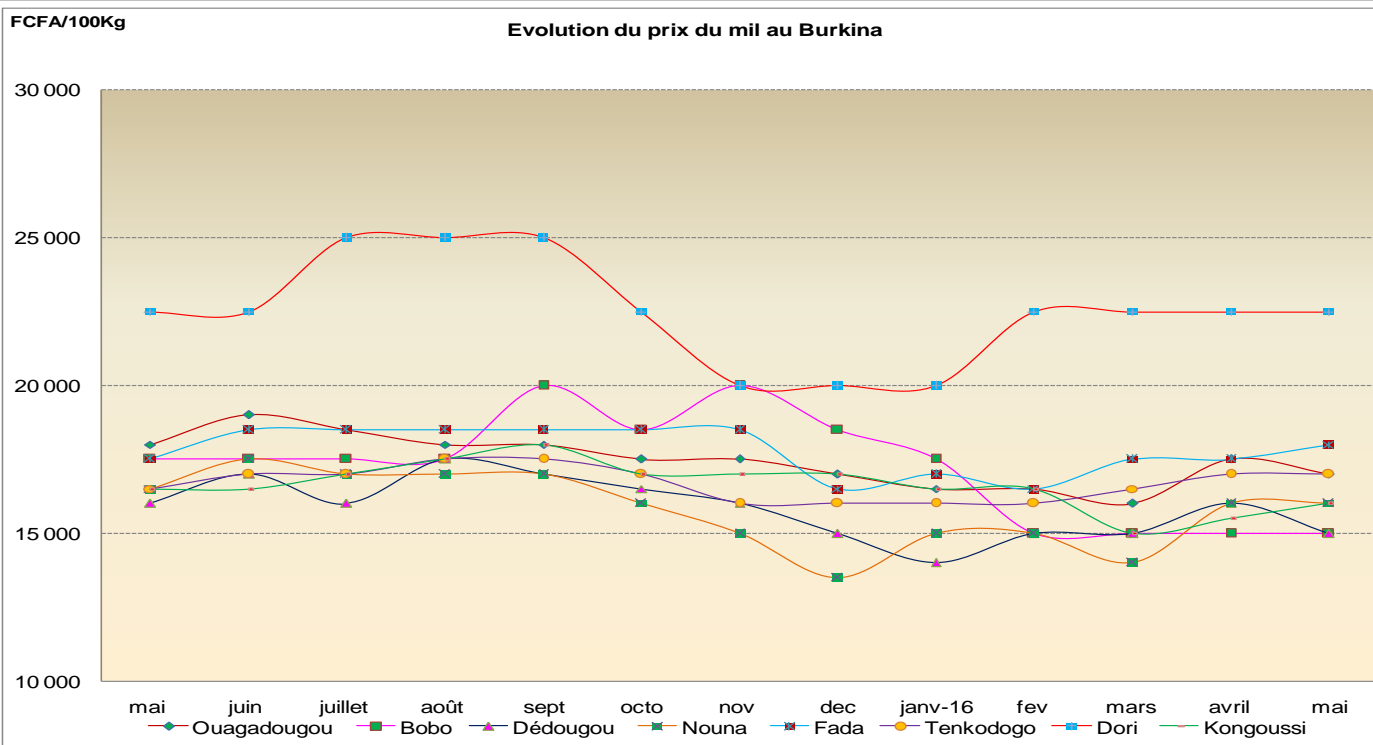
Régions	Marchés de référence	Riz importé	Mil local	Sorgho local	Maïs local
Ouagadougou	Sankaryaré	35 000	17 000	16 000	16 000
Hauts Bassins (Bobo)	Nienéta	40 000	15 000	15 000	13 500
Mouhoun (Dédougou)	Dédougou	40 000	15 000	13 000	13 500
Kossi (Nouna)	Grand Marché de Nouna	40 000	16 000	14 000	14 000
Gourma (Fada)	Fada N'Gourma	38 000	18 000	17 500	14 500
Centre-Est (Tenkodogo)	Pouytenga	41 000	17 000	16 000	16 000
Sahel (Dori)	Dori	45 000	22 500	20 000	20 000
Bam (Kongoussi)	Kongoussi	36 000	16 000	14 500	15 000

Commentaire général : début mai, la tendance générale des prix des céréales sur les marchés est à la stabilité. Toutefois, quelques mouvements tantôt à la hausse tantôt à la baisse sont enregistrés sur certains marchés pour quelques produits. Les hausses ont été enregistrées, i) pour le **mil** à Fada et à Kongoussi (+3%), ii) pour le **sorgho** à Fada (+6%), iii) pour le **maïs** à Ouagadougou (+7%) et à Bobo (+4%). Les baisses sont enregistrées pour le **sorgho** à Dédougou (-10%), pour le mil à Dédougou (-6%) et à Ouagadougou (-3%), pour le **maïs** à Fada (-3%) et pour le **riz** à Tenkodogo (-2%).

L'analyse par région fait ressortir que les marchés les moins chers sont : Ouagadougou pour le **riz**, Bobo et Dédougou pour le **mil** et le **maïs**, Dédougou pour le **sorgho**. Le marché de Dori reste le plus cher pour l'ensemble des céréales.

Comparés à début mai 2015, les prix sont globalement stables pour le **riz**, en baisse pour le **mil** et le **sorgho** et en hausse pour le **maïs**. Pour le **mil**, baisse à Bobo (-14%), à Ouagadougou et Dédougou (-6%) et à Nouna et Kongoussi (-3%), hausse à Fada et Tenkodogo (+3%) et stabilité à Dori. Pour le **sorgho**, baisse à Dédougou (-13%), à Nouna, Tenkodogo et Kongoussi (-3%), hausse à Fada (+17%) et stabilité ailleurs. Pour le **maïs**, les hausses sont de +17% à Nouna, de +14% à Dori, de +13% à Bobo, +12% à Fada, de +10% à Ouagadougou, +8% à Dédougou et +3% à Tenkodogo. Pour le **riz** la baisse est de -8% à Kongoussi et de -2% à Tenkodogo, la hausse de +6% à Dori, et la stabilité est constatée sur les autres marchés.

Comparés à la moyenne des 5 dernières années, les prix sont globalement en baisse. Toutefois, quelques hausses sont observées : i) pour le **riz** à Dédougou et Nouna (+8%) et à Dori (+3%), ii) pour le **sorgho** à Fada (+11%), à Dori (+3%) et à Ouagadougou (+2%) et iii) pour le **maïs** à Ouagadougou (+10%), Dori (+8%), Tenkodogo / Pouytenga et Bobo (+2%). Les baisses varient : i) pour le **mil**, de -4% Fada à -21% à Bobo, ii) pour le **sorgho** de -2% à Tenkodogo à -14% à Kongoussi, et iii) pour le **maïs** de -1% à Dédougou à -14% à Kongoussi. Pour le **riz**, les prix sont en baisse à Kongoussi (-11%), à Ouagadougou (-3%) et à Tenkodogo (-2%).



Bam : hausse pour le mil et stabilité pour les autres céréales.

Sahel : stabilité pour toutes les céréales.

Kossi : stabilité pour toutes les céréales.

Ouagadougou : baisse pour le mil, hausse pour le maïs et stabilité pour le riz et le sorgho.

Mouhoun : stabilité pour le riz et le maïs, baisse pour le mil et le sorgho.

Gourma : stabilité pour le riz, hausse pour le mil et sorgho, baisse pour le maïs.

Hauts Bassins : stabilité pour le riz, le mil et le sorgho, hausse pour le maïs.

Centre - Est : baisse pour le riz, stabilité pour les céréales sèches.

2- Etat de la sécurité alimentaire dans les pays

AcSSA – Niger

Début mai, la situation alimentaire reste globalement satisfaisante. Elle est caractérisée par un bon niveau d'approvisionnement des marchés en céréales locales et importées. Dans les zones riveraines du fleuve Niger, la situation est renforcée par le démarrage des récoltes du riz paddy de la campagne saison sèche 2016 sur les périmètres irrigués rizicoles. Toutefois, les prix des céréales sèches sont globalement en hausse. Aussi, la fin de la campagne de cultures de contre saison et l'entame de la période de soudure sont susceptibles de dégrader la situation des populations vulnérables. Dans la région de Diffa, la réponse à la situation créée par des groupes armés dans le Nord Est du Nigéria continue de mobiliser les acteurs humanitaires et l'Etat.

Agadez : la situation alimentaire est globalement bonne. Elle est le reflet d'un très bon approvisionnement du marché en céréales et autres produits alimentaires, d'une stabilité des prix des principales céréales - voire même la baisse pour le maïs - et d'une diversification des sources de revenus des ménages. Toutefois, le marché des petits ruminants se caractérise par une offre importante et une baisse drastique des prix à cause de la dépréciation de la monnaie nigérienne (Naira) par rapport au FCFA.

Zinder : la situation alimentaire est globalement bonne. Toutefois, elle est caractérisée par un ralentissement du rythme d'approvisionnement du marché en céréales et une évolution à la hausse des prix des céréales sèches. On note également une baisse de la disponibilité des produits de contre saison sur les marchés.

Maradi : en dépit d'une hausse importante du prix de la principale céréale locale (le mil), la situation alimentaire est bonne dans la région. Les marchés sont bien approvisionnés en céréales locales et importées. Les prix des autres produits sont stables. Les besoins de financement de la nouvelle campagne agricole stimulent la mise en marché des cultures de rente, notamment le souchet, le niébé et l'arachide.

Tillabéry : la situation alimentaire reste globalement stable mais précaire au niveau nutritionnel. Les réserves alimentaires des ménages sont globalement faibles. Du point de vue de l'animation des marchés, les céréales importées des pays voisins (Burkina Faso, Nigéria) sont plus visibles que les céréales locales. La situation alimentaire est aussi renforcée par la récolte du riz sur les périmètres irrigués situés le long du fleuve Niger et par les actions humanitaires des partenaires impliquées dans les activités de récupération des terres dégradées à travers les CASH for WORK.

Dosso : la situation alimentaire est globalement bonne dans la région. Les marchés restent relativement bien approvisionnés en céréales locales et importées, en légumineuses mais peu en produits maraichers. La situation est renforcée par les importations alimentaires en provenance du Nigeria et du Bénin voisins.

AMASSA – Mali

Début mai, la situation alimentaire reste globalement bonne. Elle est caractérisée par un bon niveau d'approvisionnement des marchés en céréales locales. L'offre en céréales essentiellement basée sur la production locale suit la tendance habituelle de baisse progressive au fur et à mesure qu'on s'éloigne de la période des récoltes. Toutefois, cet état alimentaire relativement bon ne doit pas occulter la situation des 423.000 personnes en besoin d'aide alimentaire immédiate et des 3.029.128 personnes en situation de stress alimentaire pour lesquelles des actions de résilience sont à entreprendre.

Bamako : la situation alimentaire est normale et reste relativement identique à celle du mois précédent. Elle est marquée par des disponibilités alimentaires suffisantes sur le marché et de faibles fluctuations de prix.

Kayes : la situation alimentaire demeure normale. Les disponibilités céréalières sont suffisantes pour satisfaire les besoins des populations. Les stocks publics OPAM sont à 2.567,4 tonnes de mil/sorgho en SNS et à 99,2 tonnes de mil/sorgho en SIE en vente à 16.000 FCFA le sac à travers la région.

Sikasso : en dépit d'une légère hausse du prix du mil et de celui du maïs, la situation alimentaire est satisfaisante dans la région. Elle reste marquée par une bonne disponibilité en céréales et produits maraichers.

Ségou : la situation alimentaire est normale à travers la région. Elle reste marquée par une bonne disponibilité céréalière d'origine locale et conforme aux habitudes alimentaires. On note cependant une rareté du riz importé sur les marchés qui affichent des prix stables pour les autres produits, comparé au mois précédent.

Mopti : la situation alimentaire demeure satisfaisante dans la région. Elle se traduit par une bonne disponibilité des produits agricoles sur les marchés. Les stocks publics de l'OPAM restent à leur niveau précédent de 344,700 tonnes de mil en SNS.

Gao : la situation alimentaire reste marquée par l'évolution de la situation sécuritaire et ses incidences sur la fluidité des échanges économiques. Le niveau d'approvisionnement du marché est actuellement satisfaisant pour couvrir les besoins des populations.

Tombouctou : la situation alimentaire est jugée bonne à moyenne dans la région. Le marché est faiblement approvisionné en céréales mais les disponibilités physiques sont globalement suffisantes pour satisfaire la demande locale.

APROSSA – Burkina

Début mai, la situation alimentaire reste toujours satisfaisante dans l'ensemble. Les marchés sont relativement bien approvisionnés et les prix sont globalement stables. On note toujours, dans certaines localités, la poursuite des appuis des partenaires humanitaires qui contribuent à améliorer la situation nutritionnelle des ménages.

Hauts Bassins : la situation alimentaire est toujours satisfaisante dans la région. Elle se traduit par la disponibilité des céréales sur le marché et une stabilité des prix.

Mouhoun : la situation alimentaire et nutritionnelle des ménages est toujours satisfaisante. Le niveau d'approvisionnement du marché s'est nettement amélioré comparé au mois précédent.

Gourma : la situation alimentaire est toujours satisfaisante. Malgré la faiblesse des stocks, les familles arrivent à assurer les repas quotidiens grâce à la diversification des sources de revenus à travers des activités non agricoles.

Centre Est : la situation alimentaire est toujours satisfaisante dans la région. Elle est caractérisée par une disponibilité des stocks des ménages et des stocks commerciaux sur le marché.

Sahel : malgré les prix élevés, la situation alimentaire est bonne pour le moment car au moins les repas quotidiens sont assurés. Les prix des céréales demeurent stables. Cette stabilité des prix traduit une régularité et une disponibilité des produits sur le marché.

Centre Nord : la situation alimentaire est globalement satisfaisante. Elle se caractérise par une disponibilité moyenne des céréales tant au niveau des ménages que sur le marché.

3- Campagne agricole

Niger

La situation agricole est caractérisée par la baisse voire la fin des activités de maraîchage dans toutes les régions du pays avec pour corollaire la baisse de l'offre des produits maraîchers sur les marchés.

Les activités agricoles de la période se caractérisent surtout par la préparation des champs dunaires pour la campagne d'hivernage 2016. Les principales actions entreprises par les paysans sont : le défrichage, l'épandage du fumier et l'incinération des branches à épines.

Les premières pluies utiles mais précoces ont été enregistrées dans certaines localités de la région de Tillabéry, poussant certains agriculteurs à effectuer des semis de mil.

Aussi, des cas de semis à sec ont été constatés dans certaines communes des départements de Mirriah, Magaria et Kantché en région de Zinder.

Sur les périmètres rizicoles situés le long du fleuve, les activités liées à la campagne saison sèche 2016 se poursuivent normalement avec la récolte du riz.

Le déficit fourrager de plus de 9 millions de tonnes de matières sèches enregistré à l'issue de la campagne 2015 rend les conditions d'élevage difficiles dans certaines zones. La situation pastorale se caractérise dans la région d'Agadez par : i) un mauvais embonpoint des petits ruminants (caprins et ovins) et conséquemment, une baisse de leurs prix sur le marché.

Mali

Les activités de commercialisation des produits issus de la campagne agricole 2015-2016 et de cultures de décrue et maraîchage se poursuivent encore dans les endroits où les conditions sont favorables. Les produits maraîchers restent encore abondants sur les marchés et améliorent autant l'état nutritionnel de la population que les revenus des exploitants agricoles.

Les conditions de l'élevage sont globalement moyennes avec des pâturages de moins en moins fournis et des conditions d'abreuvement en dégradation. L'état d'embonpoint des animaux et le niveau des productions animales sont globalement moyens.

Les préparatifs de la campagne agricole 2016-2017 vont bon train dans l'ensemble, tant du côté des structures et services d'accompagnement que des producteurs eux-mêmes. Ils restent marqués dans certaines zones agricoles par le transport de la fumure organique et quelques travaux de nettoyage.

On note quelques activités pluvieuses précoces au sud et au centre du pays.

En rappel les objectifs de production céréalière au titre de la campagne agricole 2016-2017 sont fixés à 8.798.408 tonnes, dont 2.712.956 tonnes de riz (30,8%). Cette production rizicole attendue devrait connaître une augmentation de 11% par rapport aux résultats provisoires de la campagne 2015/2016 qui étaient de 2.451.321 tonnes. La production totale de riz paddy attendue est répartie comme suit : riz de saison 2.578.766 tonnes (95,1 %), riz de contre saison 134.190 tonnes (4,9 %). Il est attendu une production de 2.400.548 tonnes de maïs (27,3%), de 2.010.900 tonnes de mil (22,9%) et de 1.596.437 tonnes de sorgho (18,1%).

L'excédent céréalier prévisionnel est estimé à 3 millions de tonnes, dont 525.000 tonnes de riz et 2,475 millions de céréales sèches.

Burkina

Début mai, les activités agricoles restent dominées par : i) la poursuite des cultures maraîchères pratiquées aux abords des retenues d'eau ; ii) les travaux d'aménagement pour l'entretien et la conservation des sols ; iii) l'entretien des fosses fumières couplées à d'autres activités génératrices de revenus (artisanat, embouche, petit commerce, orpaillage).

La campagne de contre saison se poursuit au rythme du retrait progressif de l'eau et de la disponibilité en eau dans les localités propices à l'activité.

Le mois d'avril a enregistré quelques pluies qui ont occasionné par endroit le remplissage de certaines retenues d'eau facilitant ainsi l'abreuvement des animaux

4- Actions du gouvernement, des organismes internationaux et des ONG (non exhaustif)

Niger

Actions d'urgence :

- Le Gouvernement et les acteurs humanitaires poursuivent les opérations d'assistance en faveur des populations déplacées de la région de Diffa où la situation humanitaire reste toujours marquée par la gestion des conséquences des attaques des groupes armés du nord Nigéria. Les appuis apportés aux populations concernent plusieurs secteurs : sécurité alimentaire, biens non alimentaires, santé et nutrition, eau hygiène et assainissement, éducation, etc. L'évolution de la situation sécuritaire sur le terrain amène les autorités et les acteurs humanitaires à organiser le déplacement de certaines populations vers des zones relativement plus sûres.

Actions de développement :

- Renforcement des 17 Banque de Céréales de la commune de Tillabéry en céréale par la Coopération Juvisy Tillabéry pour un stock de 61 tonnes de mil.
- Poursuite des activités de récupération des terres sous forme de « cash for work ».
- Financement par AcSSA Afrique Verte Niger de 3 microprojets de gestion des ressources pastorales (au total 4.500.000 FCFA) dans la commune de Say pour renforcer la résilience des populations.
- Prévention des conflits : mission de sensibilisation sur l'ordonnance sur le pastoralisme au Niger, conduite par le secrétaire permanent de la COFOCOM, en faveur des acteurs ruraux de 23 villages de la commune de Say.

Mali

Actions d'urgence :

- Poursuite des ventes d'intervention de mil/sorgho au niveau des régions de Kayes, Tombouctou et Gao au prix de 160, 190 et 220 FCFA/Kg.

- PAM : Distributions de vivres à Sévaré au profit 7.495 personnes déplacées, retournées et rapatriées. Pour plus d'infos > malijet.com/la_societe_malienne_aujourd'hui/154494-distribution-des-vivres-une-action-de-grande-envergure-pour-les-.html

Actions de développement :

- Tenue de la 13^{ème} session du Conseil National de Sécurité Alimentaire sous la présidence du Premier ministre. Pour plus d'infos > www.essor.ml/2016/04/securite-alimentaire-on-souffle-mais-sans-pavoiser/
- Conseil de cabinet élargi au Ministère de l'Agriculture sur les préparatifs de la campagne agricole à venir. Pour plus d'infos > www.essor.ml/2016/04/conseil-de-cabinet-elargi-du-ministere-de-lagriculture-la-preparation-de-la-campagne-agricole-a-venir-bat-son-plein/
- Journée porte ouverte sur les promesses de la culture de blé à la sous station de recherche agronomique de Bangoudié, Gao. Pour plus d'infos > malijet.com/actualite_dans_les_regions_du_mali/153199-gao-les-promesses-de-la-culture-du-ble.html
- Lancement d'un Appel d'Offres International de la CEDEAO pour la fourniture et livraison de 15.000 tonnes de céréales (4.000 tonnes maïs blanc, 4.000 tonnes mil, 4.000 tonnes sorgho et 3.000 tonnes riz blanc) dans le cadre du Projet d'Appui au Stockage de Sécurité Alimentaire en Afrique de l'Ouest. Pour plus d'infos > <http://www.araa-raaf.org/appel.html#appelRRA1>
- Octroi de 1,2 million d'USD (650 millions de FCFA) du gouvernement du Danemark à l'UNICEF en vue d'aider cette organisation à lutter contre la malnutrition infantile au Mali au profit de 135.000 enfants. Pour plus d'infos > malijet.com/la_societe_malienne_aujourd'hui/153323-malnutrition-infantile-au-mali-unicef-et-la-cooperation-danois.html
- Remise de kits de décorticage et de transformation du fonio d'une valeur totale de 203.028.000 FCFA par le programme de productivité agricole en Afrique de l'ouest (PPAAO) au profit des associations et groupements féminins membres de l'Association pour la Promotion Féminine (APF). Plus d'infos > www.essor.ml/2016/05/autonomisation-des-femmes-le-ppaaoo-facilite-la-tranformation-du-fonio/
- Session d'évaluation du projet « Assistance Alimentaire pour Actifs » (3A) financé par le PAM destiné au renforcement de la résilience des communautés vulnérables. Pour plus d'infos > www.essor.ml/2016/05/securite-alimentaire-le-projet-3a-sevalue/
- L'Association Semencière du Mali - ASSEMA - en partenariat avec la DNA et ses partenaires financiers, a démarré une série de bourses aux semences qui se sont déroulé à Sikasso (28-29 avril), Ségou (9-10 mai) et Mopti (18-19 mai). L'objectif est de valoriser les semences améliorées et adaptées aux changements climatiques afin d'atteindre l'autosuffisance alimentaire.
- Tenue de la 1^{ère} session du comité de pilotage du cadre de programmation par pays (2013-2017) de la FAO pour le Mali avec un financement disponible de 36,593 milliards FCFA destiné à trois axes prioritaires : i) l'appui à la production, à la compétitivité des filières et à la sécurité alimentaire, ii) la gestion durable des ressources naturelles et l'amélioration de l'environnement, iii) le renforcement de la résilience des populations vulnérables affectées par les crises alimentaires et nutritionnelles et les conflits. Plus d'infos > www.essor.ml/2016/05/mali-fao-le-cadre-de-programmation-tient-sa-premiere-session/

Burkina Faso

Actions de développement :

- Le Programme National de Gestion des Terroirs à l'heure du bilan d'étape à l'occasion de son comité de pilotage. Plus d'infos > <http://lefaso.net/spip.php?article70480>
- Stratégie de croissance accélérée et de développement durable (SCADD) : en prélude à sa revue annuelle, le projet de rapport 2015 révèle des résultats globalement mitigés. Plus d'infos > <http://lefaso.net/spip.php?article70751>
- Journées promotionnelles du niébé du Bam : la problématique de l'écoulement s'invite à la 4^e édition. Plus d'infos > <http://lefaso.net/spip.php?article70757>
- Maraîchage dans la région de Ouahigouya : plusieurs hectares de production endommagés par une pluie de 52 mm début avril. Plus d'infos > <http://lefaso.net/spip.php?article70584>
- Problèmes de la filière et retour au coton conventionnel non OGM : le DG de la SOFITEX en tournée de sensibilisation à l'Ouest. Plus d'infos > <http://lefaso.net/spip.php?article70645>
- Projet USAID-C4CP : l'Union des groupements pour la commercialisation des produits agricoles de la Boucle du Mouhoun (UGCPA/BM) est satisfaite du bilan dressé après une année d'activités. Plus d'infos > <http://lefaso.net/spip.php?article70908>

5- Actions menées (avril 2016)

AcSSA – Niger

Formations :

- **Gestion des banques d'intrants : 2 sessions**
Une session à Agadez du 25 au 26 avril pour 45 participants
Une session à Say du 22 au 24 avril au profit de 35 participants de 5 villages dont 28 femmes
- **Gestion de la qualité dans les UT**
Une session organisée les 5 et 7 avril à Niamey, au profit de 15 responsables de la fédération des unions des UT (FENITRAPAP) et de 3 responsables des nouvelles UT.
- **Formation sur la législation des PME**
Une session tenue le 6 avril 2016 à Niamey au bénéfice de 15 responsables de la fédération FENITRAPAP.
- **Formation sur la réglementation des emballages**
Une session organisée le 8 avril à Niamey pour 15 responsables de la fédération FENITRAPAP
- **Techniques de stockage et de conservation des céréales et produits transformés :**
Une session organisée du 04 au 05 avril à Tillabéry au profit des 18 femmes de l'UT du groupement Wafakou.
- **Techniques de confection des banquettes :** une session tenue du 4 au 5 avril à Tchiro Fandou (Say) pour 15 participants.
- **Techniques de fabrication du compost**
Deux sessions organisées à Say du 11 au 13 avril et du 29 au 30 avril au profit de 30 producteurs du village de Koba.

Commercialisation :

- Suivi des contrats de transaction signés au cours des bourses internationales de Ouagadougou en 2015.
- Promotion des produits transformés : Organisation d'une séance de dégustation des produits locaux transformés à Tillabéry le 15 avril.

Appui/conseil :

- Appui aux OP dans la commercialisation des produits.
- Appui aux BC et fédérations régionales dans la gestion de leurs stocks.
- Appui aux banques d'intrants dans la gestion et le réapprovisionnement en intrants.
- Suivi et appui conseil agricole sur deux sites maraichers de la commune de Say exploités par 2 groupements féminins.
- Suivi de la production au niveau des UT à Niamey, Zinder, Say, Kollo et Agadez.

Autres :

- Atelier de restitution des résultats de l'audit organisationnel et opérationnel d'AcSSA à Niamey le 1^{er} avril 2016.
- Du 15 au 16 avril : participation d'AcSSA au COPIL du projet DIAPOCO à Ouagadougou.
- Du 18 au 19 avril à Dori : formation en plaidoyer des leaders paysans, des élus locaux et des acteurs des médias du Niger et Burkina.
- Du 20 au 21 avril à Dori: atelier transfrontalier Niger- Burkina sur les politiques publiques de sécurité alimentaire,

AMASSA – Mali

Formations : RAS

Commercialisation :

- Participation de deux associations féminines de Kayes à la FIARA Dakar avec 0,623 tonnes de produits et la réalisation d'un chiffre d'affaire de 561.000 F CFA.
- Achat de 8 tonnes de matières premières (maïs, fonio et arachide) par les UT de Kayes pour 2.405.000 FCFA.
- Achat de 3,404 tonnes de matières premières toutes céréales confondues pour un montant de 1.135.000 FCFA par les UT de Mopti et des ventes de 0,829 tonne pour une valeur estimée à 985.000 FCFA.

Appui/conseil :

- Animation, suivi et gestion de la plate-forme <http://mali.simagri.net>
- Reconstitution et gestion des stocks de matières premières au niveau des UT.
- Suivi de la mise en œuvre des contrats de transactions signés lors des bourses céréalières.

- Mise en application des plans de campagne de commercialisation des OP.
- Réalisation de 12 ateliers de bilan et de planification avec les OP dans les zones du P4P de Koutiala, Ségou et Koro.

Autres :

- Organisation de 4 débats communautaires dans le cadre du projet DIAPOCO à Kayes avec la participation de 281 personnes. Les thèmes ont été abordés : « L'érosion des berges et son impact sur la sécurité alimentaire dans la zone d'intervention de l'URCAK »; « Les semences locales paysanne dans la zone du Guidimakha »; « la problématique de la gestion des stocks communautaires ou de proximité et la pérennisation » et « La production de la semence d'oignon violet de Galmi et son impact sur la sécurité alimentaire dans la zone d'intervention de l'URCAK ».

APROSSA – Burkina

Formations :

- Atelier de concertation des leaders des unions sur les achats et ventes groupés : 3 sessions
Du 21 au 22 avril à Dédougou pour 15 participants dont 5 femmes.
Du 19 au 21 avril au Centre Zacharie de Koupéla pour 15 participants dont 6 femmes.
Du 27 au 29 avril à Dori pour 15 participants dont 3 femmes.

Commercialisation :

- Transaction de 300 sacs de céréales (110 sacs de sorgho et 190 sacs de mil) entre un opérateur du Sahel et l'Union régionale de la Boucle du Mouhoun pour un montant de 5.330.000 FCFA.
- Transaction de 16 sacs de 100 kg de fonio décortiqué entre une opératrice de Nouna et des transformatrices de Ouaga.
- Transactions entre Sindaogo Abdou de Pouytenga et Sawadogo Soumaïla de Bobo portant sur 865 sacs de maïs blanc.
- Transactions entre Sindaogo Abdou de Pouytenga et El Hadji Abdou Hassan du Niger portant sur 865 sacs de maïs blanc.

- Approvisionnement des banques de céréales de l'Union régionale du Sahel de 300 sacs (dont 183 sacs mil et 117 sacs de sorgho)
- Livraison de 380 sacs de sorgho et de 250 sacs de mil à un commerçant de Titabé par AWA Traoré de Fada N Gourma.

Appuis conseil :

- Suivi de la gestion de la plateforme électronique WEB to SMS SIMAgri <http://www.simagri.net>, la plateforme d'information sur les prix, les offres d'achat et de vente des produits agricoles, et autres ;
- Suivi de la gestion et du remboursement des crédits ;
- Suivi de l'approvisionnement et de la gestion BC ;
- Suivi des transactions conclues lors des bourses ;
- Stratégie de distribution des semences (collecte de besoin en semence et distribution) aux OP bénéficiaires du projet MISEREOR ;
- Participation au cadre de concertation des partenaires du P4P à Ouagadougou.