



## Point sur la situation alimentaire au Sahel (PSA)

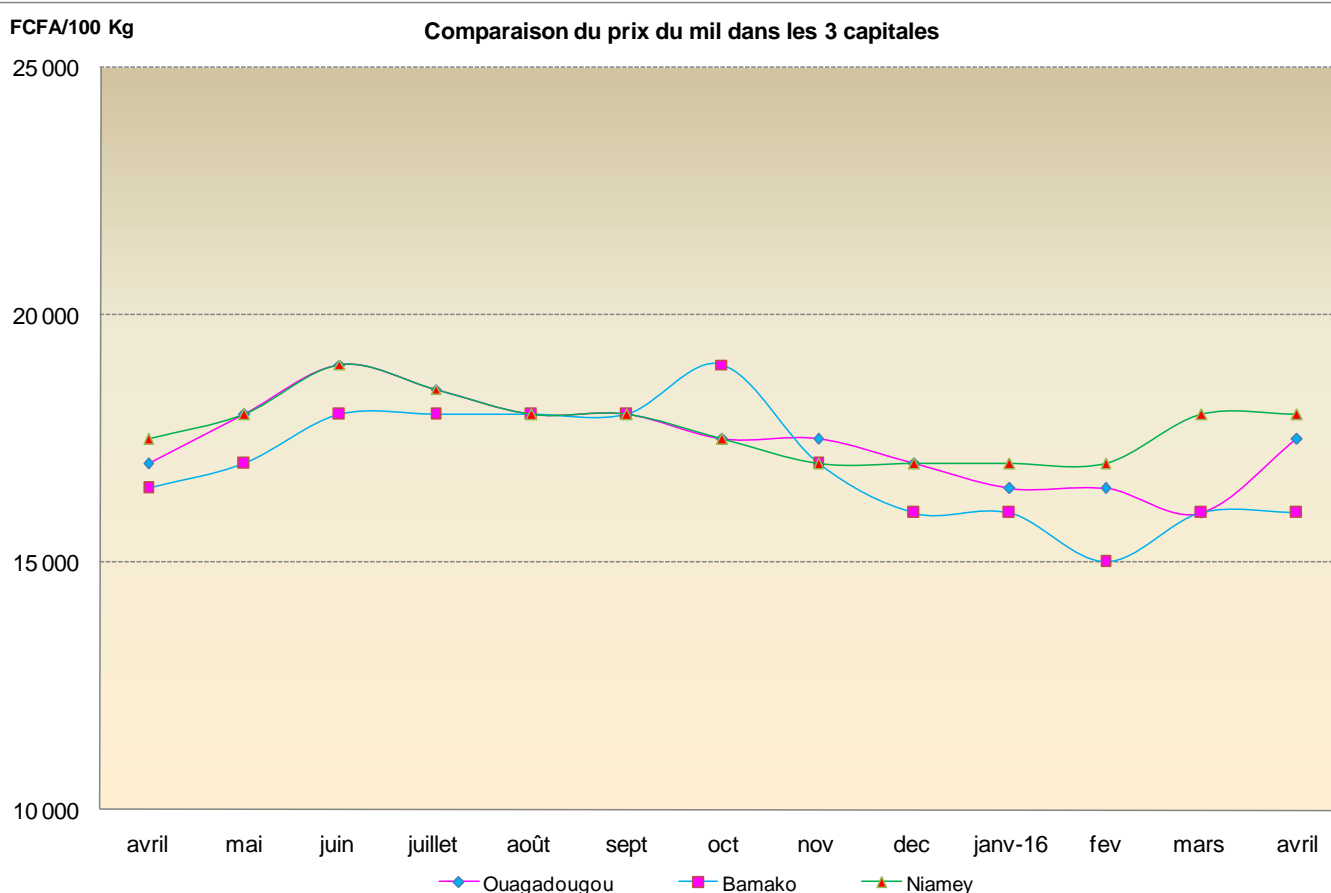
Bulletin mensuel d'information sur le prix des céréales : Niger - Mali - Burkina Faso

Suivi de campagne n°180 - début avril 2016

Archives du bulletin PSA > [www.afriqueverte.org/index.cfm?srub=59](http://www.afriqueverte.org/index.cfm?srub=59)

**DEBUT AVRIL LA TENDANCE GENERALE DE L'EVOLUTION DES PRIX DES CEREALES EST A LA HAUSSE AU BURKINA ET A LA STABILITE AU MALI ET AU NIGER.**

### 1- PRIX DES CEREALES : pour le sac de 100 kg, en FCFA (prix à la consommation)



**Comparatif du prix du mil début avril 2016 :**

**Prix par rapport au mois passé (mars 2016) :**

**+9% à Ouaga, +0% à Bamako, +0% à Niamey**

**Prix par rapport à l'année passée (avril 2015) :**

**+3% à Ouaga, -3% à Bamako, +3% à Niamey**

**Par rapport à la moyenne des 5 dernières années (avril 2011 – avril 2015)**

**-8% à Ouaga, -13% à Bamako, -21% à Niamey**

# 1-1 AcSSA Afrique Verte Niger

Source : SimA et Réseau des animateurs AcSSA

Régions	Marchés de référence	Riz importé	Mil local	Sorgho local	Maïs importé
Zinder	Dolé	46 000	16 000	16 000	16 000
Maradi	Grand marché	43 000	15 500	15 000	18 000
Dosso	Grand marché	43 000	18 000	19 000	18 000
Tillabéry	Tillabéry commune	41 000	19 000	19 000	20 000
Agadez	Marché de l'Est	45 000	20 000	18 000	26 000
Niamey	Katakò	39 000	18 000	16 000	18 000

**Commentaire général** : début avril, la tendance générale des prix des céréales est à la hausse pour le mil et à la stabilité pour les autres céréales. Les hausses ont été enregistrées : i) pour le **mil** à Agadez (+8%), Zinder (+7%), Maradi (+3%) et Dosso (+3%), ii) pour le **sorgho** à Maradi (+7%) et iii) pour le **maïs** à Agadez (+8%) et à Niamey (+6%). Seul le prix du maïs a enregistré une baisse à Zinder (-11%).

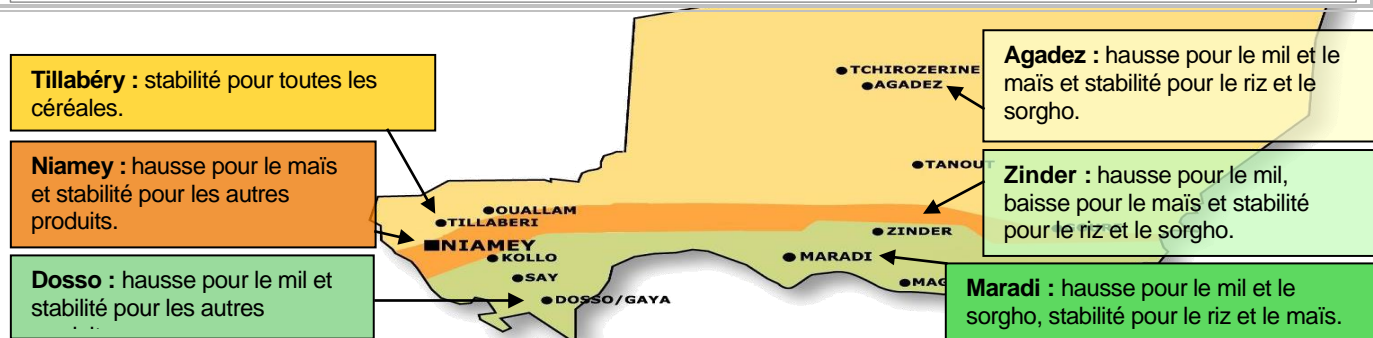
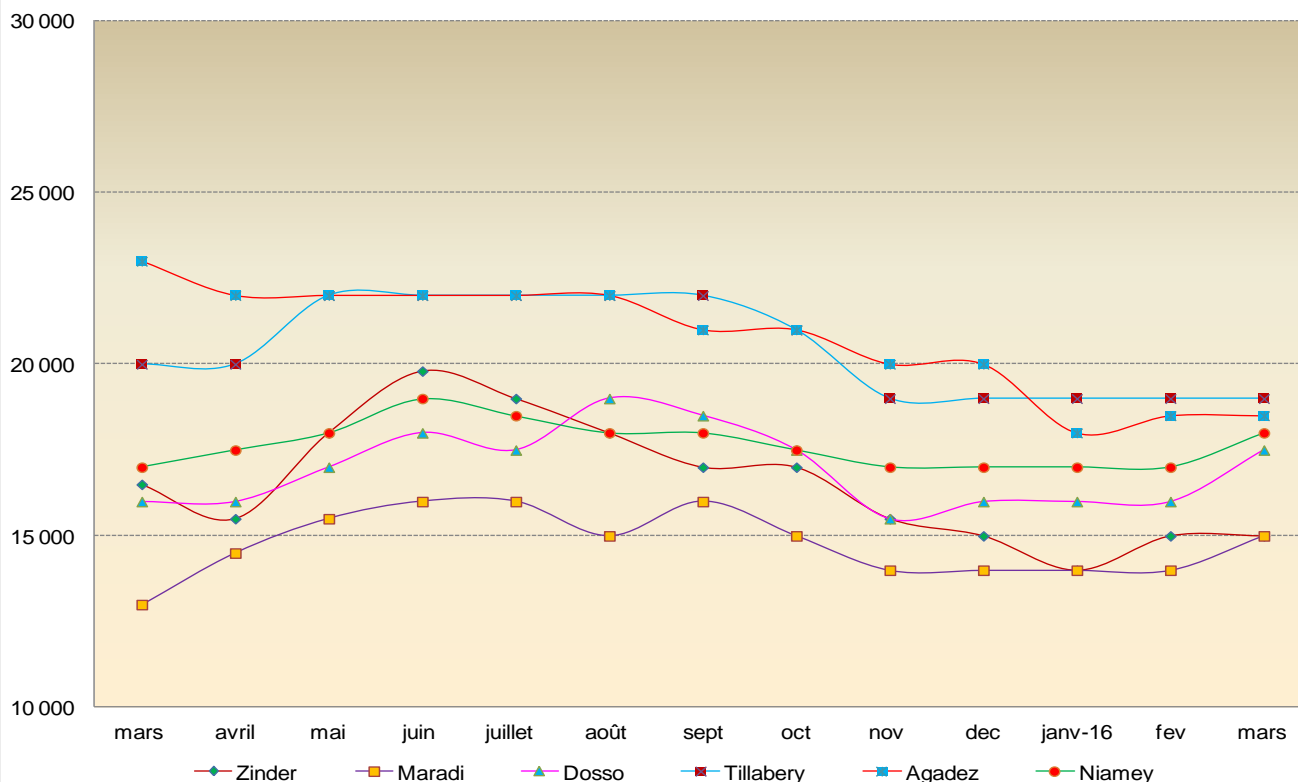
**L'analyse spatiale des prix** classe le marché d'Agadez au premier rang des marchés les plus chers, suivi de Tillabéry, Dosso, Niamey, Zinder et Maradi. **L'analyse de l'évolution des prix en fonction des produits** indique : i) pour le **riz**, stabilité sur tous les marchés, ii) pour le **mil**, stabilité à Tillabéry et Niamey et hausse sur les autres marchés, iii) pour le **sorgho**, hausse à Maradi et stabilité sur les autres marchés, et enfin iv) pour le **maïs**, baisse à Zinder, hausse à Agadez et à Niamey, et stabilité sur les autres marchés.

**Comparés à début avril 2015**, les prix sont globalement en hausse pour les céréales sèches, sauf pour le **mil** à Agadez (-9%) et à Tillabéry (-5%) et pour le **sorgho** à Agadez (-10%). Pour le **mil**, hausse à Dosso (+13%), à Maradi (+7%) et à Niamey et Zinder (+3%). Pour le **sorgho**, hausse à Maradi (+15%), à Dosso (+12%), à Niamey (+10%) et à Tillabéry (+6%). Pour le **maïs**, hausse à Dosso (+29%), Niamey (+24%), Maradi (+20%), Agadez (+13%) et Tillabéry (+11%). Pour le **riz**, hausse à Niamey (+3%) et à Dosso (+2%), baisse à Maradi et Tillabéry (-2%) et stabilité ailleurs.

**Comparés à la moyenne des 5 dernières années**, les prix sont en baisse pour toutes les céréales et sur tous les marchés, sauf sur celui de Dosso pour le **riz** (+1%) et celui d'Agadez pour le **maïs** (+6%). Les baisses varient, pour le **mil** de -12% à Dosso à -25% à Zinder, pour le **sorgho** de -3% à Dosso à -17% à Maradi et Agadez, pour le **maïs** de -3% à Dosso à -22% à Zinder, et pour le **riz** de -1% à Zinder à -8% à Agadez.

FCFA/100 Kg

Evolution du prix du mil au Niger



## 1-2 AMASSA Afrique Verte Mali

Source : OMA et Réseau des animateurs AMASSA

Régions	Marchés de référence	Riz local	Riz importé	Mil local	Sorgho local	Mais local
Bamako	Bagadadji	34 000	31 500	16 000	14 000	14 000
Kayes	Kayes centre	42 000	30 000	19 000	16 000	14 000
Sikasso	Sikasso centre	30 000	34 000	16 000	13 500	12 500
Ségou	Ségou centre	32 500	-	14 000	14 000	13 000
Mopti	Mopti digue	32 500	33 000	17 500	15 000	15 000
Gao	Parcage	38 000	36 000	16 500	16 000	16 500
Tombouctou	Yoobouber	35 000	32 000	22 000	25 000	25 000

**Commentaire général** : début avril, la tendance générale de l'évolution des prix des céréales est à la stabilité à quelques exceptions près. Des mouvements à la hausse sont observés : i) pour le **riz importé** à Kayes (+3%), ii) pour le **mil** à Kayes (+3%), iii) pour le **sorgho** à Kayes (+3%) et Sikasso (+4%), iv) pour le **maïs** à Kayes (+4%), Sikasso (+4%) et Bamako (+4%). Seul le **riz local** a enregistré une baisse sur les marchés de Kayes (-5%), Bamako (-3%) et Gao (-1%).

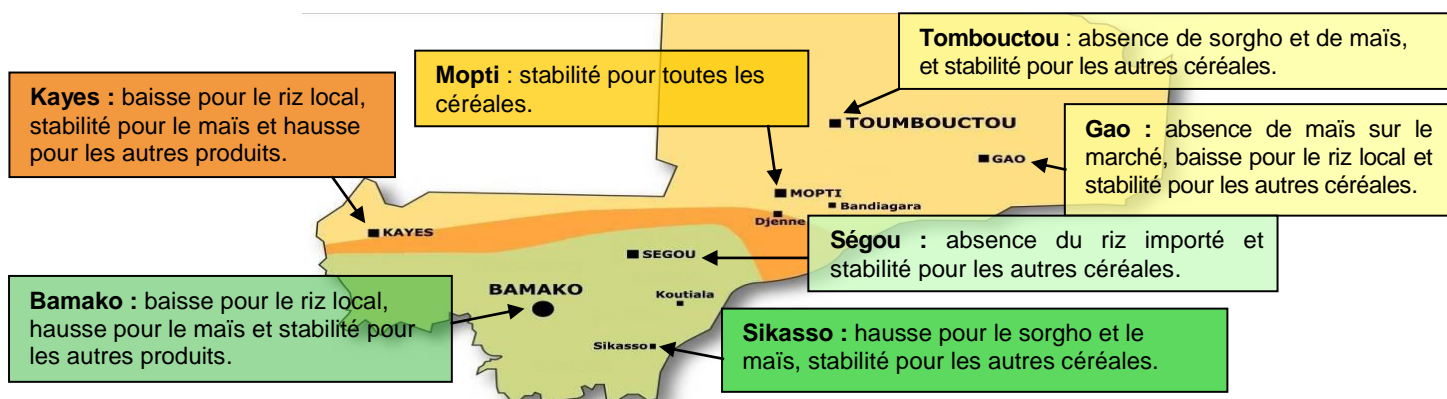
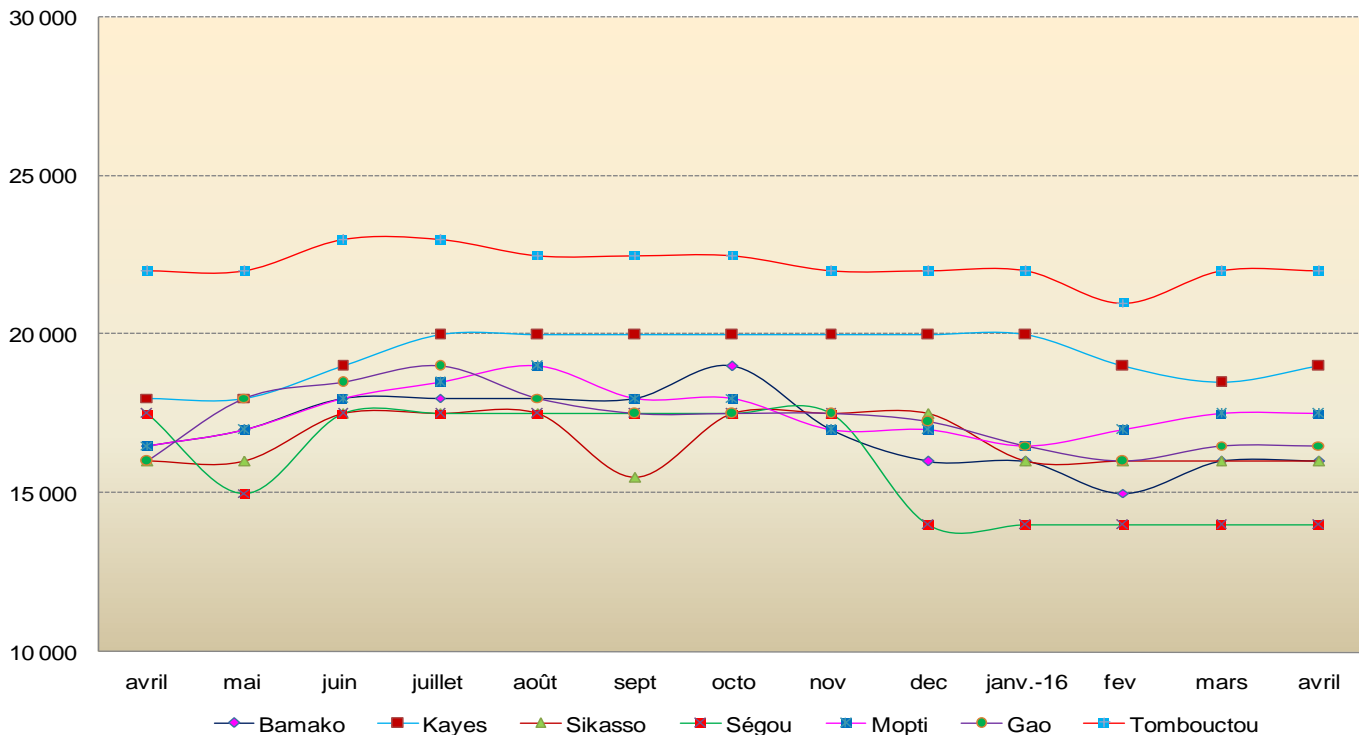
**L'analyse spatiale par produit et par marché** indique que Sikasso est le marché le moins cher pour le **riz local**, Kayes le moins cher pour le **riz importé**, Ségou le moins cher pour le **mil** et Sikasso le moins cher pour le **sorgho et le maïs**. Les marchés les plus chers restent : Kayes pour le **riz local**, Gao pour le **riz importé**, Tombouctou pour le **mil**, le **sorgho** et le **maïs**.

**Comparés à début avril 2015**, les prix sont globalement en baisse pour le **sorgho** et en hausse pour le **riz**, le **mil** et le **maïs**. Pour le **sorgho**, baisse à Ségou (-20%), Sikasso (-10%) et Bamako (-7%), stabilité ailleurs. Pour le **mil**, hausse à Kayes (+6%), Mopti (+6%) et Gao (+3%), baisse à Ségou (-20%) et Bamako (-3%), stabilité à Sikasso et Tombouctou. Pour le **maïs**, hausse à Gao (+18%), Bamako (+8%), Kayes (+8%) et Mopti (+7%). Pour le **riz importé** hausse à Tombouctou (+10%), Gao (+7), Sikasso (+6%) et Kayes (+5%), baisse à Bamako (-5%) et Mopti (-3%). Pour le **riz local**, hausse Tombouctou (+6%), Bamako (+3%), Mopti (+2%) et Gao (+1%), stabilité à Kayes, Sikasso et Ségou.

**Comparés à la moyenne des 5 dernières années**, les prix sont en baisse pour toutes les céréales, excepté i) pour le **riz local** à Tombouctou (+4%), Kayes (+3%) et Ségou (+2%), ii) pour le **riz importé** à Sikasso (+2%) et iii) pour le **mil** à Kayes (+1%). Les baisses varient : i) pour le **mil** de -4% à Tombouctou à -17% à Ségou, ii) pour le **sorgho** de -9% à Kayes et Gao à -18% à Bamako, iii) pour le **maïs** de -4% à Bamako à -14% à Ségou, iv) pour le **riz local** -4% à Sikasso et -2% à Mopti et Gao, et enfin v) pour le **riz importé** -7% à Bamako et -1% à Mopti et Tombouctou.

FCFA/100Kg

Evolution du prix du mil au Mali



### 1-3 APROSSA Afrique Verte Burkina

Source : Réseau des animateurs APROSSA

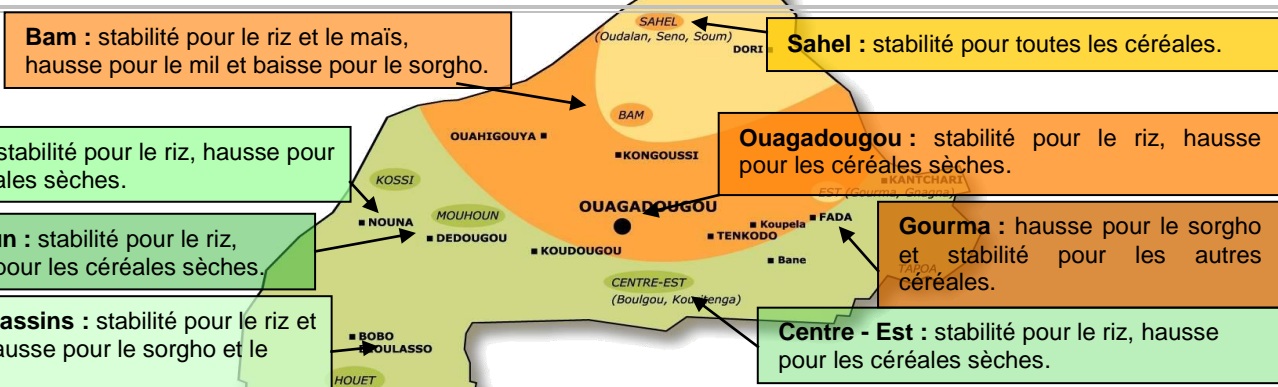
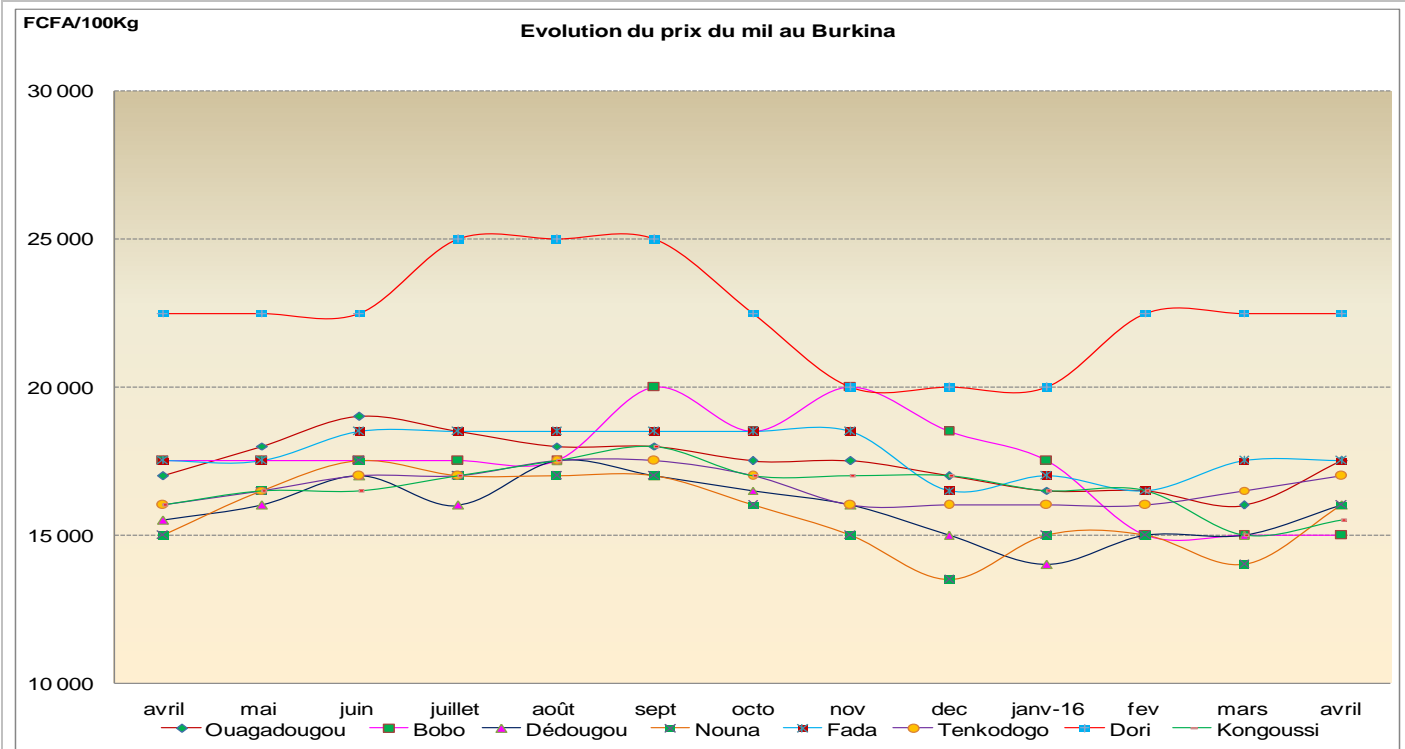
Régions	Marchés de référence	Riz importé	Mil local	Sorgho local	Maïs local
Ouagadougou	Sankaryaré	35 000	17 500	16 000	15 000
Hauts Bassins (Bobo)	Nienéta	40 000	15 000	15 000	13 000
Mouhoun (Dédougou)	Dédougou	40 000	16 000	14 500	13 500
Kossi (Nouna)	Grand Marché de Nouna	40 000	16 000	14 000	14 000
Gourma (Fada)	Fada N'Gourma	38 000	17 500	16 500	15 000
Centre-Est (Tenkodogo)	Pouytenga	42 000	17 000	16 000	16 000
Sahel (Dori)	Dori	45 000	22 500	20 000	20 000
Bam (Kongoussi)	Kongoussi	36 000	15 500	14 500	15 000

**Commentaire général :** début avril, la tendance générale des prix est à la hausse pour les céréales sèches et à la stabilité pour le riz. Les hausses ont été enregistrées, i) pour le **mil** à Nouna (+14%), Ouagadougou (+9%), Dédougou (+7%) et à Pouytenga et Kongoussi (+3%), ii) pour le **sorgho** à Ouagadougou (+28%), Bobo (+20%), Dédougou et Nouna (+12%), Fada (+10%) et à Tenkodogo / Pouytenga (+7%), iii) pour le **maïs** à Tenkodogo / Pouytenga (+14%), Nouna (+8%), Ouagadougou (+7%) et à Bobo et Dédougou (+4%). Une seule baisse a été enregistrée sur le marché de Kongoussi pour le sorgho (-3%).

**L'analyse par région fait ressortir** que les marchés les moins chers sont : Ouagadougou pour le **riz**, Bobo pour le **mil** et le **maïs** et Nouna pour le **sorgho**. Le marché de Dori reste le plus cher pour l'ensemble des céréales.

**Comparés à début avril 2015**, les prix sont globalement stables pour le **riz** et en hausse pour les céréales sèches, excepté sur le marché de Kongoussi où ils sont en baisse. Pour le **mil**, les hausses varient de +3% à Ouagadougou et Dédougou à +7% à Nouna. Pour le **sorgho**, les hausses sont de +3% à Ouagadougou à +18% à Fada. Pour le **maïs**, les hausses sont de +13% à Bobo et Dédougou à +20% à Ouagadougou. Les baisses ont été observées sur le marché de Kongoussi pour le **riz** (-8%), pour le **mil**, le **sorgho** et le **maïs** (-3%) et sur le marché de Bobo pour le **mil** (-14%).

**Comparés à la moyenne des 5 dernières années**, les prix sont globalement en baisse. Toutefois, quelques hausses sont observées : i) pour le **riz** à Dédougou et Nouna (+9%) et à Dori (+1%), ii) pour le **sorgho** à Dori (+9%) et à Fada (+5%) et iii) pour le **maïs** à Dori (+12%), Ouagadougou (+6%), Tenkodogo / Pouytenga (+3%) et Bobo (+2%). Les baisses varient : i) pour le **mil**, de -2% Dori à -21% à Bobo, ii) pour le **sorgho** de -3% à Dédougou à -10% à Kongoussi, et iii) pour le **maïs** de -1% à Fada à -12% à Nouna. Pour le **riz**, les prix sont en baisse à Kongoussi (-10%) et à Ouagadougou (-6%).



## 2- Etat de la sécurité alimentaire dans les pays

### AcSSA – Niger

Début avril, la situation alimentaire reste globalement bonne. Elle est caractérisée par un bon niveau d'approvisionnement des marchés en céréales locales et importées. Bien que leur offre soit en baisse par rapport au mois précédent, les produits maraichers sont toujours présents sur les marchés. Les prix des céréales sont globalement stables, excepté le mil qui a enregistré quelques hausses. Toutefois, en l'absence de mesures idoines d'atténuation, la fin de la campagne de cultures de contre saison et l'amorce de la période de soudure sont susceptibles de dégrader la situation des populations vulnérables au cours des prochains mois. Dans la région de Diffa, la réponse à la situation créée par des groupes armés dans le Nord Est du Nigéria continue de mobiliser les acteurs humanitaires et l'Etat.

**Agadez** : la situation alimentaire est globalement bonne. Elle se caractérise dans la région par un bon approvisionnement du marché en céréales et autres produits alimentaires et une légère hausse du prix de certaines céréales. Zone d'élevage par excellence, la situation pastorale se caractérise par : i) un mauvais état d'embonpoint du petit cheptel (caprins et ovins) et une baisse consécutive de leurs prix, ii) une flambée des prix du gros cheptel (camelin et bovins).

**Zinder** : la situation alimentaire est bonne dans l'ensemble et est relativement identique à celle du mois précédent. Toutefois, le déplacement du principal marché de Zinder, « Marché Dolé », sur plusieurs sites ne permet pas d'apprécier correctement le niveau d'approvisionnement de la ville de Zinder. Cependant, on note un bon niveau de ravitaillement du principal site - celui de l'Hippodrome - en céréales locales et importées. On observe également une baisse du rythme d'approvisionnement des marchés en produits maraichers qui continuent tout de même à renforcer la consommation des ménages tant en qualité qu'en quantité.

**Maradi** : la situation alimentaire est bonne dans la région. Les marchés sont bien approvisionnés en céréales locales et importées. Les prix sont relativement stables. Les besoins de financement de la nouvelle campagne agricole favorisent la mise en marché des cultures de rente, notamment le niébé et l'arachide.

**Tillabéry** : la situation alimentaire reste globalement bonne et stable par rapport au mois précédent. Les marchés sont bien approvisionnés en céréales importées mais peu en céréales locales (mil et sorgho). Pour l'instant, la disponibilité et la diversité des produits maraichers sur les marchés contribuent à la satisfaction des besoins alimentaires des populations, notamment dans la zone riveraine du fleuve Niger, et font stagner la demande en céréales et conséquemment les prix.

**Dosso** : la situation alimentaire est globalement bonne dans la région. Les marchés restent relativement bien approvisionnés en céréales locales et importées, en légumineuses et en produits maraichers. La situation est renforcée par les importations alimentaires en provenance du Nigeria et du Bénin voisins.

### AMASSA – Mali

La situation alimentaire est jugée globalement acceptable. Elle est marquée par de bonnes disponibilités alimentaires grâce à la production agricole de 2015/2016 qui dégage un excédent de 1.635.000 tonnes. L'approvisionnement des marchés en céréales d'origine locale est suffisant. Toutefois, en dépit de cette situation, l'attention reste de mise pour certaines populations en situation d'urgence. En effet, selon les résultats du cadre harmonisé, plus de 423.000 personnes ont besoin d'aide alimentaire immédiate et des actions de résilience doivent être entreprises pour 3.029.128 personnes qui sont en situation de stress ou en situation alimentaire un peu difficile.

**Bamako** : la situation alimentaire reste normale. Elle est marquée par des disponibilités alimentaires suffisantes sur le marché et une certaine stabilité des prix.

**Kayes** : la situation alimentaire demeure normale. Les disponibilités céréalières sont suffisantes pour satisfaire les besoins des populations. Les stocks communautaires sont en cours de reconstitution en fonction des localités. Les stocks publics OPAM sont à 2.367,4 tonnes de mil/sorgho en SNS et à 113,2 tonnes de mil/sorgho en SIE en vente à 16.000 FCFA le sac à travers la région.

**Sikasso** : la situation alimentaire est satisfaisante dans la région. Elle reste marquée par une bonne disponibilité en céréales et produits maraichers, accompagnée par une relative stabilité des prix.

**Ségou** : la situation alimentaire est normale à travers la région. Elle reste marquée par une bonne disponibilité céréalière d'origine locale et conforme aux habitudes alimentaires. Les productions maraichères apportent une contribution à l'alimentation des populations et la création de revenus pour les exploitants.

**Mopti** : la situation alimentaire demeure satisfaisante dans la région. Elle se traduit par une disponibilité des produits agricoles sur les marchés qui sont ainsi bien approvisionnés. Les stocks publics à l'OPAM sont de 344,700 tonnes de mil en SNS.

**Gao** : la situation alimentaire reste marquée par la situation sécuritaire qui, par moment, continue d'affecter la fluidité des échanges économiques. Le niveau d'approvisionnement du marché est tout de même satisfaisant par rapport aux besoins des populations.

**Tombouctou** : la situation alimentaire est jugée bonne à moyenne dans la région. Le marché est faiblement approvisionné en céréales mais les disponibilités physiques sont globalement suffisantes pour satisfaire la demande locale.

### APROSSA – Burkina

Début avril, la situation alimentaire reste toujours satisfaisante dans l'ensemble malgré la hausse des prix enregistrée pour les céréales sèches. Elle reste caractérisée par une disponibilité moyenne des céréales sur les marchés. On note toujours, dans certaines localités, la poursuite des appuis des partenaires humanitaires qui contribuent à améliorer la situation nutritionnelle des ménages.

**Hauts Bassins** : la situation alimentaire est toujours satisfaisante dans la région. Elle se traduit par la disponibilité des céréales sur le marché.

**Mouhoun** : la situation alimentaire est toujours satisfaisante. Elle se traduit par une disponibilité des produits agricoles sur le marché. Toutefois, on remarque une rareté de certains produits comme le maïs. La présence sur le marché des produits de contre saison contribue à la variabilité et à l'amélioration des habitudes alimentaires des ménages.

**Gourma** : la situation alimentaire est toujours satisfaisante. Elle se traduit par un approvisionnement régulier des marchés de la région et une demande assez stable excepté pour le sorgho. La hausse du prix du sorgho est consécutive à une forte demande de cette céréale utilisée pour la préparation de la bière locale très demandée en cette période.

**Centre Est** : la situation alimentaire est toujours satisfaisante dans la région. Elle est caractérisée par une disponibilité des stocks des ménages et des stocks commerciaux sur le marché.

**Sahel** : malgré les prix élevés, la situation alimentaire est bonne pour le moment car au moins les repas quotidiens sont assurés. La stabilité des prix des céréales sèches traduit une régularité et une disponibilité des produits sur le marché. Cette stabilité des prix est consécutive à une stabilité de la demande et aux appuis des partenaires sociaux (Etat, ONG).

**Centre Nord** : la situation alimentaire est globalement satisfaisante. Elle se caractérise par une disponibilité moyenne des céréales tant au niveau des ménages que sur le marché.

### 3- Campagne agricole

#### Niger

La situation agricole est caractérisée par la poursuite des activités de maraîchage dans toutes les régions du pays mais avec une intensité moins forte à cause de la chaleur, de la baisse du niveau de la nappe phréatique et du tarissement de plusieurs cours d'eau de surface. On observe une offre moins importante en produits maraîchers sur les différents marchés. Cette offre est dominée par l'oignon dont le prix continue sa baisse.

En rappel, les résultats provisoires de la campagne agricole d'hivernage 2015 font ressortir un excédent céréalier brut de 88.791 tonnes qui cache des disparités inter et intra régionales. Au total, 4.089 villages agricoles répartis sur l'ensemble des régions du pays ont été déclarés déficitaires à plus de 50 pour cent. Les régions les plus concernées sont Zinder (1.383 villages déficitaires), Tillabéry (804 villages déficitaires), Dosso (521 villages déficitaires) et Diffa (474 villages déficitaires).

Les activités agricoles de la période se caractérisent également par la préparation des champs dunaires pour la campagne d'hivernage 2016. Les principales actions entreprises par les paysans sont : le défrichage, l'épandage du fumier et l'incinération des branches à épines.

Sur les périmètres rizicoles situés le long du fleuve, les activités liées à la campagne saison sèche 2016 se poursuivent normalement avec un stade variant de l'épiaison à un début de maturation.

Le déficit fourrager de plus de 9 millions de tonnes de matières sèches enregistré à l'issue de la campagne 2015 rend les conditions d'élevage difficiles dans certaines zones. La situation pastorale se caractérise dans la région d'Agadez par : i) un mauvais embonpoint des petits ruminants (caprins et ovins) et conséquemment, une baisse de leurs prix sur le marché, ii) une hausse des prix des gros ruminants (bovins, camelin).

#### Mali

La période reste marquée par la poursuite des activités de commercialisation des produits issus de la campagne agricole 2015-2016. Aussi, les activités de cultures de décrue et maraîchage se poursuivent toujours au rythme du retrait progressif et de la disponibilité en eau. Les produits maraîchers restent encore abondants sur les marchés et améliorent autant l'état nutritionnel de la population que les revenus des exploitants.

Les conditions de l'élevage sont globalement assez bonnes avec des pâturages plus ou moins fournis ; les conditions d'abreuvement se dégradent petit à petit au niveau des points d'eau. L'état d'embonpoint des animaux et le niveau des productions animales sont globalement moyens.

Les préparatifs de la campagne agricole 2016-2017 vont bon train, à peine les résultats de la précédente proclamés (En rappel la production 2015/2016 est estimée à 8.045.669 tonnes toutes céréales confondues avec un excédent de 1.635.000 tonnes). Les objectifs de production céréalière pour la campagne agricole 2016-2017 sont fixés à 8.798.408 tonnes, dont 2.712.956 tonnes de riz (30,8%). Cette production rizicole attendue devrait connaître une augmentation de 11% par rapport aux résultats provisoires de la campagne 2015/2016 qui étaient de 2.451.321 tonnes. La production totale de riz paddy attendue est répartie comme suit : riz de saison 2.578.766 tonnes (95,1 %), riz de contre saison 134.190 tonnes (4,9 %). Il est attendu une production de 2.400.548 tonnes de maïs (27,3%), de 2.010.900 tonnes de mil (22,9%) et de 1.596.437 tonnes de sorgho (18,1%).

L'excédent céréalier prévisionnel est estimé à 3 millions de tonnes, dont 525.000 tonnes de riz et 2,475 millions de céréales sèches.

Le coût de la campagne agricole 2016-2017 est estimé à 201,114 milliards FCFA, dont 36,113 milliards FCFA de subvention qui seront déboursés par l'Etat pour les intrants de productions végétales et animales, et 6,045 milliards FCFA pour les équipements agricoles. La part des producteurs au processus de la subvention est de 70,073 milliards FCFA

#### Burkina

La production céréalière prévisionnelle 2015-2016 est estimée à 4.535.939 tonnes dont plus du tiers (34%) est constitué de maïs, résultat globalement stable par rapport à la campagne écoulée et à la moyenne des cinq dernières campagnes. La production des autres cultures vivrières est estimée à 791.904 tonnes soit une augmentation de 13,86% par rapport à la campagne passée, avec une baisse de 3,10% par rapport à la moyenne des cinq dernières années. Quant à la production des cultures de rente, elle a été estimée à 1.567.220 tonnes, soit une stabilité par rapport à la campagne passée, mais avec une forte augmentation (+37,92%) comparée à la moyenne des cinq dernières campagnes.

Début avril, les activités agricoles sont dominées par les cultures maraîchères pratiquées aux abords des retenues d'eau et par d'autres activités de contre saison comme : l'artisanat, le petit commerce, l'orpaillage, ... Sur les marchés, on observe une bonne disponibilité des produits maraîchers. Bien qu'ayant baissés par endroit, les niveaux des points d'eau permettent encore de mener des activités de maraîchage et aussi de faciliter l'abreuvement des animaux. Quant aux pâturages, ils se font de plus en plus rares, ce qui entraîne souvent la transhumance vers certaines régions.

Au cours du mois de mars, certaines régions ont enregistré quelques pluies.

## 4- Actions du gouvernement, des organismes internationaux et des ONG (non exhaustif)

### Niger

#### Actions d'urgence :

- Le Gouvernement et les acteurs humanitaires poursuivent les opérations d'assistance en faveur des populations déplacées de la région de Diffa où la situation humanitaire reste toujours marquée par la gestion des conséquences des attaques des groupes armés du nord Nigéria. Les appuis apportés aux populations concernent plusieurs secteurs : sécurité alimentaire, biens non alimentaires, santé et nutrition, eau hygiène et assainissement, éducation...

#### Actions de développement :

- Reconstitution des stocks des banques céréalières et des opérateurs économiques.
- Poursuite des activités de récupération des terres sous forme de « cash for work ».

### Mali

#### Actions d'urgence :

- Poursuite des ventes d'intervention de mil/sorgho au niveau des régions de Kayes, Tombouctou et Gao au prix de 160, 190 et 220 FCFA/Kg.

#### Actions de développement :

- 21 mars : 11<sup>ème</sup> session ordinaire du Comité de coordination et de suivi des programmes de sécurité alimentaire (CCSPSA). L'objectif est d'évaluer la situation alimentaire dressée par le Système d'alerte précoce, d'examiner le bilan du plan d'opération et du budget 2015 du Programme de Restructuration du Marché Céréalière (PRMC), et d'analyser et l'adopter le plan d'opération et le budget 2016. Pour plus d'infos > [www.essor.ml/2016/03/comite-de-coordination-et-de-suivi-des-programmes-de-securite-alimentaire-lancement-imminent-de-la-reforme-du-dispositif-national-de-securite-alimentaire-et-nutritionnelle/](http://www.essor.ml/2016/03/comite-de-coordination-et-de-suivi-des-programmes-de-securite-alimentaire-lancement-imminent-de-la-reforme-du-dispositif-national-de-securite-alimentaire-et-nutritionnelle/)
- Du 24 mars au 4 avril 2016 : 6<sup>ème</sup> Edition du Salon International de l'Agriculture - SIAGRI - à Bamako, espace de rencontres de toutes les productions, de tous les services et métiers de l'agriculture, de l'élevage, de la pêche, de l'arboriculture et de la recherche agricole. Mais aussi espace de relations d'affaires entre acteurs professionnels et investisseurs et également un espace de découvertes, de formation et d'information des TIC, des savoir-faire, etc. Pour plus d'infos > [www.essor.ml/2016/03/salon-international-de-lagriculture-au-rendez-vous-des-merveilles-de-lagriculture/](http://www.essor.ml/2016/03/salon-international-de-lagriculture-au-rendez-vous-des-merveilles-de-lagriculture/)
- 25 mars : signature d'un protocole d'entente entre le Mali et ses partenaires techniques et financiers portant sur la sécurité alimentaire et nutritionnelle. Pour plus d'infos > [www.essor.ml/2016/03/securite-alimentaire-et-nutritionnelle-le-dispositif-national-prend-du-volume/](http://www.essor.ml/2016/03/securite-alimentaire-et-nutritionnelle-le-dispositif-national-prend-du-volume/)
- 6<sup>ème</sup> session du Conseil supérieur de l'agriculture sous la présidence du Président de la République avec comme objectif de valider le plan de campagne agricole 2016-2017. Pour plus d'infos > [www.essor.ml/2016/04/6e-session-du-conseil-superieur-de-lagriculture-des-ambitions-a-la-hausse-pour-la-campagne-agricole-2016-2017/](http://www.essor.ml/2016/04/6e-session-du-conseil-superieur-de-lagriculture-des-ambitions-a-la-hausse-pour-la-campagne-agricole-2016-2017/)

### Burkina Faso

#### Actions de développement :

- Programme sécurité alimentaire et nutritionnelle : la FAO et l'Union Européenne visitent les réalisations dans le Centre-Nord. Plus d'informations ici > <http://lefaso.net/spip.php?article70080>
- Production cotonnière : l'Union Nationale de Producteurs de Coton du Burkina - UCNPC/B - renforce le rendement de ses producteurs dans la gestion de la fertilité et de lutte contre l'érosion des sols en zone cotonnière. Plus d'infos ici > <http://lefaso.net/spip.php?article70157>
- Lutte contre l'insécurité alimentaire au Burkina : les femmes étuveuses ont de riz le soutien d'Oxfam. Plus d'informations ici > [www.burkina24.com/2016/03/21/lutte-contre-linsecurite-alimentaire-au-burkina-les-femmes-etuveuses-ont-le-soutien-doxfam/](http://www.burkina24.com/2016/03/21/lutte-contre-linsecurite-alimentaire-au-burkina-les-femmes-etuveuses-ont-le-soutien-doxfam/)
- Le ministère de l'Agriculture et des Aménagements hydrauliques (MAAH) a organisé la première session du Comité de prévision de la situation alimentaire et nutritionnelle (CPSA) de l'année en cours. Le ministre Jacob Ouédraogo réaffirme l'engagement du gouvernement pour la sécurité alimentaire. Plus d'infos ici > [www.burkina24.com/2016/03/15/le-ministre-jacob-ouedraogo-reaffirme-lengagement-du-gouvernement-pour-la-securite-alimentaire/](http://www.burkina24.com/2016/03/15/le-ministre-jacob-ouedraogo-reaffirme-lengagement-du-gouvernement-pour-la-securite-alimentaire/)
- Les Greniers de Sécurité Alimentaire au Burkina Faso : un impact confirmé par le document de capitalisation publié par SOS-Faim. Plus d'infos ici > [www.sosfaim.be/publication/les-greniers-de-securite-alimentaire-au-burkina-faso-un-impact-confirme/](http://www.sosfaim.be/publication/les-greniers-de-securite-alimentaire-au-burkina-faso-un-impact-confirme/)
- Opérations d'importations et d'exportations : les commerçants demandent un report d'un an du nouveau système de liaison virtuelle pour les opérations d'importations et d'exportations (Sylvie). Plus d'infos ici > <http://lefaso.net/spip.php?article70187>
- PCESA : les membres du comité d'orientation du Programme de Croissance Economique dans le secteur Agricole (PCESA) ont tenu leur 6<sup>ème</sup> session à Ouahigouya. Plus d'infos ici > <http://lefaso.net/spip.php?article70194>
- Sécurité alimentaire : la solution par la protection des sols et la réhabilitation de terres dégradées. Plus d'infos ici > <http://lefaso.net/spip.php?article70276>
- Aménagements hydro-agricoles : la campagne 2016 a été lancée à Zambanéga par le Ministre du MAAH. Plus d'infos ici > <http://lefaso.net/spip.php?article70292>
- Le deuxième Programme National de Gestion des Terroirs - PNGT - à l'heure du bilan d'étape. Plus d'infos ici > <http://lefaso.net/spip.php?article70480>

## 5- Actions menées (mars 2016)

### AcSSA – Niger

#### **Formation : 2 sessions**

##### **Gestion des conflits « agriculteurs – éleveurs »**

Deux sessions organisées sur le contenu de l'ordonnance portant sur le pastoralisme, en faveur des membres des commissions foncières de base de la commune de Say.

- La première session a été tenue du 12 au 14 mars 2016 à Say pour 33 participants dont 11 femmes.
- La seconde session tenue du 15 au 17 mars 2016 à Say a bénéficié à 36 participants dont 12 femmes.

#### **Commercialisation :**

Suivi des contrats de transaction signés au cours des bourses internationales de Ouagadougou en juillet et de décembre 2015.

#### **Voyage d'échanges :**

Visite cinq (5) femmes de l'union Hareybane de Téra auprès de l'UT du groupement Lakalkaney de Niamey. La visite s'inscrit dans le cadre du démarrage des activités de production de la farine fortifiée à Téra.

#### **Appui/conseil :**

- Appui aux OP dans la commercialisation des produits.
- Appui aux BC et fédérations régionales dans la reconstitution de leurs stocks.

- Appui aux banques d'intrants dans la gestion et le réapprovisionnement en intrants.
- Suivi et appui conseil agricole sur deux sites maraichers de la commune de Say exploités par 2 groupements féminins.
- Suivi de la production au niveau des UT à Niamey, Zinder, Say, Kollo et Agadez.
- Appui à l'union des transformatrices Mata Ma Su Kuzari de Zinder pour le montage et le dépôt d'un dossier de crédit à la BAGRI.

#### **Autres :**

- Sélection de 3 micros projets de gestion de ressources pastorales dans la commune de Say, à financer par AcSSA dans le cadre du Projet PRESA.
- Animation de 2 sessions de formation sur la transformation des produits maraichers, réalisées en partenariat avec PromAP/GIZ/ Agadez. Au total, 30 femmes membres de 9 groupements féminins des communes de Tabelot et Tchirozérine ont été formées sur la transformation et la conservation de l'oignon, de la pomme de terre, de la tomate et du chou.

### AMASSA – Mali

#### **Formations :**

- une session de formation sur les techniques d'utilisation des bios pesticides à Krémis Kayes du 30 au 31 mars pour 36 participants dont 33 femmes.

#### **Commercialisation :**

- Participation de 11 acteurs (OP/commerçants) maliens à la bourse régionale de riz organisée par VECO du 3 au 4 mars à Ouagadougou. Offres de vente de 46.286 tonnes contre des offres d'achat de 11.700 tonnes. Transactions : 28 contrats signés portant sur 18.203 tonnes de transactions.
- Participation de 11 acteurs (OP /commerçants /transformateurs) à la Bourse Internationale de Dakar organisée par Trade Hub, ROAC et AVI. Offres de vente 572.896 tonnes contre 25.014 tonnes d'offres d'achat. Transactions : 58 contrats signés portant sur 18.336 tonnes.
- Organisation de la mini bourse de Koutiala du 16 au 17 mars. Offres de vente : 13.773.1 tonnes et offres d'achats de 16.451 tonnes. Transactions de 609 tonnes de céréales.

#### **Visite d'échanges :**

Dans le cadre du partenariat avec Feere Jara 4 représentants de l'UCPTC de Koutiala accompagnés de l'animateur ont participé à une visite d'échange du 20 au 22 mars 2016 auprès de l'union de Béléco autour des aspects relatifs à l'organisation, la structuration et la gestion.

#### **Appui/conseil :**

- Animation, suivi et gestion de la plate forme <http://mali.simagri.net>
- Reconstitution et gestion des stocks de matières premières au niveau des UT.
- Suivi de la mise en œuvre des contrats de transactions signés aux bourses.
- Mise en application des plans de campagne de commercialisation.
- Mission dans la commune rurale de Krémis pour un recalibrage des activités de réplication de l'AET portée par l'association Sobéla.
- Accompagnement des OP signataires de contrats avec le P4P PAM dans la livraison des stocks à Koutiala, Ségou et Koro.

#### **Autres :**

- Atelier d'évaluation et de planification auprès des coopératives semencières du projet FARMSEM avec 60 participants à Koutiala par le programme Sorgho d'ICRISAT et de l'IER.
- Réception provisoire des magasins construits par le P4P PAM au profit des OP de Fatiné et Koutiala.

### APROSSA – Burkina

#### **Formations :**

##### **Gestion Comptabilité niveau I et II**

- Une session organisée du 17 au 26 mars à Dori, animée par les formateurs paysans au bénéfice des membres de six OP. au total, 118 participants dont 49 femmes.

#### **Commercialisation :**

- Organisation de la bourse céréalière régionale, le 30 mars à Dédougou. Les offres et les transactions se résument à :
  - Offre de vente de riz : 5.380,2 tonnes ;
  - Offre d'achat de riz : 310 tonnes ;
  - Transactions : 5 contrats signés portant sur 165 tonnes.
- Transactions entre Sindaogo Abdou de Pouytenga et Sawadogo Soumaïla de Bobo portant sur 120 tonnes de maïs ;
- Transactions entre Sindaogo Abdou de Pouytenga et El Hadji Hassan du Niger portant sur 80 tonnes de maïs ;
- Transactions entre Kaboré Sidiki de Pouytenga et Sawadogo Soumaïla de Bobo portant sur 90 tonnes de maïs.

#### **Appuis conseil :**

- Suivi gestion de la plateforme électronique WEB to SMS SIMAgri du Burkina [www.simagri.net](http://www.simagri.net), la plateforme d'information sur les prix, les offres d'achat et de vente des produits agricoles et autres.
- Suivi de la gestion et du remboursement des crédits des OP.
- Suivi de l'approvisionnement et la gestion des BC.
- Suivi des transactions effectuées lors des bourses.
- Stratégie de distribution des semences aux OP bénéficiaires du projet MISEREOR.
- Participation à l'atelier bilan des activités 2015 et planification des activités 2016 du P4P.
- Participation à la 2ème édition des Journées Promotionnelles du sésame tenue du 18 au 19 mars à Dédougou.