

Point sur la situation alimentaire au Sahel (PSA)

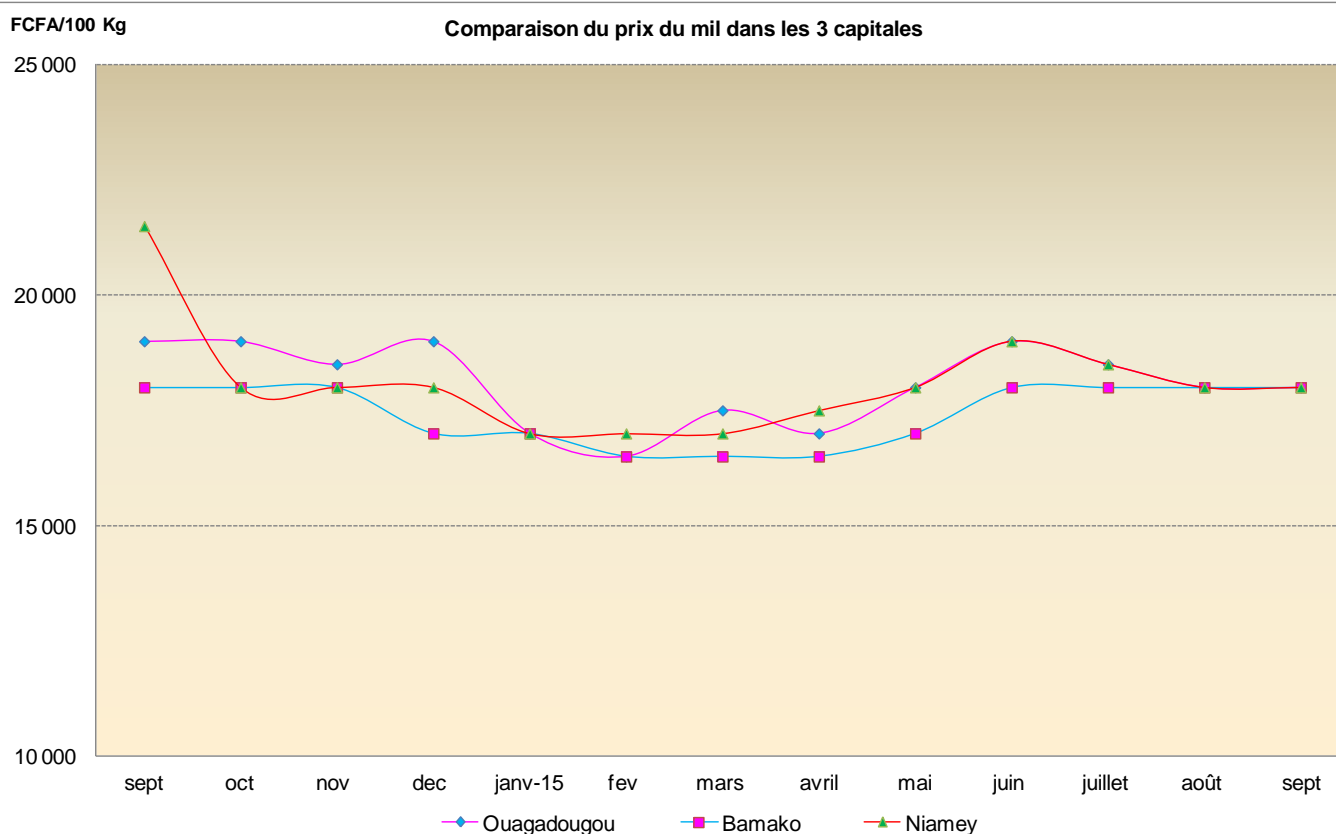
Bulletin mensuel d'information sur le prix des céréales : Niger - Mali - Burkina Faso

Suivi de campagne n°173 - début septembre 2015

Archives du bulletin PSA > www.afriqueverte.org/index.cfm?srub=59

DEBUT SEPTEMBRE, LA TENDANCE GENERALE DE L'EVOLUTION DES PRIX DES CEREALES EST A LA STABILITE DANS LES 3 PAYS

1- PRIX DES CEREALES : pour le sac de 100 kg, en FCFA (prix à la consommation)



Comparatif du prix du mil début septembre 2015 :

Prix par rapport au mois passé (août 2015) :

0% à Ouaga, 0% à Bamako, 0% à Niamey

Prix par rapport à l'année passée (septembre 2014) :

-5% à Ouaga, 0% à Bamako, -16% à Niamey

Par rapport à la moyenne des 5 dernières années (sept 2010 – sept 2014)

-9% à Ouaga, -4% à Bamako, -19% à Niamey

1-1 AcSSA Afrique Verte Niger

Source : SimA et Réseau des animateurs AcSSA

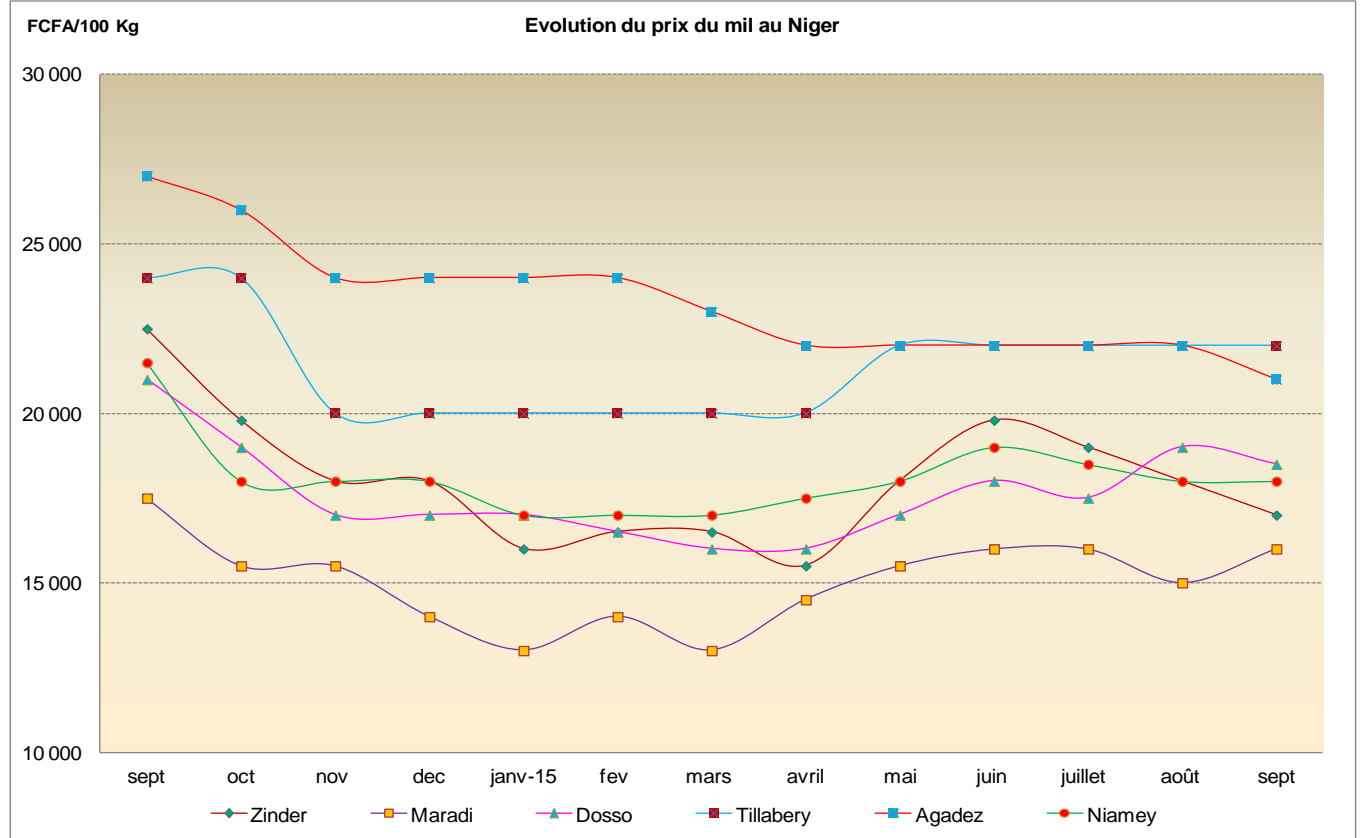
Régions	Marchés de référence	Riz importé	Mil local	Sorgho local	Maïs importé
Zinder	Dolé	46 000	17 000	15 500	18 500
Maradi	Grand marché	44 000	16 000	15 000	19 000
Dosso	Grand marché	42 000	18 500	18 000	21 000
Tillabéry	Tillabéry commune	41 000	22 000	22 000	20 000
Agadez	Marché de l'Est	45 000	21 000	21 000	24 000
Niamey	Katakò	38 000	18 000	16 000	17 500

Commentaire général : début septembre, la tendance générale des prix est à la stabilité, exception faite pour le maïs et le sorgho en hausse sur certains marchés. Quelques baisses ont été enregistrées : i) pour le **mil** à Zinder (-6%), à Agadez (-5%) et à Dosso (-3%), ii) pour le **sorgho** à Agadez(-5%) et à Zinder (-3%), iii) pour le maïs à Agadez (-4%) et enfin, iv) pour le **riz** à Dosso (-2%). Des hausses ont été enregistrées i) pour le **mil** à Maradi (+7%), ii) pour le **sorgho** à Niamey (+7%), à Maradi (+3%) et à Tillabéry (+2%), iii) pour le maïs à Zinder (+16%), à Maradi (+12%), à Dosso (+5%) et à Niamey (+3%) et enfin, iii) pour le **riz** à Tillabéry (+3%).

L'analyse spatiale des prix classe le marché d'Agadez au premier rang des marchés les plus chers, suivi de Tillabéry, Dosso, Niamey, Zinder et Maradi. **L'analyse de l'évolution des prix en fonction des produits** indique : i) pour le **riz**, une légère hausse à Tillabéry, une baisse à Dosso et une stabilité sur les autres marchés ; ii) pour le **mil**, une hausse à Maradi, une baisse à Agadez, Zinder et Dosso et une stabilité à Tillabéry et Niamey ; iii) pour le **sorgho**, une stabilité à Dosso, une baisse à Agadez et Zinder et une hausse sur les autres marchés, et enfin iv) pour le **maïs**, une stabilité à Tillabéry, une baisse à Agadez et une hausse sur les autres marchés.

Comparés à début septembre 2014, les prix sont en baisse ou stables pour toutes les céréales, sauf pour le **riz** à Dosso (+5%) et à Niamey (+3%), pour le **sorgho** à Dosso (+6%) et pour le **maïs** à Dosso (+40%), à Niamey (+17%), à Maradi (+6%) et à Tillabéry (+5%). Pour le **mil**, la baisse varie de -8% à Tillabéry jusqu'à -24% à Zinder ; pour le **sorgho**, la baisse varie de -11% jusqu'à -30% à Zinder ; pour le **maïs**, la baisse est de -8% à Zinder.

Comparés à la moyenne des 5 dernières années, les prix sont en baisse pour toutes les céréales et sur tous les marchés, sauf sur celui de Dosso (+4% pour le **riz** et +3% pour le **maïs**). Les baisses varient de -13% à -26% pour le **mil**, de -1% à -27% pour le **sorgho**, de -5% à -16% pour le **maïs** et de -1% à -5% pour le **riz**.



1-2 AMASSA Afrique Verte Mali

Source : OMA et Réseau des animateurs AMASSA

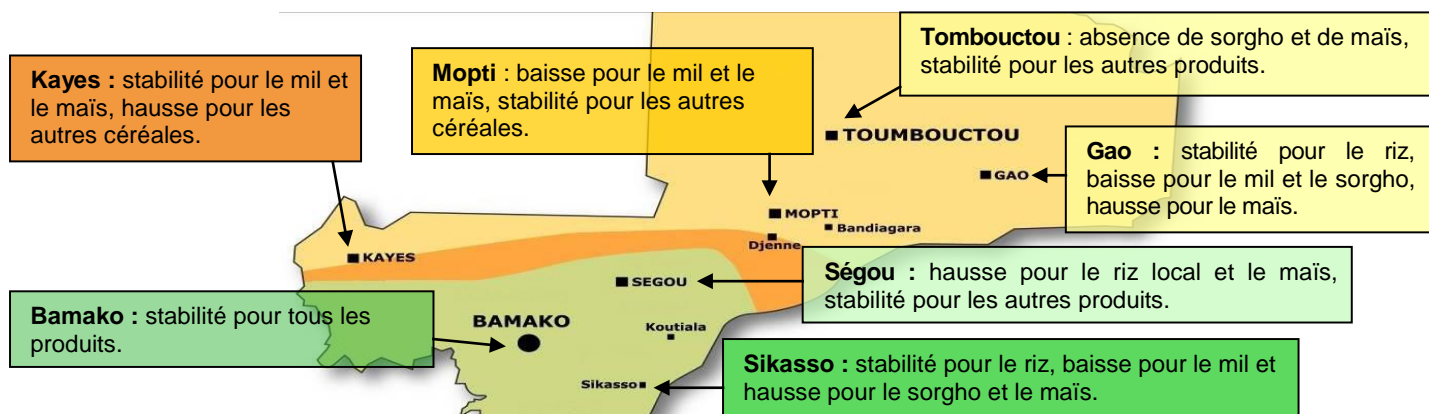
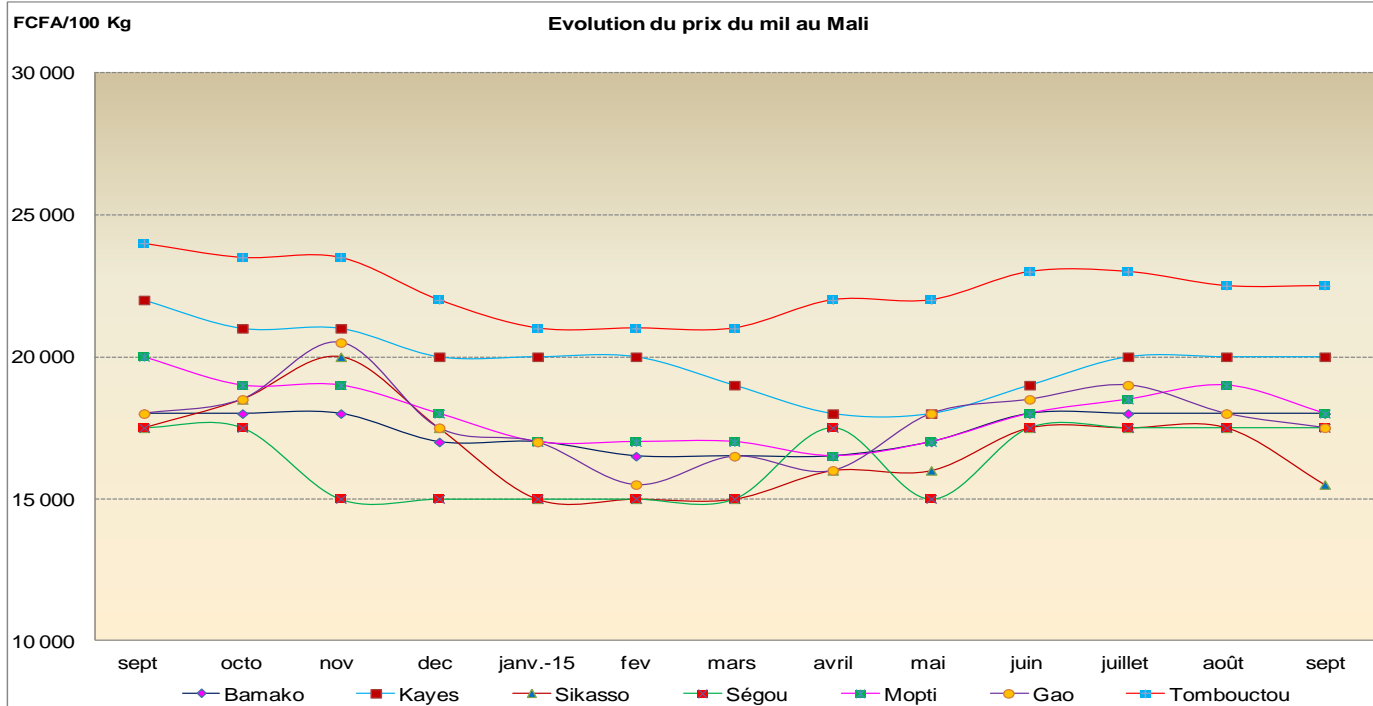
Régions	Marchés de référence	Riz local	Riz importé	Mil local	Sorgho local	Mais local
Bamako	Bagadadji	39 000	33 000	18 000	17 000	16 500
Kayes	Kayes centre	44 000	30 000	20 000	19 000	16 500
Sikasso	Sikasso centre	35 000	35 000	15 500	16 000	14 000
Ségou	Ségou centre	37 500	35 000	17 500	17 500	17 500
Mopti	Mopti digue	35 000	34 000	18 000	17 500	15 500
Gao	Parcage	40 000	36 000	17 500	17 500	18 000
Tombouctou	Yoobouber	34 000	30 000	22 500	-	-

Commentaire général : début septembre, la tendance générale des prix des céréales est à la stabilité. Toutefois, quelques mouvements de hausse et de baisse ont été observés sur certains marchés. Les baisses ont été particulièrement enregistrées pour le **mil** à Sikasso (-11%), à Mopti (-5%) et à Gao (-3%), pour le **sorgho** à Gao (-3%) et pour le **maïs** à Mopti (-3%). Les hausses ont été enregistrées : i) pour le **sorgho** à Kayes (+6%) et à Sikasso (+3%), ii) pour le **maïs** à Ségou (+17%), à Sikasso (+4%) et à Gao (+3%), iii) pour le **riz local** à Ségou (+7%) et à Kayes (+5%) et enfin iv) pour le **riz importé** à Kayes (+3%).

L'analyse spatiale par produit et par marché indique que Tombouctou reste le marché le moins cher pour le **riz local**, Kayes et Tombouctou les moins chers pour le **riz importé**, Sikasso le moins cher pour le **mil**, le **sorgho** et le **maïs**. Les marchés les plus chers sont : Kayes pour le **riz local** et le **sorgho**, Gao pour le **riz importé**, Tombouctou pour le **mil**, et enfin Gao pour le **maïs**.

Comparés à début septembre 2014, les prix sont globalement en hausse sauf pour le **mil** (-11% à Sikasso, -10% à Mopti, -9% à Kayes, -6% à Tombouctou et -3% à Gao). Les hausses sont observées pour : i) le **riz local** à Ségou (+15%), à Bamako et Sikasso (+11%), à Mopti (+8%) et à Kayes (+5%), ii) le **riz importé** à Ségou (+17%), à Sikasso (+13%), à Gao (+7%), à Bamako (+5%) et à Kayes (+3%), iii) le **sorgho**, à Sikasso (+14%), à Ségou (+9%), à Bamako et Kayes (+6%) et à Mopti (+3%), et iv) le **maïs** à Sikasso (+40%), à Bamako (+32%), à Kayes (+27%), à Ségou (+25%), à Gao (+20%) et à Mopti (+3%).

Comparés à la moyenne des 5 dernières années, les prix sont globalement en hausse sauf pour le **mil** à Sikasso (-18%), à Mopti (-8%), à Bamako (-4%) et à Kayes (-1%), pour le **sorgho** à Bamako et Mopti (-1%) et le pour **maïs** à Mopti (-7%). Pour le **riz local**, le prix est stable à Gao et en hausse ailleurs (de +2% à Mopti à +17% à Ségou). Le **riz importé** est stable à Bamako et Tombouctou et en hausse ailleurs (de +1% à Kayes et Gao à +13% à Ségou). S'agissant des céréales sèches, les hausses varient de +3% à Tombouctou à +10% à Gao pour le **mil**, de +5% à Sikasso à +12% à Ségou pour le **sorgho** et de +2% à Kayes et Sikasso à +13% à Gao pour le **maïs**.



1-3 APROSSA Afrique Verte Burkina

Source : Réseau des animateurs APROSSA

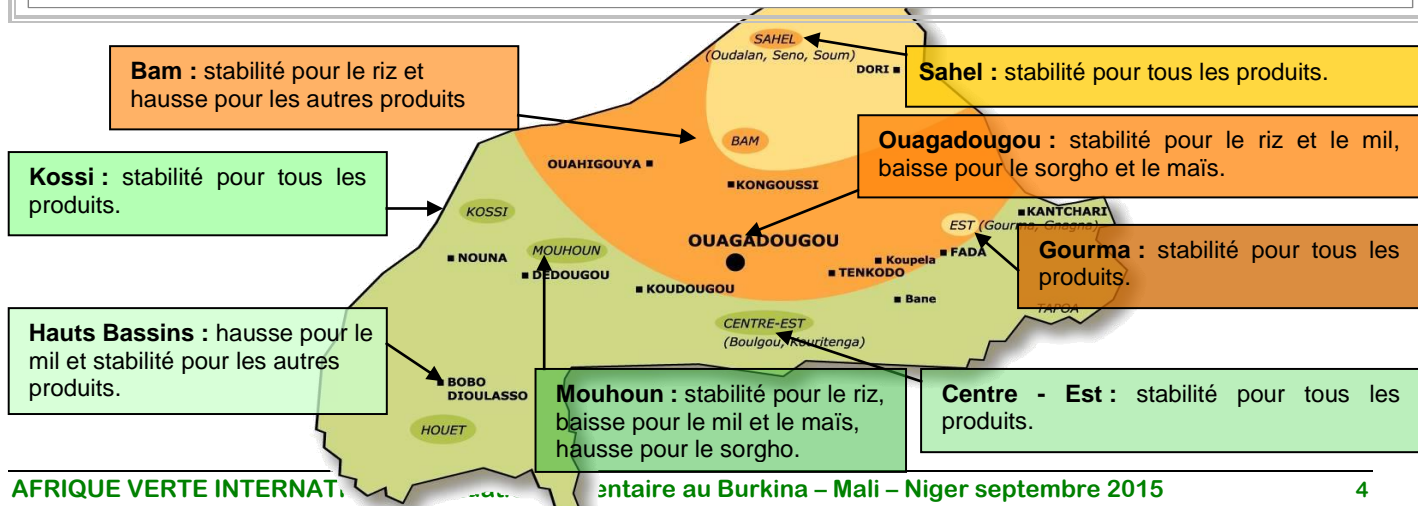
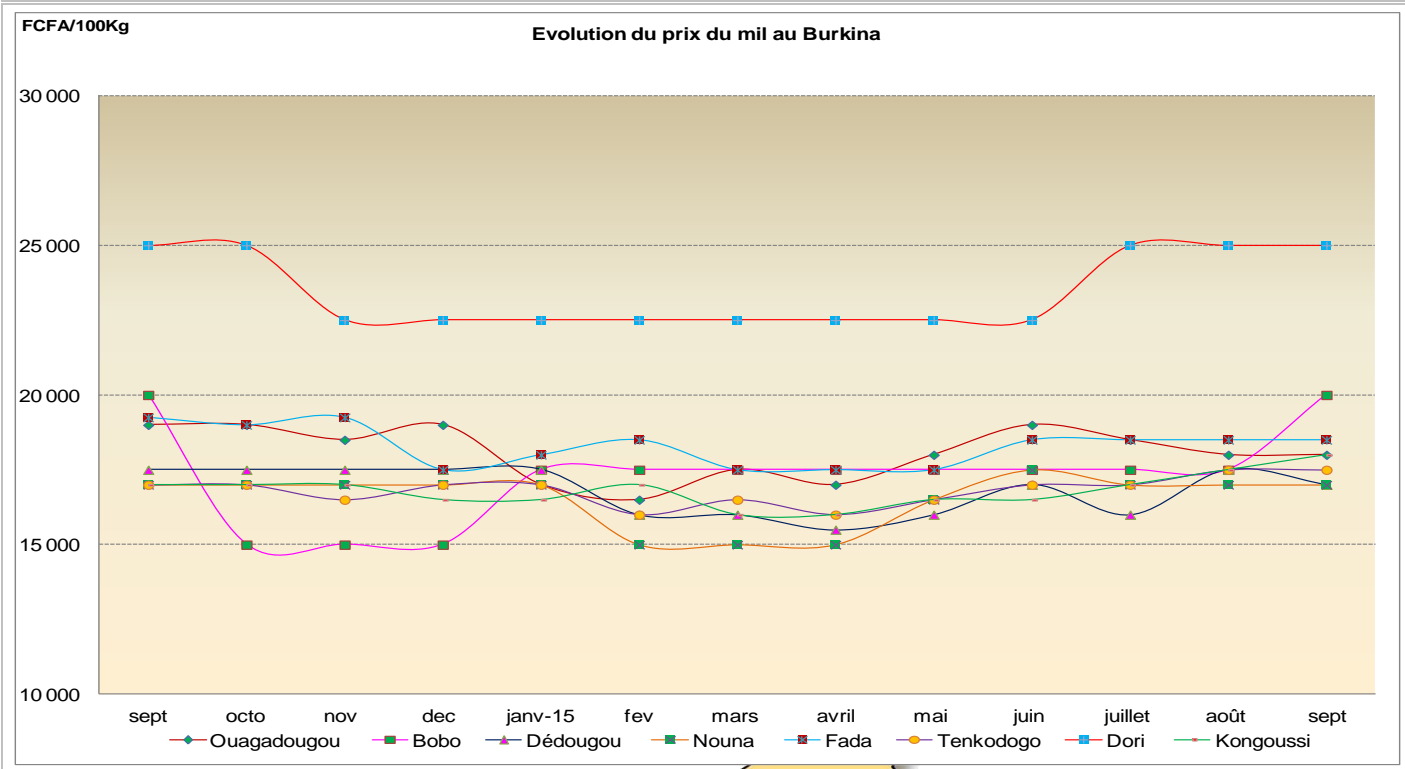
Régions	Marchés de référence	Riz importé	Mil local	Sorgho local	Maïs local
Ouagadougou	Sankaryaré	35 000	18 000	15 000	15 000
Hauts Bassins (Bobo)	Nienéta	40 000	20 000	15 000	14 000
Mouhoun (Dédougou)	Dédougou	40 000	17 000	15 500	14 000
Kossi (Nouna)	Grand Marché de Nouna	40 000	17 000	14 500	14 000 </td
Gourma (Fada)	Fada N'Gourma	38 000	18 500	16 500	14 500
Centre-Est (Tenkodogo)	Pouytenga	42 000	17 500	16 000	15 000
Sahel (Dori)	Dori	42 500	25 000	20 000	20 000
Bam (Kongoussi)	Kongoussi	38 000	18 000	17 000	17 000

Commentaire général : début septembre, la tendance générale des prix est à la stabilité. Toutefois, des hausses ont été observées pour les céréales sèches : i) pour le **mil** à Bobo (+14%) et à Kongoussi (+3%), ii) pour le **sorgho** à Kongoussi (+10%) et à Dédougou (+3%), et iii) pour le **maïs** à Kongoussi (+3%). Quelques baisses ont été enregistrées pour le **mil** à Dédougou (-3%), pour le **sorgho** Ouagadougou (-6%) et pour le **maïs** à Dédougou (-7%) et à Ouagadougou (-6%). Le prix du **riz** reste stable sur tous les marchés.

L'analyse par région fait ressortir que les marchés les moins chers sont : Ouagadougou pour le **riz**, Dédougou et Nouna pour le **mil**, Nouna pour le **sorgho**, Bobo, Dédougou et Nouna pour le **maïs**. Le marché de Dori reste le plus cher pour l'ensemble des céréales.

Comparés à début septembre 2014, les prix sont globalement stables ou en baisse pour le **riz** et le **mil** et en hausse pour le **sorgho** et le **maïs**. Pour le **mil**, les baisses varient de -3% à Dédougou jusqu'à -5% à Ouagadougou. Pour le **sorgho**, les hausses varient de +3% à Kongoussi jusqu'à +14% à Fada ; pour le **maïs**, les hausses varient de +12% à Nouna jusqu'à +33% à Bobo. Le riz est en hausse de 6% à Ouagadougou, en baisse à Kongoussi (-3%) et stable ailleurs.

Comparés à la moyenne des 5 dernières années, les prix sont globalement en baisse pour les céréales sèches, sauf sur les marchés de Dori (+1% pour le riz, +4% pour le maïs, +6% pour le sorgho et +7% pour le mil), de Fada (+1% pour le mil et +4% pour le sorgho), de Dédougou (+5% pour le sorgho et +10% pour le riz), de Nouna (+2% pour le sorgho et +8% pour le riz) et de Bobo (+1% pour le mil et +3% pour le riz).



2- Etat de la sécurité alimentaire dans les pays

AcSSA – Niger

Début septembre, la situation alimentaire reste globalement calme à la faveur des actions d'atténuation entreprises par l'Etat et les partenaires, de la bonne disponibilité des céréales sur les marchés et de la bonne allure de la campagne agricole favorisée par le retour et la régularité des pluies.

Agadez : dans l'ensemble, la situation alimentaire reste calme dans la région. Cela s'explique par la bonne allure de la campagne d'hivernage 2015 au niveau de l'ensemble des communes de la région, mais aussi par l'apport considérable de l'activité d'orpaillage en termes de revenus pour les ménages. Aussi, on note une forte disponibilité des céréales et autres produits alimentaires sur le marché d'Agadez et les prix des céréales sèches sont légèrement en baisse. Cette situation s'expliquerait par la mise en vente des stocks commerçants et la chute des prix des céréales au niveau des principaux marchés de Zinder qui approvisionnent la région.

Zinder : la situation alimentaire est globalement bonne dans l'ensemble. Elle est caractérisée par une disponibilité des céréales sèches sur le marché et une tendance à la baisse des prix des principales céréales locales (mil, sorgho,). Cette baisse s'explique d'une part, par la mise en marché des stocks des commerçants, et d'autre part par les opérations d'atténuation entreprises par l'Etat et les partenaires.

Maradi : en dépit d'une hausse des prix des céréales sèches, la situation alimentaire reste globalement bonne dans la région. Elle est caractérisée par une disponibilité des céréales locales et importées sur les marchés, renforcée par la bonne allure de la campagne agricole en cours.

Tillabéry : en dépit d'une baisse du niveau d'approvisionnement des marchés en céréales locales et importées, la situation alimentaire est globalement stable dans la région. Elle est soutenue par la récolte de certaines variétés hâtives de maïs, niébé, manioc, par la cueillette de légumes feuilles cultivés et sauvages, et par la poursuite des actions d'atténuation de la part de l'Etat et des partenaires.

Dosso : la situation alimentaire est globalement bonne dans la région où un début de maturité du mil est observé dans certaines localités. Les marchés restent relativement bien approvisionnés en légumineuses et céréales importées des pays voisins (Bénin et Nigeria).

AMASSA – Mali

La situation alimentaire reste globalement normale. L'approvisionnement des marchés reste moyen malgré la baisse saisonnière de l'offre en cette période de soudure marquée par l'épuisement des stocks paysans. L'offre de céréales est renforcée par les ventes d'intervention de l'OPAM et les nouvelles récoltes de riz de contre-saison au niveau de l'Office du Niger et sur les différents périmètres du pays. D'autre part, les premières cultures hâtives, comme le maïs et les tubercules, commencent à faire leur apparition sur les marchés et dans les ménages. Les prix des principales denrées sont dans l'ensemble stables. Les aliments actuellement consommés restent conformes aux habitudes alimentaires des populations.

Bamako : La situation alimentaire reste globalement normale en dépit de la période de soudure. L'offre en céréales est renforcée par les tubercules et les productions de cultures hâtives de maïs frais consommé majoritairement sous la forme grillée.

Kayes : La situation alimentaire reste normale dans la région. Les disponibilités céréalières demeurent moyennes à faibles. Les ventes d'intervention de l'Etat se poursuivent pour les mil/sorgho à 160.000 FCFA/tonne dans la région.

Sikasso : La situation alimentaire est normale dans la zone. Elle reste marquée par une disponibilité assez fournie en céréales et tubercules occasionnant une stabilité des prix à l'exception de celui du maïs en hausse suite à une forte demande des aviculteurs.

Ségou : La situation alimentaire est normale dans la région. Toutefois, le marché est actuellement moyennement approvisionné d'où la hausse du prix du maïs et de celui du riz, en dépit de la présence des productions de contre saison.

Mopti : La situation alimentaire est normale dans la région. Elle est marquée par une certaine stabilité des prix en dépit de la période de soudure. Les stocks alimentaires familiaux sont, quoique faibles, globalement suffisants.

Gao : La situation alimentaire continue à être soutenue par l'Etat et ses partenaires avec les distributions alimentaires. Les actions humaines ont contribué à l'amélioration des disponibilités alimentaires et la baisse de prix sur le marché notamment du mil/sorgho.

Tombouctou : La situation alimentaire est assez moyenne dans l'ensemble. Les faibles disponibilités physiques en céréales sont soutenues par les distributions alimentaires de l'Etat et des partenaires en faveur des ménages vulnérables.

APROSSA – Burkina

Début septembre, la situation alimentaire reste satisfaisante dans l'ensemble. Elle reste caractérisée par une disponibilité des céréales sur les marchés qui restent approvisionnés par les stocks commerçants et aussi, dans une moindre mesure, par les stocks paysans. Il faut noter que le niveau des stocks paysans est jugé moyen dans la majeure partie des zones suivies. La situation est renforcée par l'action conjuguée des boutiques témoins et des appuis des partenaires humanitaires dans certaines régions.

Hauts Bassins : la situation alimentaire est toujours satisfaisante dans la région. Elle se traduit par la disponibilité des céréales sur le marché et leur accessibilité pour les ménages.

Mouhoun : la situation alimentaire est satisfaisante. Elle est caractérisée par une disponibilité des produits agricoles sur le marché, renforcée par la présence des produits de la nouvelle récolte (maïs, arachide, niébé, etc).

Gourma : la situation alimentaire est jugée acceptable. Même si les stocks céréaliers paysans sont à un niveau faible, on note néanmoins une bonne disponibilité des céréales sur le marché. La situation alimentaire est renforcée par la vente des céréales dans les boutiques témoins.

Centre Est : La situation alimentaire est satisfaisante dans la région. Elle se caractérise par une bonne disponibilité des céréales sur le marché mais un faible niveau des stocks au niveau des ménages. La situation alimentaire est renforcée par l'action des boutiques témoins.

Sahel : La situation alimentaire est globalement satisfaisante dans la région. Bien que les stocks familiaux soient fortement réduits durant cette période, la régularité de l'approvisionnement des marchés renforce la disponibilité. La situation est renforcée par un apport en vivres de l'Etat et des ONG (ventes à prix social, distribution gratuite en faveur de certains ménages jugés vulnérables).

Centre Nord : La situation alimentaire est jugée moyenne dans la région. Le niveau des stocks céréaliers des ménages est faible. Toutefois, les activités au niveau des boutiques témoins de la SONAGES et les appuis des partenaires humanitaires renforcent la situation dans la plupart des localités.

3- Campagne agricole

Niger

Situation pluviométrique : la troisième décennie du mois d'août 2015 a été caractérisée par des précipitations modérées à fortes sur la majeure partie de la bande agropastorale. Certaines localités des régions de Tillabéri, Dosso, Tahoua et Zinder ont enregistré des hauteurs de pluie de plus de 75 mm en un jour.

Le cumul pluviométrique saisonnier au 31 août 2015, est compris entre 100 à 695 mm sur la bande agro-pastorale du pays ; comparé à celui de l'année passée et à la moyenne établie sur la période 1981-2010, ce cumul est déficitaire respectivement sur 66 et 61% des postes suivis. (Source : bulletin agro-hydro-météorologique décadaire n°9 août 2015)

Situation agricole : au vu des conditions agro météorologiques favorables ayant prévalu au cours du mois, le développement végétatif des cultures est jugé satisfaisant. Toutefois, 50 villages/ sites agricoles de la région d'Agadez restent toujours sans semis au 31 août 2015.

Situation phénologique : les stades de développement rencontrés varient :

- pour le mil de la levée à la maturité observée dans le département de Gaya (région de Dosso) ;
- pour le sorgho de la levée à la grenaison observée dans le département de Dosso ;
- pour le niébé et l'arachide, de la levée à la maturité observée dans la région de Zinder.

Situation phytosanitaire générale : elle a été marquée au cours de cette décennie par :

- la poursuite des interventions aériennes dans la région de Tahoua contre les nouvelles infestations de cicadelles dans les départements de Bouza, Madaoua et Magaria et contre les sauteriaux dans les départements de Keita, Tahoua et Abalak ;
- la déclaration d'attaques de sauteriaux dans les départements de N'guigmi, Dogondoutchi et Kollo ;
- la persistance des attaques de thrips, de pucerons, de chenilles et de ver gris sur l'oignon et le Moringa dans les départements de Tchirozérine, Iférouane et Ingall ;
- la persistance des attaques de pucerons et de chenilles défoliatrices sur les légumineuses dans les départements de Mainé Soroa, Téra, Aguié, Tessaoua, Kantché, Magaria et Mirriah ;
- l'extension des infestations d'insectes floricoles sur le mil dans les départements de Dioundiou, Dosso, Gaya, Falmey, Dogondoutchi, Loga, Dakoro, Gazaoua, Madarounfa, Illéla, Kollo, Kantché et Takiéta ;
- des douvements d'oiseaux granivores dans les départements de Goudoumaria et Dakoro ;
- l'apparition de la mineuse de l'épi du mil à Dosso, Dioundiou, Tibiri et Falmey.

(Source : bulletin agro-hydro-météorologique décadaire n°9 - août 2015).

Mali

La campagne agricole continue avec la fin des opérations de semis de céréales sèches en juillet pour les zones agricoles du Sud du pays, tandis que dans les régions de Tombouctou et de Gao les semis du riz se sont étalés jusqu'en mi-août. Les niveaux de réalisation sont jugés supérieurs à ceux de la campagne dernière à la même période pour toutes les cultures, excepté pour le coton qui a souffert du retard d'installation des pluies. En rappel : les objectifs de production de la campagne 2015-2016 sont fixés à 8.005.819 tonnes de céréales et à 650.000 tonnes de coton. Les prévisions sont de 2.3509.000 tonnes de céréales d'excédents commercialisables.

Le cumul pluviométrique du 1er avril au 20 août 2015 est dans l'ensemble normal à excédentaire dans la plupart des zones agricoles du pays, à l'exception des régions de Ségou, de Sikasso et le Nord de celle de Koulikoro où de légers déficits sont observés. Par ailleurs, la campagne a souffert lors de son démarrage à cause d'un déficit pluviométrique. Toutefois, les importantes hauteurs de pluies enregistrées à partir du mois d'août à travers le pays ont permis une bonne évolution des cultures.

L'évolution de la campagne agropastorale est jugée moyenne à bonne à travers le pays. L'aspect végétatif des cultures est bon dans l'ensemble. La situation phytosanitaire est relativement calme.

L'état des pâturages est bon dans l'ensemble, de même que, les conditions d'abreuvement avec la reconstitution de nombreux points d'eau de surface. L'état d'embonpoint des animaux et le niveau des productions animales sont globalement moyens.

Burkina

Malgré son démarrage tardif dans la majeure partie des localités, la campagne agricole s'annonce actuellement assez satisfaisante au vu de la régularité des pluies et de l'évolution des cultures. Les opérations culturales restent surtout le sarclage, le buttage, l'épandage des engrais. Les cultures comme le sorgho, le mil évoluent du stade de montaison au tallage tandis que le maïs, le niébé et l'arachide sont aux stades du tallage et de la montaison à la floraison. De façon générale, les opérations culturales sont hétérogènes. La situation hydrologique est assez bonne mais comparativement à la campagne écoulée et à la même période, le niveau de remplissage des barrages et retenues d'eau est très faible ; il facilite néanmoins l'abreuvement des animaux. La situation pastorale est quant à elle acceptable dans toutes les régions grâce aux pluies tombées. La situation phytosanitaire est calme dans toutes les régions mais on signale la présence d'oiseaux granivores dans le Soum et le Sourou.

4- Actions du gouvernement, des organismes internationaux et des ONG, non exhaustif

Niger

Actions d'urgence :

Le Gouvernement et les acteurs humanitaires poursuivent les opérations d'assistance en vivres et de récupération des terres dégradées à travers le Cash for Work qui procure des revenus substantiels aux familles vulnérables. Dans la région de Diffa, la situation humanitaire reste toujours marquée par la gestion des conséquences des attaques des groupes armés du nord Nigéria.

Actions de développement :

- Vente de céréales à prix modérés par l'Etat pour accompagner les populations vulnérables.
- Opération boutures de manioc : selon le Ministre d'Etat, Ministre de l'Agriculture, le gouvernement ambitionne d'emblaver 7.500 ha pour une production brute attendue de 150.000 tonnes de tubercules.
- Lancement officiel du programme de renforcement de la résilience à l'insécurité alimentaire et nutritionnelle au Sahel. D'un coût global d'environ 25,421 milliards de FCFA, il est financé conjointement par le fonds africain de développement (FAD), la banque africaine de développement (BAD) et le gouvernement du Niger (Sahel Dimanche N°1656 du 11 septembre 2015).

Mali

Actions d'urgence :

- Poursuite des ventes d'intervention de mil et de sorgho au niveau des régions de Kayes, Tombouctou et Gao au prix de 160, 190 et 220 FCFA/Kg.
- Poursuite des opérations de Distributions Alimentaires Gratuites (DAG) lancées le 11 juillet 2015 dans 222 communes, 28 cercles et 7 régions : 15.000 tonnes de mil/sorgho et +10.000 tonnes de riz pour l'approvisionnement du marché urbain et des BC. Pour plus d'infos voir ici > www.essor.ml/segou-lancement-des-distributions-alimentaires-gratuites.html
- Exonération de droits et taxes de 120.000 tonnes de riz à l'importation pour la période du 24 juin – 24 septembre, mesures de précaution qui vise à renforcer les stocks existants et à mettre les consommateurs à l'abri de la surenchère et d'autres spéculations sur les prix. Pour plus d'infos voir ici > www.essor.ml/marche-du-riz-une-nouvelle-operation-exoneration.html

Actions de développement :

- Missions de suivi de la campagne agricole de la DNA, des Offices et autres structures d'appui au monde rural ;
- Tenue d'un atelier de formation des acteurs semenciers sur la prise en compte systématique du genre dans la chaîne de valeur des semences (18 août 2015 à Bamako). Pour plus d'infos voir ici > www.essor.ml/chaine-de-valeur-des-semences-la-problematique-du-genre.html
- Dans le cadre de son projet pour la promotion d'un environnement de politique agricole propice à l'accès au marché des petits producteurs (Financement AGRA), le Groupe d'Action Politique (GAP) Marché a organisé une série d'ateliers du 1^{er} au 5 septembre sur le système de récépissé d'entrepôt et stockage et la conservation des céréales (les normes standard) ; les 8 et 9 septembre 2015 au siège d'AMASSA, organisation membre du GAP Marché, s'est déroulé un atelier de plaidoyer « pour accroître la participation des producteurs dans les ventes groupées ». Pour plus d'infos voir > www.essor.ml/commerce-de-cereales-les-centrales-dachat-encouragees.html
- Un conseil de cabinet élargi du ministre du développement rural s'est tenu le 11 septembre 2015 pour faire une évaluation à mi-parcours de la campagne agricole. Pour plus d'infos voir ici > www.essor.ml/campagne-agricole-2015-2016-evaluation-a-mi-parcours.html
- Atelier d'information et de sensibilisation des acteurs de la filière riz organisé par la DNA au mois d'août. Pour plus d'infos voir ici > www.essor.ml/filiere-riz-une-interprofession-en-gestation.html

Burkina Faso

Actions d'urgence :

- Poursuite de la vente des céréales (riz, sorgho, maïs, etc) à prix social dans certaines communes à travers les boutiques témoins.

Actions de développement :

- Campagne cotonnière dans la Boucle du Mouhoun : le gouverneur de cette région a effectué une tournée de supervision de la campagne cotonnière 2015-2016, accompagné d'une délégation. Les exploitations visitées augurent une bonne campagne cotonnière dans la Boucle du Mouhoun. Pour plus d'infos voir ici > www.lefaso.net/spip.php?article66697
- Forum sur l'agro-écologie : le collectif citoyen pour l'agro-écologie a organisé un forum sur la souveraineté alimentaire et les méfaits des OGM ce 3 septembre 2015. Représentants des partis politiques, des autorités coutumières et religieuses ont participé à ces échanges pour une agriculture durable et une alimentation saine. Pour plus d'infos voir ici > www.lefaso.net/spip.php?article66669
- Filière anacarde : un projet du CORAF est lancé pour booster le secteur et lutter contre la pauvreté. Pour plus d'infos voir ici > www.lefaso.net/spip.php?article66461
- Graves inondations au Burkina Faso : près de 20 000 personnes ont été touchées par les fortes pluies et les inondations qui ont frappé mi-août Ouagadougou et ses alentours la semaine dernière. Pour plus d'infos voir ici > <http://goo.gl/arwFnA>

5- Actions menées (août 2015)

AcSSA – Niger

Formation : Néant

Commercialisation :

- Suivi des contrats de transaction signés à la bourse internationale de Ouagadougou en juillet 2015.

Appui/conseil :

- Appui aux OP dans la commercialisation des produits.
- Appui aux fédérations régionales dans la gestion des stocks de régulation.

- Appui aux banques d'intrants dans la gestion et le réapprovisionnement en intrants.
- Suivi de la production au niveau des Unités de Transformation (UT) à Niamey, Zinder, Say, Kollo et Agadez.
- Suivi et accompagnement des paysans multiplicateurs de semences.

AMASSA – Mali

Formations :

- **Structuration coopérative** : une session organisée du 10 au 12 août sur la constitution d'une coopérative pour 20 auditeurs des coopératives de consommation de Bamako (financement CONEMUND)
- **Qualité des produits** : une session organisée du 3 au 4 août sur le stockage/conservation des céréales pour 25 auditeurs des coopératives de consommation de Bamako. (financement CONEMUND)

Commercialisation :

- Suivi des contrats de transaction signés à la bourse internationale de Ouagadougou en juillet 2015.

Appui/conseil :

- Animation, suivi et gestion de la plate forme <http://mali.simagri.net>
- Recherche de partenariats financiers et négociation pour la fourniture d'intrants aux producteurs.
- Suivi et accompagnement des coopératives semencières au niveau de Koutiala, Mopti et Ségou.
- Mission d'AMASSA (coordinateur et un membre du CA) auprès d'AGUISSA à Kankan en appui au renforcement institutionnel et organisationnel ;
- Accueil de 4 personnes d'AGUISSA Afrique Verte Guinée pour échanger sur l'expérience d'AMASSA en matière de renforcement des capacités, de transformation, de SIM et de suivi-évaluation.

APROSSA – Burkina

Formations :

- **Formation en stratégie de mise en marché des produits des PME-PMI** en faveur d'une trentaine de participants.
- **Formation sur l'accès au financement** : organisée par Trade Hub, la formation a bénéficié à 6 transformatrices du Réseau des Transformatrices des Céréales du Faso (RTCF).
- **Formation en plaidoyer/lobbying** : organisée par le collège des acteurs privés du secteur rural ; le RTCF a été représenté par Madame Tahita Angelina (UT Lagam Taaba).

Commercialisation :

- Livraison de 14 tonnes de produits transformés aux Etats Unis par l'unité *Tout Super* représentée par Madame TRAORE.

Appuis conseil :

- Suivi de la gestion de la plateforme SIMAgri Burkina www.simagri.net
- Suivi et recherche de partenariat pour la plateforme SIMAgri.
- Mise en relation des acteurs via la plateforme SIMAgri.
- Suivi des dossiers de crédits.
- Suivi des champs de production de sésame.

A retenir : 10^{ème} anniversaire du Réseau des Transformatrices des Céréales du Faso (RTCF) en novembre 2015.

Congés annuels des équipes