



## Point sur la situation alimentaire au Sahel (PSA)

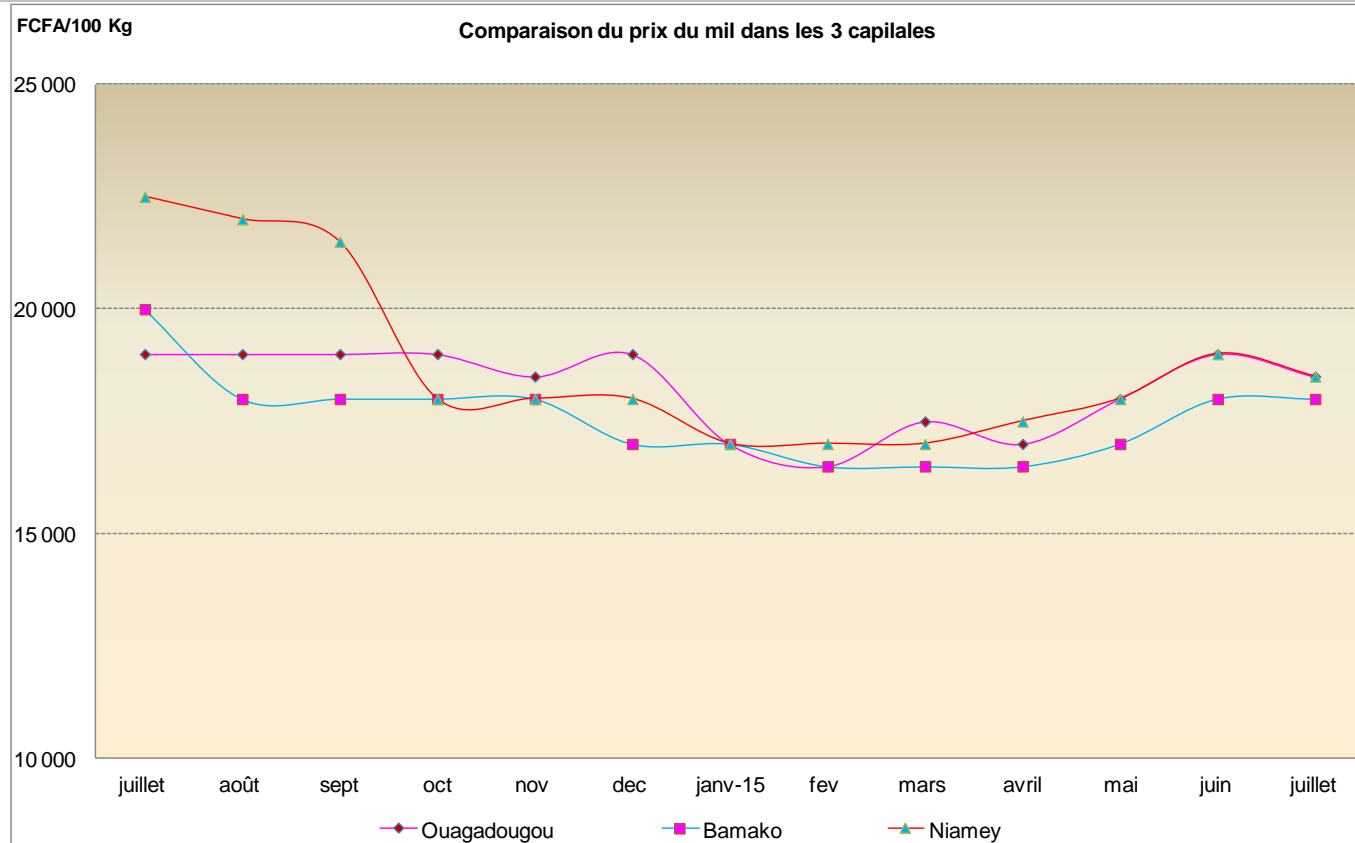
Bulletin mensuel d'information sur le prix des céréales : Niger - Mali - Burkina Faso

Suivi de campagne n°171 - début juillet 2015

Archives du bulletin PSA > [www.afriqueverte.org/index.cfm?srub=59](http://www.afriqueverte.org/index.cfm?srub=59)

**DEBUT JUILLET, LA TENDANCE GENERALE DE L'EVOLUTION DES PRIX DES CEREALES EST A LA STABILITE AU MALI ET AU NIGER ET A LA BAISSSE AU BURKINA (POUR LE MIL ET LE SORGHO)**

### 1- PRIX DES CEREALES : pour le sac de 100 kg, en FCFA (prix à la consommation)



**Comparatif du prix du mil début juillet 2015 :**

**Prix par rapport au mois passé (juin 2015) :**

**-3% à Ouaga, 0% à Bamako, -3% à Niamey**

**Prix par rapport à l'année passée (juillet 2014) :**

**-3% à Ouaga, -10% à Bamako, -18% à Niamey**

**Par rapport à la moyenne des 5 dernières années (juillet 2010 - juillet 2014)**

**-8% à Ouaga, -8% à Bamako, -22% à Niamey**

# 1-1 AcSSA Afrique Verte Niger

Source : SimA et Réseau des animateurs AcSSA

Régions	Marchés de référence	Riz importé	Mil local	Sorgho local	Maïs importé
Zinder	Dolé	46 000	19 000	17 000	18 000
Maradi	Grand marché	44 000	16 000	15 500	18 000
Dosso	Grand marché	42 000	17 500	18 000	18 000
Tillabéry	Tillabéry commune	40 000	22 000	21 500	20 000
Agadez	Marché de l'Est	45 000	22 000	22 000	25 000
Niamey	Katakò	38 000	18 500	15 000	17 000

**Commentaire général** : début juillet, la tendance générale des prix est à la stabilité voire à la baisse pour les céréales sèches, sauf sur le marché d'Agadez où les prix du **sorgho** et du **maïs** sont en hausse respectivement de 10% et 9%. Les baisses ont été enregistrées : i) pour le **mil** à Zinder (-4%), à Dosso et Niamey (-3%), ii) pour le **sorgho** à Maradi et Niamey (-9%) et à Dosso (-3%) et enfin, iii) pour le **maïs** à Dosso (-8%) et à Niamey (-6%).

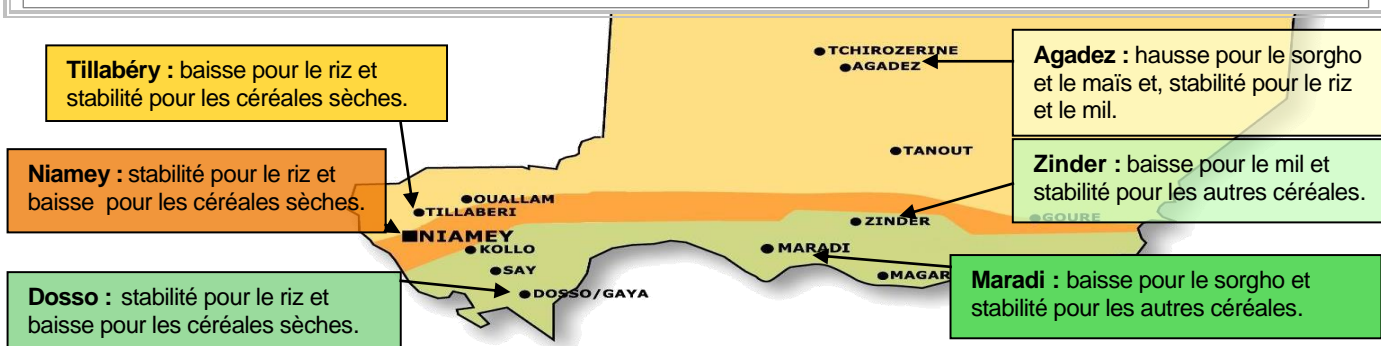
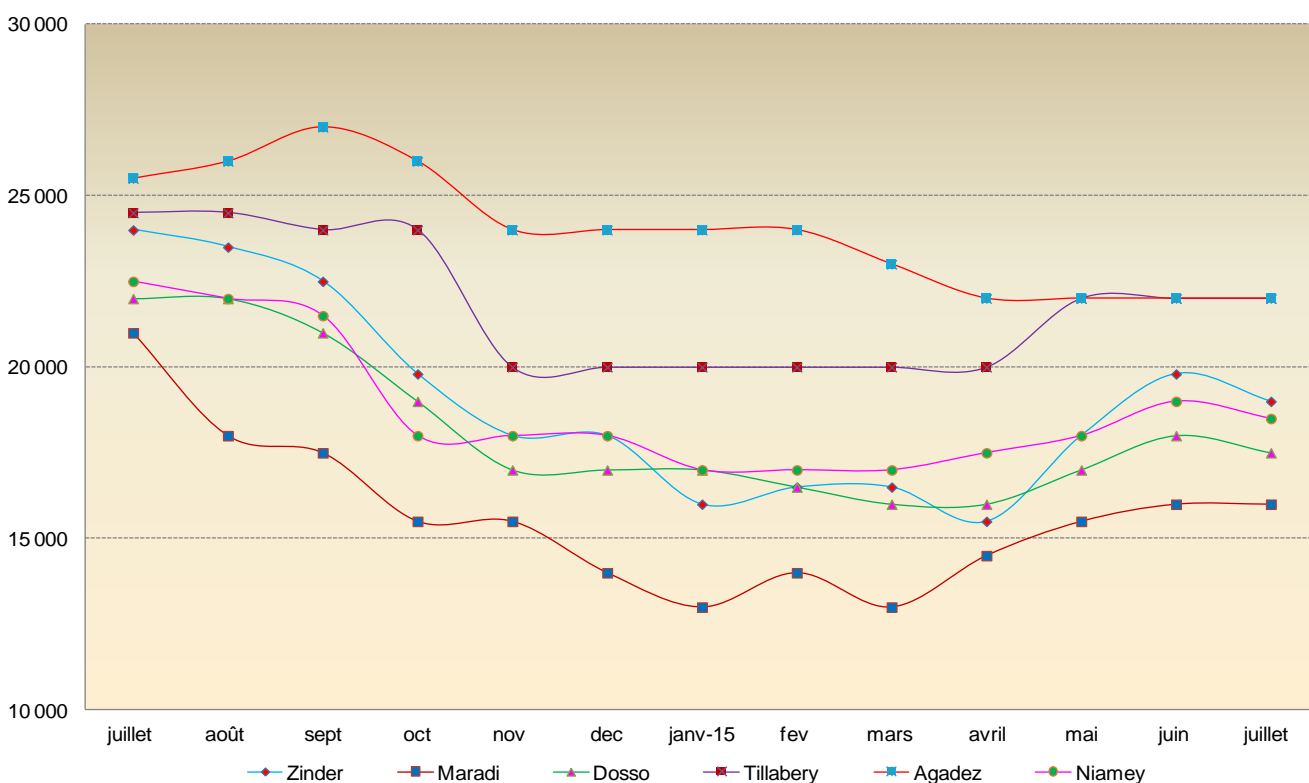
**L'analyse spatiale des prix** classe le marché d'Agadez au premier rang des marchés les plus chers, suivi de Tillabéry, Zinder, Dosso, Niamey et Maradi. **L'analyse de l'évolution des prix en fonction des produits** indique : i) pour le **riz**, une baisse à Tillabéry et une stabilité sur les autres marchés ; ii) pour le **mil**, une baisse à Zinder, Dosso et Niamey, et une stabilité sur les autres marchés ; iii) pour le **sorgho**, une hausse à Agadez, une baisse à Maradi, Dosso et Niamey, et une stabilité à Zinder et Tillabéry, et enfin iv) pour le **maïs**, une hausse à Agadez, une baisse à Dosso et Niamey, et une stabilité sur les autres marchés.

**Comparés à début juillet 2014**, les prix sont en baisse ou stables pour toutes les céréales, sauf pour le **riz** à Dosso (+5%) et à Niamey (+3%) et pour le **maïs** à Dosso (+3%), à Agadez (+4%), à Tillabéry (+5%) et Niamey (+13%). Pour le **mil**, la baisse varie de -10% à Tillabéry jusqu'à -24% à Maradi ; pour le **sorgho**, la baisse varie de -2% à Tillabéry jusqu'à -26% à Zinder ; pour le **maïs**, la baisse varie de -5% à Maradi jusqu'à -18% à Zinder.

**Comparés à la moyenne des 5 dernières années**, les prix sont en baisse pour toutes les céréales et sur tous les marchés, sauf pour le **riz** à Zinder (stable) et à Dosso (+2%). Les baisses varient de -15% à -29% pour le **mil**, de -4% à -24 % pour le **sorgho**, de -2% à -21 % pour le **maïs** et de -1% à -7% pour le **riz**.

FCFA/100Kg

Evolution du prix du mil au Niger



## 1-2 AMASSA Afrique Verte Mali

Source : OMA et Réseau des animateurs AMASSA

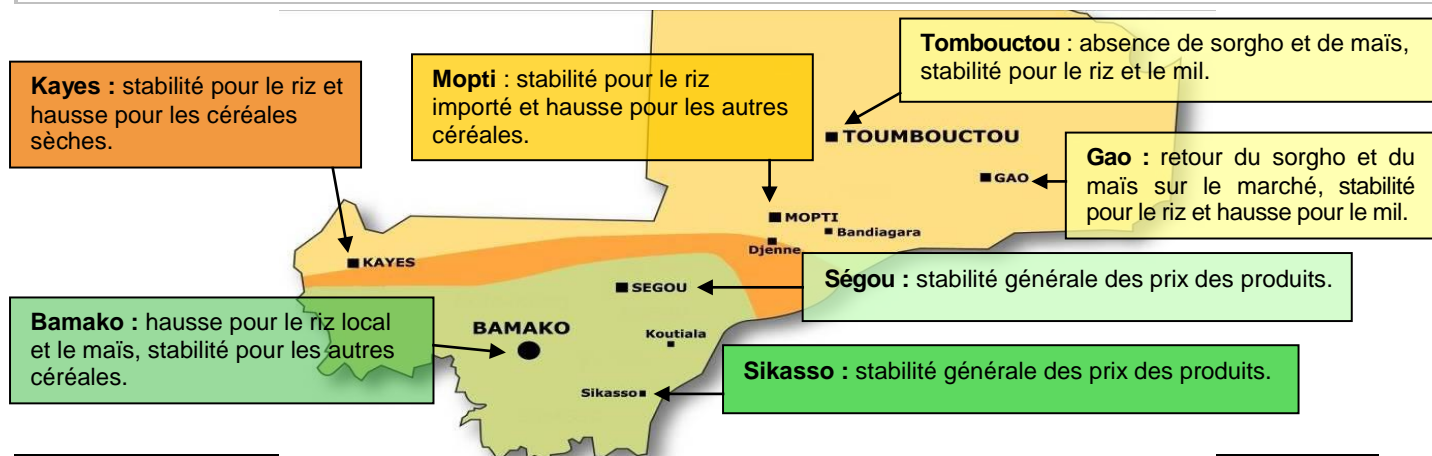
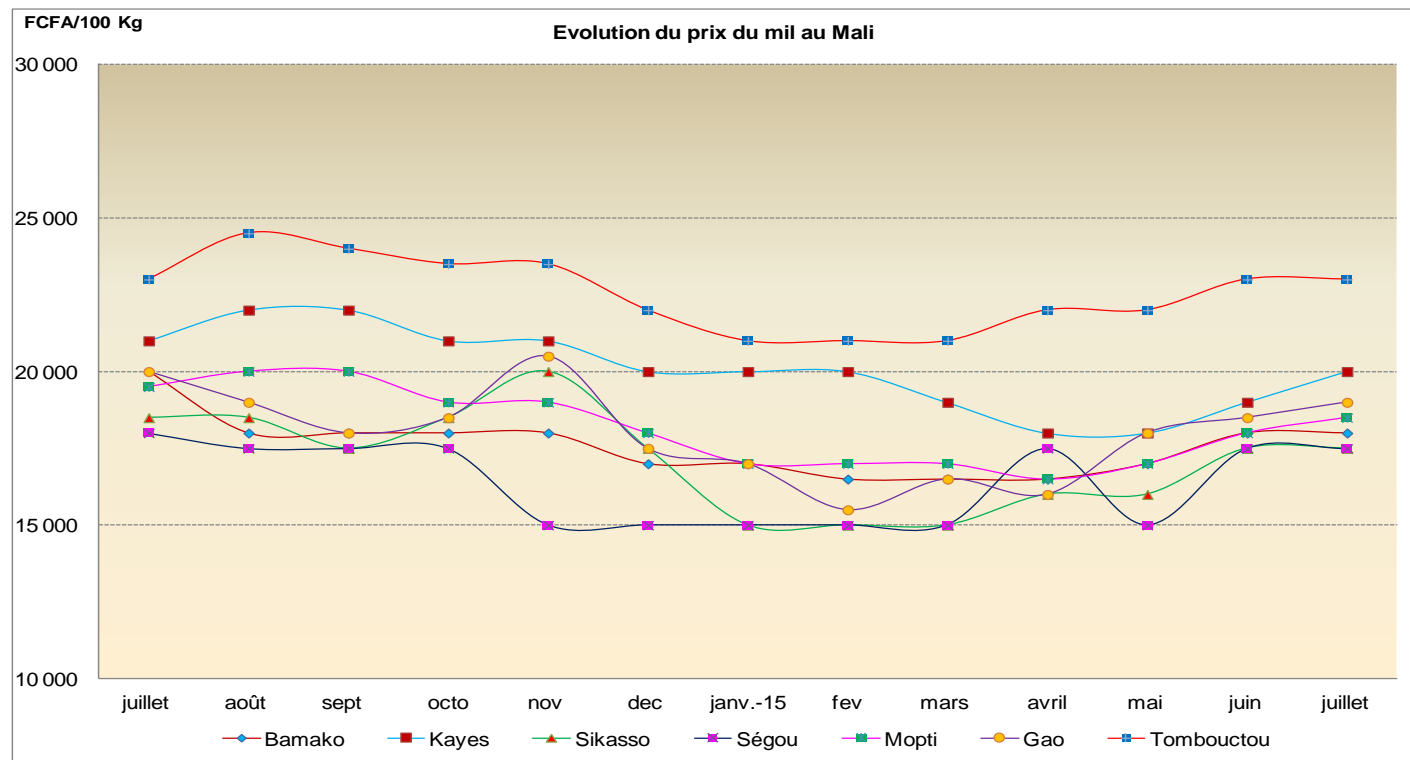
Régions	Marchés de référence	Riz local	Riz importé	Mil local	Sorgho local	Maïs local
Bamako	Bagadadji	37 500	33 000	18 000	16 000	15 500
Kayes	Kayes centre	42 000	29 000	20 000	17 500	16 000
Sikasso	Sikasso centre	32 500	34 000	17 500	15 000	13 500
Ségou	Ségou centre	35 000	35 000	17 500	17 500	15 000
Mopti	Mopti digue	37 500	34 000	18 500	18 000	16 500
Gao	Parcage	40 000	36 000	19 000	18 000	18 000
Tombouctou	Yoobouber	35 000	30 000	23 000	-	-

**Commentaire général** : début juillet, la tendance générale des prix des céréales est à la stabilité. Toutefois quelques hausses ont été observées sur certains marchés, notamment pour les céréales sèches. Aucune baisse de prix n'a été enregistrée sur aucun marché. Les hausses ont été enregistrées : i) pour le **mil** à Kayes (+5%) et à Mopti et Gao (+3%), ii) pour le **sorgho** à Mopti (+6%) et à Kayes (+3%), iii) pour le **maïs** à Mopti (+10%) et à Bamako et Kayes (+3%), iv) pour le **riz local** à Gao (+7%) et à Bamako (+4%).

**L'analyse spatiale par produit et par marché** indique que Sikasso reste le marché le moins cher pour le **riz local**, Kayes le moins cher pour le **riz importé**, Ségou et Sikasso les moins chers pour le **mil**, Sikasso le moins cher pour le **sorgho** et le **maïs**. Les marchés les plus chers sont : Kayes pour le **riz local**, Gao pour le **riz importé**, Tombouctou pour le **mil**, Mopti et Gao pour le **sorgho**, et enfin Gao pour le **maïs**.

**Comparés à début juillet 2014**, les prix sont globalement en hausse pour le **riz** et le **maïs** et en baisse pour le **mil** et le **sorgho**. Le **riz local** est en hausse à Mopti (+18%), à Ségou (+17%), à Bamako (+10%) et à Sikasso (+8%), il est stable à Kayes et Tombouctou, en légère baisse à Gao. Le **riz importé** est en hausse à Ségou (+21%), à Gao (+7%) et à Bamako (+3%); il est stable ailleurs. Le **mil** est stable à Tombouctou, il est en baisse sur les autres marchés (de -3% à -10%). S'agissant du **sorgho**, il est en hausse à Sikasso (+7%) et à Mopti (+3%) et en baisse sur les autres marchés. Le prix du **maïs** est stable à Ségou, en hausse à Bamako (+24%), à Sikasso (+23%), à Kayes (+19%) et à Mopti (+10%).

**Comparés à la moyenne des 5 dernières années**, les prix sont en baisse pour les céréales sèches (mil, sorgho, maïs) sauf sur les marchés de Gao (+12% pour le sorgho, +11% pour le maïs et +7% pour le mil) et de Tombouctou (+8% pour le mil). Pour le **riz local**, le prix est en baisse à Sikasso (-2%) et en hausse ailleurs (de +1% à Gao à +10% à Bamako). Le **riz importé** est en baisse à Kayes (-2%) et à Bamako (-1%) et en hausse sur les autres marchés (de +3% à Sikasso jusqu'à +11% à Ségou).



### 1-3 APROSSA Afrique Verte Burkina

Source : Réseau des animateurs APROSSA

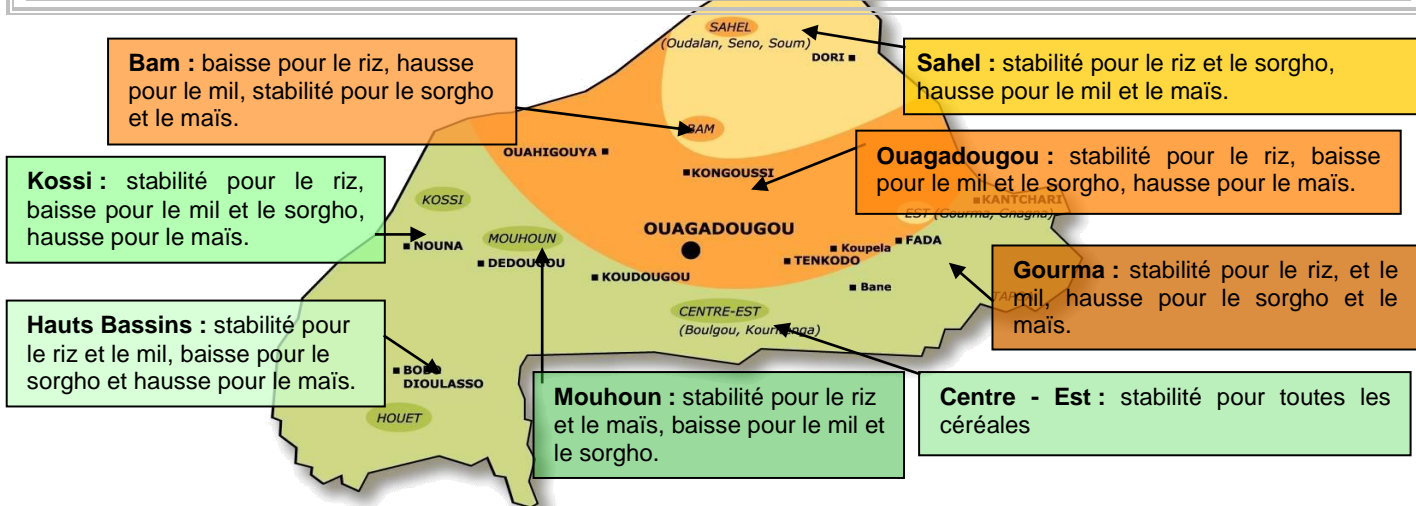
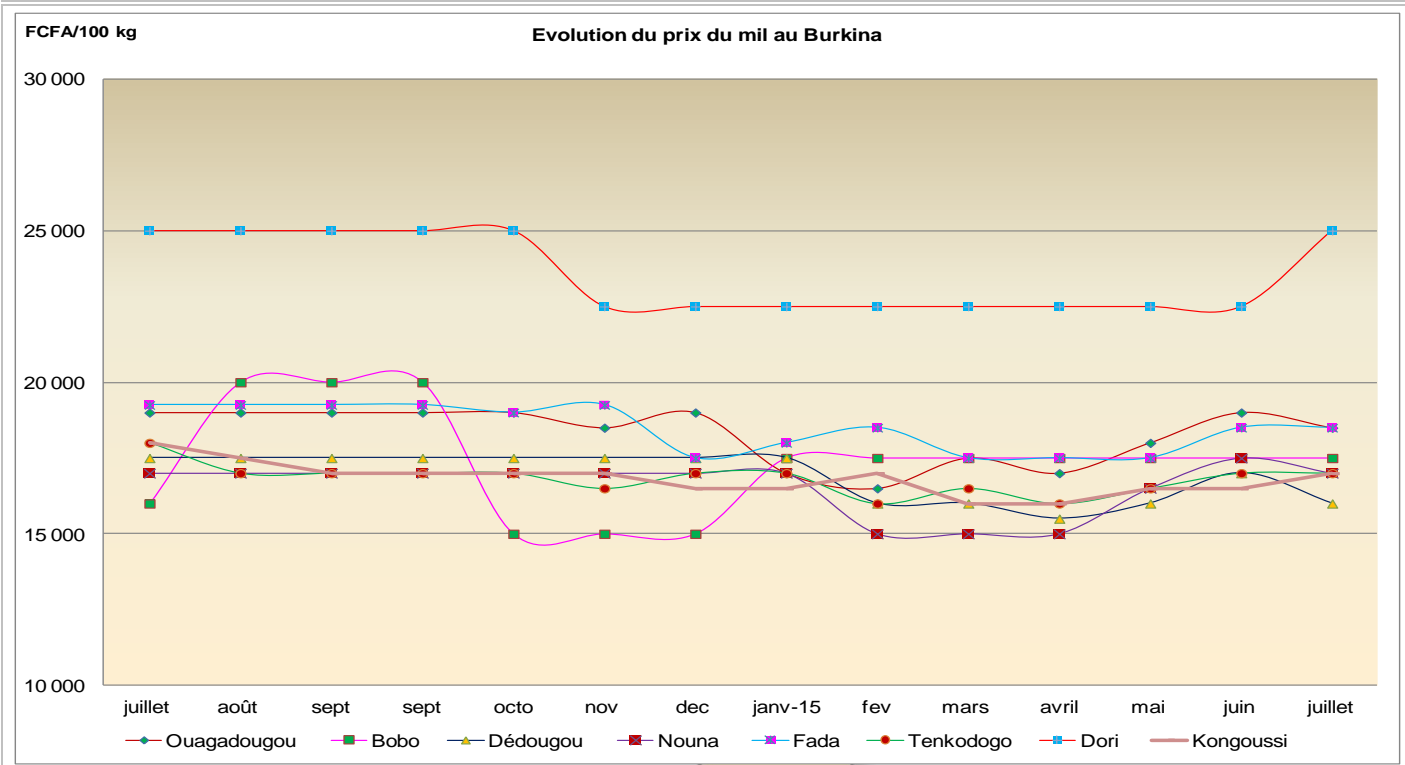
Régions	Marchés de référence	Riz importé	Mil local	Sorgho local	Maïs local
Ouagadougou	Sankaryaré	35 000	18 500	16 000	16 000
Hauts Bassins (Bobo)	Nienéta	40 000	17 500	14 500	13 500
Mouhoun (Dédougou)	Dédougou	40 000	16 000	14 000	13 500
Kossi (Nouna)	Grand Marché de Nouna	40 000	17 000	14 500	14 000
Gourma (Fada)	Fada N'Gourma	38 000	18 500	16 000	14 500
Centre-Est (Tenkodogo)	Pouytenga	42 000	17 000	16 500	16 000
Sahel (Dori)	Dori	42 500	25 000	20 000	20 000
Bam (Kongoussi)	Kongoussi	38 000	17 000	15 000	16 500

**Commentaire général :** début juillet, la tendance générale des prix est à la stabilité pour le **riz**, à la baisse pour le **mil** et le **sorgho** et à la hausse pour le **maïs**. Les hausses ont été enregistrées : i) pour le **mil** à Dori (+11%) et à Kongoussi (+3%), ii) pour le **sorgho** à Fada (+7%) et pour le **maïs** à Dori (+14%), à Bobo (+8%), à Ouagadougou (+7%) et Nouna et Fada (+4%). Le prix du **riz** est stable sur tous les marchés sauf à Kongoussi (-3%). Les baisses ont été enregistrées pour le **mil** à Dédougou (-6%) et à Ouagadougou et Nouna (-3%), pour le **sorgho** à Dédougou (-7%), Ouagadougou, Bobo et Nouna (-3%).

**L'analyse par région fait ressortir** que les marchés les moins chers sont Ouagadougou pour le **riz**, Dédougou pour le **mil** et le **sorgho**, Bobo et Dédougou pour le **maïs**. Le marché de Dori reste le plus cher pour l'ensemble des céréales.

**Comparés à début juillet 2014**, les prix sont globalement stables pour le **riz**, en baisse pour le **mil** et en hausse pour le **sorgho** et le **maïs**. Pour le **mil**, les baisses varient de -3% à Ouagadougou jusqu'à -9% à Dédougou. Pour le **sorgho**, les hausses varient de +3% à Tenkodogo jusqu'à +12% à Bobo ; pour le **maïs**, les hausses varient de +12% à Nouna jusqu'à +33% à Ouagadougou.

**Comparés à la moyenne des 5 dernières années**, les prix sont globalement en baisse pour le **mil** et le **maïs**, sauf sur les marchés de Dori (+12% pour le mil, +9% pour le maïs), de Fada (+8% pour le mil), de Tenkodogo et de Ouagadougou (+5% pour le maïs). Pour le **riz**, les prix sont en hausse à Dédougou et Nouna (+8%), à Bobo (+4%) et à Dori (+2%). Pour le **sorgho**, ils sont en hausse sauf à Kongoussi (-12%), Dédougou (-2%) et à Bobo (-1%).





## 2- Etat de la sécurité alimentaire dans les pays

### AcSSA – Niger

Début juillet, la situation alimentaire suscite quelques inquiétudes chez les producteurs à cause de l'installation hésitante de la campagne agricole d'hivernage 2015. Toutefois, grâce au bon niveau d'approvisionnement des marchés en céréales locales et importées, les prix sont restés globalement stables en dépit d'une hausse relative à la demande liée au mois de Ramadan. Dans la région de Diffa, la situation humanitaire constitue une source de grande inquiétude avec la recrudescence des attaques criminelles de la secte Boko Haram.

**Agadez** : en dépit d'une situation agricole et pastorale peu reluisante, la situation alimentaire reste calme dans la région même si les prix de certains produits (sorgho et maïs) ont connu une hausse. Ce calme relatif de la situation alimentaire s'explique d'une part, par la disponibilité et l'accessibilité des céréales et autres produits alimentaires sur les marchés, et d'autre part, par l'impact de l'activité d'orpaillage sur les revenus des ménages.

**Zinder** : la situation alimentaire est bonne dans l'ensemble. Elle est caractérisée par : i) une augmentation significative de l'offre en céréales sèches sur le marché, ii) une baisse du prix du mil, et iii) une stabilité pour les autres céréales. Cette évolution des prix des principales céréales s'explique par la mise en marché des stocks des commerçants et des producteurs.

**Maradi** : la situation alimentaire reste globalement bonne dans la région. Elle est caractérisée par une disponibilité des céréales locales et importées. Les prix des céréales sont globalement stables voire à la baisse pour le sorgho. Une bonne installation de la campagne agricole d'hivernage 2015 en début juillet pourrait maintenir les prix stables dans les jours à venir.

**Tillabéry** : la situation alimentaire est globalement stable dans la région. Elle est caractérisée par une tendance à la stabilité des prix et un niveau moyen d'approvisionnement des marchés. A la faveur du mois de ramadan, on observe une amélioration de l'offre en produits maraîchers.

**Dosso** : en dépit d'une hausse des prix des céréales sèches, la situation alimentaire est globalement calme dans la région. Les marchés restent relativement bien approvisionnés en légumineuses et céréales importées des pays voisins (Bénin et Nigeria).

### AMASSA – Mali

La situation alimentaire reste globalement normale pour la majorité des ménages au sud et au centre du pays où les disponibilités alimentaires sont jugées de moyennes à importantes, et les principaux marchés globalement bien approvisionnés. Par contre, dans les régions au Nord et une partie de Mopti, la situation alimentaire est marquée par un très faible niveau des réserves alimentaires au niveau des ménages, bien que les marchés soient bien fournis en céréales locales. Les quantités offertes sont globalement stables mais suffisantes pour la demande solvable. La disponibilité céréalière est jugée moyenne à importante dans les grandes zones de production, et moyenne dans les zones de mauvaise production. Pour l'instant, l'alimentation des ménages est conforme à leurs habitudes alimentaires.

**Bamako** : en dépit de la période de soudure et de l'observation du jeûne, la situation alimentaire reste globalement normale, quoique des cas de hausses de prix soient observés sur certains marchés. La zone enregistre une bonne disponibilité en denrées alimentaires.

**Kayes** : la situation alimentaire est normale dans la région. Les disponibilités céréalières sur les marchés et dans les ménages sont moyennes à faibles. Les stocks OPAM sont de 2.140,4 tonnes de mil/sorgho en SNS et 3.135,3 tonnes en SIE, en vente au niveau de Kayes, Diéma, Nioro et Yélimané à 160.000 FCFA/tonne.

**Sikasso** : la situation alimentaire reste normale dans la zone. Elle est marquée par une bonne disponibilité des céréales, légumineuses et des produits maraîchers. On observe une stabilité générale des prix sur le marché.

**Ségou** : la situation alimentaire est normale dans la région. Toutefois, les marchés sont moyennement approvisionnés en cette période et on observe une stabilité des prix des céréales.

**Mopti** : la situation alimentaire est normale dans la région. Les stocks alimentaires familiaux sont suffisants. Le niveau du SNS dans les magasins de l'OPAM est de 4.155 tonnes de mil local.

**Gao** : à la faveur d'une reprise plus ou moins normale du trafic routier, la situation alimentaire est acceptable. Les disponibilités alimentaires se sont améliorées tant sur les marchés que pour les stocks institutionnels ; par contre les stocks familiaux demeurent faibles.

**Tombouctou** : la situation alimentaire est assez moyenne dans l'ensemble. Toutefois, les disponibilités physiques de céréales sont faibles aussi bien sur les marchés qu'au niveau familial et communautaire.

### APROSSA – Burkina

Début juillet, la situation alimentaire est globalement satisfaisante. Elle est caractérisée par une disponibilité jugée bonne à moyenne sur l'ensemble des marchés suivis. Les marchés sont principalement approvisionnés par les stocks paysans et commerçants. La situation est renforcée par l'action conjuguée des boutiques témoins et des appuis des partenaires humanitaires dans certaines régions.

**Hauts Bassins** : la situation alimentaire est toujours satisfaisante dans la région. Elle se traduit par la disponibilité des céréales sur le marché et leur accessibilité pour les ménages.

**Mouhoun** : la situation alimentaire reste satisfaisante dans la région. Elle est caractérisée par une bonne disponibilité et une grande diversité des produits céréaliers et de tubercules sur le marché.

**Gourma** : la situation alimentaire est dans l'ensemble satisfaisante avec toutefois des disparités d'une zone à une autre. En dépit de la faiblesse des stocks, les familles assurent les repas quotidiens en raison de la diversification des sources de revenus.

**Centre Est** : la situation alimentaire est satisfaisante dans la région. Elle se caractérise par une disponibilité des stocks tant au niveau des ménages que sur le marché.

**Sahel** : la situation alimentaire est globalement satisfaisante dans la région. Bien que les stocks familiaux soient fortement réduits à cette période, la régularité de l'approvisionnement des marchés renforce la disponibilité. La situation est renforcée par un apport en vivres de l'Etat et des ONG (ventes à prix social, distribution gratuite en faveur de certains ménages jugés vulnérables).

**Centre Nord** : la situation alimentaire est jugée moyenne dans la région. Le niveau des stocks céréaliers des ménages est faible. Toutefois, les activités au niveau des boutiques témoins de la SONAGES renforcent la situation dans la plupart des localités.

### 3- Campagne agricole

#### Niger

**Situation pluviométrique** : la première décade du mois de juillet 2015 a été caractérisée par des précipitations faibles à modérées sur la majeure partie de la zone agricole du pays. Cependant, de fortes précipitations (plus de 50 mm en 1 jour) ont été enregistrées localement au niveau des régions de Tillabéry, Tahoua et Maradi. Le cumul pluviométrique saisonnier au 10 juillet 2015 oscille entre 70 et 155 mm. Comparativement à l'année passée et à la moyenne établie sur la période 1981- 2010, ce cumul est déficitaire respectivement sur 84 % et 90 % des postes suivis. (Bulletin agro-hydro-météorologique décadaire n°4 - juillet 2015, disponible sur le site web du RECA Niger > <http://goo.gl/tlVD2G>)

**Situation Agricole** : les manifestations pluvio-orageuses au cours de la 1ère décade du mois de juillet ont permis la poursuite des opérations de semis dans plusieurs localités des régions du pays. Cette reprise des pluies favorise par ailleurs la croissance et le développement des cultures. Cependant, des cas de sécheresse ont été observés au cours de la décade et avaient entraîné des flétrissements des cultures et des pertes de semis dans les régions de Dosso, Tahoua et Tillabéry. La situation des semis au 1<sup>er</sup> juillet se présente comme suit.

Régions	Nbre de villages agricoles	Villages ayant semé en 2015		
		Nombre	%	% (2014)
Agadez	254	-	-	-
Diffa	606	125	21	26
Dosso	1 722	1350	78	100
Maradi	2 604	2025	78	92
Tahoua	1 603	1 349	84	90
Tillabéry	1 999	1529	76	89
Zinder	3378	1869	55	56
Niamey	34	34	100	100
<b>Total Niger</b>	<b>12200</b>	<b>6160</b>	<b>68</b>	<b>77</b>

Hormis la région de Niamey, l'installation de la campagne agricole accuse un retard par rapport à celle de 2014.

**Situation phénologique** : le développement végétatif pour la culture du mil varie de la levée à un début de montaison observé dans les départements de Dioundiou et de Gaya (Région de Dosso). Pour le sorgho, le stade de développement est la levée avancée observée dans les régions de Dosso, Tahoua et Zinder. Le stade dominant observé pour les cultures de niébé et d'arachide est la levée. (Bulletin agro-hydro-météorologique décadaire n°4 - juillet 2015)

#### Mali

La campagne agricole 2015-2016 a officiellement démarré en mai 2015, mais traîne à prendre une allure normale en raison du déficit pluviométrique observé. Les prévisions météorologiques d'AGRYMET en mai 2015 semblent de plus en plus se confirmer. Voir ces prévisions ici > <http://goo.gl/uARL02>

Le cumul pluviométrique enregistré du 1er mai au 24 juin est déficitaire dans le nord-ouest de la région de Kayes, le sud-est de la région de Sikasso et le Nord des régions de Koulikoro et de Ségou. Ces déficits n'ont pas permis un démarrage adéquat de la campagne agricole qui accuse un retard d'une à deux semaines selon les zones agricoles du pays. Toutefois, les semis du mil, sorgho, maïs et coton ont démarré par endroit au sud du pays avec des réalisations inférieures à celles de l'année dernière à la même date. Ailleurs les préparations de terres se poursuivent à travers les apports de fumures organiques et les travaux de labour des champs.

En rappel : les objectifs de production de la campagne 2015-2016 sont fixés à **8.005.819 tonnes de céréales** en augmentation de 15% par rapport l'année dernière et le **coton à 650.000 tonnes**. La production céréalière est de 59% en riz et maïs. Les prévisions sont de **2.3509.000 tonnes de céréales d'excédents commercialisables** dont 11% en riz et 89% en céréales sèches.

D'autres facteurs non moins importants pouvant affecter la campagne agricole sont à noter. Il s'agit entre autres, des problèmes sécuritaires, ainsi que ceux relatifs à la qualité des engrais fournis.

Les conditions générales d'élevage demeurent plus ou moins acceptables notamment dans les zones sud de pays. Elles se caractérisent par un pâturage moyennement fourni, avec toutefois des poches de net déficit dans les régions du nord (Tombouctou, Gao et Kidal), le nord des régions de Kayes et le centre du pays. L'état d'embonpoint du bétail est moyen dans le sud du pays, passable à mauvais dans les régions du nord et dans le sahel occidental de Kayes et Koulikoro. La forte dégradation des pâturages et les difficultés d'abreuvement pour le bétail au niveau des zones de concentration engendrent des déplacements inhabituels à la recherche de point d'eau. Des cas de misère physiologique, voire des cas de mortalités plus élevées que la moyenne, sont observés dans le Gourma de Tombouctou, surtout dans le secteur de Gossi.

#### Burkina

La saison des pluies s'installe timidement. Quelques pluies ont été enregistrées dans certaines régions du pays où les premiers semis ont été effectués, mais la campagne agricole 2015-2016 accuse un retard lié à l'absence quasi générale de pluies. La situation devient de plus en plus inquiétante pour les populations. Début juillet, les activités agricoles restent dominées par : i) la poursuite des activités de contre saison au rythme du retrait progressif de l'eau et de la disponibilité en eau dans les localités propices à l'activité, ii) les travaux d'aménagement pour l'entretien et la conservation des sols, et iii) l'entretien des fosses fumières couplées à d'autres activités génératrices de revenus (artisanat, embouche, petit commerce).

La situation pastorale est quant à elle marquée par une raréfaction précoce des ressources fourragères.

## 4- Actions du gouvernement, des organismes internationaux et des ONG, non exhaustif

### Niger

#### Actions d'urgence :

La situation humanitaire reste toujours marquée par la gestion des conséquences des attaques des groupes armés du nord Nigéria dans la région de Diffa. La recrudescence et la violence des attaques au cours du mois de juin ont occasionné de nouveaux déplacements de populations nigériennes vers le Niger. Les autorités régionales, des agences des Nations Unies et différentes ONG ont conduit des missions d'évaluation entre le 1er et le 11 juillet pour estimer les besoins, afin d'établir un plan de réponse. Les besoins identifiés sont les vivres, l'accès à l'eau, l'hygiène, les abris et les biens non alimentaires et la protection. Dans le secteur de la sécurité alimentaire, les besoins sont estimés à près de 95 tonnes pour les céréales ; ils sont partiellement couverts grâce à l'assistance du gouvernement, constituée de 60 tonnes de mil et 30 tonnes de riz pour un mois ; la différence, y compris la prise en charge des légumineuses, sera couverte par l'ONG Help et le PAM (OCHA Niger).

#### Actions de développement :

- Poursuite des activités de récupération des terres dégradées dans les zones vulnérables, notamment sous forme de Cash for Work.
- Vente à prix modérés de sucre par l'Etat pour accompagner les populations au cours du mois de ramadan.
- Actions de soutien aux producteurs au titre de la nouvelle campagne agricole 2015 : distribution de semences de niébé par l'Etat et mise à disposition des producteurs des intrants notamment les semences et les engrais.

### Mali

#### Actions d'urgence :

- Poursuite des ventes d'intervention de mil/sorgho dans les régions de Kayes, Tombouctou et Gao au prix de 160, 190 et 220 FCFA/Kg.
- Démarrage des offres publiques de vente de plus de 10.000 tonnes de riz local, par lot minimum de 2 tonnes, à l'OPAM de Bamako (340.000 FCFA/T), Ségou (330.000 FCA/T), Niono et San.
- Exonération de droits et taxes sur 120.000 tonnes de riz à l'importation pour la période de juin à septembre. La mesure vise à renforcer les stocks existants et à mettre les consommateurs à l'abri de la surenchère et d'autres spéculations sur les prix. Plus d'infos ici > [www.essor.ml/marche-du-riz-une-nouvelle-operation-exoneration.html](http://www.essor.ml/marche-du-riz-une-nouvelle-operation-exoneration.html)

#### Actions de développement :

- Le Mali félicité par la FAO pour avoir atteint les OMD par rapport à la cible 1C. Pour en savoir plus > [www.essor.ml/39e-conference-de-la-fao-les-bonnes-notes-du-mali.html](http://www.essor.ml/39e-conference-de-la-fao-les-bonnes-notes-du-mali.html)
- Organisation du forum des Organisations Paysannes (3-4 juin) à Ségou.
- Revue annuelle du programme P4P – PAM le 10 juin à Bamako.
- 4<sup>ème</sup> Atelier régional du Programme de l'Initiative pour l'Irrigation au Sahel (SIIP) à Bamako, destiné à donner un coup d'accélérateur à l'agriculture irriguée. Plus d'infos ici > [www.essor.ml/sahel-bamako-pour-donner-un-coup-de-fouet-a-lagriculture-irriguee.html](http://www.essor.ml/sahel-bamako-pour-donner-un-coup-de-fouet-a-lagriculture-irriguee.html)
- Lancement du projet REAGIR «Renforcement de l'Agriculture Irriguée» (25 juin), financé à hauteur de 35 milliards de FCFA par le Canada, mis en œuvre par la GIZ ; REAGIR prévoit la construction de micro-barrages, de seuils d'épandage, de périmètres irrigués villageois et l'aménagement de superficies agricoles. Plus d'infos ici > [www.essor.ml/agriculture-irriguee-un-seuil-barrage-bientot-a-dogoni.html](http://www.essor.ml/agriculture-irriguee-un-seuil-barrage-bientot-a-dogoni.html)
- Réunion restreinte les 22 et 23 juin à Bamako du dispositif régional de prévention et de gestion des crises alimentaires au Sahel et en Afrique de l'Ouest (PREGEC) pour la mise à jour des informations sur la situation alimentaire des populations à l'entrée dans la période de soudure. Plus d'infos ici > [www.essor.ml/securite-alimentaire-le-cilss-affine-ses-previsions.html](http://www.essor.ml/securite-alimentaire-le-cilss-affine-ses-previsions.html)
- Atelier de facilitation pour l'accès des acteurs des chaînes de valeurs à des mécanismes de financement adaptés à leurs besoins, organisé les 26 et 27 juin par Jègè ni Jaba et AgriProFocus Mali, au profit des acteurs des chaînes de valeurs oignons et échalote. Plus d'infos ici > [www.essor.ml/filiere-oignon-et-echalote-le-financement-en-debat.html](http://www.essor.ml/filiere-oignon-et-echalote-le-financement-en-debat.html)
- Célébration le 30 juin de la journée de la reconnaissance scientifique de l'Afrique autour du thème « la souveraineté alimentaire au Mali ». Pour plus d'infos voir ici > [www.essor.ml/souverainete-alimentaire-lier-expose-ses-innovations.html](http://www.essor.ml/souverainete-alimentaire-lier-expose-ses-innovations.html)

### Burkina Faso

#### Actions d'urgence :

- Poursuite de la vente des céréales (riz, sorgho, maïs, etc) à prix social dans certaines communes à travers les boutiques témoins.

#### Actions de développement :

- Sécurité alimentaire : le projet Résilience communautaire durable au Sahel en tenant compte du climat (ReDuS-C) a été lancé le 15 juin à Kantchari. Plus d'informations ici > [www.lefaso.net/spip.php?article65310](http://www.lefaso.net/spip.php?article65310)
- Campagne agricole 2015-2016 dans les Hauts-Bassins : le gouverneur de la région a lancé officiellement la campagne le 11 juin 2015, avec comme thème « promouvoir la vulgarisation des technologies innovantes pour l'amélioration de la productivité des exploitations agricoles familiales ». Lire la suite ici > [www.lefaso.net/spip.php?article65286](http://www.lefaso.net/spip.php?article65286)
- Acquis et perspectives des filières fonio et sésame au Burkina. Lire la suite ici > <http://goo.gl/ZQLjJ6>
- Atelier sur les stratégies de développement des statistiques agricoles et rurales en Afrique francophone (Ouagadougou du 6 au 10 juillet). Plus d'informations ici > [www.lefaso.net/spip.php?article65688](http://www.lefaso.net/spip.php?article65688)
- Oxfam lance le prix « Koobo » du journalisme pour la promotion de l'agriculture familiale. Lire la suite ici > [www.ecodufaso.com/promotion-de-lagriculture-familiale-oxfam-au-burkina-lance-le-prix-koobo/](http://www.ecodufaso.com/promotion-de-lagriculture-familiale-oxfam-au-burkina-lance-le-prix-koobo/)
- Le Burkina Faso adopte une stratégie de développement de la filière Karité. Plus de détails ici > <http://pmpemimagazine.info/2015/07/06/le-burkina-faso-adopte-une-strategie-de-developpement-de-la-filiere-karite/>
- Soutien au secteur agricole du Nord : concertation entre acteurs de la mise en œuvre des activités du Programme de Croissance Economique dans le secteur agricole (PCESA). Lire la suite ici > [www.lefaso.net/spip.php?article65763](http://www.lefaso.net/spip.php?article65763)

## 5- Actions menées (juin 2015)

### AcSSA – Niger

#### Formation :

- **Gestion des unités de transformation :** 1 session organisée du 9 au 11 juin à Tillabéri au bénéfice de 19 transformatrices membres du Groupement Wafakou.

#### Promotion des produits transformés :

- Conception et diffusion de livrets, fiches, affiches en vue de la promotion des produits transformés par les femmes transformatrices de Niamey et Tillabéry.
- Diffusion des spots télé en 3 langues sur les vertus des produits transformés.

#### Appui/conseil :

- Appui aux OP dans la commercialisation des produits.
- Appui aux fédérations régionales dans la gestion des stocks de régulation.
- Appui aux banques d'intrants dans la gestion et le réapprovisionnement en intrants.
- Suivi de la production au niveau des Unités de Transformation (UT) à Niamey, Zinder, Say, Kollo et Agadez.

- Suivi et accompagnement des paysans multiplicateurs de semences.

#### Autres activités :

- Projet DIAPOCO : réunion du comité de pilotage pour du choix des initiatives à répliquer (16 juin à Téra).
- Participation de l'animateur de la zone de Tillabéri à la réunion du comité de gestion de la Centrale d'Approvisionnement en Intrants et Matériels Agricoles (CAIMA) de Tillabéri : le comité a validé l'ensemble des besoins en fertilisants exprimés par les banques d'intrants appuyées par AcSSA dans la zone au vu de la gestion transparente des stocks au niveau de ces BI.
- Participation à une mission d'identification d'un nouveau projet à Dosso (19-26 juin) dans le cadre du partenariat avec l'ONG Terre Solidali.
- Voyage d'une équipe d'AcSSA auprès d'APROSSA au Burkina pour échanger sur SIMAgri dans la perspective de mise en place d'un SIM local à Maradi.

### AMASSA – Mali

#### Formations :

- **Structuration coopérative :** 4 sessions organisées, une à Koro sur les principes coopératifs conformément à l'OHADA, du 10 au 11 juin au bénéfice de 28 participantes des UT ; 3 sessions sur le leadership coopératif (P4P-PAM) entre le 13 et le 27 juin dans la zone de Ségou pour 88 participants dont 17 femmes.
- **Production :** 3 sessions sur les techniques de production de semences (FARMSEM/ICRISAT) du 3 au 5 juin dans la zone de Koutiala pour 96 participants dont 16 femmes ; 2 sessions sur l'approvisionnement en intrants (D-MASS AGRA) du 16 au 17 juin pour 50 leaders d'OP dont 10 femmes ; 1 session sur la multiplication des semences de base de niébé à la station de recherche de Cinzana, du 25 au 26 juin pour 9 producteurs et un technicien de la zone de Mopti.
- **Gestion des UT :** 1 session le 13 juin à Mopti pour 29 membres des UT et portant sur la gestion financière et des stocks.
- **Plaidoyer :** 1 session du 24 au 25 juin à Koutiala pour 27 participants des OP bénéficiaires (MISEREOR).

#### Commercialisation :

- Ventes groupées de 11,7 tonnes de maïs par les OP dans le cadre du projet D-MASS pour un chiffre d'affaires de 1.500.220 FCFA.

#### Appui/conseil :

- Suivi, rotation ou reconstitution des stocks de sécurité alimentaire à travers l'ensemble des zones ;
- Suivi du paiement des OP par le PAM au niveau de Ségou, Koutiala et Mopti ;
- Suivi et appui à la transformation au niveau des UT à Kayes, Bamako, Koutiala et Mopti ;
- Animation, suivi et gestion de la plate forme <http://mali.simagri.net> ;
- Recherche et négociation de partenariats financiers pour fourniture intrants aux producteurs ;
- Commercialisation au PAM ;
- Suivi et accompagnement des coopératives semencières de Mopti pour la livraison à des ONG (CRS, Aga Khan et AECOM) de 11,947 tonnes de semences de mil et 4,500 tonnes de semences de niébé.

#### Autres :

- Livraison par AMASSA de 70 tonnes de mil à 10 BC de la Commune rurale de Boron, cercle de Banamba sur financement de l'Association canadienne Paix & Développement.
- Participation du responsable formation/Sim à l'atelier d'échanges C4C à Ouagadougou (24 au 26 juin)
- DIAPOCO : mission conjointe AMASSA-GRDR pour confirmation des choix pour répliquer de l'initiative «Installation blanchisseuse fonio à Kéniéba».
- Mission du projet FAHAMU auprès des bénéficiaires dans la zone de Koutiala.

### APROSSA – Burkina

#### Formations :

- **SIM Agri Burkina :** 3 sessions organisées ; une le 16 juin à Ouaga pour 30 acteurs dont 11 femmes transformatrices, la seconde le 27 juin à Bagré pour la sensibilisation de 25 producteurs et commerçants de l'UGPRB de Bagré, la troisième le 06 juillet à Kongoussi pour 25 acteurs dont 05 femmes.
- **Accès au financement :**  
Du 30 juin au 02 juillet à Bobo : Formation sur l'accès au financement initiée par TRADE HUB. Ont pris part à la formation de 23 femmes transformatrices.

#### Commercialisation :

- Transaction de 30 tonnes de maïs blanc entre Kaboré Sidiki et un opérateur de Bobo suite à une publication de l'offre sur SIMAGRI.
- Réalisation d'une transaction de 25 tonnes de fonio par une entreprise italienne.

- Approvisionnement des BC de Dori : 1416 sacs de 100 kg dont 581 sacs de mil pour un total 26 260 000 frs (5 OP et un commerçant impliqués).

#### Appuis conseil :

- Suivi gestion de la plateforme SIMAgri Burkina.
- Suivi et recherche de partenariat pour la plateforme électronique SIMAgri.
- Mise en relation des acteurs via la plateforme SIMAagri.
- Suivi des dossiers de crédits.
- Suivi des contrats signés lors des bourses.
- Accueil de 6 personnes d'AcSSA Afrique Verte Niger Burkina pour échanger sur SIMAgri et l'organisation du SIM.