



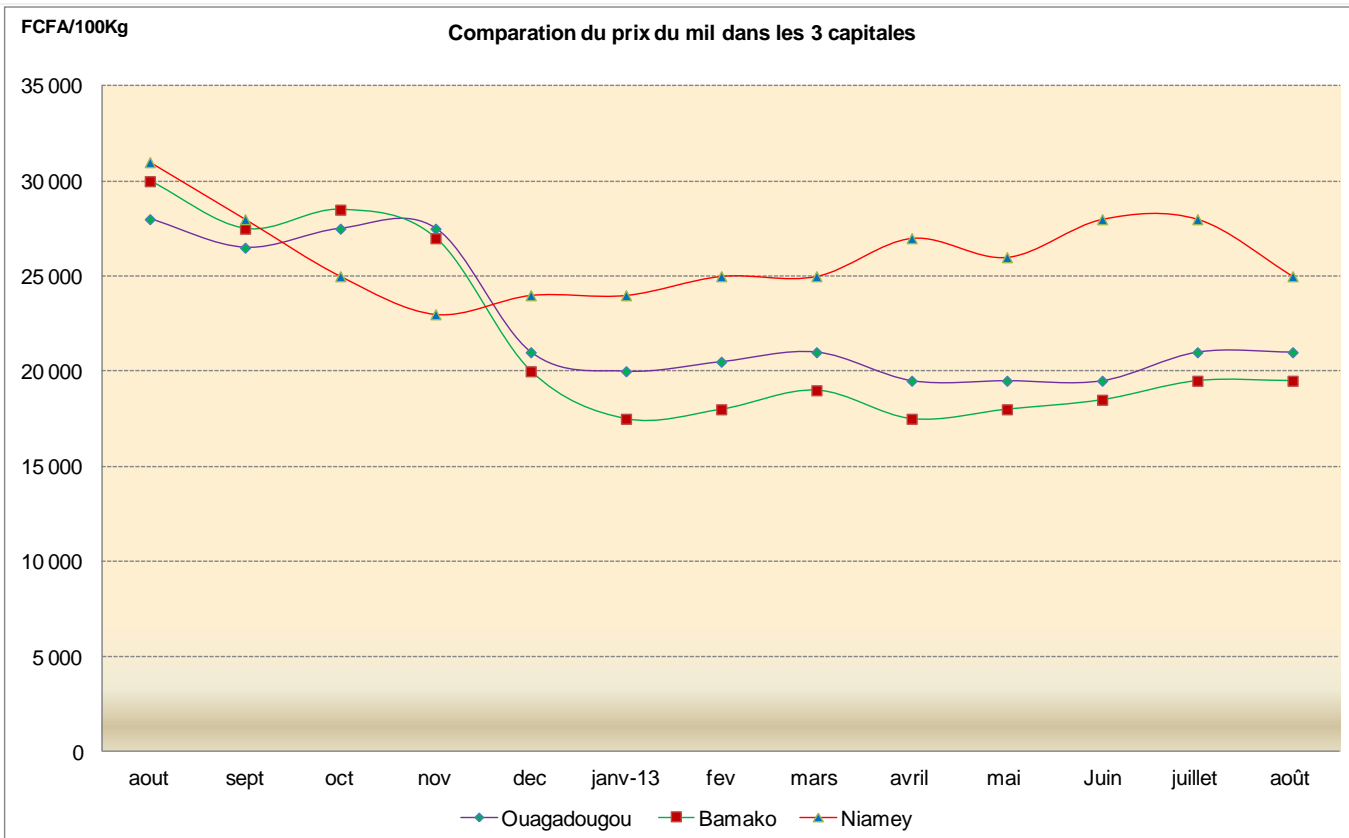
## Point sur la situation alimentaire au Sahel

Mensuel d'information sur le prix des céréales : Niger - Mali - Burkina Faso

Suivi de campagne n°148- début août 2013

**DEBUT AOUT, LA TENDANCE GENERALE DES PRIX DES CEREALES SECHES, DANS LES 3 PAYS, EST A LA : HAUSSE POUR LE MIL ET A LA STABILITE POUR LES AUTRES CEREALES**

### 1- PRIX DES CEREALES : pour le sac de 100 kg, en FCFA (prix à la consommation)



Comparatif du prix du mil début août 2013 :

Prix par rapport au mois passé (juillet 2013) :  
+0% à Ouaga, +0% à Bamako, -11% à Niamey

Prix par rapport à l'année passée (août 2012) :  
-25% à Ouaga, -35% à Bamako, -19% à Niamey

# 1-1 AcSSA Afrique Verte Niger

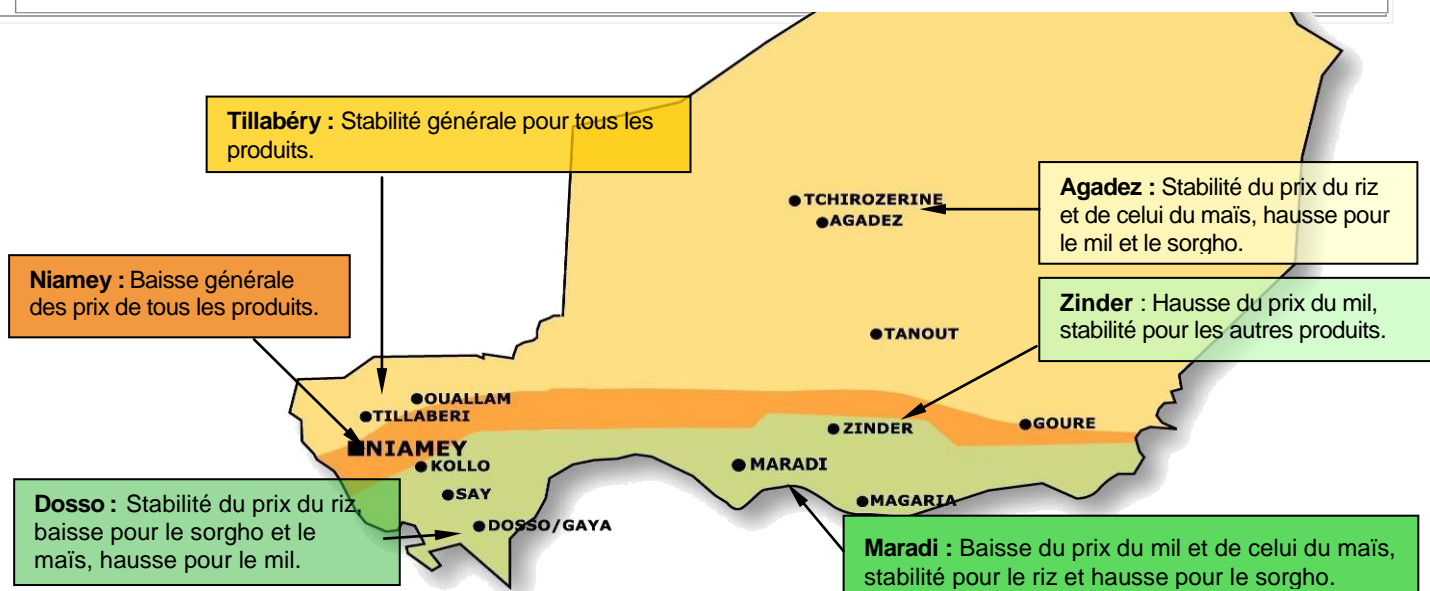
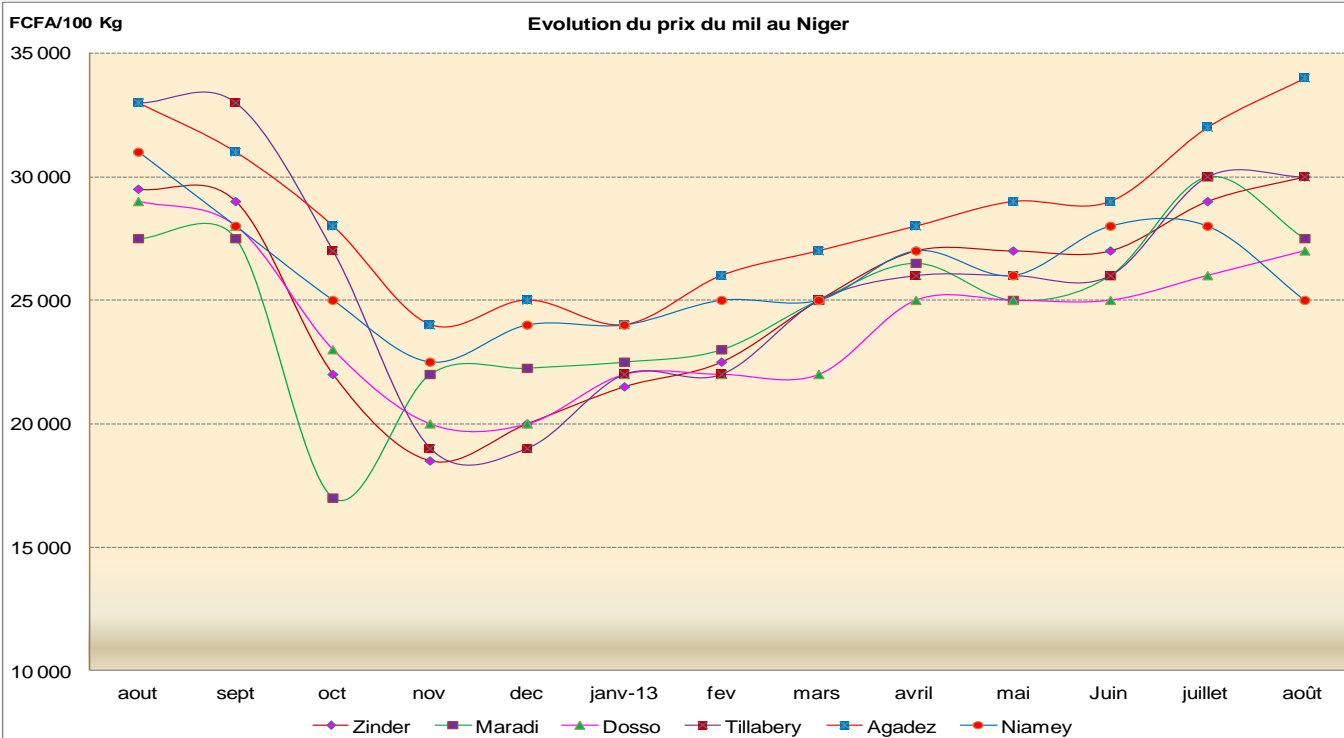
Source : Sima et réseau des animateurs AV

Régions	Marchés de référence	Riz importé	Mil local	Sorgho local	Maïs importé
Zinder	Dolé	46 000	30 000	26 000	26 000
Maradi	Grand marché	46 000	27 500	25 000	24 500
Dosso	Grand marché	42 000	27 000	23 000	23 000
Tillabéry	Tillabéry commune	44 500	30 000	23 500	25 500
Agadez	Marché de l'Est	45 000	34 000	28 000	28 000
Niamey	Katakò	40 000	25 000	20 000	18 000

**Commentaire général :** Début août, la tendance générale des prix des céréales est à la hausse pour le mil et à la stabilité, voire à la baisse, pour les autres produits. Les hausses les plus importantes ont été observées sur le marché d'Agadez pour le mil (+6%) et pour le sorgho (+8%). Des baisses significatives ont été enregistrées sur le marché de Niamey pour toutes les céréales (-7% pour le riz, -19% pour le mil, -23% pour le sorgho et -22% pour le maïs) et sur celui de Maradi pour le mil (-8%).

**L'analyse spatiale des prix** classe le marché d'Agadez au premier rang des marchés les plus chers, suivi de Zinder, Tillabéry, Maradi, Dosso et Niamey. Comparé à début août 2012, les prix sont stables pour le riz sur 3 marchés et en baisse sur 3 autres. Pour les céréales sèches, le prix du mil est stable à Maradi, en hausse à Zinder (+2%) et Agadez (+3%) et en baisse sur les autres marchés. Celui du sorgho est inférieur à Tillabéry et Niamey, stable à Zinder et Dosso et en hausse à Maradi (+9%) et Agadez (+4%). Le maïs est stable à Zinder, en baisse à Dosso et Niamey et en hausse à Maradi (+2%), Tillabéry (+6%) et Agadez (+4%).

**L'analyse de l'évolution des prix en fonction des produits** indique : i) pour le **riz**, une baisse à Dosso et à Niamey et une stabilité sur les autres marchés, ii) pour le **mil**, une baisse à Maradi et Niamey, stabilité à Tillabéry et une hausse sur les autres marchés, iii) pour le **sorgho** une baisse à Dosso et à Niamey, stabilité à Tillabéry et Zinder, une hausse à Maradi et Agadez. Enfin iv) pour le **maïs** on constate une baisse à Maradi et à Niamey, une stabilité sur les autres marchés.



## 1-2 AMASSA Afrique Verte Mali

Source : OMA, Réseau des animateurs AV et GIE Kaynibonga (Gao)

Régions	Marchés de référence	Riz local	Riz importé	Mil local	Sorgho local	Maïs local
Bamako	Bagdadji	32 500	33 000	19 500	14 500	14 000
Kayes	Kayes centre	44 000	29 500	18 000	16 000	15 000
Sikasso	Sikasso centre	30 000	33 000	18 500	12 500	12 500
Ségou	Ségou centre	30 000	31 000	17 500	16 000	14 500
Mopti	Mopti digue	32 500	34 000	21 000	17 500	16 000
Gao	Parcage	-	36 000	21 000	16 000	16 000
Tombouctou	Yooubouer	35 000	31 000	25 000	20 000	-

**Commentaire général :** Début août, la tendance des prix des céréales indique quelques légers mouvements de hausse pour certains produits et sur certains marchés, de la stabilité pour d'autres et même des baisses. La baisse de l'offre combinée à une hausse de la demande explique les fluctuations à la hausse. Toutefois, les prix sont inférieurs à ceux de l'année dernière à la même période. L'offre sur les marchés de production connaît une baisse notamment pour les céréales sèches en raison du démarrage tardif de la campagne agricole. L'analyse par produit et par marché fait ressortir les points suivants : Ségou et Sikasso sont les marchés les moins chers en **riz local** et Kayes, le plus cher. Par contre Kayes, devient le moins cher en **riz importé** et Gao garde sa place de marché le plus cher. S'agissant du **mil**, Ségou est le moins cher et Tombouctou, le plus cher. Sikasso reste le moins cher pour le **sorgho** et le **maïs**, Tombouctou le plus cher pour le **sorgho** tandis que Mopti et Gao occupent le rang de marchés les plus chers pour le **maïs**.

**Bamako :** Stabilité pour toutes les céréales à la faveur de l'arrivée des productions de contre saison.

**Kayes :** Hausse pour le riz local Gambiaka (+10%) ; stabilité pour le mil et baisse pour les autres céréales (-5% pour le riz importé, -6% pour le sorgho et -6 % pour le maïs).

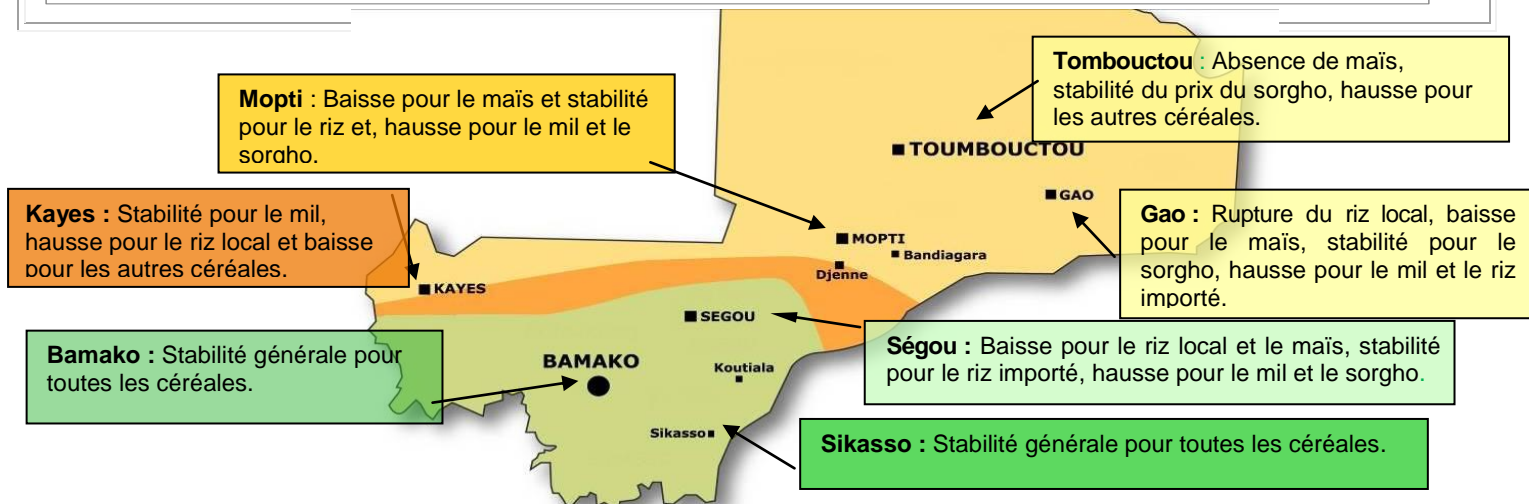
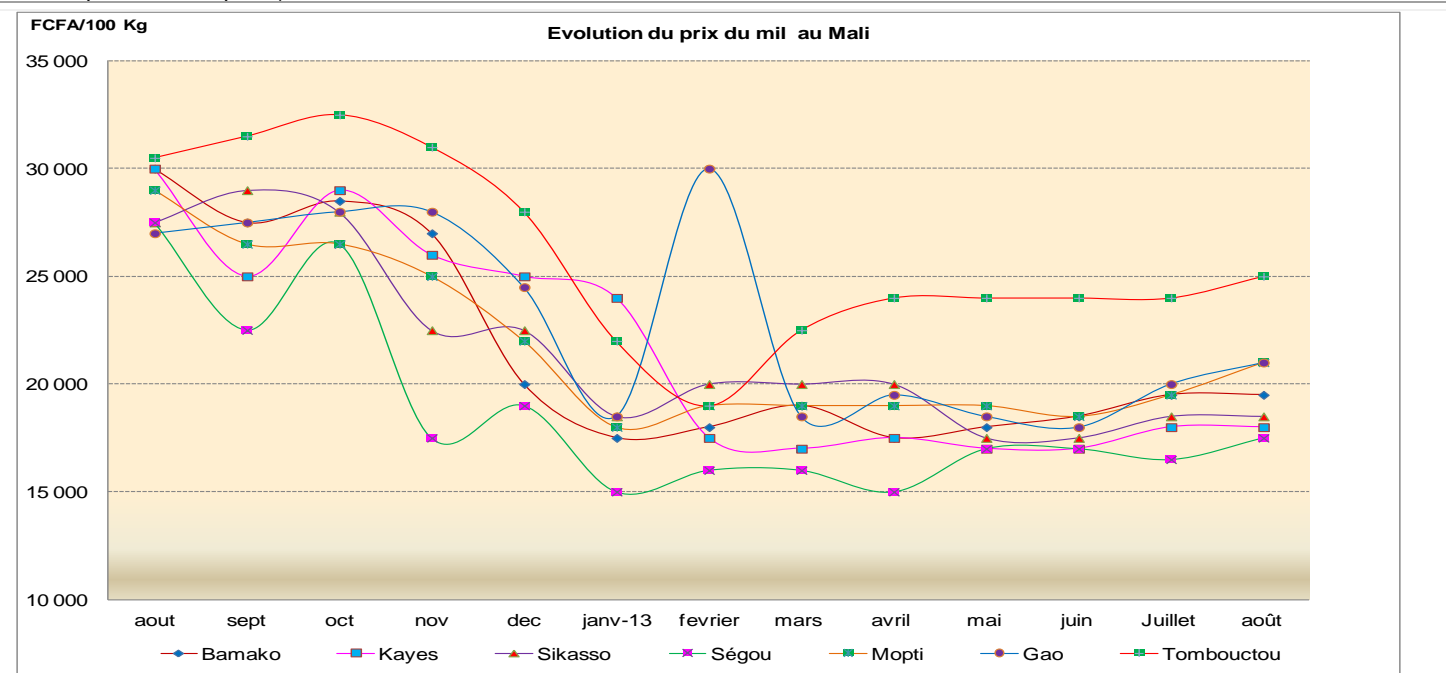
**Sikasso :** Stabilité pour toutes les céréales en raison d'une certaine morosité du marché.

**Ségou :** Baisse pour le riz local Gambiaka (-8%) et pour le maïs (-9%), stabilité pour le riz importé et hausse pour le mil (+6%) et pour le sorgho (+7%). La hausse pour le mil et le sorgho est liée à l'incertitude de démarrage de la campagne agricole.

**Mopti :** Stabilité pour le riz ; baisse pour le maïs (-3%), hausse pour le mil (+8%) et pour le sorgho (+3%).

**Gao :** Absence continue de riz local, stabilité pour le sorgho, baisse pour le maïs (-14%) et hausse pour le riz importé (+3%) et pour le mil (+5%). (Source GIE Kaynibonga).

**Tombouctou :** Stabilité pour le sorgho, absence de maïs et hausse pour les autres céréales (+4% pour le mil, 9% pour le riz local et +19 % pour le riz importé).



### 1-3 APROSSA Afrique Verte Burkina

Source : Réseau des animateurs AV

Régions	Marchés de référence	Riz importé	Mil local	Sorgho local	Maïs local
Ouagadougou	Sankaryaré	39 000	21 000	16 000	15 500
Hauts Bassins (Bobo)	Nienéta	40 000	22 000	15 000	15 000
Mouhoun (Dédougou)	Dédougou	36 000	19 000	14 000	13 500
Kossi (Nouna)	Grand Marché de Nouna	36 000	18 000	14 000	16 500
Gourma (Fada)	Fada N'Gourma	38 000	19 500	16 000	16 000
Centre-Est (Tenkodogo)	Pouytenga	42 000	21 500	17 500	16 000
Sahel (Dori)	Dori	45 000	25 000	20 000	20 000
Bam (Kongoussi)	Kongoussi	39 500	18 500	17 500	16 500

**Commentaire général sur l'évolution des prix :** D'une manière générale, la tendance des prix est à la hausse pour le mil et à la stabilité pour les autres céréales. Toutefois, ces prix sont inférieurs à ceux de l'année passée à la même période.

**Ouagadougou :** Stabilité générale de tous les produits par rapport au mois précédent mais le niveau reste tout de même élevé.

**Hauts bassins :** Stabilité du prix du riz, du sorgho local et du maïs, hausse du prix du mil (+10%). Cette hausse s'explique essentiellement par le début hésitant de la campagne et aussi par le mois de carême.

**Mouhoun :** Stabilité générale de tous les produits. On assiste à une baisse de la demande sur le marché.

**Kossi :** hausse du prix du mil (+3%), stabilité pour les autres céréales. La hausse du prix du mil est liée à une augmentation de la demande à cause du mois de carême. Le marché est toujours approvisionné par les producteurs et les commerçants.

**Gourma :** Stabilité du prix du riz, hausse pour les autres céréales (+8% pour le mil, +7% pour le sorgho et le maïs). Cette hausse des prix est consécutive à une forte demande sur un marché faiblement approvisionné.

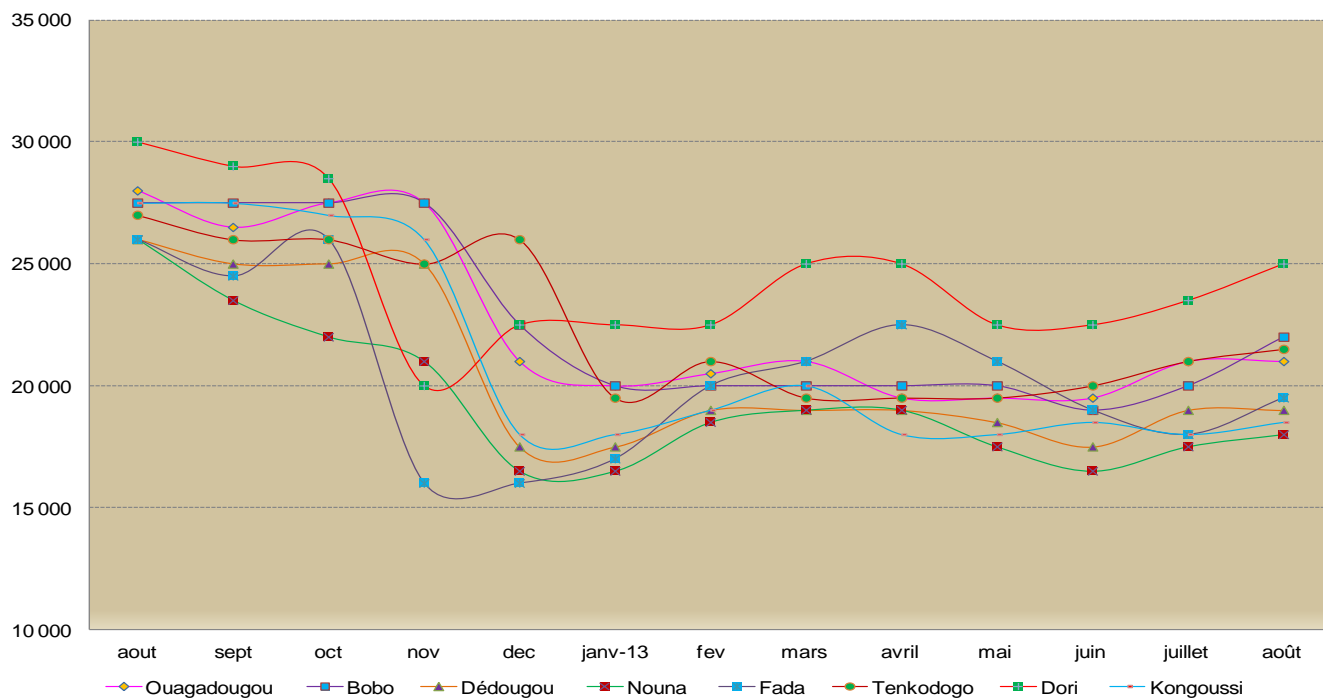
**Centre - Est :** Stabilité du prix du riz, hausse de ceux du mil (+2%), du sorgho local (+3%) et du maïs (+7%). Cette évolution s'explique par une forte demande pour la consommation (du mil à cause du carême) et l'inaccessibilité des zones rurales en saison hivernale.

**Sahel :** Hausse du prix du mil (+6%) à cause de la demande liée au carême et stabilité pour les autres céréales.

**Bam :** Hausse légère du prix du riz (+1%) et de celui du mil (+3%), stabilité pour le sorgho et baisse du prix du maïs (-6%).

FCFA /100Kg

Evolution du prix du mil au Burkina



**Bam :** Hausse du prix du riz et de celui du mil, baisse pour le maïs et stabilité pour le sorgho.

**Sahel :** Hausse du prix du mil et stabilité pour les autres céréales.

**Ouaga :** Stabilité générale pour toutes les céréales.

**Kossi :** Hausse du prix du mil et stabilité pour les autres céréales.

**Gourma :** Stabilité du prix du riz et hausse pour les autres produits.

**Hauts Bassins :** Hausse du prix du mil et stabilité pour les autres produits.

**Mouhoun :** Stabilité générale pour toutes les céréales.

**Centre - Est :** Stabilité du prix du riz et hausse pour les autres produits.

## 2- Etat de la sécurité alimentaire dans les pays

### AcSSA – Niger

Début août, la situation alimentaire est marquée par une poursuite de la hausse du prix du mil sur certains marchés et une stabilité voire une baisse pour les autres céréales. Les marchés sont moyennement approvisionnés en céréales notamment celles importées (maïs et sorgho).

**Agadez** : La situation est précaire dans la région. Elle est caractérisée par une hausse du prix des principales céréales locales (mil et sorgho) due dans une large mesure à la faiblesse du niveau d'approvisionnement des marchés de Bakin Birgi et de Zinder, principales sources d'approvisionnement de la région d'Agadez. Les produits maraichers sont toujours disponibles sur le marché mais en faibles quantités.

**Zinder** : La situation alimentaire est précaire dans la région. Elle est caractérisée par un faible niveau d'approvisionnement des marchés en céréales, l'épuisement des stocks des producteurs et la hausse du prix du mil. Toutefois, la situation est atténuée par les différentes opérations de soutien aux populations vulnérables (ventes à prix modérés, distributions gratuites ciblées...).

**Maradi** : La situation alimentaire est caractérisée par une baisse sensible du prix du mil et de celui du maïs. Le marché est relativement bien approvisionné en mil et sorgho importés du Nigéria et en maïs en provenance du Bénin. La bonne allure de la campagne agricole laisse présager un déstockage des stocks commerçants. La situation nutritionnelle reste toujours précaire en cette période de saison des pluies favorable au paludisme.

**Tillabéry** : Comparé au mois précédent, la situation alimentaire reste stable. Elle est caractérisée par l'épuisement des stocks des producteurs et un faible approvisionnement des marchés en céréales locales. Toutefois, la situation est atténuée par la vente de produits de cultures irriguées qui procure des revenus aux producteurs et par la poursuite des actions d'atténuation de crises (distributions gratuites, ventes à prix modéré de vivres) engagées par l'état et ses partenaires dans toute la zone.

**Dozzo** : La situation alimentaire reste globalement calme. Elle est marquée par la hausse continue du prix du mil et la baisse de celui du sorgho et du riz. Les marchés sont moyennement approvisionnés en céréales locales et surtout celles importées du Bénin et du Nigéria.

### AMASSA – Mali

La situation alimentaire est normale dans le centre et le sud du pays à la faveur de la bonne disponibilité des céréales. Par contre dans le nord, elle demeure toujours précaire. Le redémarrage des activités économiques est timide et les prix des céréales continuent leur hausse. Cependant, la situation est atténuée grâce à une amélioration des échanges avec le sud du pays et le Niger et à la poursuite des actions humanitaires. La situation sécuritaire s'améliore davantage mais on observe une dégradation de la situation nutritionnelle dans certaines localités. L'approvisionnement global des marchés est suffisant mais les prix des céréales sont dans l'ensemble en dessous de leurs niveaux de 2012. D'autre part, la disponibilité alimentaire est renforcée par les récoltes de contre saison de riz au niveau des différents PIV du pays et des récoltes de maïs et de tubercules au niveau des zones de lacs de Tombouctou.

**Bamako** : La situation demeure globalement bonne. Elle reste marquée, en cette période, par une disponibilité satisfaisante en céréales et autres produits alimentaires.

**Kayes** : La situation alimentaire est jugée normale dans la région, marquée par des disponibilités céréalières suffisantes pour couvrir les besoins des populations. Toutefois les situations des stocks familiaux et communautaires sont de moyennes à faibles dans l'ensemble. Le stock OPAM reste stable.

**Sikasso** : En dépit de la baisse de l'offre sur les marchés pour des raisons liées au démarrage tardif de la campagne agricole, la situation alimentaire demeure normale dans la zone. Les disponibilités céréalières sur les marchés sont de plus en plus renforcées par les tubercules (igname et patate).

**Ségou** : La situation reste normale dans la région. Elle a été marquée par une amélioration de l'offre en riz local à la faveur des productions de contre saison. Des entrées de stocks sont en cours au niveau SNS OPAM pour 4.000 tonnes de mil. Quant aux stocks commerciaux, 2.200 tonnes de mil/sorgho et 2.020 tonnes de riz ont été répertoriées au niveau des commerçants de la zone et 334 tonnes de riz Gambiaka auprès de Jèkafeere à Niono.

**Mopti** : La situation alimentaire est stable dans la région. Elle est marquée par une offre moyenne en céréales de base (mil, sorgho et riz) mais suffisante pour les besoins des populations.

**Gao** : La situation alimentaire s'améliore timidement mais la situation nutritionnelle au niveau de la région est jugée alarmante. Les disponibilités céréalières restent encore faibles pendant que le retour des populations se poursuit. Pour plus d'infos : [http://mali.humanitarianresponse.info/fr/system/files/documents/files/Communique\\_de\\_Press\\_Mali\\_SMART\\_Survey\\_French\\_23-07-2013.pdf](http://mali.humanitarianresponse.info/fr/system/files/documents/files/Communique_de_Press_Mali_SMART_Survey_French_23-07-2013.pdf)

**Tombouctou** : Malgré les hausses de prix des céréales observées dans la région, la situation s'améliore doucement. Cependant, elle reste fragile, marquée par la faiblesse des ressources ou sources de revenus pour les populations.

### APROSSA – Burkina

**Hauts Bassins** : La situation alimentaire demeure satisfaisante dans la région. On note une disponibilité des céréales sur le marché ainsi que les fruits et légumes, toutes choses qui contribuent à améliorer le régime alimentaire des ménages.

**Mouhoun** : La situation alimentaire est satisfaisante, la plus part des ménages arrive à s'offrir au moins les deux repas par jour. Les prix des vivres demeurent toujours à la portée des consommateurs. Aussi, on note la présence d'autres denrées sur les marchés qui contribuent au régime alimentaire des ménages : ignames, pommes de terre, haricot vert, patate douce, fruits et légumes feuilles. La boutique SONAGESS continue de vendre du riz local et du riz japonais.

**Gourma** : Pour l'instant, la situation alimentaire est stable dans la région mais le risque de dégradation est toujours élevé. En effet, la faiblesse des stocks et l'évolution timide de la saison agricole sont des facteurs potentiels de dégradation de la situation alimentaire. Les stocks familiaux arrivent pour l'instant à assurer les repas quotidiens. Les populations, bien que s'activant pour la campagne hivernale, exercent aussi de nombreuses activités génératrices de revenus.

**Centre Est** : La situation alimentaire des ménages est satisfaisante. Elle est caractérisée par une disponibilité des céréales sur les marchés et dans les ménages.

**Sahel** : La situation alimentaire demeure satisfaisante. La consommation alimentaire des ménages ruraux est normale avec la prise de deux repas par jour. Les marchés restent jusqu'alors bien approvisionnés en produits de diverse nature. Zone d'élevage par excellence, les populations en tirent beaucoup de bénéfice au regard de l'évolution du marché à bétail.

**Centre Nord** : La situation alimentaire est jugée stable. En effet, grâce aux stocks de récoltes, les ménages assurent au moins les deux repas par jour. Cette situation est renforcée par les revenus tirés des activités aurifères, du petit commerce et des produits maraichers et aussi par les distributions gratuites ciblées (ADVIVOCA et SAVE surtout).

### 3- Campagne agricole

#### Niger

Début août, la situation agricole est marquée par des activités pluvio orageuses donnant des précipitations plus ou moins importantes sur l'ensemble des régions de la zone agricole du pays. Les hauteurs de pluie recueillies au cours de la 3<sup>e</sup> décennie de juillet varient de 88 mm en 2 jours à Dogon kirya dans le département de Douthi (région de Dosso) à 4 mm en 1 jour à Daoulé dans le département de Bouza (Région de Tahoua). Le cumul pluviométrique saisonnier, le plus important est de 405,5 mm en 30 jours à Bengou dans le département de Gaya (région de Dosso). Le plus petit cumul saisonnier est de 16 mm en 5 jours enregistré à Egawane dans le département de Tassara (Région de Tahoua).

Les précipitations enregistrées ont permis le parachèvement des semis dans plusieurs localités du pays. Au 30 juillet, le taux de semis est de 95% contre 99 % en 2012 à la même période. Ainsi, on dénombre à la fin du mois de juillet, 601 villages agricoles sans semis repartis dans les régions d'Agadez, Diffa et Tahoua.

Sur le plan phytosanitaire, la situation est caractérisée par des attaques de sauteriaux signalées dans toutes les régions sur le mil, des cicadelles sur le sorgho et d'autres parasites signalés çà et là comme les chenilles défoliatrices, les pucerons, les criocères et même des rongeurs.

Les stades dominants des cultures (mil, sorgho) sont la levée avancée et le tallage. Les départements de Dioundiou et Gaya (région de Dosso) présentent du mil au stade de floraison-grenaison voire de maturation. Les stades des autres cultures varient de la levée-avancée à la ramification pour le niébé, et de la levée-avancée à la floraison pour l'arachide. (Bulletin, 3<sup>ème</sup> décennie de juillet, Direction des statistiques, MAG).

#### Mali

L'installation de la nouvelle campagne est en cours à travers le pays avec des retards légers à importants notamment dans certaines zones de production du sud. Les pluies enregistrées sont dans l'ensemble normales à excédentaires exceptées dans le sud-ouest des régions de Kayes et de Ségou, le centre de celle de Koulikoro et le nord de Sikasso, où elles sont déficitaires. Dans les zones de production du pays, l'insuffisance et la mauvaise répartition des pluies dans le temps et dans l'espace ne permettent pas la poursuite normale des réalisations en culture. Des ressemis ont été effectués dans certaines localités des zones de production du sud pour améliorer le niveau de réalisation. Au 20 juillet, le taux de réalisation était de 71% contre 82% en 2012 pour les cultures sèches et 30% contre 50% pour le riz en 2012. D'ores et déjà, les objectifs de campagne ne seront pas atteints pour le coton dont la date optimale de semis est dépassée. Ainsi des superficies prévues en coton ont été reconverties en maïs ou mil notamment dans la région de Sikasso. Dans les régions du nord, les pluies enregistrées lors de la deuxième décennie du mois de juillet ont permis le démarrage normal des opérations culturales. Les semis de mil dunaire et les préparatifs pour la riziculture sont en cours. Dans ces zones, la campagne risque de souffrir du manque de moyens financiers notamment pour les grands PIV de Tombouctou en raison du faible niveau de recouvrement des redevances qui servent à financer les dépenses de fonctionnement (entretien aménagements, carburant).

Le développement des cultures accuse un retard léger à important selon les zones. Les plants sont au stade de levée feuille- tallage voire début montaison par endroits pour les céréales (mil, sorgho, maïs et riz) ; levée-feuille à ramification pour les arachides, niébé, coton. L'aspect végétatif des champs est bon. Les entretiens sont en cours pour les premiers semis.

Les conditions d'élevage s'améliorent avec la régénération des pâturages et la reconstitution des points d'eau sur les différents parcours aussi bien au sud qu'au nord du pays. Les troupeaux transhumants ont amorcé la remontée habituelle vers les zones de concentration d'hivernage. L'embonpoint du bétail est moyen et la production du lait a repris mais reste faible pour l'instant.

#### Burkina

Début août, les activités majeures de la campagne agricole sont dominées par les labours, les ressemis, l'épandage de la fumure organique dans les champs, la maintenance des diguettes et de demi-lunes. Selon les localités, l'évolution des plants est : à la levée, au tallage ou au début de montaison. Cette situation s'explique surtout par le retard observé dans l'installation de la campagne dû à la mauvaise répartition et l'irrégularité des pluies dans certaines localités.

Le niveau des points d'eau s'est nettement amélioré par endroit au cours du mois de juillet avec les pluies enregistrées favorisant ainsi les conditions d'abreuvement du bétail. Quant à l'état du pâturage, il faut noter qu'il est variable d'une localité à une autre en fonction des pluies qui ont occasionné l'apparition des jeunes repousses.

## 4- Actions du gouvernement, des organismes internationaux et des ONG, non exhaustif

### Niger

#### **Actions d'urgence :**

- Poursuite des actions d'aide humanitaire en faveur des réfugiés maliens placés dans les différents camps de la région de Tillabéry ;
- Distributions gratuites de vivres en faveur des populations vulnérables (PAM et ONGs).

#### **Actions de développement :**

- Distribution de semences dans la région de Tillabéry (CCA) ;
- Poursuite des opérations de vente de céréales à prix modéré ;
- Poursuite des opérations de cession des stocks détenus par les Banques de Céréales et les fédérations.

### Mali

#### **Actions d'urgence :**

- 16 juillet - Le Ministre de l'action humanitaire visite les régions nord et recense les urgences. Plus d'infos : [www.essor.ml/humanitaire-le-ministre-mamadou-namory-traore-recense-les-urgences-a-tomboutou-et-gao.html](http://www.essor.ml/humanitaire-le-ministre-mamadou-namory-traore-recense-les-urgences-a-tomboutou-et-gao.html)
- 20 juillet - Dons de vivres de la RSA aux déplacées du Nord dans la 1ère région : 172 tonnes de maïs, 25 tonnes de riz, 10 tonnes de mil, 20 tonnes de sucre et 800 bidons d'huile ;
- 20 juillet - Don de vivres d'une valeur de 10 millions de FCFA offert par le Croissant Rouge des Emirats Arabes Unis en faveur des déplacées du Nord : 17 tonnes de riz, sucre et huile. Plus d'infos : [www.essor.ml/?s=don+du+croissant+rouge+des+Emirats&x=0&y=0](http://www.essor.ml/?s=don+du+croissant+rouge+des+Emirats&x=0&y=0)
- Distributions à Bamako de 234 tonnes de vivres d'une valeur de 120 millions FCFA à 657 familles en situation précaire par Islamic Relief dans le cadre des actions de solidarité du mois sacré de Ramadan ;
- Après Gao, Douentza, Kona, Mopti, l'ONG Alfarouk a distribué des vivres d'une valeur de 10 millions de F CFA à 400 familles démunies de Bamako (kit par famille = 50 kg de mil, 25 kg de riz, un sachet de lait, 3 kg du sucre et 1 litre d'huile).

#### **Actions de développement :**

- La FAO et le CICR ont distribué des semences de riz, mil et sorgho à plus de 2.300 ménages dans les régions de Tomboutou, Gao et Mopti (zone qui était sous occupation) ;
- 25 juillet - Orange Mali a lancé le projet « Sènèkèla », un service dédié aux agriculteurs. Pour plus d'infos : [www.essor.ml/senekela-de-orange-mali-un-projet-novateur-au-service-du-monde-rural.html](http://www.essor.ml/senekela-de-orange-mali-un-projet-novateur-au-service-du-monde-rural.html)

### Burkina Faso

#### **Actions d'urgence :** Néant

#### **Actions de développement :**

- Pays enclavé avec un taux de croissance démographique galopant, le Burkina Faso n'est pas à l'abri de l'insécurité alimentaire, d'où la préoccupation fondamentale de l'Association Aidons l'Afrique Ensemble (AAAE) : aider le gouvernement du Burkina Faso à conforter la sécurité alimentaire en adoptant plusieurs méthodes de lutte. Lire la suite sur : <http://lepays.bf/?SECURITE-ALIMENTAIRE-AU-YATENGA>
- Insécurité alimentaire au Centre- Nord : La volatilité des prix des céréales, une des causes principales. Lire la suite sur [www.lefaso.net/spip.php?article55065](http://www.lefaso.net/spip.php?article55065)
- Mise en œuvre de la SCADD : La matrice de performance 2014-2016 de la Stratégie de croissance accélérée et de développement durable (SCADD) est désormais disponible. Le document a été paraphé ce mardi 16 juillet 2013 à Ouagadougou par les représentants des principaux acteurs de la mise en œuvre de la SCADD. Lire la suite sur [www.lefaso.net/spip.php?article55092](http://www.lefaso.net/spip.php?article55092)
- Plus de deux ans après la mise en œuvre du Projet d'amélioration de la productivité agricole et de la sécurité alimentaire (PAPSA), ses acteurs ont entamé le processus de sa revue à mi-parcours. Lire la suite sur : [www.lobserveur.bf/index.php?option=com\\_content&view=article&id=28377:securite-alimentaire-quand-le-papsa-apprend-a-pecher-aux-paysans&catid=18:societe&Itemid=16](http://www.lobserveur.bf/index.php?option=com_content&view=article&id=28377:securite-alimentaire-quand-le-papsa-apprend-a-pecher-aux-paysans&catid=18:societe&Itemid=16)
- Développement rural : Dans le cadre de la revue à mi-parcours du Projet d'amélioration de la productivité agricole et de la sécurité alimentaire (PAPSA), les acteurs dudit projet ont animé une conférence de presse ce 18 juillet 2013 à Ouagadougou. Lire la suite sur [www.lefaso.net/spip.php?article55137](http://www.lefaso.net/spip.php?article55137)
- Les prix des condiments ou autres denrées alimentaires connaissent ces temps-ci une augmentation à Ouagadougou. Le constat a été fait par un journaliste en faisant le tour de quelques marchés. Lire la suite sur : [www.lefaso.net/spip.php?article55277](http://www.lefaso.net/spip.php?article55277)
- Dotation de plus de 700 tonnes d'engrais de toute nature (N.P.K, Urée, Burkina Phosphate) et de 1598 tonnes de semences améliorées dans la région de la Boucle du Mouhoun par la structure privé AGRODIA.

## 5- Actions menées (juillet 2013) :

### AcSSA – Niger

#### Formations : Néant

#### Organisation/ structuration :

- Réalisation d'une étude diagnostique des BC dans les communes de Kourtey (Tillabéry), Kollo et Kourfey (Filingué)

#### Appui/conseil :

- Suivi de l'approvisionnement des BI en intrants
- Appui à la gestion des stocks au niveau des BI et des BC
- Suivi des paysans multiplicateurs de semences
- Suivi du processus de fabrication et d'utilisation du compost par les producteurs
- Suivi de la production au niveau des UT
- Suivi de la gestion des stocks des fédérations

#### (suite Appui/conseil)

- Appui au recouvrement des crédits intrants au niveau des BI
- Appui à la mise en œuvre de la convention AcSSA-PASADEM Maradi

#### Autres activités/parteneriat :

- Finalisation de l'évaluation interne du projet « Energies durables dans les régions d'Agadez et de Tillabéry »
- Participation de l'animateur d'Agadez à la réunion du comité de pilotage du projet « Energies durables dans les régions d'Agadez et de Tillabéry »
- Mise en œuvre de la convention de partenariat AcSSA / Commune d'Ingall (mise en place de stock et diagnostic de BC)

### AMASSA – Mali

#### Formations :

- **5-6 et 17-18/07** : session pour 20 producteurs semenciers de Koro sur la commercialisation et la réglementation de la production des semences
- **06-08/07** : session pour 25 participants des UT de Bamako sur l'élaboration de plans d'affaires;
- **-23-24/06** : session à Niono pour 25 auditeurs sur le renforcement organisationnel et institutionnel

#### Actions commercialisation : Néant

#### Appui/conseils :

- Accompagnement commercialisation OP/UT (exécution des contrats bourses et hors bourses, suivi des stocks), la gestion stocks de matières premières ;

#### (suite Appui/conseil)

- Suivi des activités de transformation UT et des analyses de produits au laboratoire ;
- Suivi des remboursements de prêts contractés (OP, UT, CAEJ) et des nouvelles sollicitations,
- Sélection OP et installation des tests variétaux de semences.

#### Autres :

- **1<sup>er</sup> au 5/07** : Atelier formation Genre & Développement de l'ONG FAHAMU à Ségou avec la participation de 5 pays : Mali, Sénégal, Burkina, Ghana et Guinée.
- **23-24/07** : Atelier d'échanges des semenciers et visite à la station de recherche de Koporopen - Koro.

### APROSSA – Burkina

#### Formations :

#### Formation des Paysans Formateurs

- Du 18 au 22/07 à Kaya : session à l'attention de 15 paysans formateurs dont 3 femmes
- Du 16 au 20/07 à Dori : session à l'attention de 9 paysans formateurs

#### Commercialisation :

- Transaction de 1 tonne de mil d'une valeur de 200.000 FCFA, de 19 tonnes de sorgho blanc d'une valeur de 3.040.000FCFA entre l'Union régionale des groupements de commercialisation de céréales et l'union régionale du Sahel. Le montant total de ces transactions s'élève à 3.240.000FCFA.

#### Appuis conseil :

- Suivi du recouvrement des prêts
- Identification des besoins des crédits
- Montage des dossiers de crédit
- Suivi production dans les UT
- Suivi des transactions et approvisionnements pour les OP et UT