

Point sur la situation alimentaire au Sahel

Information sur le prix des céréales : Burkina Faso - Mali - Niger

Suivi de campagne n° 99 : point début juillet 2009

Le marché des céréales est plutôt à la hausse

1- PRIX DES CEREALES : pour le sac de 100 kg, en FCFA (prix à la consommation)

1-1- MALI

AMASSA – AFRIQUE VERTE MALI

Source : OMA et Réseau des animateurs

Région	Marché de référence	Riz Local	Riz importé	Mil Local	Sorgho Local	Maïs Local
Bamako	Bagadadji	35 000	35 000	16 000	16 000	15 500
Kayes	Kayes centre	38 000	27 000	20 000	17 500	17 000
Sikasso	Sikasso centre	37 500	30 000	16 500	15 000	15 000
Ségou	Ségou centre	32 500	30 000	14 000	14 000	15 500
Mopti	Mopti digue	37 500	30 000	17 500	16 500	16 500
Gao	Parcage	38 000	30 000	17 000	17 000	17 500
Tombouctou	Yoobouber	31 000	-	21 000	17 000	16 000

Commentaire général : Des difficultés conjoncturelles de communication (Kayes et Tombouctou) ou des demandes de l'extérieur (Sikasso) occasionnent des hausses de prix, mais un certain calme s'observe sur les marchés en dépit du début de soudure. Le démarrage un peu difficile de l'hivernage et les niveaux des stocks disponibles seront déterminants pour la suite.

Bamako : Stabilité relative de toutes les céréales. Légères hausses pour les céréales sèches : +3% pour le mil, sorgho et maïs. La baisse des stocks disponibles et l'arrivée sur le marché du riz de contre saison des zones rizicoles expliquent cela.

Kayes : Stabilité du riz. Hausse des céréales sèches : +21% pour le mil ; +7% pour le sorgho et +6% pour le maïs, suite à la forte demande et à la diminution des offres (suite à la fermeture du pont de Kayes pour des travaux de réhabilitation).

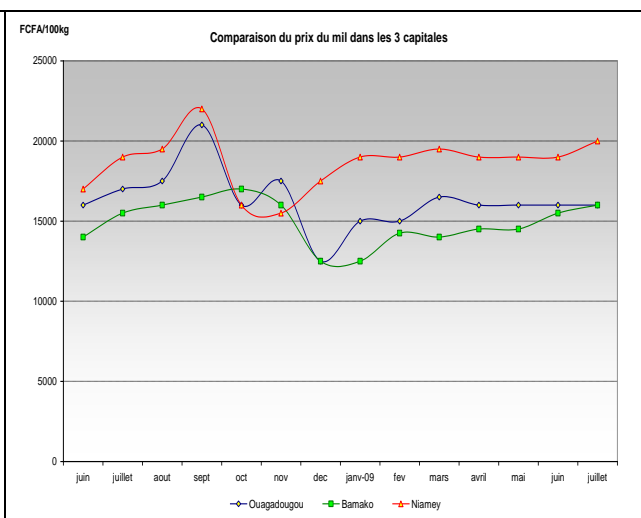
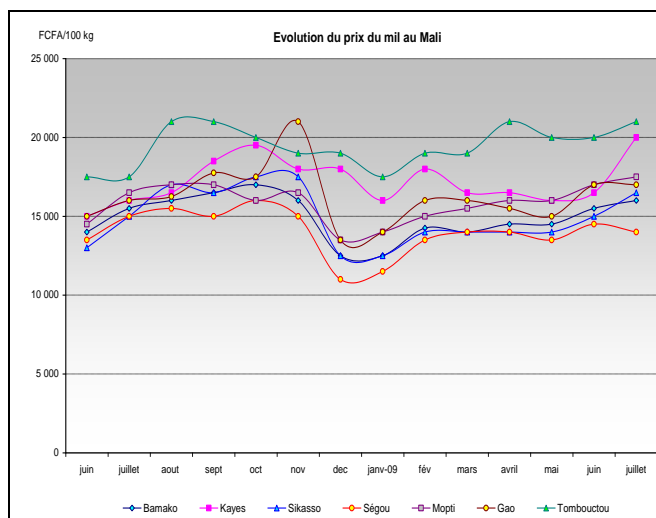
Sikasso : Hausse généralisée de toutes les céréales : +15% pour le riz Gambiaka ; +10% pour le mil ; +7% pour le sorgho et le maïs qui s'expliquent par la supériorité de la demande par rapport à l'offre (achats de commerçants nigériens et ivoiriens).

Ségou : Stabilité du riz importé et baisse des autres céréales : -3% sur le mil et sorgho ; -4% pour le riz Gambiaka ; -12,5% pour le maïs. Une baisse de la demande des céréales sèches à laquelle s'ajoute l'apparition du riz de contre saison dans toutes les zones de l'Office du Niger et son incidence sur le prix du riz expliquent cette tendance.

Mopti : Stabilité du riz et légères hausses des céréales sèches. Hausse de +3% pour le mil, sorgho et maïs qui s'explique par une diminution de l'offre par rapport à la demande.

Gao : Stabilité générale à l'exception du maïs en légère hausse de +3%. Le niveau d'approvisionnement est stable. Ceci expliquerait cela.

Tombouctou : Si le riz local (+3%) et le mil (+5%) sont en hausse, par contre le sorgho et le maïs sont en baisse (-6%). Absence de riz importé. La hausse du mil est occasionnée par des difficultés de communication avec les zones d'approvisionnement de Mopti.



1-2- BURKINA FASO **APROSSA – AFRIQUE VERTE BURKINA** *Source : Réseau des animateurs*

Région	Marché de référence	Riz importé	Mil Local	Sorgho Local	Maïs Local
Ouagadougou	Sankaryaré	36 000	16 000	15 000	16 000
Mouhoun (Dédougou)	Dédougou	40 000	16 500	15 000	15 000
Kossi (Nouna)	Grand Marché de Nouna	40 000	16 500	15 000	15 000
Gourma (Fada)***	Fada N°Gourma	38 000	14 500	14 500	14 000
Centre-Est (Tenkodogo)	Pouytenga	41 000	15 500	15 500	16 500
Sahel (Dori)	Dori	38 000	20 000	18 500	17 000
Bam (Kongoussi)	Kongoussi	35 000	17 000	16 000	16 000

***** Erratum sur le prix du mil à Fada en juin : 14 500 au lieu de 14 000 FCFA.**

Commentaire général sur l'évolution des prix : En général, les tendances de hausse de prix restent assez fortes sur plusieurs sites par rapport au mois passé. Mais on observe une stabilité des prix du sorgho et du maïs sur quelques marchés. **Mouhoun :** Hausse de +14% pour le mil et +7% pour le sorgho et le maïs. Le faible niveau d'approvisionnement des marchés, la demande forte des populations et opérateurs en sont les principaux facteurs explicatifs.

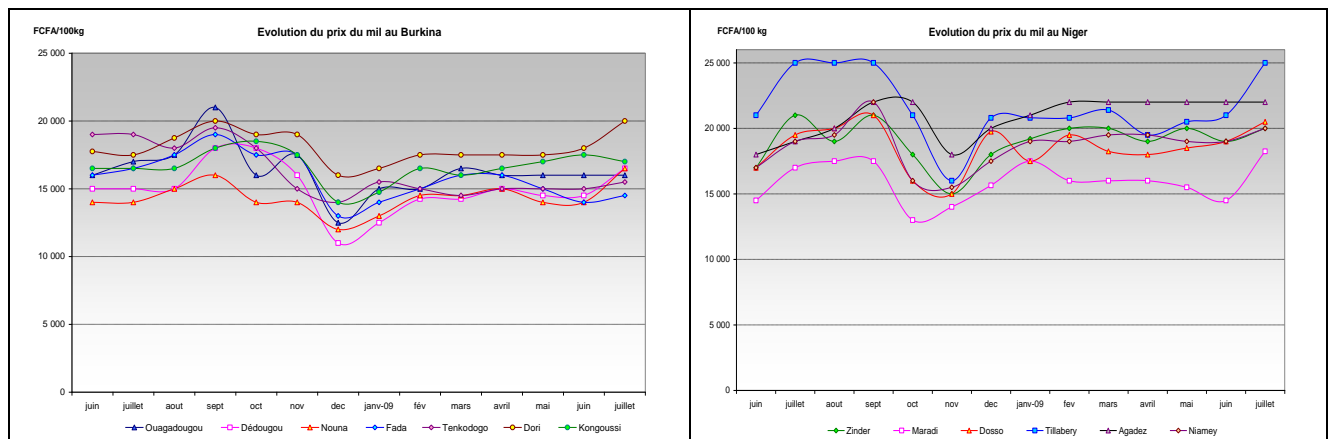
Kossi : Stabilité du maïs (bon niveau d'approvisionnement des marchés et fléchissement de la demande des opérateurs). Hausse du mil : +18% et du sorgho : +11% qui se justifierait par une forte demande des zones déficitaires.

Gourma : Stabilité des prix du mil et du maïs et hausse légère du sorgho +4%. Le bon niveau d'approvisionnement des marchés et la disponibilité des stocks au niveau des ménages agricoles expliquent cette stabilité. La demande en sorgho s'est sensiblement accrue sur le marché durant la période.

Centre - Est (Tenkodogo) : Stabilité du prix du sorgho et du maïs, légère hausse pour le mil : + 3%. Cette situation s'explique par le ralentissement de la demande des opérateurs privés.

Sahel : Hausse des prix du mil de +11%, du sorgho de +12% et du maïs de +3%. Avec l'installation des pluies, les demandes d'approvisionnement en céréales sont de plus en plus importantes, favorisant l'augmentation des prix du marché.

Bam : Stabilité du prix du sorgho et du maïs. Légère baisse du prix du mil -3%. Le bon niveau d'approvisionnement en céréales à partir des stocks commerçants est la principale raison de la relative stabilité dans la zone.



1-3- NIGER **ACSSA – AFRIQUE VERTE NIGER** *Source : SIMA et animateurs AV*

Région	Marchés de référence	Riz Importé	Mil Local	Sorgho Local	Maïs Importé
Zinder	Dolé	46 000	20 000	19 000	22 000
Maradi	Grand marché	46 500	18 250	18 500	21 000
Dosso	Grand marché	42 500	20 500	22 000	22 000
Tillabéri	Tillabéri commune	44 000	25 000	22 500	20 000
Agadez	Marché de l'Est	45 000	22 000	20 000	24 000
Niamey	Katako	46 000	20 000	19 000	18 500

Début juillet, la tendance générale de l'évolution des prix des céréales est à la hausse. Les hausses les plus significatives ont été observées sur les marchés de Maradi (26% pour mil, 16% pour le sorgho et 22% pour le maïs) et de Tillabéri (19% pour le mil et 25% pour le sorgho). Cette hausse est liée dans une grande mesure à l'installation timide de la campagne agricole 2009. Les prix du riz importé qui dépendent du commerce extérieur sont quasiment stables sur tous les marchés. L'analyse spatiale des prix des céréales classe le marché de Tillabéri au premier rang des plus chers, suivi par Agadez, Dosso, Zinder, Niamey et Maradi.

Comparés à début juillet 2008, hormis le maïs et les céréales sèches à Zinder, ces prix sont en hausse pour toutes les céréales et sur tous les autres marchés (de 1 à 23% pour le riz ; de 5 à 16% pour le mil; de 1 à 25% pour le sorgho).

Analyse de l'évolution des prix par produit : **Riz :** légère baisse à Dosso et Tillabéri, stabilité sur les autres marchés.

Mil : stabilité à Agadez et hausse sur les autres marchés. **Sorgho :** stabilité à Agadez et hausse sur les autres marchés.

Maïs : hausse à Zinder et à Maradi, baisse à Agadez et stabilité sur les autres marchés.

Analyse par marché : **Zinder :** stabilité du riz et hausse des autres produits. **Maradi :** stabilité du riz et hausse des autres produits. **Dosso :** légère baisse du riz, stabilité du maïs et hausse du mil et du sorgho. **Tillabéri :** légère baisse du riz, stabilité du maïs et hausse du mil et du sorgho. **Agadez :** baisse du maïs et stabilité des autres céréales. **Niamey :** stabilité du riz et du maïs, et hausse du mil et du sorgho.

2- ETAT DE LA SÉCURITÉ ALIMENTAIRE DANS LES PAYS

BURKINA

Mouhoun : L'approvisionnement du marché en céréales est régulier du fait de la bonne disponibilité de stocks, ce malgré la tendance à la hausse de prix. La situation alimentaire est satisfaisante dans l'ensemble de la zone.

Kossi : La situation alimentaire est stable. Les céréales sont disponibles sur les marchés et dans les ménages agricoles.

Gourma : La disponibilité céréalière est bonne dans la région de l'Est. Les ménages ruraux disposent de stocks de sécurité dont une partie est mise en marché pour l'achat d'intrants et d'équipements agricoles.

Centre-Est : La disponibilité alimentaire est moyenne. La diminution des stocks est inquiétante dans cette zone. La hausse constatée des prix rend difficile leur accessibilité pour les populations vulnérables.

Sahel : Les céréales bien que vendues à des prix élevés sont disponibles sur les marchés. Cependant, leur accessibilité pour les populations devient de plus en plus difficile compte tenu de la période de soudure qui s'annonce.

Bam : L'équilibre alimentaire dans la zone reste fragile malgré l'existence des stocks de céréales sur le marché.

Sur l'ensemble des zones d'intervention, on observe une reconstitution progressive du pâturage et le remplissage des points d'eau, améliorant ainsi la disponibilité alimentaire des animaux.

MALI

La situation alimentaire reste globalement satisfaisante avec des disponibilités céréalières certes moyennes mais suffisantes pour satisfaire les demandes. En dépit du début un peu difficile de l'hivernage donc de la soudure, très peu de changements s'observent en terme de dégradation ou de changement d'habitude alimentaire.

Bamako : La situation alimentaire est normale en dépit de la hausse des céréales sèches. Elle est caractérisée par une disponibilité céréalière moyenne sur les marchés mais suffisante pour satisfaire les besoins. L'OPAM dispose d'un stock d'intervention de 9.718,470 tonnes de riz de diverses origines.

Kayes : La situation est marquée par des disponibilités céréalières stables dans l'ensemble à l'exception de Kayes où elles sont en baisse suite aux travaux de réhabilitation du pont. Les stocks déclarés au niveau de certaines BC (CSA, CADB) s'élèvent à 1.022 tonnes toutes céréales. Le SNS est stable, par contre le stock d'intervention est en hausse à 1.351 tonnes dont 1.290 tonnes de riz.

Sikasso : La situation alimentaire est marquée par la hausse continue des prix mais demeure toutefois normale dans la zone. Les marchés sont approvisionnés en céréales d'origine locale avec un niveau suffisant pour satisfaire les besoins.

Ségou : La situation alimentaire demeure bonne dans l'ensemble, marquée par des baisses de prix favorisant ainsi leur accès. Les populations restent approvisionnées en céréales d'origine locale. Le stock OPAM est stable ainsi que le stock d'intervention en céréales sèches, par contre le riz est en hausse 20,900 tonnes de riz local et 13.000 tonnes de riz importé.

Mopti : La situation alimentaire, normale, est marquée toutefois par de légères hausses de prix. L'offre céréalière est suffisante pour satisfaire la demande. En stock public, l'OPAM détient toujours 10.247 tonnes mil/sorgho et 2.623 tonnes de riz importé.

Gao : La situation alimentaire est jugée assez bonne à travers la région. Le SNS à l'OPAM est de 3.900 tonnes de mil. Le stock d'intervention est de 50 tonnes de mil. Au niveau des BC : 5 tonnes de riz à Gao, Haoussa Foulane 9 tonnes de mil (CADB) et 52,600 tonnes de mil et 5 tonnes de riz (CSA). L'équivalent chèvre/mil baisse Gao à 57 kg et il est presque stable ailleurs.

Tombouctou : La situation alimentaire est en légère dégradation mais reste assez bonne. Les disponibilités en céréales sèches sont en baisse. Les stocks publics sont de 3.045,9 tonnes de mil et sorgho en SNS ; 49,7 tonnes de mil et 121,5 tonnes de riz local en stock d'intervention à travers la région. L'équivalent chèvre/mil reste stable.

NIGER

Malgré la hausse des prix due en partie à l'inquiétude grandissante des producteurs par rapport à l'installation hésitante de l'hivernage, la situation alimentaire est acceptable dans l'ensemble. Les marchés sont moyennement approvisionnés en céréales locales et importées notamment de la part des commerçants. L'irrégularité des pluies, jalonnée par de multiples reprises des semis, a conduit les producteurs à adopter une stratégie de rétention des stocks. Mais le début des cessions des céréales des banques céréalières et la distribution gratuite et ciblée des céréales et semences peuvent contribuer à stabiliser la situation alimentaire.

Agadez : La situation alimentaire se caractérise par un approvisionnement moyen des marchés en céréales. Les prix sont stables par rapport au mois passé car la demande est plutôt en baisse suite à la dégradation du pouvoir d'achat. En effet, le maraîchage et la vente du bétail qui constituent les principales sources de revenus, connaissent des difficultés conjoncturelles en cette période. Une reprise des pluies bien réparties dans l'espace est favorable à une relance du maraîchage et de l'élevage.

Zinder : Comparé au mois passé, la situation alimentaire s'est légèrement dégradée : le niveau d'approvisionnement des marchés est faible et l'inquiétude des producteurs par rapport à l'installation tardive et hésitante de la campagne agricole 2009 est de plus en plus grande. Suite à l'irrégularité des pluies et à leur mauvaise répartition dans le temps et dans l'espace, la mise en marché des céréales est réduite tant de la part des commerçants que des producteurs. Toutefois, la distribution gratuite des vivres (1.000 tonnes) en cours de démarrage au profit des populations des villages vulnérables et la cession des stocks des banques céréalières présentent une certaine amélioration (ou au moins une stabilité) de la situation alimentaire dans la région.

Maradi : En dépit de la hausse des prix constatée au cours de ce mois, la situation alimentaire reste globalement stable à cause de l'approvisionnement régulier des marchés en céréales notamment importées en provenance du Nigeria. L'installation progressive de la campagne agricole encourage les producteurs à mettre sur les marchés les produits de rente (arachide, souchet) pour se procurer des céréales et des intrants agricoles.

Tillabéry : La situation alimentaire se caractérise par un approvisionnement moyen mais dégressif des marchés en céréales locales et importées. Malgré les actions d'appui à la production de l'Etat et des partenaires au développement dans la région (mise en place d'intrants agricoles), la situation alimentaire demeure précaire eu égard au faible pouvoir d'achat des populations. Mais dans les zones riveraines du fleuve, elle est relativement renforcée par les récentes récoltes du riz sur les périmètres irrigués.

Dozzo : La situation alimentaire est globalement satisfaisante. Les marchés sont relativement bien approvisionnés en céréales locales et importées et aussi en tubercules. Néanmoins, les prix de certains produits ont connu une légère hausse par rapport au mois précédent. A l'échelle de la région, le taux de semis au titre de la campagne agricole 2009 est de 99% créant ainsi un certain espoir chez les producteurs agricoles.

3- CAMPAGNE AGRICOLE

BURKINA

La période a été marquée par l'installation définitive de la campagne agricole dans l'ensemble du pays. Les opérations de semis et de labour se poursuivent encore dans de nombreuses localités. Plus à l'ouest, les opérations de sarclage ont débuté.

On note avec satisfaction que la deuxième quinzaine du mois de juin s'est caractérisée par des précipitations plus abondantes et plus régulières. Les quantités de pluies cumulées atteignent 90 mm par endroit (dans le Sahel, Centre Nord, la Boucle du Mouhoun, les Hauts Bassins etc.) pour le seul mois de juin.

Par ailleurs, le Ministère de l'Agriculture, de l'Hydraulique et des Ressources Halieutique, à l'occasion d'une conférence de presse, annonce une production de plus de 5.200.000 tonnes de céréales pour la campagne agricole 2009-2010. Ce chiffre serait en progression de 20% par rapport à la production de la campagne dernière.

A la faveur de l'activité pluviométrique qui s'intensifie progressivement, on note avec satisfaction le démarrage effectif des activités agricoles dans l'ensemble du pays, avec pour corollaire, un début de remplissage des points d'eau et de reconstitution du couvert végétal en général, des pâturages en particulier.

MALI

La campagne agricole 2009-2010 démarrée depuis le 1er mai a été officiellement lancée par le Président de la République lors de la journée paysanne du 20 juin 2009 à Kassela.

Sur le plan météorologique, des précipitations importantes ont été enregistrées par endroits dans les régions de Kayes, Koulikoro, Sikasso et Mopti. Mais comme l'atteste le constat général, les services météorologiques annoncent que le cumul des pluies recueillies reste déficitaire dans l'ensemble à l'exception de quelques localités isolées et ce cumul est dans l'ensemble inférieur à celui de l'année dernière à la même période sauf dans les régions nord, confirmant ainsi les prévisions météorologiques du CILSS. La situation devrait toutefois s'améliorer avec les perspectives de démarrage de l'opération de « pluies provoquées ».

S'agissant des semis, la situation est toutefois meilleure à celle de l'année dernière dans des localités comme Koutiala, comme indiqué par les services agricoles au 20 juin :

- Coton : taux de réalisation 66% contre 25% l'année dernière à la même période
- Maïs : taux de réalisation 34% contre 15%
- Mil : taux de réalisation 51% contre 36%
- Sorgho : taux de réalisation 36% contre 22%

Au plan agricole, les cultures sont aux stades semis et levée-feuilles.

Dans les zones de contre saison, les cultures de riz et de maïs sont à la maturation ou récolte.

Au plan pastoral, la régénération des pâturages herbacés se poursuit à la faveur des pluies recueillies améliorant ainsi les conditions d'élevage.

NIGER

Evolution du taux de semis au cours de la campagne agricole 2009 :

Régions	Nombres de villages agricoles	Villages ayant semé au 31 mai 2009		Villages ayant semé au 30 juin 2009	
		Nombre	%	Nombre	%
Agadez	180	0	0	0	0
Diffa	600	30	5	61	10,1
Dosso	1.448	571	39,4	1433	99
Maradi	2.322	1.247	53,7	1850	79,6
Tahoua	1.495	380	25,4	1198	80,1
Tillabéry	1.873	127	6,7	1401	75
Zinder	2.950	1.058	35,8	2005	68
CU Niamey	34	10	29,4	34	100
Total	10.902	3.423	31,4	7982	73,2

Source : DS/MDA

Tel qu'il ressort du bulletin agro hydro météorologique décadaire, la situation agricole se caractérise par une amélioration de la couverture des semis qui est de 73,2% au 30 juin contre 31,4% à fin mai. La campagne agricole d'hivernage 2009 s'installe ainsi progressivement dans la zone agricole du pays.

Toutefois, des flétrissements sont observés et des poches de sécheresse sont signalées dans certaines localités, notamment sur les semis deux premières décades du mois de mai. La situation phytosanitaire est globalement calme.

Le stade phénologique dominant est la levée pour le mil. Le stade le plus avancé est le début de tallage pour le mil dans les régions de Dosso, Maradi et Tahoua.

4- ACTIONS DU GOUVERNEMENT, DES ORGANISMES INTERNATIONAUX ET OU DES ONG

BURKINA FASO	MALI	NIGER
<ul style="list-style-type: none"> ▪ Actions d'urgence : Néant ▪ Actions de développement : <ul style="list-style-type: none"> - Début de l'opération : distribution de semences et engrais à des exploitants agricoles du Burkina par le MAHRH. - 23/06 : Atelier : importance et utilisation de l'information de marché pour les acteurs céréaliers, organisé par APROSSA/AV BF. ▪ Forum sécurité alimentaire : <ul style="list-style-type: none"> - 07/06 : 5^{ème} marche contre la faim à Ouaga, organisée par le PAM. - 11 au 13/08 : Atelier de réflexion à Bobo : étude sur les opportunités de marchés et les stratégies de commercialisation des produits agricoles, organisé par le PGIPD. - 16 au 18/06 : Atelier information et sensibilisation des OSC et OP sur les outils de gestion de la sécurité alimentaire dans le Sahel et au Burkina Faso, organisé par Intermon Oxfam et partenaires à Ouaga. - 02 au 03/07 : Atelier sur la souveraineté alimentaire : quelle contribution du secteur privé et de la société civile dans le développement de la filière céréalière au BF, organisé par le PARECAP à Ouagadougou. 	<ul style="list-style-type: none"> ▪ Actions d'urgence : aucune ▪ Actions de développement : <ul style="list-style-type: none"> - Distribution PAM de 306,325 tonnes de vivres composés de 211,55 tonnes de farine CSB, 42,2 tonnes de mil, 12,6 tonnes de petits pois, 25,985 tonnes d'huile et 14,05 tonnes de sucre en VCT/VCF et 60,95 tonnes de mil à Kayes, Diéma, Niore du Sahel et Yélimané ; 174.297 tonnes de vivres dans le cadre VCT/VPF et PRRO (santé-nutrition) à Gao. 	<ul style="list-style-type: none"> ▪ Actions d'urgence : <ul style="list-style-type: none"> Distribution gratuite des vivres (1.000 tonnes) au profit des populations des villages vulnérables de la région de Zinder. ▪ Actions développement : <ul style="list-style-type: none"> - Poursuite de l'opération vente à prix modéré des intrants et matériels agricoles au profit des producteurs ; - Appui des producteurs en semences par certaines institutions tels que la FAO, les projets et ONG de développement.

5. ACTIONS MENEES PAR AFRIQUE VERTE

BURKINA FASO	MALI	NIGER
<ul style="list-style-type: none"> ▪ Formations : ▪ la planification et l'auto-évaluation <ul style="list-style-type: none"> - 24 au 26/06 à Gayéri (Est), 25 responsables d'OP dont 8 femmes. - 24 au 26/06 à Fada, 22 responsables d'OP dont 9 femmes. ▪ Elaboration des dossiers de financement : <ul style="list-style-type: none"> - 36 artisans de Banfora dont 2 femmes. ▪ Appui commercialisation : <ul style="list-style-type: none"> - Transaction portant sur 71,8 tonnes de céréales sèches entre les OP du Sahel, les commerçants de la Boucle de Mouhoun, d'une valeur de 12.582.2500 Fcfa. - Transaction portant sur 282,2 kg de produits transformés entre une alimentation de Bobo Dioulasso et les UT d'une valeur de 226.000 Fcfa. - Promotion des céréales : <ul style="list-style-type: none"> participation de 2 UT à la Foire internationale de l'Agriculture et des ressources animales au Sénégal. ▪ Appui conseil : suivi post formation – suivi crédits – suivi des BC - promotion des céréales transformées - mise en relation commerciale - appui à la tenue des AG. 	<ul style="list-style-type: none"> ▪ Formations : <ul style="list-style-type: none"> ○ Qualité céréale : production semence <ul style="list-style-type: none"> -14-15/06 sélection semence : 26 participants, Mopti, -16-18/06, pour 18 producteurs de Douentza ; -Gestion / comptabilité : <ul style="list-style-type: none"> -20-22/06 SIGESCO pour 29 leaders d'OP à Koutiala, -24-25/06 Gestion compta 2 pour 24 responsables d'OP à Mopti, -27-29/06 SIGESCO pour 30 gestionnaires d'UT à Koutiala. -Formation des formateurs : <ul style="list-style-type: none"> -8-10/06 Formation qualité céréale pour 18 relais formateurs à Mopti, -11-12/06 Formation en amélioration de la qualité des céréales (sélection semences) pour 30 formateurs paysans à Gao, -16-18/06 Gestion comptabilité pour 27 formateurs paysans à Gao, -19-21/06 Formation en gestion compta 3 pour 13 formateurs paysans à Ségou. -20-22/06 Formation en qualité céréale pour 15 formateurs paysans à Mopti, -22-23/06 Formation de 30 formateurs paysans en structuration coopérative. ○ Technologies Alimentaires <ul style="list-style-type: none"> -23-24/06 pour 26 femmes formatrices à Mopti. ▪ Actions de commercialisation : <ul style="list-style-type: none"> -Transaction de 40 tonnes de sorgho par une association d'immigrés à Sarawani, Segala – Kayes pour 6.900.000 Fcfa rendu, auprès d'un privé de Koutiala, -Achat de 4 tonnes de céréales par 2 OP de Gao pour 635.000 Fcfa, 4,117 tonnes dont de la semence nerica par des OP de Kayes pour 632.500 Fcfa ▪ Appuis conseils : <ul style="list-style-type: none"> -Suivi exécution des contrats de transaction signés lors des bourses, de la mise en marché des stocks, des conditions de stockage et l'état des stocks OP, BC et UT ; Information et sensibilisation des UT sur l'AMM (Autorisation de Mise en Marché des produits transformés) disposition bientôt en application à compter de janvier 2010. ▪ Autres : <ul style="list-style-type: none"> -14 juin, tenue de la 3^{ème} Assemblée Générale Ordinaire de AMASSA à Bamako. 	<ul style="list-style-type: none"> ▪ Formations : <ul style="list-style-type: none"> Compta Gestion 3 (SIGESCO) : 6 sessions <ul style="list-style-type: none"> - 2 sessions à Tillabéri <ul style="list-style-type: none"> . du 3 au 5 juin : 15 participants . du 10 au 13 juin : 15 participants - 1 session à Filingué : 17-19 juin : 13 participants - 3 sessions à Tchirozérine (Agadez) <ul style="list-style-type: none"> . du 4 au 6 juin : 20 participants . du 7 au 9 juin : 14 participants . du 10 au 12 juin : 13 participants Techniques de stockage et de conservation des céréales : <ul style="list-style-type: none"> - 1 session à Say du 4 au 5 juin : 25 participantes. Techniques de négociation <ul style="list-style-type: none"> - 1 session à Filingué du 8 au 9 juin : 13 participants - 1 session à Zinder du 27 au 28 juin : 18 participants Techniques de transformation des céréales: <ul style="list-style-type: none"> - 1 session à Niamey du 8 au 10 juin : 30 participantes. Techniques de commercialisation nv 2 <ul style="list-style-type: none"> - 2 sessions à Zinder <ul style="list-style-type: none"> . du 11 au 12 juin : 19 participants. . du 15 au 16 juin : 20 participants - 1 session à Ouallam du 11 au 12 juin : 36 participants. Comptabilité et gestion niveau 2 : <ul style="list-style-type: none"> - 1 session à Say du 11 au 13 juin : 25 participantes Formation des formateurs paysans : 3 sessions <ul style="list-style-type: none"> - 2 sessions à Zinder <ul style="list-style-type: none"> du 8 au 10 juin : 14 participants. du 24 au 26 juin : 14 participants - 1 session à Ouallam du 17 au 20 juin : 6 participants. 2) Appuis conseils <ul style="list-style-type: none"> - Appui à la cession des stocks des OP - Mise en place des intrants pour la campagne de multiplication des semences - Appui à la tenue des documents de gestion