

### Point sur la situation alimentaire au Sahel

#### Information sur le prix des céréales : Burkina Faso - Mali - Niger

Suivi de campagne n° 97 : point début mai 2009

**La tendance générale est à la stabilisation des prix des céréales locales**

#### 1- PRIX DES CEREALES : pour le sac de 100 kg, en FCFA (prix à la consommation)

##### 1-1- MALI

##### AMASSA – AFRIQUE VERTE MALI

Source : OMA et Réseau des animateurs

Région	Marché de référence	Riz Local	Riz importé	Mil Local	Sorgho Local	Maïs Local
<b>Bamako</b>	Bagadadji	33 000	35 000	14 500	13 500	14 000
<b>Kayes</b>	Kayes centre	38 000	29 000	16 000	15 000	16 000
<b>Sikasso</b>	Sikasso centre	32 500	28 000	14 000	13 000	14 000
<b>Ségou</b>	Ségou centre	33 000	30 000	13 500	13 500	16 000
<b>Mopti</b>	Mopti digue	34 000	30 000	16 000	15 000	15 000
<b>Gao</b>	Parcage	36 000	30 000	15 000	15 000	17 000
<b>Tombouctou</b>	Yooubouer	30 000	-	20 000	19 000	17 000

**Commentaire général :** On constate une stabilité relative des prix, mais quelques mouvements significatifs sont observés notamment pour le riz local en baisse à Tombouctou et le riz importé en hausse à Bamako en dépit des exonérations en cours.

**Bamako :** Seul le mil est stable. Baisse du sorgho (-3,5%) et du maïs (-7%) à la faveur de la fin des achats institutionnels et des importations en provenance de Côte d'Ivoire. Hausse est de +1,5% pour le riz local Gambiaka et +17% pour le riz importé en dépit de l'exonération des importations.

**Kayes :** Stabilité du riz importé et du maïs. Baisse des autres céréales : -3% pour le mil et le sorgho et -2,5% pour le riz local Gambiaka. Ces situations s'expliquent d'une part par la fin des achats institutionnels et d'autre part par l'arrivée des stocks de riz importé issu des exonérations sur les importations de riz accordées par l'Etat.

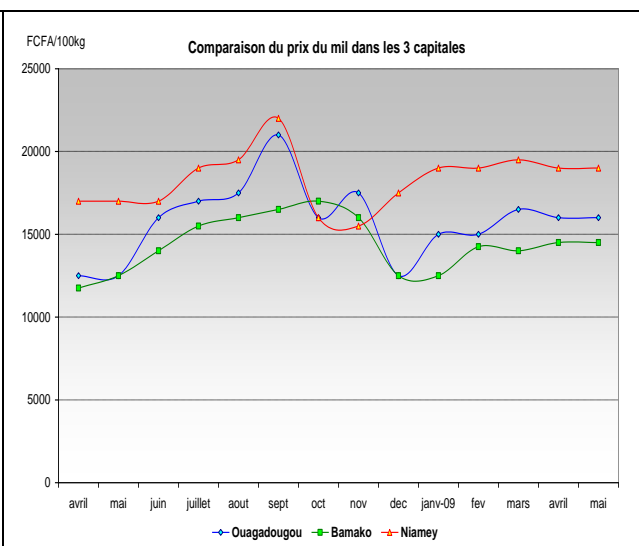
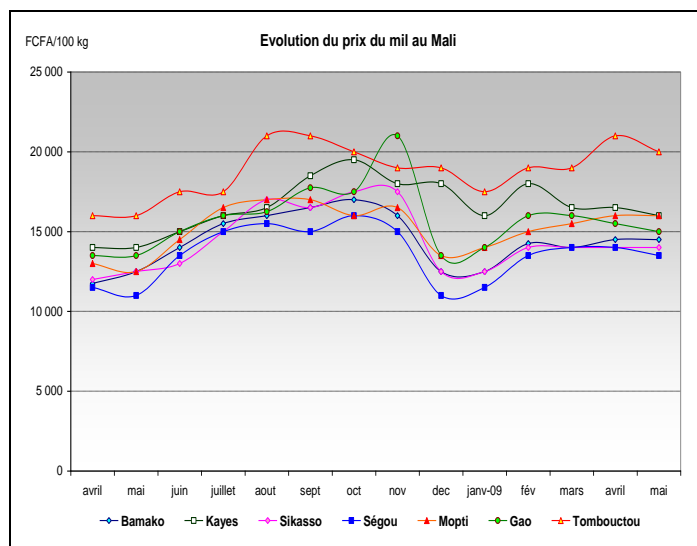
**Sikasso :** Stabilité des céréales sèches et baisse du riz (-3%) à la faveur des mesures gouvernementales d'exonération des importations et de dotation des banques de céréales favorisant l'augmentation de l'offre.

**Ségou :** Légère baisse de -3,5% pour le mil et le sorgho. Stabilité des autres céréales. Cette situation s'explique par la préoccupation majeure des commerçants de la place à importer du riz pendant cette période d'exonération.

**Mopti :** Stabilité générale de toutes les céréales suite à l'équilibre entre l'offre et la demande, à la fin des achats institutionnels. Avec les importations de riz en cours, cette tendance pourrait se maintenir au prochain mois.

**Gao :** Stabilité du maïs et du riz local. Baisse de -3% du mil et du sorgho et de -12% pour le riz importé. Situation due d'une part à l'approvisionnement correct du marché et aussi à la disponibilité des stocks suite aux dotations des BC en riz.

**Tombouctou :** Le riz importé après une timide apparition, est absent. Légère baisse du mil de -5%, stabilité pour les autres céréales sèches et baisse de -17% pour le riz local à la faveur des interventions des pouvoirs publics.



**1-2- BURKINA FASO** **APROSSA – AFRIQUE VERTE BURKINA** *Source : Réseau des animateurs*

Région	Marché de référence	Riz importé	Mil Local	Sorgho Local	Maïs Local
Ouagadougou	Sankaryaré	36 000	16 000	15 000	16 000
Mouhoun (Dédougou)	Dédougou	40 000	14 500	14 000	14 000
Kossi (Nouna)	Grand Marché de Nouna	40 000	14 000	14 000	14 500
Gourma (Fada)	Fada N°Gourma	38 000	15 000	15 000	15 500
Centre-Est (Tenkodogo)	Pouytenga	41 000	15 000	14 500	16 500
Sahel (Dori)	Dori	40 000	17 500	16 500	16 500
Bam (Kongoussi)	Kongoussi	38 000	17 000	16 000	16 000

**Commentaire général sur l'évolution des prix :** De façon générale, les prix des céréales sont stationnaires ou en baisse sur la quasi-totalité des marchés, comparativement au mois précédent.

**Mouhoun :** Baisse des prix des céréales : - 3% pour le mil, -7% pour le sorgho et le maïs. La baisse de la demande des opérateurs privés entraîne la baisse des prix sur les marchés.

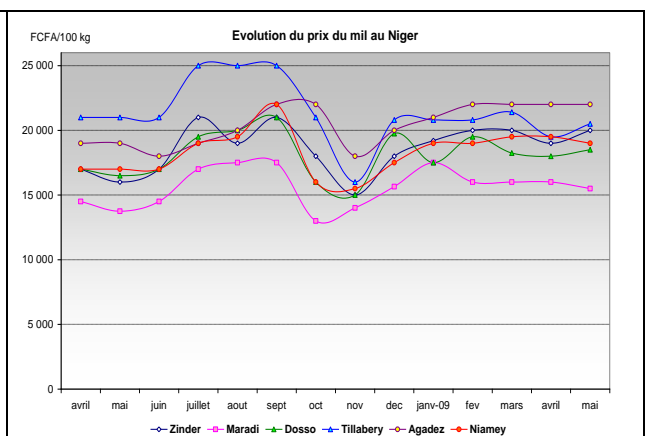
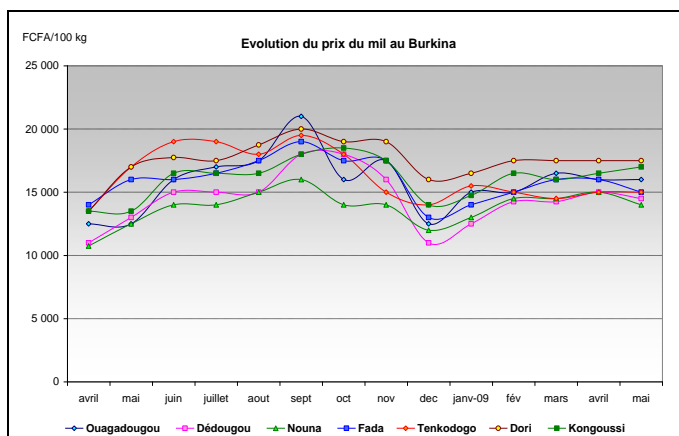
**Kossi :** Baisse des prix : de -7% pour le mil et le sorgho et -3% pour le maïs. Cette baisse des prix sur le marché s'explique par la faible demande des opérateurs privés. Le niveau d'approvisionnement des marchés est satisfaisant.

**Gourma :** Stabilité du prix du sorgho. Les prix du mil et du maïs connaissent des baisses respectivement de -6% et -3%. La vente des excédents pour les besoins de la nouvelle campagne, les fêtes coutumières et la crainte d'une baisse de prix sont à l'origine du déstockage des producteurs, ce qui entraîne la baisse des prix.

**Centre – Est :(Tenkodogo) :** Les prix des céréales sont restés stables au cours du mois. Cette stabilité s'explique par le bon niveau d'approvisionnement et la faible demande des consommateurs ruraux sur le marché.

**Sahel :** Stabilité des prix. En plus du bon niveau d'approvisionnement des marchés en céréales, de nombreux villages s'approvisionnent dans les banques de céréales. Cela explique en grande partie cette stabilité des prix sur le marché.

**Bam :** Stabilité du sorgho et du maïs. Hausse du prix du mil de + 3%. L'amenuisement des revenus au sein des ménages amoindrit la demande sur les marchés.



**1-3- NIGER** **ACSSA – AFRIQUE VERTE NIGER** *Source : SIMA et animateurs AV*

Région	Marchés de référence	Riz Importé	Mil Local	Sorgho Local	Maïs Importé
Zinder	Dolé	46 000	20 000	18 000	20 000
Maradi	Grand marché	47 000	15 500	16 000	17 500
Dosso	Grand marché	43 500	18 500	21 000	22 000
Tillabéri	Tillabéri commune	45 000	20 500	18 000	20 000
Agadez	Marché de l'Est	45 000	22 000	20 000	24 000
Niamey	Katoko	46 000	19 000	17 000	19 000

Début mai, la tendance générale de l'évolution des prix des céréales est à la stabilité. Mais quelques légères hausses sont observées sur le mil à Zinder et à Tillabéry (+5%) et Dosso (+3%) ; sur le riz à Maradi (+3%) et Niamey (+2%) ; sur le sorgho à Zinder (+6%) et sur le maïs à Dosso (+5%). Les baisses les plus significatives ont été observées pour le maïs à Agadez (-14%) et à Maradi (-8%) et pour le sorgho à Maradi (-6%). L'analyse spatiale des prix des céréales classe toujours le marché d'Agadez au premier rang des plus chers, suivi par Tillabéry, Zinder, Dosso, Niamey et Maradi.

Comparés à début mai 2008, ces prix sont globalement en hausse pour toutes les céréales et sur tous les marchés (de 23 à 35% pour le riz ; de 12 à 25% pour le mil ; de 6 à 20% pour le sorgho et de 2 à 16% pour le maïs).

**Analyse de l'évolution des prix par produit :** **Riz :** légère hausse à Maradi et Niamey, stabilité sur les autres marchés.

**Mil :** légère baisse à Maradi et Niamey, stabilité à Agadez et hausse à Zinder, Dosso et Tillabéry. **Sorgho :** baisse à Maradi, hausse à Zinder et stabilité sur les autres marchés. **Maïs :** baisse à Maradi, Agadez et Niamey, hausse à Dosso et stabilité à Zinder et Tillabéry.

**Analyse par marché :** **Zinder :** hausse du mil et du sorgho, stabilité pour le riz et le maïs. **Maradi :** légère hausse du riz et baisse pour les autres céréales. **Dosso :** réapparition du sorgho sur le marché, hausse du mil et du maïs, stabilité pour le riz. **Tillabéri :** hausse du mil et stabilité pour les autres produits. **Agadez :** baisse du maïs et stabilité des autres céréales. **Niamey :** légère hausse du riz, baisse du mil et du maïs, et stabilité du sorgho.

## 2- ETAT DE LA SÉCURITÉ ALIMENTAIRE DANS LES PAYS

### BURKINA

**Mouhoun** : La situation alimentaire est bonne compte tenu de la disponibilité céréalière à des prix raisonnables. Les marchés sont bien approvisionnés.

**Kossi** : A l'instar du Mouhoun, la Kossi a connu une stabilité alimentaire. Les ménages agricoles disposent de stocks de céréales et les marchés sont très bien approvisionnés.

**Gourma** : Les céréales locales de grande consommation sont disponibles dans les ménages et sur les marchés.

**Centre-Est** : On note une bonne disponibilité en céréales au niveau des ménages et les marchés restent bien approvisionnés en produits vivriers, accessibles financièrement aux consommateurs ruraux.

**Sahel** : Les marchés sont bien fournis en céréales. La situation alimentaire reste stable. La vente de bétail pour la constitution des stocks de soudure se poursuit.

**Bam** : La disponibilité des céréales s'est améliorée au cours du mois. Les marchés sont bien approvisionnés. En raison de cette disponibilité, la vente de produits maraîchers permet la constitution de stocks de soudure par certains ménages.

### MALI

La situation alimentaire reste globalement satisfaisante en raison des bonnes disponibilités céréalières issues de la campagne agricole et des mesures gouvernementales de renforcement. Toutefois l'attention doit toujours être portée sur les zones chroniquement déficitaires des zones Nord en dépit de la situation d'ensemble favorable.

**Bamako** : Au niveau des associations féminines, il existe un disponible de 73,5 tonnes toutes céréales confondues, dont 54 tonnes pour les BC communales.

**Kayes** : La situation alimentaire demeure normale. Les stocks communautaires déclarés sont de +632,2 tonnes à travers la région dont les plus importants sont au niveau des communes de Guidimé, Dianguiré, Lakamané, Kéniéba, Fassoudebé entre autres. Par ailleurs, l'OPAM dispose de 1.631,5 tonnes en SNS et de 90 tonnes de sorgho local pour le CSA.

**Sikasso** : La situation alimentaire est normale dans la zone. Les marchés, quoique moyennement approvisionnés, observent une stabilité des prix rendant l'accès aux céréales moins difficile. Au niveau des BC communales de M'Pessoba, Mièna et Kafo Faboli 47,8 tonnes de mil sont disponibles. On compte 500 tonnes de riz importé à l'OPAM Koutiala.

**Ségou** : Les populations restent approvisionnées en céréales d'origine locale et les quantités offertes sont suffisantes pour satisfaire la demande. En conséquence, la situation alimentaire demeure bonne. L'OPAM détient 13.823 tonnes toutes céréales en SNS ; 2.715,2 tonnes de mil et de sorgho ; 20,9 tonnes de riz local et 13.000 tonnes de riz importé pour le CSA.

**Mopti** : La situation alimentaire est normale et caractérisée par une stabilité des prix et une offre céréalière suffisante pour satisfaire la demande. En stock public, l'OPAM dispose de 10.247,6 tonnes de mil/sorgho et 481 tonnes de riz importé en stock d'intervention. Un total de 52 tonnes de mil est répertorié au niveau des OP de Tagari, Tendeli, Tanoussagou et Balirou.

**Gao** : La situation alimentaire est jugée globalement assez bonne, marquée par une amélioration du niveau de l'offre en riz. Le SNS à l'OPAM se chiffre à 3.964,7 tonnes de mil et en stocks communautaires : 22 tonnes à Gao, 58 tonnes dont 5 tonnes de riz à Haoussa Foulane. L'équivalent chèvre/mil, en baisse partout, est de 69 kg à Bourem et Gao, 57 kg à Ansongo et 55 à Menaka.

**Tombouctou** : La situation alimentaire, satisfaisante, est marquée par une baisse des cours du riz à la faveur des interventions. Les stocks au niveau des BC communales sont d'environ 64,5 tonnes toutes céréales, notamment à Tombouctou, Kabara, Toya, Kaneye et Goundam. Le SNS est de 2.952,9 tonnes de mil et sorgho ; 54,9 tonnes de mil et 104,5 tonnes de riz local en stock d'intervention à travers la région. L'équivalent chèvre/mil baisse de 64 kg à Goundam et 62,5 kg à Tombouctou.

### NIGER

En dépit du niveau élevé des prix par rapport à l'an passé à la même période, la situation alimentaire demeure calme sur l'ensemble des régions du pays. Les marchés sont assez bien approvisionnés en céréales locales et importées, mais moins en maraîchers. La récolte du riz sur les périmètres irrigués situés le long du fleuve améliore les conditions alimentaires des populations des localités concernées. Aussi, une installation progressive et normale de la campagne agricole d'hivernage 2009 pourrait favoriser une mise en marché des céréales de la part des producteurs et même des commerçants céréaliers.

**Agadez** : La situation alimentaire reste stable. Elle se caractérise par un bon niveau d'approvisionnement des marchés en céréales occasionnant une stabilité voire une légère baisse du prix du maïs. Néanmoins, la raréfaction des produits maraîchers sur les marchés, suite à la fin de la campagne, est susceptible d'occasionner une diminution des revenus des maraîchers. A cette période, la situation pastorale reste globalement difficile à cause de la diminution des pâturages. Sur le plan sécuritaire, l'accalmie observée ces derniers jours favorise le mouvement des biens et des personnes dans la région.

**Zinder** : En dépit de la diminution des produits maraîchers sur les marchés et d'une légère augmentation du prix du mil, la situation alimentaire est satisfaisante dans l'ensemble. Les marchés céréaliers sont relativement bien approvisionnés notamment en produits importés. La campagne agricole d'hivernage 2009 s'installe progressivement dans la région suite aux quantités importantes de pluies enregistrées dans la région en début mai, créant ainsi de l'espoir chez les producteurs.

**Maradi** : La situation alimentaire est globalement satisfaisante. Les marchés sont bien approvisionnés en céréales locales et importées. Dans l'ensemble, les prix des céréales sèches ont connu une légère baisse rapport au mois passé. L'installation progressive de la campagne agricole 2009 pourrait favoriser une augmentation de l'offre en produits locaux de la part des producteurs qui cherchent à s'approvisionner en intrants.

**Tillabéri** : Dans l'ensemble, la situation alimentaire reste calme. Les marchés sont relativement bien approvisionnés et les prix sont globalement stables. Le prix du mil le plus élevé dans la région est observé dans le département de Ouallam. (21.500 F CFA le sac de 100 kg). La récolte du riz en cours sur les périmètres irrigués de la région pourrait favoriser une amélioration de la situation alimentaire des populations riveraines du fleuve Niger.

**Dosso** : La situation alimentaire est bonne, les marchés sont bien approvisionnés en céréales locales et importées et les prix sont globalement stables par rapport au mois passé. Même si leur intensité a baissé, les activités de maraîchage se poursuivent dans les zones favorables de la région et procurent des revenus substantiels aux producteurs. Aussi, la présence de tubercules (igname, manioc) et d'autres produits dérivés sur les marchés locaux, renforce l'état alimentaire des populations.

### 3- CAMPAGNE AGRICOLE

#### BURKINA

BILAN CEREALIER 2008/2009

PAYS : BURKINA FASO

Unité: milliers de tonnes.

POSTES	RIZ	BLE	MIL/SORGHO MAIS/AUTRES	TOTAL
Population au 30/04/2009				15 527 257
<b>I. DISPONIBILITES</b>	<b>148</b>	<b>-</b>	<b>3 498</b>	<b>3 646</b>
<b>Production</b>				
Production brute	235	-	3 977	4 212
Production disponible	129	-	3381	3 510
<b>Stocks initiaux</b>	<b>19</b>	<b>-</b>	<b>117</b>	<b>136</b>
. Paysans	-	-	98	98
. autres	19	-	19	38
<b>II. BESOINS</b>	<b>255</b>	<b>63</b>	<b>2 850</b>	<b>3 168</b>
<b>Norme de consommation (kg/hbt/an).</b>	<b>16</b>	<b>4</b>	<b>170</b>	<b>190</b>
Consommation humaine totale	253	63	2 634	2 950
<b>Stocks finaux</b>	<b>2</b>	<b>-</b>	<b>216</b>	<b>218</b>
. Paysans	-	-	131	131
. Autres	2	-	85	87
<b>III. EXCEDENT(+)/DEFICIT(-) BRUT.</b>	<b>(107)</b>	<b>(63)</b>	<b>648</b>	<b>478</b>
<b>IV. SOLDE IMPORT/EXPORT.</b>	<b>203</b>	<b>39</b>	<b>(3)</b>	<b>239</b>
.importations commerciales prévues	199	39	9	248
. aides prévues	4	-	4	9
. exportations prévues	0	-	17	18
<b>V. EXCEDENT/DEFICIT() NET.</b>	<b>96</b>	<b>(24)</b>	<b>645</b>	<b>717</b>
<b>VI. DISPONIBLE APPARENT/HBT (kg)</b>	<b>23</b>	<b>3</b>	<b>225</b>	<b>250</b>

Source : CILSS/AGRHYMET/mars 2009

L'hivernage commence à s'installer. En effet, l'ensemble des localités a reçu des pluies d'intensité variable

La période a été marquée par la fin de la campagne sèche avec la baisse des activités de contre saison. Les producteurs sont dans la phase de préparation de la nouvelle campagne agricole avec les travaux d'aménagement des champs (défrichage, épandage du fumier...).

Par ailleurs, le Ministère en charge de l'agriculture a publié le bilan définitif de la campagne agricole 2008-2009. Au Burkina, il fait apparaître une production de 4,212 millions de tonnes de céréales, soit une augmentation de 36% par rapport à la campagne écoulée. L'excédent céréalier est de 717.000 tonnes selon le CILSS.

En outre, deux événements majeurs à savoir : la journée de promotion du mil à Djibasso dans la Kossi et celle de la semence dans les Hauts Bassins, sont des initiatives louables qui concourent à renforcer et à encourager la production agricole. Afrique Verte Burkina adhère à ces initiatives qui constituent des forums de mise en relation des acteurs et de diffusion de l'information commerciale.

#### MALI

Cette période est essentiellement marquée par les dernières récoltes des cultures maraîchère, la poursuite des activités de contre saison et les préparatifs de la campagne agricole 2009 – 2010.

Les productions maraîchères sont dans l'ensemble jugées bonnes et les récoltes se poursuivent par endroit surtout les dernières. Au titre des cultures de contre saison, les activités se poursuivent normalement et les surfaces mises en valeur sont dans l'ensemble jugées supérieures à celle de l'année dernière. Actuellement, la campagne est marquée par le repiquage, l'entretien des pépinières de riz à l'Office du Niger et dans les autres périmètres ou PPIV. Pour les cultures de décrue, l'installation des mils/sorghos, niébé, manioc, patate douce se poursuit au niveau des lacs et autres points d'eau.

Au titre de la prochaine campagne agricole, les préparatifs sont en cours avec les travaux de nettoyage des champs, de démarrage des labours, d'épandage du fumier et de recherche de semences (Nerica surtout).

Les conditions d'élevage se caractérisent traditionnellement en cette période par la dégradation des pâturages et points d'eau. Elles sont toutefois meilleures à celles de l'année dernière en ce qui concerne les pâturages mais commencent véritablement à se dégrader au niveau de l'abreuvement avec le tarissement des mares et autres points d'eau dans certaines zones. La campagne de vaccination contre la péripneumonie contagieuse bovine se poursuit.

#### NIGER

Début mai, la campagne agricole se caractérise par :

- La fin des activités de cultures de contre saison et une diminution relative des produits maraîchers sur les marchés,
- La récolte du riz de la campagne saison sèche 2009 sur les périmètres irrigués situés le long du fleuve Niger,
- La préparation de la campagne des cultures d'hivernage 2009 par les travaux de dessouchage des champs et l'acquisition d'intrants nécessaires,
- Le démarrage des semis en humide dans les régions de Maradi et Zinder suite à des pluies relativement importantes qui ont arrosé plusieurs localités de ces régions. A Zinder, on compte 664 villages agricoles (soit 23 %) qui ont semé du mil au cours de la première semaine du mois de mai. En 2008 à la même date, seulement 15 villages avaient pu effectuer les semis du mil.

Pour soutenir les producteurs agricoles, une opération de vente d'engrais à prix modérés est lancée par l'Etat à travers la centrale d'approvisionnement. Dans la région de Maradi, c'est plus de 2.000 tonnes d'engrais qui seront mises à la disposition des producteurs.

#### 4- ACTIONS DU GOUVERNEMENT, DES ORGANISMES INTERNATIONAUX ET OU DES ONG

BURKINA FASO	MALI	NIGER
<ul style="list-style-type: none"> <li>▪ <b>Actions d'urgence : néant</b></li> <li>▪ <b>Actions de développement :</b></li> <li>- <b>06 au 07/04 :</b> atelier de réflexion sur le processus d'élaboration des plans régionaux de développement, organisé par la Coopération Allemande en partenariat le gouvernement Burkinabé.</li> <li>▪ <b>Forum sécurité alimentaire :</b></li> <li>- <b>28/03 :</b> organisation d'une journée promotionnelle du mil à Djibasso dans la Kossi (région de la Boucle du Mouhoun) par l'Association TAN ERE.</li> <li>- <b>20/04 :</b> atelier de formation des producteurs de la Comoé sur l'organisation technique, la gestion économique et financière d'une exploitation agricole avec l'appui du PADL/CLK.</li> <li>- <b>30/04 :</b> journée promotionnelle de la semence à Bobo Dioulasso, organisé par la FEPAB et ses partenaires.</li> </ul>	<ul style="list-style-type: none"> <li>▪ <b>Actions d'urgence : aucune</b></li> <li>▪ <b>Actions d'appui à la sécurité alimentaire :</b></li> <li>-Poursuite constitution du stock d'intervention en riz à l'OPAM : prévision 46.100 tonnes, réalisation 124 tonnes (initiative riz) et 50.000 tonnes de riz importé.</li> <li>-Mise à disposition de 3.667 tonnes de riz par l'Arabie Saoudite au CSA en vue de renforcer les BC dans les 703 communes avec une dotation de 5 tonnes/commune.</li> <li>▪ <b>Actions de développement :</b></li> <li>-Appui de 789 millions FCFA par la BID en vue d'appuyer l'Initiative riz à travers la production de semences de riz nerica à une plus grande échelle, mais aussi des mesures d'accompagnement pour renforcer le service semencier.</li> <li>-10 avril remise d'un mémorandum paysan sur les semences aux autorités par l'AOPP/CNOP pour attirer leur attention sur la production, la commercialisation et l'utilisation des semences au niveau national.</li> </ul>	<ul style="list-style-type: none"> <li>▪ <b>Actions d'urgence : aucune</b></li> <li>▪ <b>Actions développement :</b></li> <li>Dans le cadre de la sécurisation des systèmes de productions agricoles par le développement de l'irrigation, l'Etat a lancé différents travaux d'aménagements hydro agricoles dans les régions de Tillabéry (à Kirtachi), de Zinder (à Kassama), de Diffa (à Gamgara et à Djabalam), de Maradi (extension du périmètre de Djirataoua de 400 ha) et de Dosso (à Siya).</li> </ul>

#### 5. ACTIONS MENEES PAR AFRIQUE VERTE

BURKINA FASO	MALI	NIGER
<ul style="list-style-type: none"> <li>▪ <b>Formations :</b></li> <li>-<b>06 au 07 :</b> Atelier de formation et d'information sur le commerce équitable du fonio co-organisé par APROSSA et Artisans du Monde à Bobo Dioulasso. Au total 50 participants, dont 15 producteurs, 23 formatrices, 2 pilleuses de fonio, 10 partenaires techniques et structures d'appui y ont pris part.</li> <li>- <b>27/04 au 03/05 :</b> Voyage d'échanges d'expériences en matière de structuration et de commercialisation des produits agricoles des OP du réseau Afrique Verte dans les Cascades et les Hauts Bassins. 20 participants (Sahel, Bobo, Dori, Kaya, Dédougou, Koupéla) et trois animateurs y ont participé.</li> <li>▪ <b>Appui commercialisation :</b></li> <li>- <b>21/04 au 6/05 :</b> participation de 4 UT de Bobo et Ouaga à la semaine commerciale du Burkina Faso en Côte d'Ivoire.</li> <li>- Transaction portant sur <b>257,7</b> tonnes de céréales sèches entre les OP du Sahel, les formatrices de Ouaga et les commerçants de la Boucle de Mouhoun d'une valeur de <b>42.261.500</b> Fcfa.</li> <li>- Transaction portant sur <b>106,5</b> kg de produits transformés entre une alimentation de Bobo Bioulasso et les UT d'une valeur de <b>85.200</b> Fcfa.</li> <li>▪ <b>Appuis conseil :</b> suivi post formation – suivi de la gestion des banques de céréales et des transactions - préparation des foires.</li> </ul>	<ul style="list-style-type: none"> <li>▪ <b>Formations :</b></li> <li>○ <b>Recyclage alpha :</b></li> <li>-<b>13-18/04</b> pour 22 auditeurs à Taboye (Gao)</li> <li>-<b>14-19/04</b> pour 22 auditeurs à Gao</li> <li>-<b>14-20/04</b> pour 19 auditrices à Djenné</li> <li>-<b>18-24/04</b> pour 18 auditeurs à Tombouctou</li> <li>-<b>27-30/04</b> pour 22 auditeurs à Koutiala</li> <li>○ <b>Stockage &amp; conservation céréales</b></li> <li>-<b>23-24/04</b>, pour 30 participantes à Bamako,</li> <li>○ <b>Techniques commercialisation &amp; marketing :</b></li> <li>-<b>16-17/04</b> session marketing 30 auditrices Bamako.</li> <li>○ <b>Gestion / comptabilité :</b></li> <li>-<b>13-14/04</b> Gestion comptabilité niveau 1 pour 25 participants à Bandiagara</li> <li>-<b>07-08/04</b> Gestion comptabilité : 30 auditeurs à Gao.</li> <li>○ <b>Formation des formateurs :</b></li> <li>-<b>14-16/04</b> Formation thématique en commercialisation des céréales pour 13 formateurs paysans à Ségou.</li> <li>○ <b>Technologies Alimentaires</b></li> <li>-<b>13-15/04</b> pour 24 participants à Koutiala.</li> <li>▪ <b>Actions Commercialisation :</b></li> <li>-Participation des UT de Kayes à la FEKAYE.</li> <li>-Participation UT des zones de Kayes, Bamako, Koutiala et Mopti à la FIARA de Dakar avec l'exposition/vente d'environ 5,5 tonnes de produits et un CA de 3 millions de Fcfa environ.</li> <li>-Achat de 4,7 tonnes de mil par la BC de Kabara Tombouctou auprès d'un privé de Mopti pour 799.000FCFA</li> <li>-Ventes de 6,1 tonnes de céréales par des OP de la zone de Koutiala à divers opérateurs pour 1.100.000F.</li> <li>-Achats de 4 tonnes (riz et arachide) par les AF de Kayes pour 310.000 Fcfa</li> <li>▪ <b>Appuis conseils :</b></li> <li>Suivi exécution des contrats de transactions signés lors des bourses, des stocks OP et de matières premières au niveau des UT.</li> <li>▪ <b>Autres :</b></li> <li>-Dotation de 50 tonnes de mil en stock de prévention de crises alimentaires par AMASSA au niveau de 5 OP à Gao et 3 OP à Mopti financement Union Européenne.</li> </ul>	<ul style="list-style-type: none"> <li><b>1) Formations :</b></li> <li><b>Sélection et qualité des semences :</b> 2 sessions</li> <li>• à Zinder du 20 au 22 avril : 24 participants</li> <li>• à Say Kollo du 2 au 4 avril : 26 participants</li> <li><b>Techniques de stockage et de conservation des céréales :</b> 2 sessions</li> <li>• à Agadez : 7-8 avril : 29 participants dont 22 femmes ;</li> <li>• Niamey : 15 au 16 avril : 20 participantes</li> <li><b>Gestion des banques de semences :</b> 1 session à Téra Tillabéry du 14 au 16 avril : 18 participants.</li> <li><b>Gestion des UT:</b> 2 sessions</li> <li>• 1 à Say Kollo du 21 au 23 avril : 10 participantes ;</li> <li>• 1 à Niamey du 22 au 24 avril : 20 participantes</li> <li><b>Comptabilité gestion niveau 2 :</b> 4 sessions</li> <li>• Agadez du 15 au 17 avril : 31 participants dont 26 femmes ;</li> <li>• Zinder du 27 au 29 avril : 24 participantes</li> <li>• Filingué du 6 au 7 avril : 20 participants dont 12 femmes ;</li> <li>• à Ouallam du 20 au 22 avril : 24 participants dont 6 femmes</li> <li><b>Techniques commercialisation niveau 2 :</b></li> <li>• 2 sessions</li> <li>○ Say Kollo du 6 au 7 avril : 24 participants.</li> <li>○ Téra Tillabéry du 8 au 9 avril : 40 participants dont 9 femmes</li> <li><b>Formation des formateurs paysans</b></li> <li>• 1 session à Filingué du 21 au 23 avril : 7 participants dont 2 femmes.</li> <li><b>Formation en techniques de négociation :</b></li> <li>1 session à Ouallam du 7 au 8 avril au bénéfice des responsables de l'union : 14 participants dont 2 femmes.</li> <li><b>2) Appuis conseils</b></li> <li>○ à la gestion des stocks des BC</li> <li>○ à la tenue des documents de gestion</li> </ul>