

Point sur la situation alimentaire au Sahel

Information sur le prix des céréales : Burkina Faso - Mali - Niger

Suivi de campagne n° 92 : point début décembre 2008

Bonnes récoltes dans toute la sous région, mais hausses de prix sensibles au Niger.

1- PRIX DES CEREALES : pour le sac de 100 kg, en FCFA (prix à la consommation)

1-1- MALI

AMASSA – AFRIQUE VERTE MALI

Source : OMA et Réseau des animateurs

Région	Marché de référence	Riz Local	Riz importé	Mil Local	Sorgho Local	Maïs Local
Bamako	Bagadadji	34 000	31 500	12 500	10 000	11 500
Kayes	Kayes centre	36 000	35 000	18 000	13 000	13 000
Sikasso	Sikasso centre	37 500	32 000	12 500	9 000	11 000
Ségou	Ségou centre	32 500	35 000	11 000	9 000	11 000
Mopti	Mopti digue	35 000	32 000	13 500	12 500	12 500
Gao	Parcage	38 500	35 000	13 500	11 500	19 000
Tombouctou	Yooubouer	32 000	-	19 000	17 500	15 000

Commentaire général : Tendance générale : baisse des prix des céréales surtout pour les céréales sèches. Situation normale en cette période de bonnes récoltes. Toutefois le riz local Gambiaka, connaît par endroit une hausse consécutivement à des actions de sensibilisation menées par les autorités amenant les producteurs à des retentions de stocks.

Bamako : Baisse des céréales sèches et inversement hausse pour les riz. Les baisses : mil : -22% ; sorgho : -12,5% et maïs : -10%. La hausse est de +17% pour le riz local et +12,5% pour le riz importé.

Kayes : Stabilité pour le riz importé et le mil. Par contre poursuite de la baisse pour les autres céréales : -7% pour le sorgho et le maïs et de -20% pour le riz local Gambiaka à la faveur des nouvelles récoltes sur le marché.

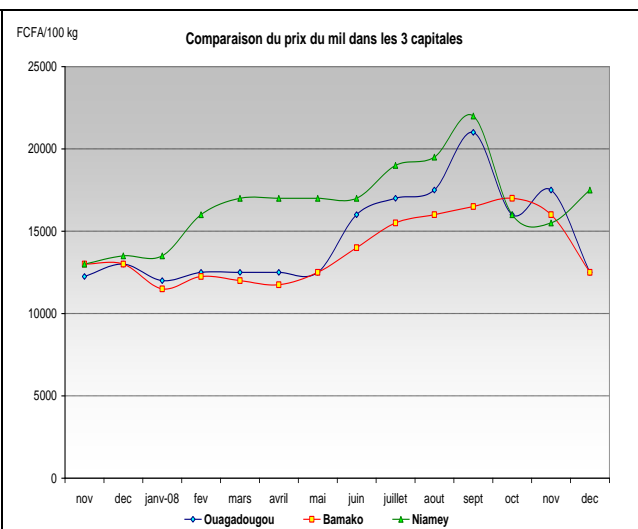
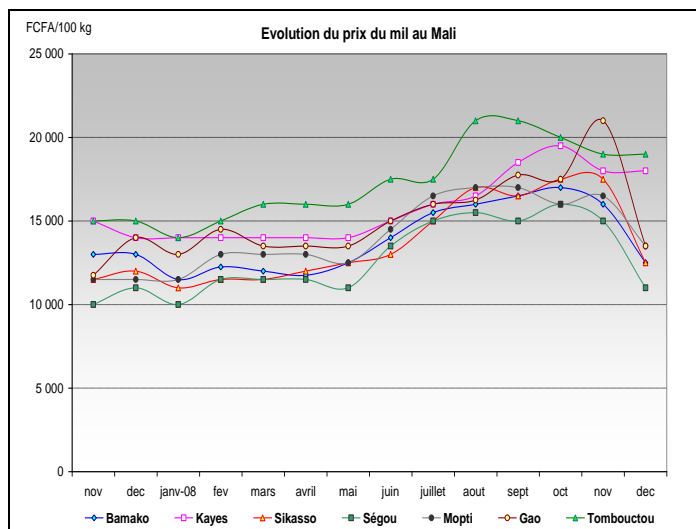
Sikasso : Le riz local Gambiaka est stable. Baisse des autres céréales : maïs : -8% ; riz importé : -9% ; sorgho : -25% ; mil : -29%. Ces différentes baisses s'expliquent par l'amélioration de l'offre issue des nouvelles récoltes.

Ségou : Le riz importé reste stable ; hausse du riz local Gambiaka de 18%, suite aux sensibilisations menées par les autorités et les responsables des producteurs de l'Office du Niger. Baisse du mil : -27% ; du sorgho : -10% et du maïs : -4%.

Mopti : Baisse généralisée de -22% pour le maïs ; -18% pour le mil ; -11% pour le sorgho ; -7% pour le riz importé et le riz Gambiaka. La baisse s'explique par la une faible demande sur les marchés en cette période de récoltes.

Gao : Baisse généralisée de -36% pour le mil ; -28% pour le sorgho ; -5% pour le maïs et le riz importé et -4% pour le riz local Gambiaka. Ces baisses font suite à l'amélioration de l'offre avec les premières récoltes dans les zones de production.

Tombouctou : Absence de riz importé ; stabilité pour le mil et le maïs. Baisses du riz local et du sorgho : -9% à la faveur des nouvelles récoltes qui a fait disparaître le riz importé, assez peu prisé des populations.



Région	Marché de référence	Riz importé	Mil Local	Sorgho Local	Maïs Local
Ouagadougou	Sankaryaré	39 000	12 500	11 000	11 000
Mouhoun (Dédougou)	Dédougou	41 000	11 000	10 000	10 000
Kossi (Nouna)	Grand Marché de Nouna	40 000	12 000	10 000	10 000
Gourma (Fada)	Fada N°Gourma	39 000	13 000	11 000	12 000
Centre-Est (Tenkodogo)	Pouytenga	40 000	14 000	13 500	13 000
Sahel (Dori)	Dori	42 000	16 000	14 000	14 000
Bam (Kongoussi)	Kongoussi	38 000	14 000	12 000	12 250

Commentaire général sur l'évolution des prix : La baisse des prix se poursuit sur les marchés de façon généralisée et très prononcée, sauf exception pour le maïs à Fada qui connaît une hausse importante.

Mouhoun : Baisse significative des prix des céréales ; mil : - 31% ; sorgho : - 29% ; maïs : - 41%. L'abondance des nouvelles céréales sur les marchés et dans les ménages est la principale raison des baisses constatées.

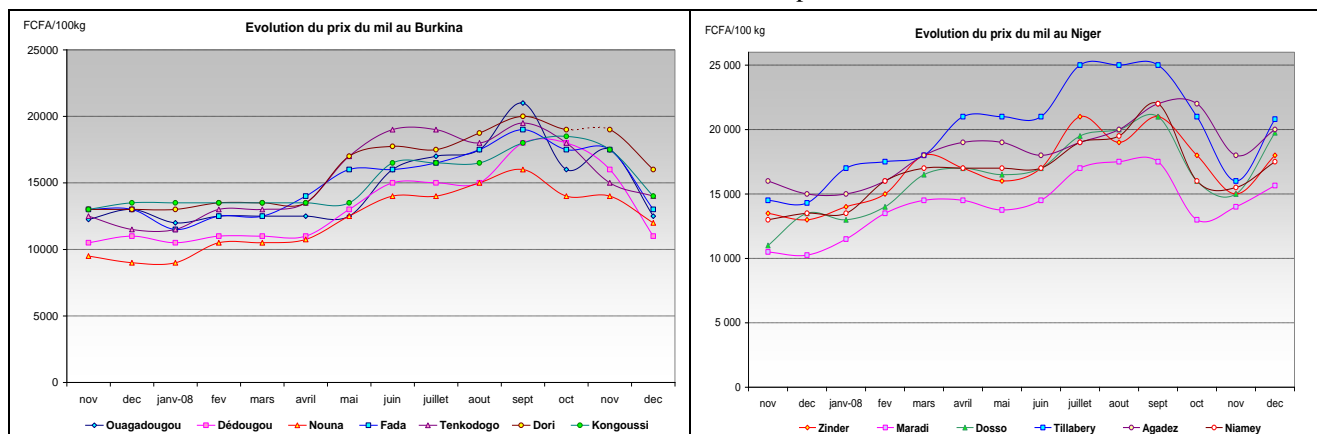
Kossi : Baisse importante des prix du mil : -14%, du sorgho et du maïs : -20 %, consécutive au bon niveau d'approvisionnement des marchés et de la faible demande des populations du fait des nouvelles récoltes.

Gourma : Baisse des prix du mil de -26% et du sorgho de 8%. Le maïs augmente de 33%. La disponibilité des nouvelles récoltes explique les baisses. La hausse du maïs est due aux approvisionnements des commerçants nigériens sur le marché.

Centre – Est : (Tenkodogo) : Le prix du maïs est resté stable tandis que ceux du mil et du sorgho sont à la baisse de -7%. La présence des nouvelles récoltes est le principal facteur de la baisse de prix.

Sahel : Baisse générale des prix : -9% pour le mil, -12,5% pour le sorgho et -24% pour le maïs, engendrée la présence de nouvelles récoltes et le bon niveau d'approvisionnement des marchés en céréales.

Bam : Baisse significative des prix des céréales : - 20% pour le mil, - 25% pour le sorgho, - 28% pour le maïs, suite aux nouvelles récoltes. La demande sur les marchés reste faible du fait de la disponibilité de stocks familiaux.



1-3- NIGER

ACSSA – AFRIQUE VERTE NIGER

Source : SIMA et animateurs AV

Région	Marchés de référence	Riz Importé	Mil Local	Sorgho Local	Maïs Importé
Zinder	Dolé	44 000	18 000	16 000	24 000
Maradi	Grand marché	51 500	15 650	16 000	19 500
Dosso	Grand marché	49 000	19 750	-	20 000
Tillabéri	Tillabéri commune	45 000	20 800	18 400	23 400
Agadez	Marché de l'Est	50 000	20 000	20 000	32 000
Niamey	Katakou	46 000	17 500	17 000	17 000

Début décembre, la tendance générale de l'évolution des prix des céréales est à la hausse notamment pour les céréales sèches (mil, sorgho, maïs). Des hausses significatives ont été observées sur le mil (32% à Dosso, 30% à Tillabéri, 20% à Zinder), sur le sorgho à Tillabéri (19,5%) et sur le maïs à Agadez (60%). Par contre, le riz a connu une stabilité au niveau de 4 marchés sur 6 et une hausse de 3 à 9 % respectivement à Maradi et à Dosso. L'analyse spatiale des prix des céréales classe le marché d'Agadez au premier rang des plus chers, suivi par Tillabéri, Niamey, Zinder, Dosso et Maradi. Comparés à début décembre 2007, ces prix sont en hausse pour toutes les céréales et sur tous les marchés. La hausse dépasse parfois de + de 50% notamment pour le mil.

Analyse de l'évolution des prix par produit : **Riz :** stabilité à Zinder, Tillabéri, Agadez et Niamey, hausse à Maradi et Dosso. **Mil :** hausse générale sur tous les marchés. **Sorgho :** légère baisse à Niamey et hausse sur les autres marchés. **Maïs :** légère baisse à Maradi, Tillabéri et Niamey, hausse sur les autres marchés.

Analyse par marché : **Zinder :** stabilité du riz et hausse des autres produits. **Maradi :** légère baisse du maïs, hausse des autres produits. **Dosso :** hausse pour tous les produits. **Tillabéri :** stabilité du riz, baisse du maïs et hausse des autres produits. **Agadez :** stabilité du riz, hausse des autres produits. **Niamey :** stabilité du riz, hausse du mil, baisse du sorgho et du maïs.

2- ETAT DE LA SÉCURITÉ ALIMENTAIRE DANS LES PAYS

BURKINA

Mouhoun : La situation alimentaire est satisfaisante. La disponibilité et l'accessibilité aux céréales à cette période sont très satisfaisantes.

Kossi : La disponibilité des céréales suite aux récoltes a largement amélioré la situation alimentaire. Les marchés sont bien approvisionnés en céréales à des prix abordables.

Gourma : La situation alimentaire est satisfaisante. En effet, les ménages ruraux disposent d'abondants stocks familiaux et les marchés sont bien approvisionnés en céréales. Les prix sont accessibles aux populations.

Centre-Est : Au cours de la période, on note une évolution positive de la situation alimentaire. Les nouvelles récoltes sont disponibles et les prix des céréales sont à la baisse, facilitant ainsi leur accessibilité aux populations.

Sahel : La disponibilité en céréales s'est améliorée au cours du mois grâce aux récoltes. La tendance à la baisse des prix constitue une opportunité d'approvisionnement des banques de céréales de la zone.

Bam : L'état de la situation alimentaire dans la zone s'est considérablement amélioré. Les populations disposent, à la faveur de la bonne campagne agricole, d'importants stocks de céréales.

MALI

La situation alimentaire s'améliore à la faveur des nouvelles récoltes : augmentation du niveau de l'offre sur les marchés et des disponibilités dans les ménages. Conséquence : les prix baissent rendant ainsi les céréales facilement accessibles. Les populations vivent une période bien apaisée.

Kayes : La situation alimentaire est normale. Elle est marquée par une amélioration de l'offre sur les marchés surtout en maïs issu des nouvelles récoltes. Au niveau de la région, les stocks communautaires déclarés au niveau des banques de céréales sont de 171,1 tonnes de céréales et au niveau OPAM, 231,5 tonnes de sorgho en SNS et 35 tonnes en stock d'intervention.

Sikasso : La situation alimentaire est normale et on note une amélioration sensible des disponibilités en céréales autant sur les marchés qu'au niveau des ménages. Cette amélioration se traduit par une baisse de prix rendant les céréales plus accessibles.

Ségou : La situation alimentaire demeure bonne dans l'ensemble de la région. Les populations sont suffisamment approvisionnées en céréales d'origine locale, les quantités offertes sont en nette amélioration et les prix pratiqués sont en baisse. Les stocks publics OPAM sont de 16.640 tonnes de mil et sorgho en SNS et 2.811 tonnes pour le CSA.

Mopti : Au cours du mois, la situation alimentaire s'est beaucoup améliorée à la faveur des nouvelles récoltes. Les offres sont en hausse et les prix en baisse. Le stock SNS OPAM reste à 6.274,6 tonnes de mil et de sorgho par contre le stock d'intervention en riz est en baisse à 1.958,750 tonnes.

Gao : La situation alimentaire quoique moyenne au niveau de la région s'améliore et même se normalise à la faveur des premières récoltes. L'OPAM dispose 1.671,5 tonnes de riz importé en stock d'intervention. L'équivalent chèvre/mil est en hausse à la faveur de la baisse du prix du mil et la hausse de la chèvre ; il est de 89 kg à Menaka, 92 kg à Ansongo, 94 kg à Bourem et 97 kg à Gao.

Tombouctou : La situation alimentaire est normale. Les offres s'améliorent sur les marchés à la faveur des récoltes en cours. En stocks publics, il existe 1.550,3 tonnes de mil et sorgho en SNS, 88 tonnes de riz et 47,6 tonnes de mil en stock d'intervention à travers la région, l'équivalent chèvre/mil est de 66 kg à Tombouctou et 67 kg à Goundam.

NIGER

Malgré la hausse des prix par rapport au mois passé et à décembre 2007, la situation alimentaire est satisfaisante, notamment dans les zones agricoles où les producteurs s'approvisionnent directement à partir de leurs champs ou de leurs greniers. Le rythme de mise en marché des céréales locales est relativement faible, comparativement aux produits de rente tel que le niébé.

La hausse du prix des céréales s'explique par une faible mise en marché de la part des producteurs qui ont plutôt vendu le bétail embouché et les produits de rente à l'occasion de la fête de Tabaski, mais aussi par les achats de commerçants du Nigeria.

Agadez : Nonobstant la hausse des prix, la situation alimentaire est satisfaisante : les marchés sont bien approvisionnés. Le pâturage est disponible et les animaux présentent un bon état d'embonpoint. La hausse des prix des produits maraîchers et du bétail procure des revenus aux populations. Malgré l'insécurité résiduelle, la situation peut s'améliorer avec le regain d'intérêt des populations pour les cultures maraîchères suite au décollage des prix.

Zinder : La situation alimentaire s'améliore suite à l'effectivité des récoltes dans la partie nord (département de Tanout) et à un approvisionnement régulier des marchés en céréales à la faveur d'un ralentissement de la mise en marché du niébé. Toutefois, le niveau des prix reste élevé par rapport au mois passé et au regard de la situation excédentaire de la campagne dans la région. La hausse est en partie la résultante d'une forte demande de la part des commerçants du Nigeria. La campagne de cultures de contre saison se déroule normalement et les maraîchers ont bénéficié d'un appui de l'Etat en intrants afin d'améliorer leurs rendements.

Maradi : La situation alimentaire est bonne. Les marchés sont approvisionnés en céréales locales et en produits importés. Toutefois, la forte demande locale et celle des commerçants nigériens ont entraîné une hausse des prix. On observe une forte mise en marché du niébé, un démarrage effectif de la récolte du souchet et une pratique intensive des cultures irriguées. Tous ces éléments constituent des facteurs d'amélioration des revenus des producteurs et par conséquent de leur situation alimentaire.

Tillabéri : Début décembre, la situation alimentaire a connu une amélioration sensible dans la région par rapport au mois passé. La généralisation des récoltes dans l'ensemble des zones agricoles a entraîné un approvisionnement régulier des marchés. Mais la forte demande locale pour la reconstitution des stocks des banques céréalières a entraîné une hausse du prix du mil et du sorgho. Cependant, la poursuite de la récolte du riz, les mesures prises par l'Etat pour relancer la production de cette céréale au cours de la campagne saison sèche et le démarrage des cultures maraîchères dans toutes les localités propices sont des facteurs favorables au maintien d'une situation alimentaire normale pendant plusieurs mois.

Dosso : En dépit d'une hausse sensible du prix du mil par rapport au mois précédent, la situation alimentaire est satisfaisante dans la région. Les marchés sont bien approvisionnés en céréales locales mais timidement en céréales importées et en tubercules suite aux mesures protectionnistes du Bénin. Toutefois, la présence de nouveaux produits des cultures irriguées en provenance de la bande sud de la région permet de maintenir une bonne situation alimentaire.

3- CAMPAGNE AGRICOLE

BURKINA

Au plan agricole, la période sous revue a été marquée par la poursuite des récoltes dans certaines zones et l'intensification des activités post récolte (battage, transport et stockage fermier notamment).

Au plan de la commercialisation, les opérations de collecte des céréales s'intensifient progressivement tant du côté des commerçants que des Organisations Paysannes qui profitent du bon niveau d'approvisionnement des marchés et de la tendance à la baisse des prix des céréales.

Pour accompagner les producteurs des zones excédentaires dans la mise en marché de leur production et faciliter l'approvisionnement des zones déficitaires, Afrique Verte Burkina organise deux bourses aux céréales respectivement le **16 décembre** à Dédougou et le **23 décembre** 2008 à Ouagadougou, après celle de Koupéla qui s'est tenue le 28 novembre.

Enfin, on relève la mise en place progressive des activités de campagne sèche et des cultures de contre saison : maraîchage, culture irriguées, embouche ovine et bovine principalement.

Rappel du PSA de novembre : Selon le Ministère de l'Agriculture, la production céréalière prévisionnelle nationale 2008/2009 est estimée à plus de 4 millions de tonnes, soit une progression de 36% par rapport à la campagne précédente. Le riz enregistre la plus forte augmentation : production prévisionnelle de 235.810 tonnes, soit une hausse de 242% / an passé.

MALI

La campagne agricole est marquée par les opérations de récoltes en cours. Elles sont même terminées pour certaines spéculations. La campagne est jugée bonne dans l'ensemble. Les estimations prévisionnelles donnent une production céréalière de 4.925.600 tonnes (33% de riz, 30% de mil, 22% de sorgho, 14,5% de maïs, 0,8% de fonio et moins de 0,2% de blé). La hausse serait alors de 26,7% par rapport à la campagne précédente qui avait totalisé 3.885.477 tonnes de céréales. **Avec un excédent brut estimé à plus de 1.144.600 tonnes, les céréales sèches enregistrent la plus forte croissance de tous les temps.**

En tenant compte des estimations d'excédent brut, des données prévisionnelles d'importations et d'exportations commerciales et des importations d'aide alimentaire, on parvient à **un excédent net de 1.389.970 tonnes toutes céréales confondues**. Ce surplus est réparti comme suit : 259.190 tonnes de riz, 1.130.370 tonnes de céréales sèches et 410 tonnes de blé.

Face à cette situation excédentaire, des baisses de prix et la gestion des surplus se profilent à l'horizon. Ainsi, les pouvoirs publics ont donc décidé de s'impliquer dans une gestion rationnelle de la production agricole à travers, notamment, l'amélioration des capacités de stockage et l'accompagnement des producteurs. Les résultats de l'Initiative riz sont satisfaisants. Des projections sont faites pour la campagne 2009-2010 pour la consolidation de la production de riz et de deux programmes spéciaux portant sur le maïs et le blé.

NIGER

On note la poursuite des récoltes du riz irrigué sur les périmètres au titre de la campagne d'hivernage 2008.

Pour la campagne agricole pluviale 2008, les productions céréalières brutes (mil, sorgho, maïs et fonio) sont estimées à **4.492.040 tonnes contre 3.778.312 tonnes en 2007 ; soit une augmentation significative de 19 %**.

Le bilan céréaliier brut par région est présenté dans le tableau ci-dessous.

Régions	Population au 30/04/ 2009	Besoins	Production		Balance
			Brute	Disponible	
AGADEZ	415 608	96 005	164	139	-95 866
DIFFA	447 855	103 455	70 011	59 509	-43 945
DOSSO	1 945 809	449 482	737 565	626 931	177 449
MARADI	2 888 933	667 344	1 112 370	945 514	278 171
TAHOUA	2 549 071	588 835	912 448	775 580	186 745
TILLABERI	2 441 545	563 997	782 748	665 336	101 339
ZINDER	2 688 004	620 929	857 358	728 754	107 826
CUN	925 088	213 695	19 377	16 471	-197 225
NIGER	14 301 913	3 303 742	4 492 040	3 818 234	514 492

Données CILSS Agrhymet pour la zone CILSS et Afrique de l'Ouest

Bilan céréaliiers : à ce jour, les données ne sont que des estimations. Les chiffres définitifs sortiront début 2009.

Données du CILSS-Agrhymet (réunion du Réseau Prévention des Crises Alimentaires, Dakar, novembre 2008) :

- « Pour les pays du CILSS, la production céréalière estimée (excepté Sénégal dont les chiffres sont attendus) est de 15,554 millions de tonnes. Elle est en hausse de 21% par rapport à l'an passé et de 24% par rapport à la moyenne des 5 dernières années. L'excédent brut est estimé à 364.000 tonnes (en céréales sèches). En prenant en compte les intentions d'importation (constituées à plus de 93% de riz et blé) et d'exportations, le bilan laisse entrevoir un excédent net de 1.837.000 tonnes.
- La production céréalière attendue en Afrique de l'Ouest, exceptés Sénégal et Sierra Leone, est estimée à 54,365 millions de tonnes. Elle est en hausse de 15% par rapport à celle de l'an passé. »

Si ces chiffres sont confirmés, l'année 2009 sera donc marquée par une gestion des excédents dans toute l'Afrique de l'Ouest.

4- ACTIONS DU GOUVERNEMENT, DES ORGANISMES INTERNATIONAUX ET OU DES ONG

BURKINA FASO	MALI	NIGER
<ul style="list-style-type: none"> ▪ Actions d'urgence : néant ▪ Actions de développement : 07/11 : concertation sur le commerce équitable du Groupe Africain pour la Commerce équitable à Ouaga. ▪ Forum sécurité alimentaire : 5 - 6/11 : atelier « filière fonio » en Guinée organisé par le GRET, 2 transformatrices du réseau Afrique Verte y ont pris part. 11 - 13/11 : atelier de validation de la filière maïs au Ghana, organisé par ATP (Agricultural Trade Programme) ; Afrique Verte Burkina y a pris part. 21/11 : Atelier de concertation entre les Unions FEPAB et les structures de sécurité alimentaire déconcentrées des Hauts Bassins, organisé par Afrique Verte à Bobo 28/11 : 5^{ème} édition de la bourse régionale de céréales de Koupéla, organisée par APROSSA/Afrique Verte. 	<ul style="list-style-type: none"> ▪ Actions d'urgence : Aucune. ▪ Renforcement sécurité alimentaire - Poursuite des ventes d'intervention de céréales dans les régions nord du pays. ▪ Actions de développement : Dans le cadre de l'appui au volet nutrition, appui à l'Education de Base, le PAM a distribué 90,997 tonnes de vivres composées de farine de maïs, de farine enrichie, d'huile, petit pois et sucre, en région de Kayes et 142,742 tonnes en région de Gao. Par ailleurs, 226,027 tonnes de vivre ont été distribuées aux CSCOM en région de Tombouctou. 	<ul style="list-style-type: none"> ▪ Actions d'urgence : Aucune ▪ Actions développement : ✓ Poursuite des opérations d'achat de niébé par l'Etat à travers l'OPVN. Le sac de 100 kg est acheté au producteur à 25.000 FCFA. ✓ Lancement officiel de la campagne des cultures irriguées 2008-2009 : 50.000 hectares à exploiter par 142.936 paysans repartis sur 2011 sites localisés sur l'ensemble du pays. Au cours de la cérémonie, le Ministre du développement agricole a annoncé l'installation dans les 36 départements d'une unité de transformation de manioc en farine et la mise à la disposition des groupements féminins de 36 batteuses multifonctionnelles pour l'égrainage du mil, sorgho et maïs.

5. ACTIONS MENEES PAR AFRIQUE VERTE

BURKINA FASO	MALI	NIGER
Le 4 décembre à Bamako, constitution d'Afrique Verte International qui regroupe : AcSSA, AMASSA, APROSSA, Afrique Verte.		
<ul style="list-style-type: none"> ▪ Formations : • 21/11 : Atelier de concertation OP et structures déconcentrées de l'Etat : Bobo Dioulasso, 34 participants dont 7 femmes. • Techniques de stockage : - 15-16/11, Centre Nord (Kongoussi), 17 OP, 17 auditeurs dont 2 femmes - 10-12/11, Est (Gayéri), 16 OP, 21 auditeurs (6 femmes) - 17-19/11, Est (Fada), 10 OP, 22 délégués (10 femmes) • Techniques de conservation : - 18 - 20/11, Centre Nord (Kongoussi), 17 OP, 17 auditeurs dont 2 femmes. - 13 - 15/11, Est (Kantchari), 16 OP, 21 auditeurs dont 6 femmes. - 20-22/11, Est (Fada), 10 OP : 22 délégués (10 femmes) • Formation des paysans formateurs : - 11 - 15/11, Centre Est (Koupéla), 07 formateurs paysans dont 2 femmes. • La contractualisation : - 18/11, Boucle de Mouhoun (Nouna), 7 OP, 25 auditeurs dont 1 femme - 21/11, Boucle de Mouhoun (Dédougou), 7 OP, 27 auditeurs dont 16 femmes. - 25 - 26/11, Centre Est (Koupéla), 8 OP, 21 auditeurs dont 12 femmes. • Bonnes pratiques de commercialisation - 15 - 16/11, Centre Est (Koupéla), 9 OP, 22 auditeurs dont 9 femmes. • Planification/auto évaluation - 10-12/11, Est (Gayéri), 16 OP, 21 auditeurs (6 femmes) ▪ Appui commercialisation : - 28/11 : Bourse régionale Centre Est (Koupéla). Offre d'achat : 5.516,5 tonnes ; Offre de vente : 6.374 tonnes ; transaction réalisée : 789,7 tonnes. - 13-15 novembre : Journée promotionnelles des céréales transformées au Sahel (Dori) : participation de 27 UT de Ouaga et de Bobo. - Transactions de produits transformés des UT pour 5.128.700 Fcfa (points de vente de Bobo, Ouaga, Koupéla, Dori). ▪ Appui conseil : organisation de la participation des UT aux foires - Suivi des travaux d'aménagement des UT – montage et suivi des dossiers de crédit – suivi post formation – appui à l'évaluation des besoins céréaliers des OP pour leur participation aux bourses de céréales. 	<ul style="list-style-type: none"> ▪ Formations : Structuration coopérative : - 13 et 14/11 à Gao, pour 30 auditeurs. Gestion comptabilité : - 10 et 11/11 : 28 participants à Sévaré - 14 -15/11: 20 participantes des AF Kayes - 18-20/11 SIGESCO : 13 délégués de Kéniéba Commercialisation marketing : - 26 et 27/11 pour 24 participants à Sévaré ; Genre & Développement : - 13-14/11 à Tombouctou : 22 délégués - 22-23/11 : 30 participants à Ségou ; Formation des élus à Tombouctou : - 20-21/11 : 22 élus, Formateurs paysans à Bandiagara : - 19 au 21/11 : 18 participants ; Technologies alimentaires : - 27 au 30/11 à Bamako pour 8 auditrices. ▪ Commercialisation : - Relation entre l'UPA de Sévaré et un fournisseur privé de Mopti : achat de 5,6 tonnes de mil à 135.000 F/t et 1,3 tonnes d'arachide à 375.000 F/t. ▪ Appuis conseils : Suivi des remboursements de crédits et mise en place des nouveaux, reconstitution des stocks des banques de semences, réalisation des bilans de la campagne passée ; préparatifs de la nouvelle campagne de commercialisation, accompagnement des formateurs paysans et des dossiers de création des coopératives. ▪ Autres : - Visite d'échanges inter-communes, région de Kayes, du 25 au 29/11. - Participation du responsable formation et du chef de zone de Mopti à la formation des formateurs organisée par Bioforce à Bobo - Burkina Faso du 10 -14 / 11/08. - Participation du chef de zone de Ségou à l'atelier du projet ATP à Accra (Ghana). 	<ul style="list-style-type: none"> ▪ Formations : Atelier de préparation aux bourses : • 1 à Zinder, le 25/11 : 19 participants, Comptabilité gestion niveau 1 : 2 sessions • 1 à Niamey : 11-13 novembre : 20 déléguées • 1 à Say : 13-15 novembre : 19 participantes. Comptabilité gestion niveau 2 : • 1 à Niamey : 24-25/11 : 20 participantes Gestion des banques de semences : 3 sessions • 1 à Say : 18-20/11 : 26 délégués (8 femmes) • 1 à Zinder : 12-14/11 : 20 délégués (1 femme) • 1 à Téra : 10-12/11 : 15 participants (hommes) Administration fonctionnement : 2 sessions • 1 à Zinder : 22 - 23/11 : 10 participantes • 1 à Niamey : 18 - 19/11 : 20 participantes Technique de transformation : 2 sessions de restitution • 1 à Zinder : 17-18/11 : 25 participantes • 1 à Kollo : 4-5/11 : 10 participantes Techniques de montage des dossiers : • 1 à Ouallam : 11-12/11 : 10 délégués (dont 2 femmes) Techniques de commercialisation niveau 2 : • 1 à Ouallam : 15-16/11 : 36 délégués (dont 9 femmes) ▪ Commercialisation : 7 pré bourses céréalières : • 1 à Niamey le 20/11; 30 participants • 1 à Filingué le 19/11 ; 24 participants • 1 à Ouallam le 17/11 ; 30 participants • 1 à Agadez le 25/11 ; 37 participants • 1 à Tillabéri le 18/11 ; 33 participants • 1 à Say le 16/11 ; 18 participants • 1 à Zinder le 26/11 ; 19 participants 2 bourses céréalières - bourse zone Ouest, le 29/11 à Kareygorou (Tillabéri); transactions sur place : 334,2tonnes - bourse zone Est, le 3 décembre à Zinder, transactions sur place : 571 tonnes ▪ Autres activités : 1 visite d'échanges d'expériences inter unions • 14 responsables des OP de Ouallam se rendus à Tillabéry du 19 au 22/11 pour échanger avec leurs collègues de la localité.