

## Point sur la situation alimentaire au Sahel Information sur le prix des céréales : Burkina Faso - Mali - Niger

Suivi de campagne n°88 : point début août 2008

### Hausse des prix dans les 3 pays

#### 1- PRIX DES CEREALES : pour le sac de 100 kg, en FCFA (prix à la consommation)

##### 1-1- MALI

##### AMASSA – AFRIQUE VERTE MALI

Source : OMA et Réseau des animateurs

Région	Marché de référence	Riz Local	Riz importé	Mil Local	Sorgho Local	Maïs Local
Bamako	Bagadadji	37 000	36 500	16 000	15 000	16 500
Kayes	Kayes centre	40 000	37 000	16 500	16 500	18 000
Sikasso	Sikasso centre	39 000	37 000	17 000	15 000	16 000
Ségou	Ségou centre	35 000	35 000	15 500	15 500	17 500
Mopti	Mopti digue	36 500	35 000	17 000	16 000	17 000
Gao	Parcage	40 000	40 000	16 250	16 500	19 000
Tombouctou	Yoobouber	35 000	36 700	21 000	18 000	17 000

**Commentaire général :** Les hausses de prix se poursuivent en cette période de soudure, avec les perspectives du mois de carême et la défectuosité des routes par endroits ; toutefois les mises en marché de stock par l'OPAM dans le cadre des rotations techniques minimisent le niveau de la hausse d'une manière générale. En perspective, ces mises en marché et la bonne allure actuelle de la campagne agricole devraient inciter à la baisse les prix des céréales.

**Bamako :** Stabilité du riz importé, hausse (de 3%) du mil et du riz local Gambiaka ; baisse (de 3%) du sorgho et du maïs. Les ventes en cours à l'OPAM (rotation technique) expliquent pour l'essentiel ces légères variations.

**Kayes :** Stabilité du riz importé, hausse du mil (3%) et du sorgho (10%) et baisse pour le maïs (3%). Les perspectives du mois de carême se font sentir sur le niveau de la demande et du prix.

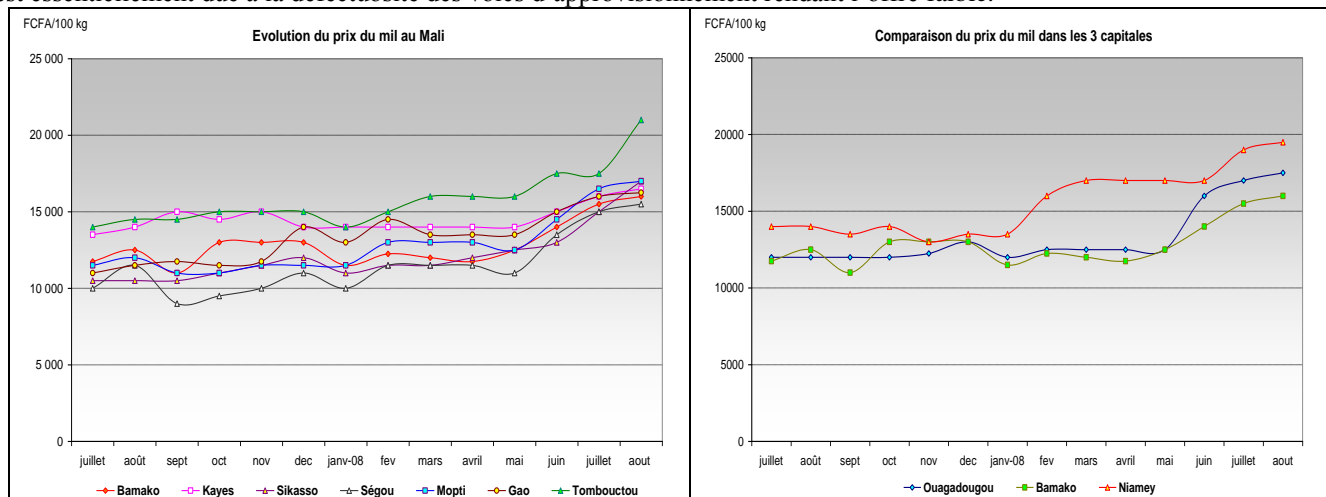
**Sikasso :** Hausse de toutes les céréales par rapport au mois dernier, mais la tendance est à la baisse avec les mises en marché au niveau OPAM par rapport à début juillet où les niveaux étaient plus élevés. Le niveau de hausse est de +7% pour le maïs et le sorgho ; +11% pour le riz local ; +13% pour le mil et seulement +1% pour le riz importé.

**Ségou :** Seul le riz local Gambiaka est stable grâce au riz de contre saison et à d'importantes quantités de riz importé. Hausse des céréales : +9% pour le maïs et +3% pour les autres. Les zones de production, difficilement accessibles, et l'approche du mois de carême expliquent ces mouvements.

**Mopti :** Le maïs est de retour à 17.000 FCFA/sac de 100 kg, le sorgho est stable. Baisse de 4% du riz importé ; hausse du mil de 3% et du riz Gambiaka local de 4%. La hausse découle d'une baisse du niveau de l'offre par rapport à la demande.

**Gao :** Stabilité du riz et hausse des céréales sèches de +6,5% pour le sorgho ; +1,5% pour le mil et +5,5% pour le maïs. Le niveau des disponibilités par rapport à la demande explique ces mouvements de hausse.

**Tombouctou :** Hausse de toutes les céréales : mil +20% ; sorgho +12,5% ; maïs et riz local +6%. Le riz importé provient essentiellement des distributions GTZ qui font l'objet de vente à 11.000 FCFA le sac de 30 kg. La hausse significative du mil est essentiellement due à la défectuosité des voies d'approvisionnement rendant l'offre faible.



**1-2- BURKINA FASO** **APROSSA – AFRIQUE VERTE BURKINA** *Source : Réseau des animateurs*

Région	Marché de référence	Riz importé	Mil Local	Sorgho Local	Maïs Local
Ouagadougou	Sankaryaré	39 500	17 500	15 500	18500
Mouhoun (Dédougou)	Dédougou	39 000	15 000	15 000	16 000
Kossi (Nouna)	Grand Marché de Nouna	38 000	15 000	14 000	16 000
Gourma (Fada)	Fada N°Gourma	40 000	17 500	17 500	17 500
Centre-Est (Tenkodogo)	Pouytenga	40 000	18 000	16 000	19 000
Sahel (Dori)	Dori	40 000	18 750	16 500	18 000
Bam (Kongoussi)	Kongoussi	37 500	16 500	15 500	17 000

**Commentaire général sur l'évolution des prix :** Durant la période, la tendance générale est à la hausse des prix, sauf exception dans la Boucle du Mouhoun et le Centre Est où ils connaissent respectivement une stabilité et une baisse.

**Mouhoun :** La stabilité des prix, comparativement au mois précédent, est due à la baisse de la demande des opérateurs privés d'une part, l'utilisation des stocks familiaux par les ménages d'autre part.

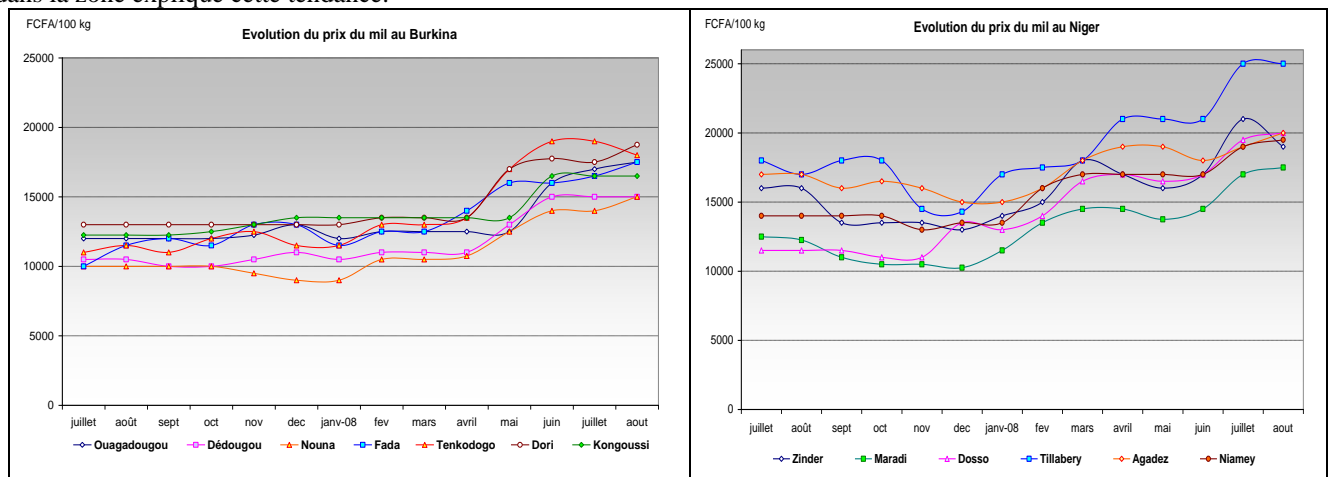
**Kossi :** Hausse des prix du mil et du sorgho respectivement de + 7 % et + 4 % qui se justifie par une demande conjoncturelle par des commerçants venant du Centre Est et du sahel. Le prix du maïs est resté stable.

**Gourma :** Les prix du mil et du sorgho connaissent une hausse de 6%, tandis que l'augmentation du maïs est de 3%. L'épuisement des stocks familiaux a renchéri la demande des ménages sur le marché. De plus, l'accroissement du coût de transport participe à l'augmentation des prix.

**Centre – Est : (Tenkodogo, Boulsa, Koupéla, Zorgho) :** Baisse des prix des céréales : -5 %, -11 % et -5% respectivement pour le mil, le sorgho et le maïs. Cette tendance à la baisse est due à la vente des céréales à prix social, le déstockage des céréales par les commerçants et l'annonce des nouvelles récoltes au Ghana et au Togo voisins.

**Sahel :** Hausse des prix des céréales de + 7 %, + 6,5 %, + 3 % respectivement pour le mil, le sorgho et le maïs. Ces hausses sont essentiellement dues au renchérissement des frais de transport consécutif à la hausse du prix du carburant.

**Bam :** Stabilité du prix du mil et du sorgho ; baisse des prix du maïs de -3%. La reprise des ventes des céréales à prix social dans la zone explique cette tendance.



**1-3- NIGER** **ACSSA – AFRIQUE VERTE NIGER** *Source : SIMA et animateurs AV*

Région	Marchés de référence	Riz Importé	Mil Local	Sorgho Local	Maïs Importé
Zinder	Dolé	42 000	19 000	18 000	24 000
Maradi	Grand marché	44 000	17 500	16 500	22 000
Dosso	Grand marché	45 000	20 000	20 000	25 000
Tillabéri	Tillabéri commune	40 000	25 000	22 400	30 000
Agadez	Marché de l'Est	45 000	20 000	Non Disponible	26 000
Niamey	Katoko	45 000	19 500	19 000	22 000

Début août, la tendance générale de l'évolution des prix des céréales est à la hausse généralisée qui est remarquable au niveau des céréales importées : riz et maïs. Les hausses les plus significatives sont observées à Tillabéri pour le maïs (+28%) et à Niamey pour le riz (18%). L'analyse spatiale des prix des céréales classe le marché de Tillabéri au premier rang de marchés les plus chers, suivie des régions d'Agadez, Dosso, Niamey, Zinder et Maradi.

Comparé à début août 2007, ces prix sont en hausse vertigineuse pour toutes les céréales et sur tous les marchés.

**Analyse de l'évolution des prix par produit :** **Riz :** hausse sur tous les marchés. **Mil :** baisse de 9,5 % à Zinder, stabilité à Maradi et Tillabéri, et hausse sur les autres marchés. **Sorgho :** baisse à Maradi et Zinder, stabilité à Tillabéri, hausse à Dosso et Niamey. **Maïs :** baisse à Maradi et Agadez, stabilité à Zinder, hausse à Dosso, Tillabéri, Niamey.

**Analyse par marché :** **Zinder :** hausse du riz, baisse du mil et sorgho et stabilité du maïs. **Maradi :** hausse du riz, stabilité du mil et baisse des prix du sorgho et maïs. **Dosso :** Hausse pour tous les produits. **Tillabéri :** Stabilité des céréales locales (mil, sorgho) et hausse des produits importés : riz et maïs. **Agadez :** Absence du sorgho sur les marchés, baisse du prix du maïs et hausse pour le riz et le mil. **Niamey :** hausse généralisée du prix de toutes les céréales.

## 2- ETAT DE LA SÉCURITÉ ALIMENTAIRE DANS LES PAYS

### BURKINA

**Mouhoun** : Malgré le niveau élevé des prix des céréales, la situation alimentaire des populations est restée stable au cours du mois. En cet hivernage, l'abondance des feuilles comestibles contribue au renforcement de l'alimentation des ménages ruraux.

**Kossi** : La situation alimentaire est stable et identique à celle du Mouhoun : la disponibilité des feuilles comestibles et des fruits sauvages tels que le karité et les lianes permet de diversifier l'alimentation.

**Gourma** : La situation alimentaire des populations a été relativement stable au cours du mois. Avec la mise à la disposition des populations par l'Etat de céréales à prix social, on peut raisonnablement espérer que le retour à la baisse des prix s'amplifiera au cours des semaines à venir.

**Centre-Est** : En dépit de l'augmentation des prix des céréales, on a constaté une amélioration de la situation alimentaire des ménages. La disponibilité des céréales (stocks des commerçants et de l'Etat), la présence des feuilles comestibles en abondance sont les principaux facteurs de cette amélioration.

**Sahel** : La situation alimentaire est stable. La plupart des ménages s'approvisionnent sur le marché grâce à la vente du cheptel. La présence de feuilles comestibles contribue à l'amélioration de l'alimentation des ménages.

**Bam** : La situation alimentaire s'est améliorée, comparativement au mois précédent, notamment avec la reprise de la vente à prix social des stocks de l'état, la disponibilité de feuilles comestibles et de fruits des champs (karité, lianes, raisins sauvages).

### MALI

La disponibilité s'est améliorée d'une manière générale avec les ventes par rotation technique à l'OPAM, toutefois elles n'ont pas permis une baisse sensible des prix mais ont le mérite de limiter la hausse. Avec le faible pouvoir d'achat des populations dans leur grande majorité, le problème d'accès reste toujours d'actualité. La situation alimentaire reste tout de même normale.

**Kayes** : En dépit du niveau élevé du prix des céréales, la situation alimentaire demeure normale. Les disponibilités en céréales sèches en vente sur les marchés sont tout de même moyennes. Environ 708 tonnes de stocks communautaires sont déclarées à travers la région et 655 tonnes de mil/sorgho de stocks publics au niveau de l'OPAM.

**Sikasso** : La situation alimentaire est marquée par une hausse généralisée des prix autant sur les marchés de production que de consommation malgré les mises en marché des stocks OPAM. Par ailleurs, d'importantes quantités de céréales font l'objet d'exportation vers le Niger et la Côte D'Ivoire où les communautés d'origine malienne préparent le mois de carême.

**Ségou** : La situation alimentaire demeure bonne dans l'ensemble, toutefois les prix augmentent aggravant les questions d'accès, en dépit des ventes de rotation technique à l'OPAM. Les populations sont approvisionnées en céréales locales ; les stocks publics sont en baisse en raison des ventes en cours évoquées plus haut : 21.294 tonnes de mil/sorgho SNS et 2.630 tonnes de riz CSA.

**Mopti** : La situation alimentaire quoique marquée par une disponibilité céréalière moyenne et quelques difficultés d'accès en raison des prix, est jugée tout de même acceptable. Les ventes opérées au niveau de l'OPAM commencent à améliorer l'offre sur le marché. Les stocks publics sont désormais de 11.475 tonnes de mil/sorgho et de 2.000 tonnes de riz à l'OPAM.

**Gao** : Les disponibilités céréalières sont de plus en plus faibles et à des niveaux de prix élevés. La situation alimentaire est alors peu satisfaisante et même difficile dans certaines localités pour des raisons économiques. L'équivalent chèvre/mil est à la limite du favorable pour l'éleveur à 63 kg à Gao et Ansongo ; et à 50 kg à Bourem et Menaka.

**Tombouctou** : Des difficultés commencent à poindre avec la dégradation des voies d'accès et leur impact sur les prix. Une baisse sensible de l'offre sur les marchés est constatée, toutefois elle arrive à satisfaire pour l'instant les besoins des populations d'où une situation alimentaire stationnaire. L'équivalent chèvre/mil s'améliore avec le retour des animaux du Gourma présentant un bon embonpoint ; elle est de 70 kg contre 63 à Goundam et de 67 contre 62 à Tombouctou. Le SNS est à 2.076,7 tonnes de mil/sorgho et environ 49,7 tonnes en stock d'intervention à travers la région.

### NIGER

En dépit des efforts de l'Etat et des partenaires (distributions gratuites, vente à prix modérés, soutien aux populations sinistrées par les inondations...), la situation alimentaire reste globalement précaire. Elle continue à se dégrader malgré l'installation définitive de la saison hivernale dans l'ensemble du pays, suite à la hausse des prix des produits de première nécessité, notamment les céréales, et à la faiblesse du pouvoir d'achat des populations. Mais l'évolution des cultures (grenaison dans certaines zones) et l'intensification des distributions gratuites de vivres pour les plus défavorisées peuvent améliorer la situation.

**Agadez** : La situation alimentaire se dégrade par rapport au mois passé : hausse des prix des céréales les plus demandées (riz et mil) et amenuisement des revenus des ménages. Le sorgho se fait de plus en plus rares sur les marchés et est difficile d'accès pour les pauvres. Les sites de maraîchage sont abandonnés suite au faible rechargement de la nappe phréatique ou à l'insécurité.

**Zinder** : La situation alimentaire s'améliore un peu comparé au mois passé grâce la mise en marché des stocks des commerçants, ce qui a occasionné une baisse du prix du mil. Suite à l'évolution prometteuse de la campagne agricole (pluies régulières et bien réparties dans l'espace), les marchés sont relativement bien approvisionnés en céréales par les commerçants et les producteurs. Aussi, la généralisation de la vente des céréales à prix modérés et l'installation effective de la campagne dans tous les départements donnent un certain espoir pour une probable amélioration de la situation alimentaire dans la région.

**Maradi** : Suite à l'approvisionnement régulier des marchés en céréales, la situation alimentaire s'est un peu améliorée malgré une légère hausse des prix constatée au cours de ce mois. L'évolution prometteuse de la campagne agricole encourage les producteurs à mettre les céréales sur les marchés pour se procurer des intrants agricoles nécessaires aux cultures de rente (arachide, souchet).

**Tillabéry** : La situation alimentaire se dégrade : approvisionnement faible des marchés en céréales locales et importées ; ce niveau baisse de jour en jour. Malgré les mesures d'atténuation de l'Etat (mise en place de 5000 tonnes de vivres dans la région pour une distribution gratuite), la situation reste précaire eu égard au faible pouvoir d'achat des populations et au niveau très élevé des prix.

**Dozzo** : Malgré une hausse du prix de tous les produits par rapport au mois précédent, la situation alimentaire est relativement satisfaisante dans la région. Les marchés sont régulièrement approvisionnés en céréales locales. Le maïs et les tubercules en provenance du Bénin et du Nigeria sont présents sur tous les marchés de la région. La campagne agricole s'est totalement installée avec un développement phénologique des cultures satisfaisant.

### 3- CAMPAGNE AGRICOLE

#### BURKINA

Sur l'ensemble du pays, la campagne agricole connaît une évolution satisfaisante, excepté quelques inondations localisées ayant causé quelques dégâts. Au cours du mois de juillet les pluies ont été assez régulières avec d'abondantes précipitations atteignant parfois 100 mm.

Les opérations culturales réalisées au cours du mois ont porté sur le sarclage dans la majorité des régions agricoles et le buttage dans les régions de l'ouest. Le développement végétatif des cultures se poursuit normalement. Aucune attaque phytosanitaire majeure n'a été constatée ou signalée par les services compétents de l'agriculture.

D'une manière générale, le couvert végétal s'est bien reconstitué et les points d'eau sont remplis, ce qui améliore l'alimentation de bétail. L'accès à l'eau et aux pâturages de bonne qualité améliore l'embonpoint des troupeaux.

#### MALI

L'hivernage 2008 s'est définitivement installé partout au Mali. Comparées à celles de l'année dernière à la même période, les quantités de pluies recueillies sont supérieures dans la quasi-totalité des localités du pays à quelques exceptions faites dans l'ouest de la région de Kayes, le sud-est de celle de Ségou (Barouéli et San) et le sud-ouest de la région de Gao (Ansongo et Menaka).

D'une manière générale, les semis se poursuivent. Dans les offices et les périmètres irrigués villageois, les travaux de la saison hivernale sont en cours (repiquage du riz). Les réalisations d'emblavures pour les différentes cultures sont satisfaisantes, dans l'ensemble supérieures à celles de l'année dernière à la même période aussi bien en riz qu'en cultures sèches, excepté pour le coton et le maïs.

Les cultures sont aux stades de levée/feuilles/tallage. L'entretien des champs a débuté et se poursuit dans plusieurs localités du pays. L'état végétatif des cultures et l'aspect général des champs sont bons dans l'ensemble.

L'état des pâturages s'améliore facilitant ainsi les conditions d'alimentation du cheptel dans les principales zones agropastorales du pays.

La situation phytosanitaire est relativement calme à travers le pays. Cependant on note toujours la présence massive des oiseaux granivores dans certaines localités du centre comme l'Office du Niger, Douentza, Mopti, Djénné et Gao.

#### NIGER

La situation pluviométrique a été marquée au cours de la 3<sup>ème</sup> décennie du mois de juillet par des précipitations faibles à modérées sur la majeure partie du pays. Néanmoins, certaines localités des régions de Dosso, Tahoua, Maradi et Zinder ont recueilli des pluies importantes de plus de 50 mm. Le cumul pluviométrique décadaire oscille entre 30 et 85 mm dans les zones les plus arrosées du pays. Le cumul pluviométrique au 31 juillet dépasse 350 mm dans certaines localités des régions de Dosso, Tahoua et la communauté urbaine de Niamey. Ce cumul est excédentaire par rapport à l'année passée et à la moyenne 1971-2000 sur la majeure partie du pays.

Au regard des précipitations enregistrées, l'installation de la campagne est définitive sur l'ensemble du pays. Le développement des cultures est jugé satisfaisant en dépit des attaques des sautériaux et des insectes floricoles.

La situation phénologique est dominée par le tallage pour le mil et la levée avancée pour le sorgho. Toutefois, le mil en grenaison est observé au niveau de certaines localités des départements de Dosso et Gaya. En ce qui concerne les légumineuses, les stades végétatifs varient de la levée à la fructification observée dans les départements d'Aguié et de Tessaoua (région de Maradi).

La situation phytosanitaire est marquée par : des conditions écologiques favorables au développement des criquets pèlerins dans son aire d'habitat et de reproduction ; des éclosions de sautériaux dans les départements de Tessaoua, Madarounfa, Mayahi, Konni, Abalak, Bouza et Tanout ; un début de généralisation d'insectes floricoles du mil dans la région de Dosso ; une manifestation d'oiseaux granivores dans le département de Konni et des dégâts de rongeurs de semis dans le département de Tanout.

La campagne agricole est aussi marquée par des difficultés d'acquisition des engrais par les producteurs.

4- ACTIONS DU GOUVERNEMENT, DES ORGANISMES INTERNATIONAUX ET OU DES ONG		
BURKINA FASO	MALI	NIGER
<ul style="list-style-type: none"> <li>▪ <b>Actions d'urgence :</b></li> <li>▪ <b>Actions de développement :</b> <ul style="list-style-type: none"> <li>- Distribution de 32 tonnes de semence de riz aux producteurs de la Boucle de Mouhoun.</li> <li>- Mise à la disposition des populations du Centre Nord, du Centre Est, de l'Est et du Sahel de vivres à prix social.</li> </ul> </li> <li>▪ <b>Forum sécurité alimentaire :</b>  <b>11/07 :</b> Assemblée Générale Extraordinaire du Réseau des Transformatrices de Céréales du Faso (RTCF) qui marque sa mutation en réseau national fonctionnant avec des sections régionales membres.  <b>11/07 :</b> Conférence de presse d'APROSSA donnant l'analyse et la position d'Afrique Verte International sur la flambée des prix, suivie d'une visite de stands d'une dégustation de mets à base des céréales locales transformées.  <b>12/07 :</b> Troisième assemblée générale ordinaire d'APROSSA marquant la fin du mandat du Conseil d'Administration, renouvelé au 1/3.  <b>18/07 :</b> Atelier d'information sur les cours des marchés céréaliers, organisé par Afrique Verte Burkina à Bobo Dioulasso sur financement CE.  <b>21/07 :</b> Atelier d'information sur l'analyse des cours du marché, organisé par Afrique Verte Burkina à Fada N'gourma sur financement CE.  <b>28/07 :</b> Atelier d'information sur l'analyse des cours du marché, organisé par Afrique verte Burkina à Ouagadougou sur financement CE.</li> </ul>	<ul style="list-style-type: none"> <li>▪ <b>Actions d'urgence :</b> Aucune.</li> <li>▪ <b>Actions renforcement sécurité alimentaire :</b> Ventes de rotation technique à l'OPAM : (le prix est donné par tonne) : <ul style="list-style-type: none"> <li>- mil : 130.000 FCFA à Koutiala, 140.000 à Mopti et Sikasso, 135.000 à Ségou, 125.000 à San</li> <li>- sorgho : 130.000 à Mopti, 151.100 à Kayes, - riz à 340.000 FCFA à Ségou. 2.000 tonnes positionnées à Mopti et 229,825 tonnes à Gao.</li> </ul> </li> <li>▪ <b>Actions de développement :</b> <ul style="list-style-type: none"> <li>- <b>Distributions du PAM :</b> Programme VCT/VCF 24,7 tonnes de mil dans les cercles Kayes et Nioro du sahel, 226 tonnes dont 217,6 de mil et riz dans la région de Mopti ; Programme nutrition 8,6 tonnes de vivres (farine de mil enrichie, d'huile, petit pois et de sucre) dans le cercle de Kayes, 8,5 tonnes dans la région de Mopti et 179,8 tonnes de vivres dans la région de Gao.</li> <li>- <b>Livraison d'engrais</b> dans le cadre de « l'Initiative Riz » : 2.300 tonnes d'urée et 1.200 tonnes de DAP, 780 tonnes d'urée et 835 tonnes de Niéleni dans la région de Ségou et 764 tonnes de DAP et 5020 tonnes Mopti à 12.500 FCFA/sac.</li> <li>- Appui de la FAO aux producteurs de riz de San victimes d'inondation pour 8,5 tonnes d'engrais.</li> <li>- Aménagement par Word Vision de 300 ha pour les producteurs de riz de San.</li> </ul> </li> </ul>	<ul style="list-style-type: none"> <li>▪ <b>Actions d'urgence :</b> <ul style="list-style-type: none"> <li>✓ Appui des organisations caritatives : PAM, Croix Rouge, aux populations de la ville de Zinder sinistrées par les inondations importantes ayant occasionné mort d'homme,</li> <li>✓ Distribution gratuite des vivres au profit des couches les plus défavorisées sur l'ensemble du pays.</li> </ul> </li> <li>▪ <b>Actions développement</b> <ul style="list-style-type: none"> <li>✓ Poursuite et généralisation de la vente des céréales à prix modéré sur l'ensemble du pays</li> <li>✓ Suivi de la campagne agricole d'hivernage 2008-2009.</li> </ul> </li> </ul>
5. ACTIONS MENEES PAR AFRIQUE VERTE		
BURKINA FASO	MALI	NIGER
<ul style="list-style-type: none"> <li>▪ <b>Formations réalisées dans le cadre du programme CE :</b> <ul style="list-style-type: none"> <li>- <b>22 au 26/07 :</b> formation de 10 formateurs paysans à Fada N'Gourma.</li> <li>- <b>21 au 28/08 :</b> appui personnalisé sur la spécialisation produits et maîtrise de la qualité au profit de 16 UT de Bobo Dioulasso.</li> <li>- <b>23 au 25/08 :</b> techniques de stockage et de conservation des céréales et produits transformés pour 23 transformatrices de céréales de Ouagadougou.</li> </ul> </li> <li>▪ <b>Appui commercialisation :</b> <ul style="list-style-type: none"> <li>- <b>Transaction</b> portant sur 80,2 tonnes de céréales entre les OP du Sahel, les commerçants du Centre Est et de la Boucle de Mouhoun pour 13 750 000 Fcfa.</li> <li>- <b>Transaction :</b> vente de 500 kg de produits transformés par 18 UT de Bobo d'une valeur de 463 375 Fcfa à une boutique de la place.</li> </ul> </li> <li>▪ <b>Promotion des céréales transformées :</b> <ul style="list-style-type: none"> <li>- Lancement officiel du site web <a href="http://www.rtcf.biz">www.rtcf.biz</a> du Réseau National des Transformatrices de Céréales du Faso.</li> </ul> </li> <li>▪ <b>Appuis conseils :</b>  Appui conseil pour la tenue des rencontres statutaires des OP et UT - Suivi de la gestion des banques de céréales, suivi du remboursement des crédits - Suivi des transactions - mise en ligne des offres d'achat, de vente - collecte et diffusion des informations sur les prix et les offres.</li> </ul>	<ul style="list-style-type: none"> <li>▪ <b>Formations :</b> <ul style="list-style-type: none"> <li>- 1 session pour les élus de la commune de Bema dans le cercle de Diéma (Kayes) ;</li> <li>- 2 sessions pour les UT dont 1 en qualité des céréales pour 30 auditeurs et en lobbying-plaidoyer pour 30 auditeurs à Koutiala ;</li> <li>- 1 session en technologies alimentaires pour 26 auditrices des UT de Mopti ;</li> <li>- A Tombouctou, 1 session pour 12 élus communaux en sécurité alimentaire ;</li> <li>- 3 sessions à Gao : recyclage alpha pour 20 auditeurs, plaidoyer pour 27 auditeurs et gestion-compta niveau 2 pour 29 auditeurs à Taboye.</li> </ul> </li> <li>▪ <b>Actions de commercialisation :</b> <ul style="list-style-type: none"> <li>- Transaction de 2 tonnes de sorgho entre une AF de Koutiala et un privé (300.000 FCFA).</li> <li>- Achats de 9,7 tonnes (sorgho, mil et arachide) par les OP et AF de Yélimané et Kayes pour 2.172.400 FCFA,</li> <li>- Achat par le Gresaco de Métoumou de 8 tonnes de mil à 165.000 FCFA et 2 tonnes de sorgho à 160.000 FCFA à Bandiagara.</li> </ul> </li> <li>▪ <b>Appuis conseils :</b>  Suivi gestion et cession des stocks, suivi remboursement crédits, accompagnement des formateurs paysans et des dossiers de création des coopératives.</li> <li>▪ <b>Autres :</b> <ul style="list-style-type: none"> <li>- Démarrage du programme d'appui à la sécurité alimentaire en région de Tombouctou financé par l'Assemblée Régionale Rhône-Alpes</li> <li>- Organisation d'un concours « Prix Qualité » entre les UT à Kayes.</li> </ul> </li> </ul>	<ul style="list-style-type: none"> <li>▪ <b>Formations :</b></li> <li><b>Techniques commercialisation niveau 2 : 2 sessions à Zinder :</b> <ul style="list-style-type: none"> <li>o la 1ère du 17 au 18 juillet, 20 participants ;</li> <li>o la 2ème du 21 au 22 juillet, 18 participants</li> </ul> </li> <li><b>Comptabilité gestion niveau 2 : 2 sessions</b> <ul style="list-style-type: none"> <li>o <b>1 session</b> à Zinder du 1 au 3 juillet, 28 participants</li> <li>o <b>1 session</b> à Agadez du 27 au 29 juillet 33 participants dont 27 femmes.</li> </ul> </li> <li><b>Formation des formateurs : 2 sessions :</b> <ul style="list-style-type: none"> <li>o 1 session en <b>administration et fonctionnement</b> à Tchirozérine du 24 au 25 juillet, 11 participants dont 4 femmes.</li> <li>o 1 session en <b>techniques pédagogiques</b> à Ouallam du 19 au 20 juin pour 6 participants dont 1 femme.</li> <li>o 1 session en <b>structuration 1 et 2</b> à Filingué du 15 au 17 juillet au profit de 8 participants dont 4 femmes.</li> <li>o 1 session <b>techniques commercialisation</b> des céréales niveau 1 et 2 à Ouallam du 21 au 25 juillet : 6 participants dont 1 femme.</li> </ul> </li> <li><b>Formation des responsables des unions</b> <ul style="list-style-type: none"> <li>o 1 session en <b>techniques de négociation</b> à Say du 9 au 10 au profit de 22 participants dont 4 femmes,</li> </ul> </li> <li><b>Gestion des unités de transformation :</b>  1 session à Zinder du 27 au 29 juillet, 35 participantes,</li> <li><b>Marketing :</b> 1 session à Zinder du 25 au 26 juillet, 35 participantes sur 36 prévues.</li> <li>▪ <b>Appuis conseils</b> <ul style="list-style-type: none"> <li>o Suivi des opérations de multiplication des semences</li> <li>o Suivi de la cession des stocks d'urgence,</li> <li>o Suivi de la cession des stocks des BC.</li> </ul> </li> </ul>