

Point sur la situation alimentaire au Sahel

Information sur le prix des céréales : Burkina Faso - Mali - Niger

Suivi de campagne n°81 : point début janvier 2008

Tendance du prix des céréales : baisse au Mali et au Burkina, hausse au Niger

1- PRIX DES CEREALES : pour le sac de 100 kg, en FCFA (prix à la consommation)

1-1- MALI		AMASSA – AFRIQUE VERTE MALI		Source : OMA et Réseau des animateurs		
Région	Marché de référence	Riz Local	Riz importé	Mil Local	Sorgho Local	Maïs Local
Bamako	Bagadadji	26 000	25 500	11 500	10 500	11 500
Kayes	Kayes centre	32 500	24 500	14 000	13 000	12 500
Sikasso	Sikasso centre	27 000	26 000	11 000	10 000	10 000
Ségou	Ségou centre	24 500	25 000	10 000	10 000	11 000
Mopti	Mopti digue	27 000	24 000	11 500	11 000	11 000
Gao	Parcage	30 000	28 000	13 000	-	-
Tombouctou	Yoobouber	28 000	-	14 000	13 000	-

Commentaire général : Hormis les cas du maïs et du riz local en légère hausse à Kayes, quelques mouvements de baisse ont été enregistrés sur les marchés surtout sur les céréales sèches à la faveur de nouvelles mises en marché avec les opérations de battage et les besoins financiers pour les fêtes. Le niveau général de baisse reste faible tout de même.

Bamako : Stabilité pour le maïs et le riz. Baisse de -11,5 % pour le mil et de -9 % pour le sorgho due à une amélioration sensible du niveau de l'offre par rapport à la demande à la faveur des opérations de battage et l'approche des fêtes.

Kayes : Baisse de -7% pour le sorgho, céréale de base, qui s'explique par une amélioration sensible du niveau de l'offre. Stabilité du mil et du riz importé ; hausse pour le maïs et le riz local Gambiaka respectivement +4% et +8%.

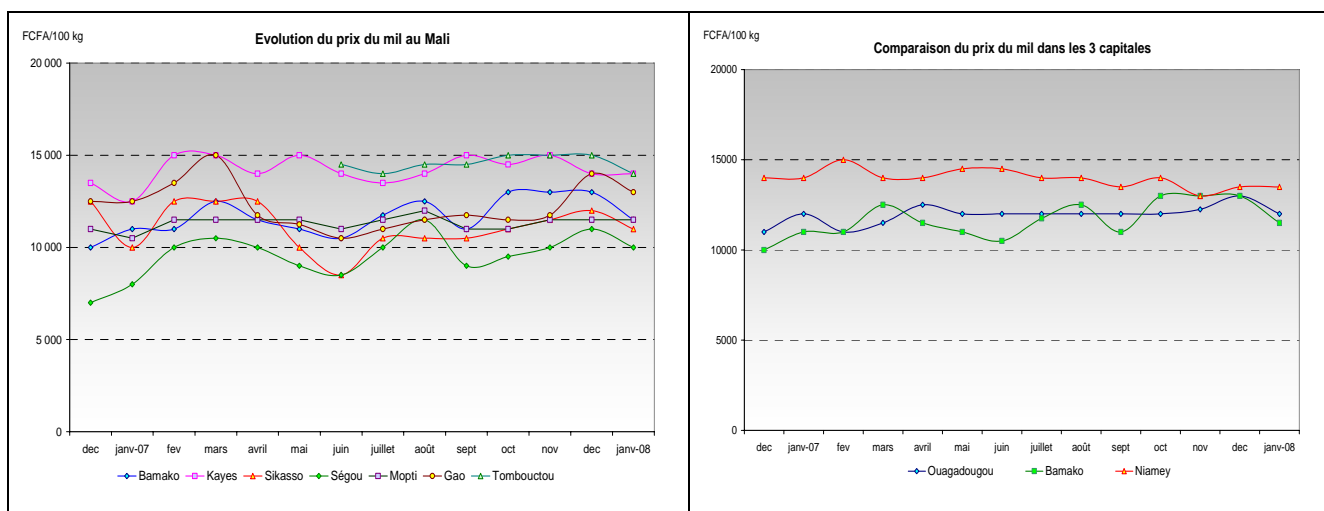
Sikasso : Baisse du mil (-8%) et du sorgho (-5%) qui s'explique par la mise en marché de quantités importantes pour faire face aux besoins financiers des fêtes. Stabilité des autres céréales.

Ségou : Baisse du mil et du sorgho de -9%, du riz importé de -4% qui s'explique d'une part par l'intensification des opérations de battage et d'autre part par les préparatifs des fêtes. Stabilité du maïs et du riz local Gambiaka.

Mopti : Stabilité du mil, du sorgho et du riz local Gambiaka, absence de maïs et baisse du riz importé de -11%. La baisse du riz importé et la stabilité des autres céréales sont liées à la faible demande en cette période de récolte par rapport à l'offre.

Gao : Baisse de -7% du mil, stabilité du riz et absence de maïs et de sorgho sur le marché de parcage de Gao qui s'explique par une faible demande en maïs et sorgho ; la baisse ou la stabilité s'explique par le niveau de l'offre en mil et riz.

Tombouctou : Baisse du mil de -7%, stabilité du riz local et du sorgho et toujours absence de riz importé et de maïs pour des raisons d'habitudes alimentaires. Le bon niveau de l'offre en mil et riz en cette période concourt à la baisse ou la stabilité.



Région	Marché de référence	Riz importé	Mil Local	Sorgho Local	Maïs Local
Ouagadougou	Sankaryaré	24 000	12 000	11 500	12 000
Mouhoun (Dédougou)	Dédougou	28 500	10 500	9 500	11 000
Kossi (Nouna)	Grand Marché de Nouna	28 000	9 000	9 000	10 500
Gourma (Fada)	Fada N° Gourma	25 000	11 500	11 500	10 500
Centre-Est (Tenkodogo)	Pouytenga	24 000	11 500	10 500	13 000
Sahel (Dori)	Dori	28 000	13 000	13 000	12 500
Bam (Kongoussi)	Kongoussi	24 000	13 500	12 000	12 000

Commentaire général sur l'évolution des prix : Les marchés céréaliers sont caractérisés par un fléchissement important du prix des céréales dans l'ensemble des zones suivies, sauf dans la Kossi où l'on observe une stabilité. La plus importante hausse a été relevée sur le prix du sorgho à Dori et la plus forte baisse concerne le prix du maïs à Fada.

Mouhoun : Comparé au mois passé, le prix du mil baisse de -4,5%, le sorgho de -14% et le maïs de -8%, suite à la retenue observée par les commerçants pour l'exportation des céréales et la disponibilité des nouvelles récoltes.

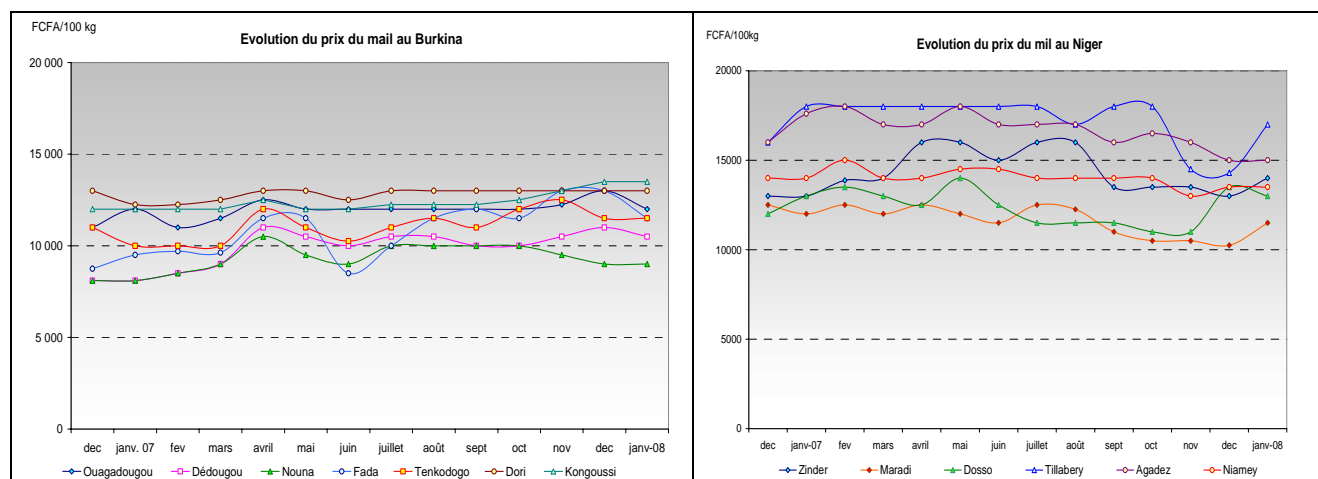
Kossi : Les prix des céréales est resté stable grâce à la disponibilité des nouvelles récoltes, la faible demande et la mise en œuvre par les commerçants des engagements pris au sein du CIC-B pour éviter l'inflation des prix.

Gourma : La période a été marquée par une baisse significative du mil -11,5%, du sorgho -11,5% et du maïs -19%. Les raisons sont, entre autres, la disponibilité des nouvelles récoltes sur les marchés et les ventes à prix social.

Centre – Est (Tenkodogo, Boulsa, Koupéla, Zorgho) : La baisse des prix due à l'opération de vente à prix social et aux nouvelles récoltes qui ont amélioré l'approvisionnement des marchés : sorgho -4,5% et maïs -19%.

Sahel : L'évolution des prix est marquée par la stabilité du mil, la hausse du sorgho + 8% et la baisse du maïs -17%. La forte demande du sorgho explique sa hausse pendant que le maïs revient à son niveau normal après une flambée excessive.

Bam : L'évolution des prix est caractérisée par la stabilité du mil, la baisse du sorgho -4% et du maïs -8%. La baisse des prix est consécutive à la vente à prix social de l'Etat.



1-3- NIGER

ACSSA – AFRIQUE VERTE NIGER

Source : SIMA et animateurs AV

Région	Marchés de référence	Riz Importé	Mil Local	Sorgho Local	Maïs Importé
Zinder	Dolé	32 000	14 000	12 000	16 000
Maradi	Grand marché	34 000	11 500	12 000	18 000
Dosso	Grand marché	32 000	13 000	14000	15 000
Tillabéri	Tillabéri commune	32 500	17 000	15 000	20 000
Agadez	Marché de l'Est	33 000	15 000	-	20 000
Niamey	Katakoto	32 000	13 500	12 500	15 000

La tendance générale de l'évolution des prix des céréales sèches (mil, sorgho, maïs) est à la hausse, notamment sur les marchés de l'Est (Zinder, Maradi) et de l'Ouest (Tillabéri). La hausse la plus importante (+24%) est observée sur le maïs à Maradi tandis que la baisse la plus significative (-12,5%) est observée à Dosso pour le sorgho. L'analyse spatiale des prix des céréales classe la région de Tillabéri en tête (où elles sont le plus cher), suivie des régions d'Agadez, Zinder, Dosso, Niamey et Maradi. Comparés à début janvier 2007, ces prix sont globalement en hausse, notamment pour le riz, le sorgho et le maïs.

Analyse de l'évolution des prix en fonction des produits : Riz : légère hausse à Maradi et stabilité sur les autres marchés. Mil : hausse à Zinder, Maradi et Tillabéri, légère baisse à Dosso et stabilité à Agadez et Niamey. Sorgho : hausse à Zinder et Tillabéri, baisse à Dosso et Niamey, stabilité à Maradi et rupture sur le marché d'Agadez. Maïs : hausse à Maradi, à Agadez et Niamey, stabilité à Zinder et Tillabéri, légère baisse à Dosso.

Analyse par marché : Zinder : hausse pour le mil et le sorgho, stabilité pour le riz et le maïs. Maradi : stabilité pour le sorgho et hausse pour les autres produits. Dosso : stabilité pour le riz et baisse pour les autres produits. Tillabéri : hausse pour le mil et le sorgho, stabilité pour le riz et le maïs. Agadez : stabilité pour le riz et le mil, hausse pour le maïs et rupture du sorgho. Niamey : stabilité pour le riz et le mil, baisse pour le sorgho et hausse du maïs.

2- ETAT DE LA SECURITE ALIMENTAIRE DANS LES PAYS

BURKINA

Mouhoun : La situation alimentaire est bonne. Les céréales sont disponibles en quantité suffisante sur les marchés et dans les ménages. La période est caractérisée par l'intensification de la production maraîchère : les fruits et légumes sont disponibles et renforcent l'alimentation des ménages.

Kossi : La situation alimentaire est satisfaisante. Les céréales sont disponibles à prix plus bas que dans les autres zones. Les fruits et légumes sont disponibles en abondance et contribuent à l'amélioration de l'alimentation des populations.

Gourma : La mesure de vente à prix social a augmenté la disponibilité des céréales auprès des populations, contribuant à améliorer la situation alimentaire. Les ménages agricoles disposent des nouvelles récoltes et le maraîchage est largement répandu.

Centre-Est : L'action d'aide gouvernementale, couplée à la baisse des prix dans la zone, a permis d'accroître l'accessibilité des céréales aux populations. Les ménages disposent des nouveaux stocks de céréales.

Sahel : Bonne stabilité alimentaire. Les céréales sont disponibles sur les marchés et dans les ménages, ils sont financièrement accessibles aux populations. Les revenus se sont améliorés par la vente des animaux pendant les fêtes de Tabaski et de fin d'année.

Bam : La zone a connu une amélioration de la situation alimentaire notamment grâce aux ventes à prix social. Les récoltes de la culture maraîchère contribuent à améliorer quantitativement et qualitativement la disponibilité alimentaire.

MALI

La situation alimentaire des populations reste satisfaisante avec des améliorations à noter quant à l'offre de céréales autant au niveau des ménages que sur les marchés et le démarrage des productions maraîchères. Les prix sont à un niveau abordable.

Kayes : La situation alimentaire est normale dans la région. Les disponibilités en céréales sèches sur les marchés sont moyennes mais suffisantes pour couvrir les besoins des populations. Les quantités en vente sont en augmentation avec les récoltes. Le SNS est de 1.783 tonnes et le CSA dispose de 100 tonnes au niveau OPAM. Aucun stock communautaire n'a été déclaré.

Sikasso : La situation alimentaire est bonne et le mois a été marqué par des mises en marché importantes de céréales sèches occasionnant des baisses de prix. Par ailleurs les productions maraîchères en laitue et légumes sont considérables actuellement et accessibles à des prix très abordables.

Ségou : La situation alimentaire est jugée bonne dans l'ensemble de la région ; Toutefois certaines localités de Tominian et le secteur de Farako dans la zone office riz de Ségou, où des déficits pluviométriques ont été observés, sont à suivre de près. Les stocks publics sont toujours de 17.831,5 t. de mil/sorgho en SNS, 4.717,2 t. du CSA et 12 t. de riz marchand.

Mopti : La situation alimentaire reste normale à travers la région. Les disponibilités céréalières sont suffisantes sur les marchés et les stocks familiaux sont en cours de reconstitution. Les stocks publics sont de 11.564 t. de mil/sorgho en SNS, 41 t. en stock d'intervention et 364,85 t. de riz prêt BID ont été écoulées à 240.000 Fcfa/tonne.

Gao : La situation alimentaire est satisfaisante en dépit de l'absence de certaines céréales sur le marché d'approvisionnement de la région. L'offre en céréales (riz et mil) est suffisante sur les différents marchés. L'équivalent chèvre/mil est de 92 kg à Ansongo, 90 à Bourem, 87 à Gao et 56 à Ménaka. Hausse du prix des animaux et baisse de celui du mil.

Tombouctou : La situation alimentaire reste stable dans l'ensemble. Les populations disposent de nouvelles récoltes et les marchés sont bien approvisionnés. On note toujours l'absence du maïs et du riz importés peu appréciés par les populations locales. Les stocks communautaires sont assez stables. L'équivalent chèvre/mil est de 113,6kg à Tombouctou et de 87,9 à Goundam.

NIGER

La situation alimentaire est globalement bonne sur l'ensemble du pays. En dépit de l'arrêt précoce des précipitations ayant émaillé la fin de la saison, la campagne agricole d'hivernage 2007 s'achève avec un bilan céréalier brut excédentaire de **100.654** tonnes contre **277.587** tonnes en 2006. Toutefois, la forte disparité intra et inter régionale de la production agricole cache l'existence de plusieurs villages déficitaires à degrés divers. Les marchés sont relativement bien approvisionnés, mais les prix sont globalement en hausse par rapport au mois passé et par rapport au même mois de l'année précédente. La situation alimentaire est renforcée par la mise en marché progressive des produits maraîchers sur les marchés urbains et ruraux, ce qui améliore les revenus des producteurs et la qualité de l'alimentation.

Agadez : En dépit de l'insécurité qui prévaut dans la région, la situation alimentaire est relativement satisfaisante dans l'ensemble. Elle est caractérisée par un bon approvisionnement des marchés en céréales et surtout en produits maraîchers. Toutefois, la mévente des produits maraîchers réduit le pouvoir d'achat des populations, entraînant une faible demande en céréales d'où la stabilité du prix du mil. L'approvisionnement de certaines zones rurales continue d'être perturbé par les difficultés de transport dues à l'insécurité qui prévaut dans la zone. La ville d'Iférouane est approvisionnée par les convois militaires.

Zinder : La situation alimentaire est satisfaisante, les marchés sont bien approvisionnés même si le rythme s'est ralenti par rapport au mois précédent, ce qui a entraîné une légère hausse des prix des principales céréales locales (mil et sorgho). La situation alimentaire est renforcée par la présence des produits maraîchers qui abondent les marchés ruraux et urbains.

Maradi : La situation alimentaire reste bonne. Les marchés sont bien approvisionnés, en céréales locales (mil notamment) et importées (maïs). Mais suite à la mauvaise production des produits de rente (arachide et souchet) qui offrent des revenus appréciables aux producteurs, la situation reste précaire. Le niébé est le produit le plus offert et le plus demandé sur les marchés.

Tillabéri : La situation alimentaire est relativement bonne. Mais, l'importance numérique des villages déficitaires dans cette région fragilise fortement l'état alimentaire des populations de plusieurs localités. Les marchés sont faiblement approvisionnés en céréales locales. Le prix de la principale céréale locale (le mil) a connu une hausse significative de 19 % sur le marché de Tillabéri par rapport au mois passé mais reste toutefois, inférieur à celui de janvier 2007. Les activités de maraîchage et la riziculture sur les périmètres irrigués sont susceptibles d'améliorer la situation alimentaire des riverains du fleuve.

Dosso : La situation alimentaire est bonne, les marchés sont bien approvisionnés en céréales locales et importées entraînant ainsi une légère baisse des prix céréales sèches. Le maraîchage qui est une activité courante dans certains départements de la région (Boboye, Gaya, Douchi), occupe les populations en cette période et leur procure des revenus substantiels. Aussi, la présence des tubercules (igname, manioc) sur les marchés de la région renforce l'état alimentaire des populations.

3- CAMPAGNE AGRICOLE

BURKINA

La période actuelle est marquée par la fin des récoltes sur l'ensemble du pays et par l'intensification des cultures de contre-saison. Elle est aussi caractérisée par le déplacement des populations, notamment celles du Sahel vers les sites aurifères et les zones urbaines.

Le pâturage pour l'alimentation du bétail est abondant, tandis que le niveau des points d'eau baisse de façon inquiétante. Par ailleurs, en attendant la publication des résultats définitifs de la campagne agricole 2007/2008, l'Etat poursuit son offensive contre l'inflation des prix des céréales. En décembre, une rencontre de concertation entre le Ministre de l'Agriculture, de l'Hydraulique et des Ressources Halieutiques et les commerçants a permis de dégager un consensus sur le plafonnement des prix à 11.000 Fcfa, toutes céréales confondues dans les zones déficitaires. En outre, des dispositions pourraient être prises pour décourager la sortie de céréales hors des frontières. L'ensemble de ces mesures, couplées avec l'opération de vente à prix social, a permis de contenir le prix des céréales dans des proportions raisonnables et d'accroître la disponibilité alimentaire auprès de populations.

D'autres actions ont été organisées par des intervenants pour permettre l'approvisionnement des demandeurs en produits agricoles : bourses nationales et régionales organisées par Afrique Verte Burkina et journées promotionnelles du riz local par le CIR/B.

MALI

La campagne est caractérisée par la fin des récoltes pour les céréales sèches et l'intensification des opérations de battage. Les récoltes de riz se poursuivent en fonction des zones (maîtrise totale, submersion contrôlée et riz pluvial). La publication des données de production céréalière prévisionnelle se poursuit.

Au niveau national, la production est estimée à 3.512.063 tonnes, en baisse de 5% par rapport à 2006/2007. Le bilan céréalier dégage un excédent brut de 324.870 tonnes environ, toutes céréales confondues dont -116.520 tonnes pour le riz, -110.480 tonnes pour le blé et + 551.870 tonnes pour les céréales sèches. L'excédent net est de +603.770 tonnes. Au niveau de certaines localités comme en région de Ségou, le bilan céréalier dégage un excédent global de 317.338 tonnes toutes céréales confondues dont 75,40% pour le riz. Cet excédent est dégagé grâce principalement à la production rizicole de l'Office du Niger. Cet excédent est inférieur à celui de la campagne 2006/2007 (environ 500.000 tonnes). Quant au cercle de Koutiala, le bilan dégage un excédent de 393.081 tonnes. Ailleurs, les services techniques s'activent pour la publication du bilan prévisionnel.

Les activités de cultures de décrue et de contre saison ont démarré et, dans la plupart des localités, les semis sont terminés. Les cultures sont au stade de montaison début épiaison pour le sorgho, d'épiaison, maturation pour le maïs par endroit. Le développement des plants est normal dans l'ensemble. Les activités de maraîchage se poursuivent par l'installation des pépinières, toutefois les premières installations sont arrivées à maturité par endroit.

NIGER

Au plan agricole, les activités sont dominées par :

- ✓ la fin des cultures de la saison d'hivernage avec un bilan céréalier brut excédentaire de 87.512 tonnes, ce qui est peu. L'excédent net est de 303.170 tonnes, contre 454.817 tonnes en 2006

Bilan céréalier prévisionnel 2007 en grandes masses

Postes	Riz	Blé	Mil+Sorgho+Maïs+Fonio	Total
Population au 30/04/08				13 845 026
1 - Disponibilité	57 278	5 930	3 377 505	3 440 713
2 - Besoins	266 710	88 070	2 998 420	3 353 201
3 - Excédents(+)/Déficits(-) brut	-209 433	-82 140	379 085	87 512
4 - Solde Impt/Expt	125 000	33 356	57 302	215 658
5 - Excédents (+) Déficits (-) net	-84 433	- 48 784	436 387	303 170

Source : Direction de la Statistique Agricole, MDA

- ✓ la poursuite des cultures de contre saison, voire même la mise en marché des produits maraîchers, les travaux de labour et de repiquage du riz sur les périmètres irrigués situés le long du fleuve Niger.

4- ACTIONS DU GOUVERNEMENT, DES ORGANISMES INTERNATIONAUX ET OU DES ONG

BURKINA FASO	MALI	NIGER
<ul style="list-style-type: none"> ▪ Actions d'urgence : - Vente à prix social de céréales à 9000 Fcfa les 100 kg dans les 15 provinces déficitaires. ▪ Actions de développement : - 22/12 : don de matériel à l'association des actrices de l'alimentation de rue par l'UE. - 21/12 : signature d'un contrat de subvention CE-AV pour un programme de sécurité alimentaire dans 19 provinces (2008-2011). ▪ Forum sécurité alimentaire : - 3 au 12/12 : formation de 20 femmes du Mouhoun et de la Kossi en gestion des micro-entreprises par la direction de la Promotion de la femme, - 28 au 29/12: 2^{ème} session 2007 des chambres régionales d'agriculture à Ouagadougou. 	<ul style="list-style-type: none"> ▪ Actions d'urgence : Néant. ▪ Actions de renforcement de la S.A. : - FEBAK (Foire Internationale de Bamako) du 30-11-07 au 15-12-07. - Forum sur les produits de première nécessité : pouvoirs publics, syndicalistes et opérateurs économiques se sont réunis pour discuter de sujets touchant le quotidien comme la liberté des prix, la concurrence, l'approvisionnement du pays, la valorisation des produits locaux et les mécanismes d'alerte et de veille à installer. - Lancement de la vente du stock d'intervention à Kayes à 126.100 Fcfa/t. pour enrayer d'éventuelles hausses de prix - Le PAM a distribué 64.200 t. de vivres dans le cadre de ses programmes santé-nutrition et de VCT/VCF, région de Gao. ▪ Actions de développement: - L'unité d'assemblage de tracteurs de Samanko vient de présenter ces 2 premières productions au Ministre de l'agriculture et au monde agricole. 	<ul style="list-style-type: none"> ▪ Actions d'urgence : Aucune ▪ Actions développement o Réunion du comité régional de Tillabéri de gestion du fonds d'urgence mis en place par Afrique Verte au profit des OP de cette région : bilan de l'opération 2007 et lancement des opérations d'achat pour 2008. o Reconstitution des stocks des banques céréalières dans toutes les régions, o Mise en valeur des sites de cultures de contre saison dans toutes les zones propices, o Poursuite des travaux à haute intensité de main d'œuvre (CES/DRS, pare-feux) dans le cadre du programme spécial.

5. ACTIONS MENEES PAR AFRIQUE VERTE

BURKINA FASO	MALI	NIGER
<ul style="list-style-type: none"> ▪ Formations : - 10 au 13/12 : Technique de stockage et de Conservation de céréales : 30 personnes de 9 OP de la boucle du Mouhoun. - 10 au 12/12 : Technique de stockage et de conservation des céréales : 27 producteurs dont 13 femmes du Centre Est. - 13 au 15/12 : gestion comptabilité niveau 2 à Dori : 25 participants de 10 OP du Séno. - 05 au 06/12 : atelier d'information à Dori sur les PICA pour 10 céréaliers et maraîchers. - 22/12 : atelier d'information à Ouagadougou sur la place de l'information dans la sécurité alimentaire au profit 30 acteurs céréaliers. ▪ Appui commercialisation : 07/12 : Bourse régionale du Sahel : <ul style="list-style-type: none"> - offres d'achats : 1.690,6 tonnes ; - offres de vente : 1353,5 tonnes et 13 contrats fermes portant sur 1.034 tonnes de céréales (valeur : 122.092.500 Fcfa). 22/12 : bourse nationale : <ul style="list-style-type: none"> - offres d'achats : 680 tonnes ; - offres de vente : 1.387,5 tonnes et 5 contrats fermes de 225 tonnes d'une valeur de 27.000.000 Fcfa. 22 au 29/12 : participation des 12 UT de Bobo et Ouagadougou aux Journées promotionnelles du riz local du CIRB. <ul style="list-style-type: none"> - Transaction portant sur 6 tonnes de Fonio entre les OP de la Boucle de Mouhoun et les UT Ouaga d'une valeur de 1.800.000 Fcfa. - Vente de 40 kg de produits (UT/Ouaga) aux boutiques de Koupéla (40.000 Fcfa). ▪ Appuis conseils : Suivi du crédit – Suivi des rencontres statutaires - Conseil dans la programmation des activités – Inscription des acteurs sur tradenet.biz - Diffusion des offres d'achats et de ventes. 	<ul style="list-style-type: none"> ▪ Formations : - 2 sessions à Kayes : techniques de stockage (15 auditeurs à Kéniéba) et commercialisation niveau 1 (24 auditeurs à Bafoulabé). - 1 session en procédures d'accès aux crédits à Koutiala pour 27 auditeurs. - 1 session pour 14 formateurs paysans en gestion/comptabilité à Niono. - 4 sessions sur Mopti : formation pédagogique pour 12 formateurs paysans, en structuration coopérative pour 36 auditrices, en techniques de stockage pour 23 auditeurs et en bonnes pratiques de production et bonnes pratiques d'hygiène pour les UPA de Misola des 3 régions (Mopti, Gao et Tombouctou). - 1 session en procédures d'accès aux crédits pour 24 auditeurs à Tombouctou, - 3 sessions en région de Gao : techniques de stockage pou 15 formateurs paysans, genre et développement pour 30 auditeurs et techniques de commercialisation pour 28 auditrices de Taboye (Bourem). ▪ Actions de commercialisation : - Préparatifs bourses 2008 : 2 prébourses à Gao et Sévaré pour quantifier les besoins. ▪ Appuis conseils : Suivi des remboursements, mise en place de crédits (Koutiala, Kayes, Bamako, Ségou), montage de dossiers. Reconstitution des stocks de matières premières au niveau des UT/minoteries à Bamako et Koutiala et des banques de semences. ▪ Autres : Formation du personnel technique en Diagnostic Institutionnel et Renforcement des Organisations au Centre Djoliba, Bamako 	<ul style="list-style-type: none"> ▪ Formations : Comptabilité gestion niveau 2 : 1 session à Agadez au profit de 25 participants sur les 30 prévus, dont 21 femmes. Gestion des banques de semences: 1 session à Zinder au profit de 24 participants sur les 24 prévus, dont 3 femmes. Forum Bilan Annuel du programme 2007 : Tenu les 27 et 28 décembre avec la participation 35 délégués des bénéficiaires, dont 11 femmes. Commercialisation : Transactions bourses céréalières à Kareygorou (Kollo, région de Tillabéri) : 368,7 tonnes et à Zinder : 97,1 tonnes ▪ Appuis conseils Suivi des activités des OP : reconstitution des stocks et suivi des transactions réalisées lors des bourses céréalières.