

AFRIQUE VERTE

AcSSA - APROSSA - AMASSA

12-20 rue Voltaire - 93100 Montreuil - France

Tel : 01.42.87.06.67 - Fax : 01.48.58.88.13

<http://www.afriqueverte.org>



Les Sahéliens peuvent
nourrir le Sahel

Point sur la situation alimentaire au Sahel

Information sur le prix des céréales : Burkina Faso - Mali - Niger

Suivi de campagne n°69 : point début janvier 2007

Evolution générale : bonnes récoltes, prix du mil abordable sauf quelques hausses au Niger

1- PRIX DES CEREALES : pour le sac de 100 kg, en FCFA (prix à la consommation)

1-1- BURKINA FASO

APROSSA – AFRIQUE VERTE BURKINA

Source : Réseau des animateurs

Région	Marché de référence	Riz importé	Mil Local	Sorgho Local	Maïs Local
Ouagadougou	Sankaryaré	24 000	12 000	11 000	8 000
Mouhoun (Dédougou)	Dédougou	24 000	8 100	8 100	8 100
Kossi (Nouna)	Grand Marché de Nouna	24 000	8 100	8 100	8 100
Gourma (Fada)	Fada N'Gourma	25 000	9 500	9 500	9 250
Centre-Est (Tenkodogo)	Pouytenga	24 000	10 000	9 000	10 000
Sahel (Dori)	Dori	26 000	12 250	11 000	10 000
Bam (Kongoussi)	Kongoussi	24 000	12 000	11 000	10 000

Commentaire général sur l'évolution des prix: La tendance générale est à la stabilité des prix sur les principaux marchés suivis. On note cependant par endroit et selon les spéculations, quelques mouvements de prix peu significatifs.

Mouhoun : Les prix des céréales sont restés stables sur le marché tout au long du mois de décembre. Les marchés sont bien approvisionnés en céréales.

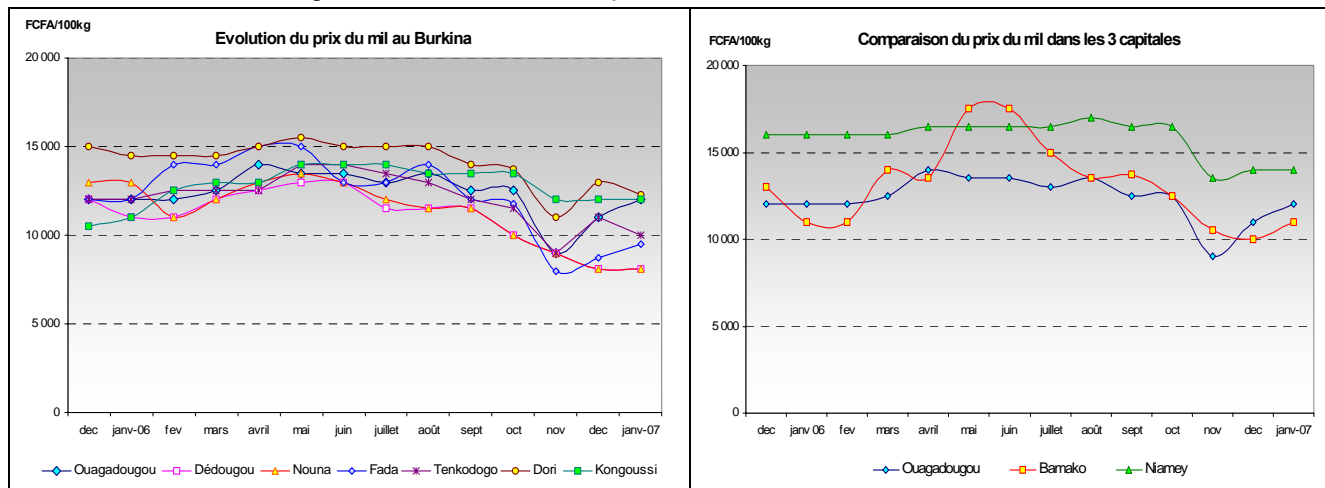
Kossi : Sur le marché de Nouna, les prix des principales céréales (mil, sorgho, maïs) sont restés stationnaires sur la période. Le bon niveau d'approvisionnement des marchés et la faiblesse de la demande expliquent cette stabilité.

Gourma : On relève une hausse de l'ordre de +8,5%, de +20,5% et de +17,5% respectivement sur les prix du mil, du sorgho et du maïs. Cette hausse, quelque peu singulière dans la zone au regard de l'évolution d'ensemble, est provoquée par une intervention de collecteurs locaux qui interceptent les stocks des producteurs aux abords des marchés.

Centre-Est (Tenkodogo, Boulsa, Koupéla, Zorgho) : Avec les fêtes de fin décembre, l'offre en céréales s'est accrue sur les marchés. Il s'en est suivi une baisse des prix de -9%, -10% et à -9% respectivement pour le mil, le sorgho et le maïs.

Sahel : Les céréales sont disponibles sur les marchés de la zone. Les prix du mil et du maïs connaissent respectivement une baisse de -6% et de -9%. Le prix du sorgho est resté stationnaire. Actuellement les marchés, qui connaissent un bon niveau d'approvisionnement, sont ravitaillés par les commerçants des zones excédentaires.

Bam : C'est toujours une stabilité qui est observée sur les prix des céréales qui s'accompagne d'une disponibilité des céréales sur les marchés en particulier chez les commerçants.



1-2- MALI : **AMASSA - AFRIQUE VERTE MALI** *source : OMA et animateurs AV*

Région	Marché de référence	Riz Local	Riz importé	Mil Local	Sorgho Local	Maïs Local
Bamako	Bagadadji	25 500	25 500	11 000	8 500	9 500
Kayes	Kayes centre	30 000	26 500	12 500	10 500	10 000
Sikasso	Sikasso centre	27 500	27 500	10 000	7 500	7 500
Ségou	Ségou centre	21 500	23 500	8 000	7 500	6 000
Mopti	Mopti digue	25 000	25 000	10 500	9 500	9 000
Gao	Parcage	32 000	28 000	12 500	11 500	11 500

NB : Prix de la deuxième décade de décembre 2006.

Commentaire général : Evolution contrastée des prix des céréales en fonction de l'allure des nouvelles récoltes et de leur arrivée sur le marché et de l'effet des achats institutionnels lancés. Si le riz reste d'une manière générale plus ou moins stable, les céréales sèches par contre se caractérisent par leur instabilité en raison des facteurs ci-dessous cités.

Bamako : Hausse de toutes les céréales car la plupart des adjudicateurs du marché avec l'OPAM résident à Bamako d'où une tendance à réduire l'offre commerciale locale. Ainsi, le prix du mil a augmenté de +10%, le sorgho +6%, le maïs +16%, le riz Gambiaka +2% et le riz importé +4%. Ces prix sont toutefois inférieurs à ceux de l'an dernier à la même période.

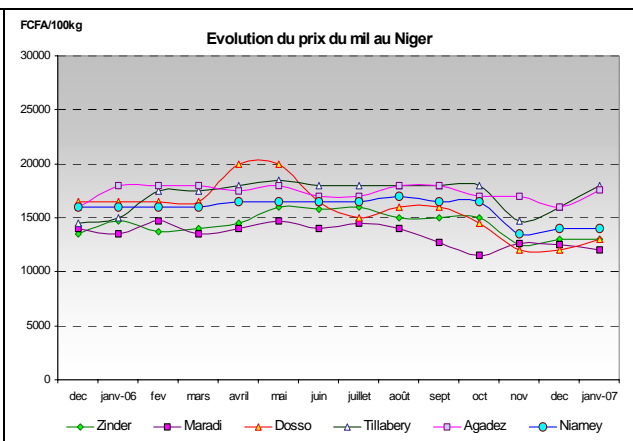
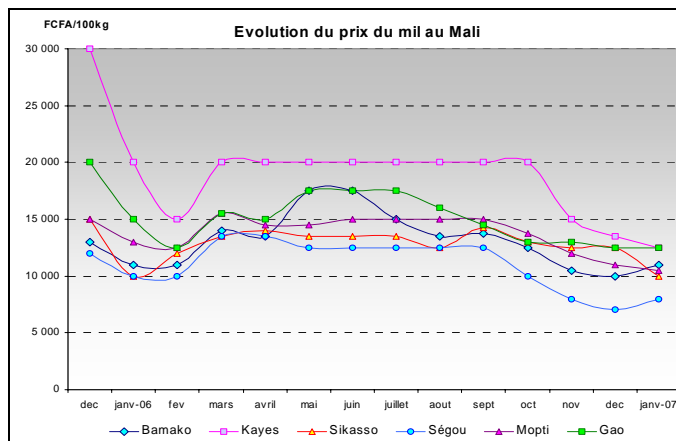
Kayes : Stabilité du riz et encore de légères baisses pour les céréales sèches au rythme des disponibilités offertes à partir des nouvelles récoltes. Ainsi les baisses sont de -7% pour le mil, -4,5% pour le sorgho et -5% pour le maïs.

Sikasso : Stabilité du riz Gambiaka et du maïs. Hausse du riz importé +10% qui fait l'objet d'un intéressement certain au détriment du riz local. Baisse de -20% du mil et -12% du sorgho, suite à l'amélioration de l'offre sur le marché par rapport à la demande actuelle pour les besoins des fêtes de fin d'année.

Ségou : Le maïs et le riz importé restent stables suite à l'augmentation de l'offre par les producteurs en vue des fêtes. Le mil et le sorgho sont en hausse de 14% et 11% suite à l'offre publique d'achat OPAM. Légère baisse du riz local Gambiaka -4%.

Mopti : Stabilité du riz et maïs ; baisse du mil (-4,5%) et du sorgho (-5%) suite à la baisse de la demande. Cette tendance devrait toutefois s'inverser, avec la perspective des opérations de reconstitution du SNS déjà entamées.

Gao : Stabilité du riz et du mil et baisse du sorgho et maïs de -8%. Les récoltes de riz en cours au niveau local réduisent la demande en céréales sèches, surtout en sorgho et maïs qui ne sont pas dans les habitudes alimentaires de cette localité.



1-3- NIGER **ACSSA – AFRIQUE VERTE NIGER** *Source : SIMA et animateurs AV*

Région	Marchés de référence	Riz Importé	Mil Local	Sorgho Local	Maïs Importé
Zinder	Dolé	31000	13000	12000	14500
Maradi	Grand marché	30500	12000	12000	11000
Dosso	Grand marché	30000	13000	12500	12000
Tillabéri	Tillabéri commune	30000	18000	14000	15000
Agadez	Marché de l'Est	31500	17600	16400	20000
Niamey	Katoko	29000	14000	13000	12000

La tendance générale de l'évolution des prix des céréales début janvier est à la stabilité, voire à la légère baisse dans les grandes zones de production (Zinder, Maradi) et à la hausse dans les zones à équilibre précaire (Tillabéri) et les zones déficitaires (Agadez). Les baisses les plus significatives sont observées sur le sorgho et le maïs à Niamey (7% et 8%). Les hausses les plus importantes sont observées sur le mil à Tillabéri et Agadez (12,5% et 10 %) et sur le maïs à Agadez (11%). Comparés à début janvier 2006, les prix des céréales sèches sont globalement inférieurs, exception faite pour le mil à Tillabéri. Pour le riz, la tendance est à la stabilité sur tous les marchés.

Analyse de l'évolution des prix en fonction des produits : **Riz :** stabilité sur tous les marchés. **Mil :** légère baisse sur le marché de Maradi, stabilité à Zinder et Niamey et hausse sur les marchés d'Agadez, Dosso et de Tillabéri. **Sorgho :** baisse à Maradi et Niamey, stabilité à Zinder et Tillabéri, légère hausse à Agadez. **Maïs :** légère baisse sur les marchés Zinder, Maradi et Niamey, stabilité à Tillabéri et hausse à Dosso et Agadez.

Analyse par marché : **Zinder :** légère baisse pour le maïs, stabilité pour les autres produits. **Maradi :** stabilité pour le riz et baisse pour les céréales sèches. **Dosso :** stabilité le riz, hausse pour le mil et le maïs. Le sorgho fait sa réapparition sur le marché. **Tillabéri :** hausse du mil et stabilité pour les autres produits **Agadez :** stabilité pour le riz et hausse pour les céréales sèches. **Niamey :** stabilité pour le riz et le mil, baisse pour le sorgho et le maïs.

2- ETAT DE LA SECURITE ALIMENTAIRE DANS LES PAYS

BURKINA

Mouhoun : La situation alimentaire est correcte. Elle s'améliore avec les récoltes des produits maraîchers (choux, oignons, laitue, concombres, etc.). Les ménages ont rétabli leurs habitudes d'alimentation (au moins deux repas par jour) à la faveur des récoltes. Les prix des denrées alimentaires sont accessibles pour les consommateurs.

Kossi : La situation alimentation est bonne. Les populations ont facilement accès aux céréales et aux produits maraîchers pour couvrir leurs besoins alimentaires.

Gourma : Malgré la hausse des prix, la situation alimentaire demeure satisfaisante dans la zone. De nombreux ménages utilisent encore les récoltes de la campagne 2005-2006 et, ce faisant, ont peu recours aux achats sur les marchés.

Centre-Est : La situation alimentaire demeure satisfaisante sur l'ensemble de la zone grâce à l'effet conjugué de la baisse des prix, du bon niveau d'approvisionnement des marchés et de la disponibilité de stocks dans les ménages.

Sahel : La situation alimentaire est satisfaisante. Les céréales sont accessibles et à des prix très abordables par rapport à l'an passé à la même période. Profitant de ce niveau des prix, certains ménages achètent des céréales pour compenser leur déficit de production.

Bam : La situation alimentaire est appréciable. Cette situation est rendue possible par la stabilité des prix, la disponibilité des céréales et des produits maraîchers en abondance sur les marchés.

La situation alimentaire est satisfaisante dans l'ensemble. Elle résulte du bon niveau d'approvisionnement des marchés en produits agricoles (céréales, légumes, tubercules) à des prix relativement faibles et à la portée des populations.

MALI

Sur les zones couvertes, la situation alimentaire est bonne. Les résultats provisoires de la campagne agricole prévoient un excédent net de 264.300 tonnes de céréales. En général, les populations ont actuellement des facilités d'accès aux céréales sur les marchés ou à partir de l'autoconsommation. S'ajoutent les produits maraîchers, laitiers ou les revenus tirés de la vente des petits ruminants qui améliorent la situation alimentaire. La reconstitution des stocks familiaux, communautaires et institutionnels commence.

Kayes : La situation alimentaire demeure normale. Sur les marchés, les disponibilités en céréales sèches sont suffisantes pour couvrir les besoins et s'améliorent par rapport au mois dernier. Des stocks communautaires de la dernière campagne existent encore partout dans la zone. Le stock d'intervention de l'OPAM reste à 874,4 tonnes de sorgho et des importations portant sur 2.105 tonnes de riz ont été répertoriées à partir du cordon douanier.

Sikasso : La situation alimentaire est bonne. Amélioration considérable de l'offre en céréales sèches et baisse de prix préjudiciable aux producteurs dont les revenus diminuent alors que les besoins monétaires augmentent avec les fêtes. Cette situation sera de courte durée avec le lancement de l'offre d'achat de l'OPAM. L'augmentation de l'offre a favorisé la sortie de 80 tonnes de mil au Niger.

Ségou : En dépit de la hausse des prix céréales sèches, la situation alimentaire demeure bonne. Ces hausses consécutives à l'offre d'achat de l'OPAM n'entament en rien la situation alimentaire. Les populations restent suffisamment approvisionnées en céréales d'origine locale et les quantités offertes sont suffisantes pour satisfaire la demande. L'OPAM dispose de 9.870,7 tonnes de céréales de SNS et le stock d'intervention de 4.000 tonnes de riz importé proposé à 235.000 Fcfa/tonne.

Mopti : La situation alimentaire est marquée par une disponibilité céréalière suffisante grâce à la production locale pour les besoins de consommation et la baisse continue des prix des céréales sèches. Le SNS OPAM baisse à 4.855 tonnes, de même le stock d'intervention passe à 2.498,5 tonnes de mil/sorgho et 3.800 tonnes pour le riz importé à 245.000 Fcfa/tonne.

Gao : La situation alimentaire est jugée assez bonne. Le niveau d'approvisionnement des marchés est suffisant et les disponibilités familiales s'améliorent avec les récoltes de riz des PPIV. L'équivalent chèvre/mil est en nette amélioration grâce à l'état d'embonpoint des animaux et surtout la très forte demande en cette période ; il est de : 120 kg/chèvre à Gao et 116 kg à Bourem.

NIGER

Début janvier 2007, la situation alimentaire est bonne sur l'ensemble du pays. Le bilan céréalier prévisionnel dégage un excédent net de 457.237 tonnes pour la campagne agricole 2006/2007. Les marchés sont bien approvisionnés et les prix sont à un niveau globalement inférieur à ceux de janvier 2006. La situation alimentaire est renforcée par la présence des produits maraîchers sur les marchés urbains et ruraux. Mais la forte disparité intra et interrégionale de la production cache l'existence de plusieurs villages déficitaires à plus de 50%, disséminés dans toutes les régions du pays.

Agadez : La situation alimentaire est globalement bonne dans la région. Elle se caractérise par un bon approvisionnement des marchés en céréales et aussi en produits maraîchers. Toutefois, la demande en céréales reste forte en ce moment de reconstitution des stocks des banques céréalières et les prix ont connu une hausse de 10 à 11 % respectivement pour le mil et le maïs.

Zinder : La situation alimentaire est satisfaisante dans la région. Les marchés sont bien approvisionnés pour toutes les céréales. La situation alimentaire est renforcée par la mise en marché des produits de cultures de contre saison qui procurent de revenus substantiels aux producteurs tout en améliorant la qualité de l'alimentation.

Maradi : La situation alimentaire reste bonne dans la région. Les marchés sont bien approvisionnés, en céréales locales (mil notamment) et importées (maïs). De plus, la mise en marché des produits de rente (niébé et arachide) offre des revenus appréciables aux producteurs. La récolte du souchet (autre culture de rente de la région) a commencé dans toutes les localités où il est produit.

Tillabéri : La situation alimentaire est globalement bonne. Toutefois, la forte disparité de la production fragilise la situation dans plusieurs villages déficitaires. Les marchés sont faiblement approvisionnés en céréales locales. Le prix de la principale céréale -le mil- a connu une hausse de 12,5 % sur le marché de Tillabéri par rapport au mois précédent et de 20 % comparé à janvier 2006. Dans la partie sud de la région (Say, Kollo) la situation est meilleure que celle observée dans le Nord-Ouest de la région (Téra, Tillabéry). La pratique des cultures de contre saison et la deuxième campagne du riz sur les périmètres irrigués sont susceptibles d'améliorer la situation alimentaire des riverains du fleuve.

Dosso : La situation alimentaire est bonne, les marchés sont bien approvisionnés en céréales locales et importées avec toutefois une légère augmentation des prix du mil et du maïs. Le sorgho, pendant plusieurs mois absent du marché, a fait sa réapparition. Le maraîchage est une activité courante dans certains départements (Boboye, Gaya, Douchi), il occupe les populations en cette période et leur procure des revenus substantiels. La présence des tubercules (igname, manioc) sur les marchés de la région renforce l'état alimentaire des populations.

3- CAMPAGNE AGRICOLE

BURKINA

On relève que les derniers travaux de récoltes de céréales (mil et sorgho) de la campagne agricole 2006-2007 se poursuivent dans la zone cotonnière du Mouhoun. Dans les autres zones, les travaux de battage et de stockage des céréales se poursuivent.

De façon générale, la principale activité en cours est relative aux cultures de contre-saison en particulier le maraîchage dont l'intensité s'est accrue en ce moment avec la production de la pomme de terre dans la région du Nord et du haricot vert dans le Bam.

L'élevage (l'embouche), la pêche et le petit commerce s'ajoutent aux occupations actuelles des producteurs.

Rappel de l'estimation du bilan céréalier (voir PSA 68)

. Disponibilités	: 3.456.291 tonnes
. Excédent brut	: 779.353 tonnes
. Excédent net	: 1.099.206 tonnes

MALI

Les récoltes se poursuivent et sont presque terminées dans la plupart des localités. Les opérations de battage se généralisent. En rappel, la production céréalière, jugée bonne, est estimée à 3.428.055 tonnes (contre 3.398.627 tonnes pour 2005/06). Les services techniques estiment un excédent céréalier brut de 117.590 tonnes.

Le bilan céréalier prévisionnel se présente comme suit :

- 1. Disponibilités : 2. 867.570 tonnes**
- 2. Besoins de la population** (estimée à 11.933.000 habitants au 30/04/2007) : **2.749. 970 tonnes**
- 3. Excédents (+) Déficit (-) brut : + 117.590 tonnes**
- 4. Solde Importation/Exportation : + 146.700 tonnes**
- 5. Excédents (+) Déficit (-) net : + 264.300 tonnes**

Les activités de contre saison et maraîchage ont démarré partout où elles sont possibles. Certaines productions précoces arrivent d'ailleurs sur les marchés.

En raison de l'excédent céréalier pour la deuxième année consécutive, le risque de baisse de prix et de revenus des producteurs autorise à mener des actions de sensibilisation pour la reconstitution des stocks communautaires et institutionnels à hauteur des souhaits. Par ailleurs, les questions de malnutrition aiguë et chronique sont des données à prendre en compte et les communes identifiées comme pouvant connaître des difficultés économiques devraient bénéficier d'une attention particulière et d'actions appropriées.

NIGER

La campagne agricole 2006/2007 se caractérise en début janvier 2007 par :

- ✓ la fin des cultures de la saison d'hivernage avec un résultat net globalement excédentaire de 457.000 tonnes au plan national et qui présage de meilleures perspectives alimentaires au cours de l'année 2007.
- ✓ le plein développement des cultures de contre saison, voire même la présence des produits maraîchers sur les marchés (oignon, tomate...)
- ✓ le démarrage de la seconde campagne rizicole sur les périmètres irrigués situés le long du fleuve Niger. Les activités en cours de réalisation sont le labour et le repiquage. Dans le même ordre d'idées, signalons l'homologation de deux nouvelles variétés de riz, fruit du partenariat entre le Programme d'Appui à la Filière Riz (PAFRIZ) financé par la commission et l'Institut National de Recherches Agronomiques du Niger (INRAN). Il s'agit des variétés **Kogoni 91-1** communément appelée **Gambiaka** d'origine malienne et **Chiannung sen yu 30** d'origine chinoise. Les performances de ces deux variétés se situent à la fois au niveau du rendement (7,6 et 7,8 tonnes/ha), du taux de décorticage et de la dégustation.

Rappel de l'estimation du bilan céréalier (voir PSA 68)

. Disponibilités	: 3.475.611 tonnes
. Excédent brut	: 224.579 tonnes
. Excédent net	: 457.237 tonnes

4- ACTIONS DU GOUVERNEMENT, DES ORGANISMES INTERNATIONAUX ET OU DES ONG		
BURKINA FASO	MALI	NIGER
<ul style="list-style-type: none"> ▪ Actions d'urgence : Néant ▪ Actions de développement : <ul style="list-style-type: none"> - Prolongation du Recensement général de la population du Burkina jusqu'au 8/01/07. - CILSS et FAO et MAHRH ont organisé le 12/12/06 à Ouaga, un atelier pour les producteurs : « formation sur l'interprétation des données sur le suivi des campagnes agricoles au niveau national et régional ». - La Confédération Paysanne du Faso a organisé le 20/12/06 à Ouaga une marche de protestation contre les APE : Accords de partenariat économique, avec remise, aux Ministères de l'agriculture et du commerce, de l'Appel de Niamey sur la souveraineté alimentaire en Afrique de l'Ouest. ▪ Forum sécurité alimentaire : <ul style="list-style-type: none"> - Restitution du suivi de la situation alimentaire SAP/GTP dans les zones à risques, par la DGPSA à Ouaga le 15/12/06. - Organisation d'une foire du fonio les 5 et 06/01/07 à Bomborokuy par l'Association pour le Développement du Département de Bomborokuy dans la Kossi . 	<ul style="list-style-type: none"> ▪ Actions d'urgence : Néant ▪ Actions de renforcement SA : <ul style="list-style-type: none"> - Octroi de 10 tonnes de sorgho par le CSA à une association féminine de Koutiala. - Contribution de 1,7 milliards de FCFA de la Belgique pour le développement du maraîchage dans les zones périurbaines à Samanko et le commerce de détail. - Don américain de 7.700 tonnes de blé et 4.500 tonnes de farine de blé en cours de réception à l'OPAM. - Offre Publique d'Achat de l'OPAM pour la reconstitution du SNS sur Mopti, Kidal, Tombouctou, Koutiala, Sikasso, San, Kayes et Ségou portant sur 12.900 tonnes de mil et 5.100 tonnes de sorgho. ▪ Actions de développement : <ul style="list-style-type: none"> - Remise de 400 tracteurs par le Président de la République au monde agricole à travers l'ensemble du pays dans le cadre de la mécanisation de l'agriculture. - Offre de 10 tonnes de mil/sorgho en région de Kayes par le PAM dans le cadre de la lutte contre les oiseaux granivores. 	<ul style="list-style-type: none"> ▪ Actions d'urgence : <ul style="list-style-type: none"> Aucune, car la situation alimentaire est bonne dans l'ensemble ▪ Actions développement <ul style="list-style-type: none"> ✓ L'OPVN a lancé un appel d'offres International relatif à l'achat de 17 tonnes de céréales (maïs et sorgho blanc) ✓ Reconstitution des stocks des banques céréalières dans toutes les régions du pays. ✓ Cultures de contre saison dans les localités où cela est possible. ✓ Démarrage de la 2^{ème} campagne rizicole sur les périmètres irrigués à maîtrise d'eau totale. ✓ Formation Mistowa du 13 au 17 décembre 2007 (17 participants venus des OP faitières et ONG dont 3 participants d'AcSSA) sur la gestion des PICA (Point d'information commerciale agricole)
5. ACTIONS MENEES PAR AFRIQUE VERTE		
BURKINA FASO	MALI	NIGER
<ul style="list-style-type: none"> ▪ Formations : <ul style="list-style-type: none"> - Atelier d'information pour 15 femmes de 13 UT de Bobo sur le crédit, les 12-13/12/06 - Formation de 15 membres d'OP/OC et techniciens sur l'utilisation de Tradenet (Internet et SMS). ▪ Appui à la commercialisation : <ul style="list-style-type: none"> - Edition 2006 de la bourse céréalière nationale au Mess des Officiers de Ouaga le 21/12/06. En raison des événements liés à la crise entre les forces de défense et de sécurité, les négociations commerciales n'ont pas pu se faire séance tenante. Offre : 7.174,2 tonnes ; demande : 2.723 tonnes ; négociations à suivre : 1.055 tonnes. - Co-organisation des Journées de promotion des céréales locales par Afrique Verte, CIC-B, CIRB, Projet Riz Pluvial du 22 au 28/12/06. Des manuels d'information et de formation ont été présentés et vendus aux acteurs. 10 UT partenaires d'Afrique Verte ont participé aux expositions-ventes. - Transaction : 160 tonnes de mil entre un commerçant de Dédougou et l'UCEC/Sahel, reste 35 tonnes à livrer ; valeur totale de 2.291.250 FCFA. - Mise en ligne sur Tradenet des prix, offres d'achat/vente et informations commerciales. ▪ Appuis conseils : <ul style="list-style-type: none"> - Atelier de définition des activités du Projet PICA d'Aprossa financé par Mistowa-IFDC : participation de 7 enquêteurs et de 4 représentants de radios locales. - Appui conseil aux OP : montage des demandes de prêt, mise à jour des documents de gestion, suivi de la collecte des céréales. - Identification des UT de céréales de Bobo. 	<ul style="list-style-type: none"> ▪ Formations : <ul style="list-style-type: none"> - 2 sessions en stockage/conservation des céréales à Bafoulabé pour 20 auditeurs et à Koutiala pour 30 auditeurs. - Une session en technologies alimentaires pour 21 audeitrices à Kéniéba. - Une session en gestion/comptabilité pour 22 participantes des AF de Taboye. ▪ Actions de commercialisation : <ul style="list-style-type: none"> Planification des bourses 2007 : <ul style="list-style-type: none"> - 13-14 janvier : mini bourse à Niono, - 14 -15 février : mini bourse Koutiala et bourse régionale de Kita, - 26-27-28 février : bourse internationale de Kayes, - 14-15 mars : mini bourse de Sévaré, - 26-27 mars : bourse nationale de Ségou. ▪ Appuis conseils : <ul style="list-style-type: none"> Suivi des remboursements crédits au niveau des caisses et des banques de semences, sensibilisation et appui aux OP et unions pour la préparation de la nouvelle campagne de commercialisation, et préparatifs des participations aux foires et bourses. ▪ Autres actions : <ul style="list-style-type: none"> - Formation du chef zone de Kayes en gestion de projet à Bobo Dioulasso (BF). - Atelier de restitution/validation de l'étude sur le rôle des communes dans la sécurité alimentaire en région de Kayes et de formation de ceux de Douentza. - Organisation d'un voyage d'échanges d'expériences des banques de semences de Douentza auprès des OP semencières de Ségou et MPessoba ; du Service Semencier National et la Station de Recherche Agronomique de Cinzana. 	<ul style="list-style-type: none"> ▪ Formations : <ul style="list-style-type: none"> - Alphabétisation : 1 session de 21 jours pour 30 femmes (région de Zinder) qui a pris fin le 5 janvier 2007. - Techniques de commercialisation : 1 session à Zinder au profit de 30 participants venus de 10 OP - Financement des activités des OP : 2 sessions pour 49 participants: <ul style="list-style-type: none"> - Say/Kollo : 1 session pour 24 participants - Téra/Tillabéry : 1 session pour 25 participants - Formation des formateurs locaux : 1 session à Téra pour 11 formateurs paysans de la zone Téra Tillabéri, - Technique d'élaboration de projet : <ul style="list-style-type: none"> - 1 session à Agadez (21 responsables d'unions et de la fédération régionale TELWA) - Structuration : du 25 au 28 décembre 2006, voyage d'études des responsables de la fédération régionale Taasu Banci de Tillabéry au niveau de la fédération des banques céréalières de Madaoua (Tahoua) ▪ Actions de commercialisation : <ul style="list-style-type: none"> - Voyage de prospection des marchés de la région de Zinder par les représentants des OP de la région d'Agadez.