

Point sur la situation alimentaire au Sahel

Mensuel d'information sur le prix des céréales : Niger - Mali - Burkina Faso

Suivi de campagne n°137 - début septembre 2012

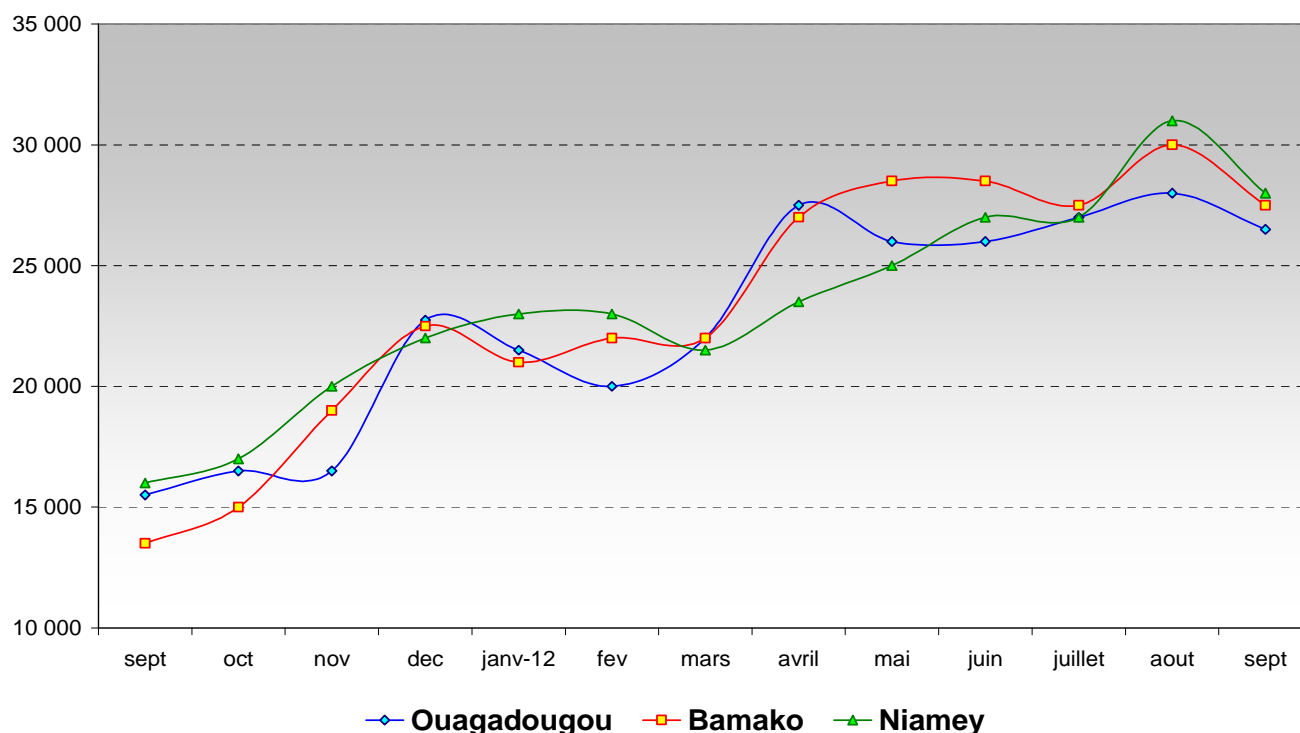
Espoirs suite aux bonnes pluies :

Baisse sensible des prix au Mali, baisse légère au Burkina, baisse timide au Niger. Mais... les prix restent très élevés pour la saison, dans un contexte céréalier mondial inquiétant.

1- PRIX DES CEREALES : pour le sac de 100 kg, en FCFA (prix à la consommation)

FCFA/100 kg

Comparaison du prix du mil dans les 3 capitales



Comparatif du prix du mil début septembre 2012 :

Prix par rapport au mois passé (août 2012) :

-5% à Ouaga, -8% à Bamako, -10% à Niamey

Prix par rapport à l'année passée (septembre 2011) :

+71% à Ouaga, +104% à Bamako, +75% à Niamey

1-1 AcSSA Afrique Verte Niger

Source : Sima et animateurs AV

Région	Marchés de référence	Riz Importé	Mil Local	Sorgho Local	Maïs Importé
Zinder	Dolé	46 000	29 000	26 000	25 000
Maradi	Grand marché	46 000	27 500	25 000	25 000
Dosso	Grand marché	42 000	28 000	23 500	24 000
Tillabéry	Tillabéry commune	42 000	33 000	28 000	25 000
Agadez	Marché de l'Est	48 000	31 000	26 000	27 000
Niamey	Katako	40 000	28 000	25 000	23 000

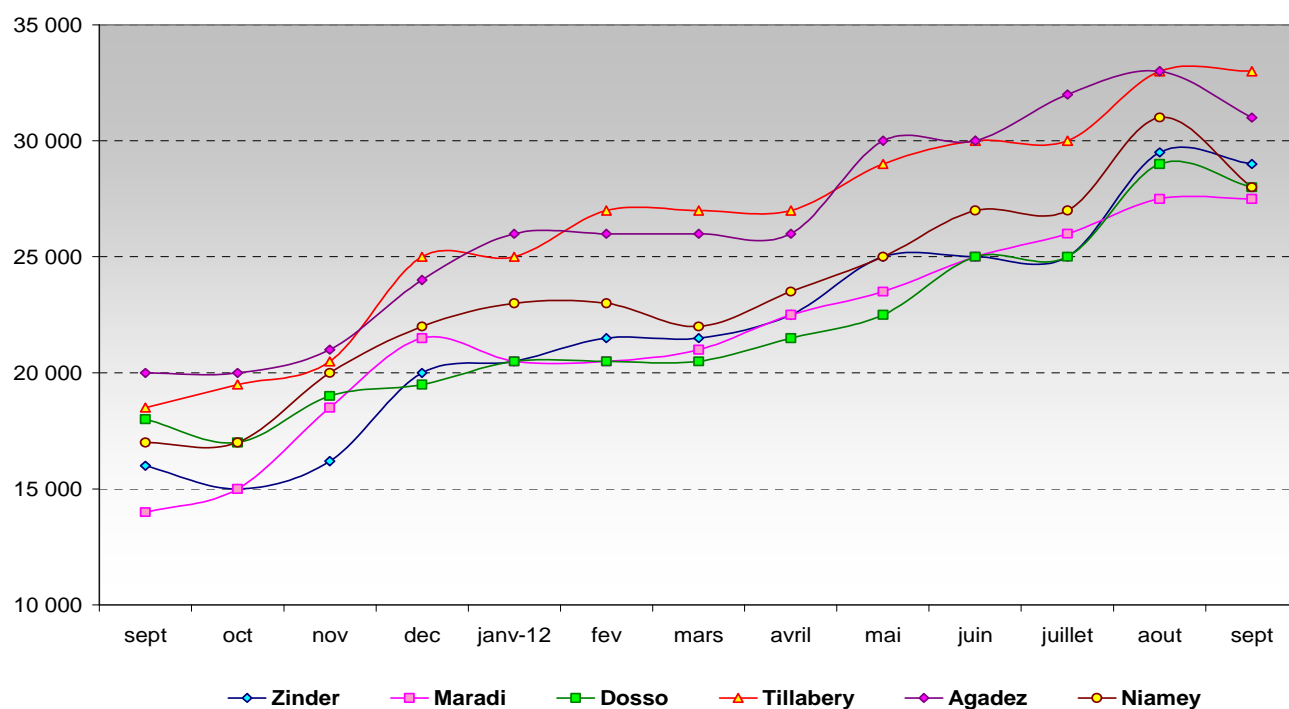
Commentaire général : Début septembre, la tendance générale de l'évolution des prix est à la baisse ou à la stabilité notamment pour le mil et le riz. Toutefois, des hausses ont été observées pour le sorgho et pour le maïs sur certains marchés. Les hausses les plus significatives ont été enregistrées pour le sorgho (+9% à Maradi et +8% à Tillabéry).

L'analyse spatiale des prix classe le marché d'Agadez au premier rang des marchés les plus chers suivi de Tillabéry, Zinder, Maradi, Niamey et Dosso. Comparé à début septembre 2011, les prix sont en hausse pour l'ensemble des céréales sèches et sur tous les marchés : mil (+55 à 81%), sorgho (+38 à 100%) et maïs (+4 à 25%). Pour le riz, ils sont en baisse (+2 à 8%) sur 3 marchés et en stabilité sur 3 autres marchés.

Analyse de l'évolution des prix en fonction des produits : **Riz :** baisse à Dosso, Tillabéry et Agadez, stabilité sur les autres marchés. **Mil :** stabilité à Maradi et Tillabéry, baisse sur les autres marchés. **Sorgho :** stabilité à Zinder, hausse à Maradi, Dosso et Tillabéry, baisse à Agadez et Niamey. **Maïs :** baisse à Zinder et Dosso, stabilité à Agadez et Niamey, hausse à Maradi et Tillabéry.

FCFA/100 kg

Evolution du prix du mil au Niger



TILLABÉRY : Baisse du prix du riz, stabilité pour le mil et hausse pour le sorgho et le maïs

AGADEV : Stabilité du prix du maïs et baisse pour les autres céréales.

NIAMEY : Stabilité du prix du riz et de celui du maïs, baisse pour le mil et le sorgho.

ZINDER : Stabilité du prix du riz et de celui du sorgho, légère baisse pour le mil et le maïs.

Dosso : légère hausse du prix du sorgho et baisse pour les autres céréales.

MARADI : Stabilité pour le riz et le mil, hausse pour le sorgho et le maïs.

1-2 AMASSA Afrique Verte Mali

Source : OMA et Réseau des animateurs

Région	Marché référence	Riz Local	Riz importé	Mil Local	Sorgho local	Maïs Local
Bamako	Bagadadji	35 000	34 000	27 500	24 000	18 500
Kayes	Kayes centre	45 000	30 000	25 000	23 000	21 500
Sikasso	Sikasso centre	40 000	34 000	29 000	22 500	17 500
Ségou	Ségou centre	32 500	34 000	22 500	21 000	21 000
Mopti	Mopti digue	37 500	33 000	26 500	25 000	23 000
Gao - Tombouctou	Non disponible par nos sources					

Commentaire général : La tendance générale de l'évolution des prix est la à baisse sur tous les marchés à la faveur de l'évolution satisfaisante de la campagne agricole et des appuis réalisés. La baisse est plus marquée pour les céréales sèches que pour les riz. En effet, le maïs baisse sur tous les marchés, toutefois les baisses sont plus significatives pour le mil et le sorgho. Le marché de Ségou se particularise par la baisse pour toutes les céréales contrairement aux autres marchés où certaines spéculations restent stables ou enregistrent des hausses conjoncturelles.

Bamako : Baisse des céréales sèches : -4% pour le sorgho, -5% pour le maïs et -8% pour le mil. Stabilité des riz. Cela résulte d'un approvisionnement satisfaisant suite aux exonérations et à l'évolution prometteuse de la campagne.

Kayes : Stabilité du riz local Gambiaka, hausse du riz importé avec la fin des exonérations (+7% pour le riz) et baisse des céréales sèches : -17% pour le mil, -8% pour le sorgho et -2% pour le maïs. L'impact des interventions de distributions et l'évolution favorable de la campagne agricole font baisser les céréales sèches.

Sikasso : Hausse du mil (+5%), stabilité du riz importé et sorgho. Baisse du riz Gambiaka (-6%) et du maïs (-8%). L'amélioration sensible de l'offre venant des pays côtiers, l'arrivée à maturité du maïs local et l'évolution de la campagne favorisent les baisses.

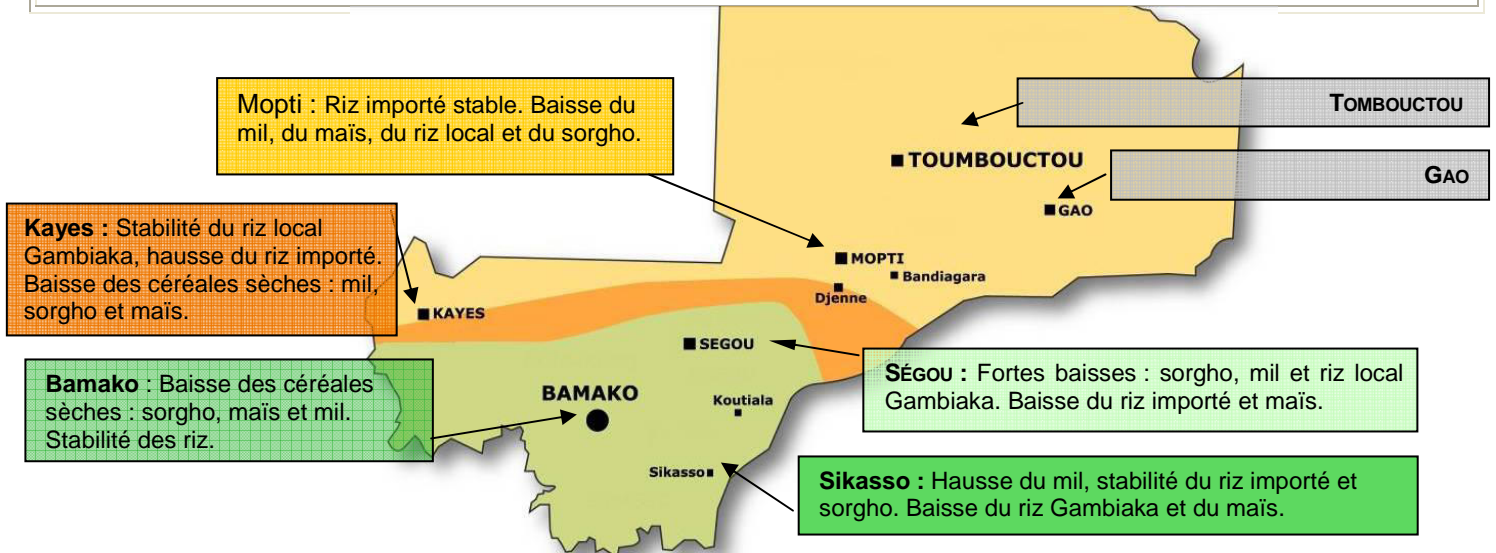
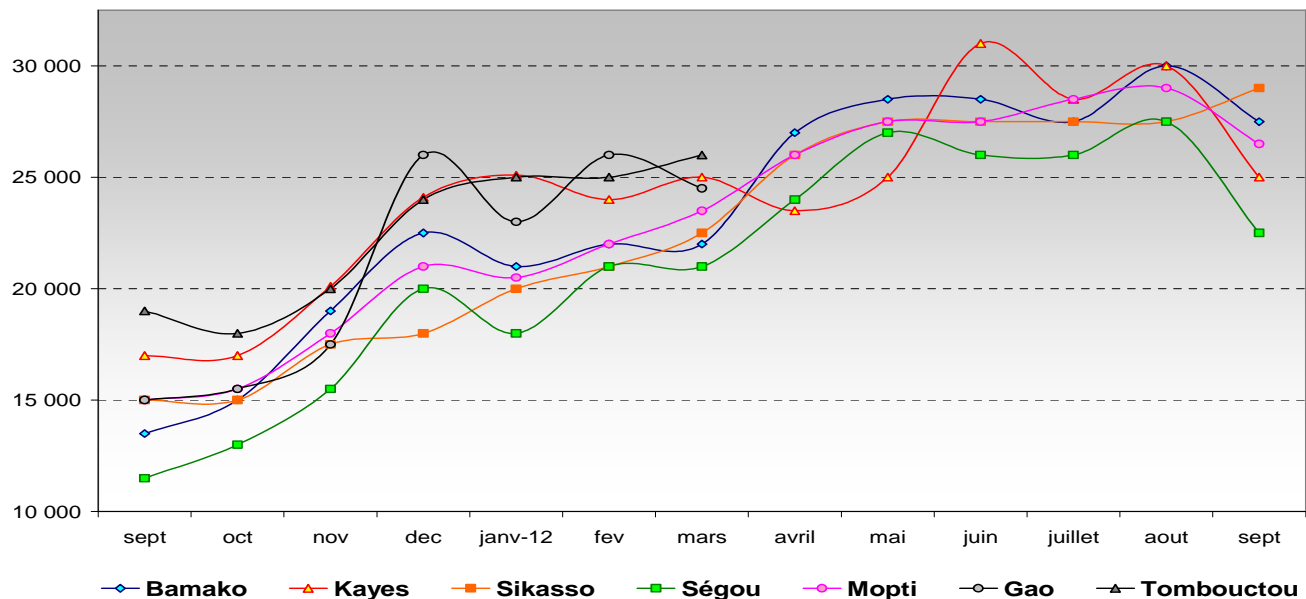
Ségou : Baisse généralisée : -24% pour le sorgho, -18% pour le mil, -13% pour le riz local Gambiaka, -8% pour le riz importé et -5% pour le maïs. Cela s'explique par les bonnes perspectives de la campagne et l'impact des actions d'atténuation entreprises.

Mopti : Seul le riz importé est stable. Baisse des autres céréales : -9% pour le mil, -8% pour le maïs, -6% pour le riz local Gambiaka et pour le sorgho. Les impacts des actions antérieures et l'évolution favorable de la campagne agricole qui expliquent la tendance.

Gao et Tombouctou : Pas de données disponibles à partir de nos sources.

FCFA/100 kg

Evolution du prix du Mali au Mali



1-3 APROSSA Afrique Verte Burkina

Source : Réseau des animateurs

Région	Marché de référence	Riz importé	Mil Local	Sorgho Local	Maïs Local
Ouagadougou	Sankaryaré	38 000	26 500	21 000	20 500
Hauts Bassins (Bobo)	Nienéta	40 000	27 500	21 000	19 000
Mouhoun (Dédougou)	Dédougou	36 000	25 000	20 000	18 500
Kossi (Nouna)	Grand Marché de Nouna	36 000	23 500	19 500	20 500
Gourma (Fada)	Fada N'Gourma	38 000	24 500	21 000	21 000
Centre-Est (Tenkodogo)	Pouytenga	42 000	26 000	21 000	19 000
Sahel (Dori)	Dori	42 000	29 000	23 000	23 000
Bam (Kongoussi)	Kongoussi	39 000	27 500	22 500	21 000

Commentaire général sur l'évolution des prix : D'une manière générale, la tendance des prix est à la baisse, voire à la stabilité, mais le niveau de prix reste tout de même élevé par rapport à la même période de la campagne écoulée.

Ouaga : Baisse du prix du mil (-2%), hausse du sorgho local (+2%) et stabilité du maïs. La hausse du prix du sorgho s'explique par sa faible disponibilité sur le marché face à la forte demande.

Hauts Bassins : Stabilité du prix du mil et du maïs, baisse du prix du sorgho local (-2%). Ce niveau de prix s'explique par la disponibilité des céréales sur le marché.

Mouhoun : Baisse du prix du mil (-4%), du sorgho local (-5%) et du maïs (-3%). La baisse des prix des céréales traduit une amélioration du niveau d'approvisionnement des marchés.

Kossi : Baisse du prix du mil (-10%), du sorgho local (-7%) et du maïs (-2%). Ces baisses de prix s'expliquent par la disponibilité des céréales sur le marché et en partie par la bonne physiologie de la campagne agricole.

Gourma : Baisse du prix du mil (-6%), stabilité du sorgho local et du maïs, suite à la baisse de la demande. De plus, les habitudes alimentaires des ménages sont dirigées vers le sorgho rouge.

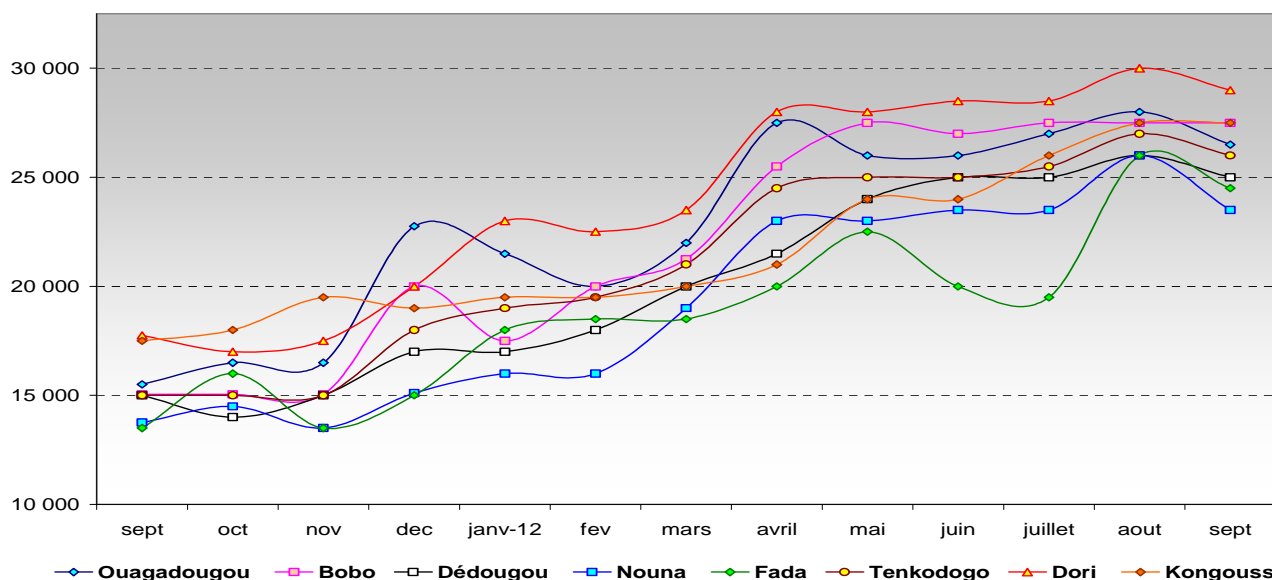
Centre - Est : Baisse du prix du mil (-4%), du sorgho local (-2%) et du maïs (-3%) qui traduit une baisse de la demande, une sortie des stocks des opérateurs, la présence des nouvelles récoltes sur le marché, mais également l'évolution de la campagne agricole.

Sahel : Baisse du prix du mil (-3%), du sorgho local (-2%) et du maïs (-2%). On note une légère baisse des prix des céréales au cours de la période due à la vente à prix social du gouvernement et par la physiologie de la campagne.

Bam : Stabilité du prix du mil, du sorgho local et du maïs. Ce niveau de prix traduit une disponibilité moyenne des céréales sur le marché et une sortie des céréales par les commerçants.

FCFA/100 kg

Evolution du prix du mil au Burkina



Bam : Stabilité du mil, du sorgho local et du maïs

Sahel : Baisse du mil, du sorgho local et du maïs

Ouaga : Baisse du mil, hausse du sorgho, stabilité du maïs

Gourma : Baisse du mil, stabilité du sorgho local et du maïs

Kossi : Baisse du mil, du sorgho local et du maïs.

Hauts Bassins : Stabilité du mil et du maïs, baisse du sorgho local.

Mouhoun : Baisse du mil, du sorgho local et du maïs.

Centre - Est : Baisse du mil, du sorgho local et du maïs

2- Etat de la sécurité alimentaire dans les pays

AcSSA – Niger

Début septembre, la situation alimentaire reste fragilisée par les importantes inondations survenues à la mi août sur l'ensemble du territoire. Le bilan dressé par le Comité Interministériel de Prévention, Gestion et Suivi des Inondations, fait ressortir 70.353 ménages affectés totalisant 485.042 personnes. On déplore malheureusement des pertes en vies humaines recensées au nombre de 68. Douze périmètres rizicoles totalisant 3.050 ha ont été entièrement engloutis par les eaux. A la date du 31 août, les estimations des besoins en céréales pour les sinistrés se chiffrent à 6.232,10 tonnes sur lesquelles 4.500 tonnes de céréales ont été mobilisées par le Gouvernement et ses partenaires. Le niveau d'approvisionnement des marchés reste toujours faible pour les principales céréales (mil et sorgho), de même que l'accessibilité financière des populations.

Agadez : En dépit d'une légère baisse des prix des céréales par rapport au mois précédent, la situation alimentaire reste toujours précaire et est accentuée par les effets des inondations tant sur les activités de maraichage que sur les personnes elles-mêmes. La situation pastorale s'est relativement améliorée grâce à une bonne régénération des pâturages. Le prix de l'oignon s'apprécie davantage mais les stocks détenus par les producteurs restent modestes.

Zinder : Comparé à début août, la situation alimentaire connaît une légère amélioration grâce aux débuts des récoltes de niébé et de mil, aux importations massives de céréales en provenance du Nigéria et à la poursuite des opérations de distribution gratuite de vivres et de vente de céréales à prix modéré. Cependant, les prix des céréales restent à un niveau très élevé et rendent ainsi les produits inaccessibles aux populations. Aussi, les inondations enregistrées dans la région ont induit des effets négatifs sur les populations, tant sur le plan alimentaire que sur les habitations.

Maradi : Avec le démarrage des récoltes du mil dans plusieurs localités, la situation alimentaire des producteurs agricoles s'améliore progressivement. Toutefois, les prix restent élevés, ce qui réduit l'accessibilité des populations aux céréales qui proviennent essentiellement des importations en provenance du Nigéria. Les inondations enregistrées dans la région ont augmenté la prévalence du paludisme dans un contexte caractérisé par une situation nutritionnelle chroniquement précaire.

Tillabéry : Avec le plus grand nombre de personnes affectées par les inondations et la présence des réfugiés maliens, la situation alimentaire de la région reste toujours précaire notamment dans sa partie septentrionale qui a connu en plus un retard dans l'installation de la campagne agricole. A cause de leurs prix très élevés, les céréales sont inaccessibles aux petites bourses. L'état alimentaire des populations reste très dépendant des actions d'atténuation engagées par l'Etat et les partenaires, notamment les distributions gratuites et les ventes à prix modéré.

Dosso : La situation alimentaire est caractérisée par une baisse des prix des céréales. Les marchés des centres urbains sont moyennement approvisionnés en céréales et en tubercules. Néanmoins, les importantes inondations enregistrées dans la région ont fragilisé la situation alimentaire des populations affectées qui restent majoritairement sans abri.

AMASSA – Mali

En dépit du déficit pluviométrique de la campagne passée et des remous sociopolitiques et sécuritaires que traverse le pays, la situation alimentaire et nutritionnelle en cette période de soudure est en nette amélioration autant au Nord qu'au Sud. Cette amélioration fait suite aux divers appuis alimentaires (aux déplacées, familles d'accueil et autres populations à risque de difficultés alimentaires), de la normalisation des activités économiques sur les marchés (relativement faible au Nord), de la reprise de la production laitière et de l'évolution générale assez favorable de la campagne agricole. L'approvisionnement des marchés en céréales est globalement satisfaisant et la tendance de baisses de prix profitable aux ménages à faibles revenus.

Bamako : La situation alimentaire est normale en dépit du niveau élevé des prix des céréales, tout de même en baisse. Elle se caractérise par une amélioration des disponibilités notamment en riz, maïs et tubercules sur les marchés.

Kayes : Bien qu'affectée par la mauvaise campagne agropastorale de l'année dernière, la situation est normale en cette période, à la faveur des appuis alimentaires et de l'évolution satisfaisante de la campagne agricole.

Sikasso : La situation alimentaire est normale, cependant il est à signaler que les prix des céréales sont restés toujours supérieurs à ceux de l'an passé à la même période. La demande reste supérieure à l'offre dans la plupart des cas, excepté le maïs avec les importations à partir des pays côtiers et les productions locales arrivées à maturité qui ont influé sur cette tendance. Les disponibilités sont faibles sur les marchés de production et de consommation.

Ségou : La situation alimentaire est normale. L'allure favorable de la campagne agricole et les interventions effectuées antérieurement contribuent à l'amélioration. Des baisses de prix sont enregistrées partout, situation rendant la soudure moins éprouvante pour les ménages à faibles revenus.

Mopti : La situation alimentaire s'améliore avec les appuis alimentaires, l'évolution globalement favorable de la campagne agricole et de l'environnement socio-économique. Elle est certes caractérisée par un faible niveau des stocks communautaires en céréales de base (mil et riz) mais aussi par des baisses de prix et une amélioration sensible de la production laitière.

Gao et Tombouctou : Pas de données précises à partir de nos sources.

APROSSA – Burkina

Hauts Bassins : La situation alimentaire demeure satisfaisante dans l'ensemble, vue la physionomie de la campagne. Les céréales sont disponibles sur le marché et la consommation journalière est complétée par la disponibilité des fruits et légumes à très bon prix sur le marché.

Mouhoun : Malgré l'apparition des produits de la nouvelle campagne, la situation alimentaire est peu satisfaisante, car les prix des céréales sont élevés, même si l'on constate une légère baisse. La SONAGES/Dédougou poursuit l'opération de vente de riz local, le sac 50 kg est vendu à 15.550 FCFA et le sac 25 kg à 7.775 FCFA. Il y a aussi à la SONAGESS du riz Américain, don du Japon au Burkina Faso, conditionné dans des sacs de 30 kg et vendu à 10.400 FCFA le sac.

Gourma : On note une amélioration de la situation alimentaire avec la présence sur le marché des produits de la nouvelle récolte (maïs, arachides, tubercules et autres fruits) même si les prix des céréales sont élevés.

Centre Est : La situation alimentaire connaît une amélioration pour les populations. Cette amélioration traduit la disponibilité des stocks importants (nouvelles récoltes comme ancienne) sur le marché et par une baisse de la demande.

Sahel : La situation alimentaire est toujours précaire malgré la baisse légère des prix sur le marché. On note une faible disponibilité des céréales sur le marché. La vente des céréales à prix social se poursuit dans la région.

Centre Nord : La situation alimentaire connaît une amélioration : le niveau des d'approvisionnement des marchés communaux de la région est jugé bon car on constate l'arrivée du maïs et du sorgho local, surtout sur les grands marchés de la zone. En effet sur la plupart des marchés villageois, l'enclavement due aux pluies ne facilite pas toujours l'accessibilité.

3- Campagne agricole

Niger

Les fortes précipitations enregistrées sur la majeure partie du pays ont favorisé un bon développement des cultures mais ont provoqué également d'importantes inondations aussi bien des champs de culture que des habitations.

Les récoltes du mil et des légumineuses ont commencé dans plusieurs localités des régions de Maradi et Zinder. Le stade phénologique le moins avancé est la montaison du mil observée dans certaines localités de la région de Tillabéry.

La situation phytosanitaire est caractérisée par des attaques de mineuses sur les épis du mil et des insectes floricoles sur les légumineuses, ce qui oblige certains producteurs à récolter précocement.

Sur les périmètres irrigués situés le long du fleuve, la campagne agricole d'hivernage 2012 du riz est en cours sur 3.050 ha, soit 36 % de la superficie de l'ensemble des périmètres.

Mali

Le déroulement de la campagne agricole 2012/2013 est bon dans l'ensemble des régions à la faveur d'une pluviométrie suffisante, surtout bien répartie dans l'espace et partout meilleure à celle de 2011/2012. Le cumul des pluies recueillies est normal à excédentaire dans l'ensemble ; les hauteurs de pluies sont supérieures à celles de l'an passé. Les grandes pluies d'août ont d'ailleurs occasionné des dégâts sur les habitats et sur les cultures, notamment dans les régions de Ségou et Mopti où des risques d'atteinte à la production agricole existent.

Au niveau des réalisations, de source DNA (Direction Nationale de l'Agriculture), on notait en fin août : 4.271.009 hectares soit 97% des prévisions de céréales sèches (mil, sorgho, maïs, fonio) ; 666.570 hectares de riz (tous systèmes confondus) soit 74% et 547.822 hectares de coton soit 100% des objectifs.

La situation acridienne demeure pour l'instant calme mais préoccupante avec les bonnes conditions écologiques dans leurs zones de reproduction. Aussi en raison de la faiblesse de la disponibilité de l'information en provenance des régions de prolifération par excellence, de la faiblesse des moyens financiers et logistiques, l'incertitude plane toujours sur la campagne agricole. Tout de même des équipes de prospection sont mobilisées dans le Sahel et dans la zone grégarigène.

Conditions d'élevage : elles sont en nette amélioration partout dans le pays, suite à la pluviométrie abondante et globalement bien répartie dans le temps et dans l'espace. Ainsi, le tapis herbacé et la strate arborée se sont régénérés, les points d'eau remplis, assouplissant les difficultés qui prévalaient par-ci et par-là.

Burkina

La campagne agricole 2012/2013 est caractérisée par une bonne pluviométrie permettant une bonne évolution des productions. Les cultures sont au stade de levée et de montaison, de floraison et d'épiaison par endroit. Les activités dominantes sont les travaux d'entretien tels que les opérations de sarclage, de buttage et de traitement des différentes cultures.

La situation des pâturages, des points d'eau et du bétail est globalement satisfaisante sur l'ensemble du pays. Les pâturages sont en quantité suffisantes pour le bétail.

Les 24, 30 et 31 août, il a été enregistré respectivement à Fada 61,4 mm de pluies, à Dédougou 75,4 mm et à Fada N'gourma 91,3 mm. Des inondations sont observées dans certains champs situés dans ces zones. Dori a également été victime d'inondation (photo).



4- Actions du gouvernement, des organismes internationaux et des ONG, non exhaustif

Niger

▪ Actions d'urgence :

- Poursuite des actions d'aide humanitaire en faveur des réfugiés maliens et des personnes affectées par les inondations qui ont bénéficié de 4.500 tonnes de céréales et de l'aide non alimentaire de la part de l'Etat et des partenaires.
- Poursuite des opérations de distribution gratuite ciblée de vivres PAM aux populations très vulnérables et de cash transfert par certaines ONG.

▪ Actions de développement :

- Poursuite de l'opération de vente de céréales à prix modéré par l'Etat à travers l'OPVN (riz, mil, sorgho, maïs).
- Poursuite des activités à Haute Intensité de Main d'œuvre (HIMO) sous forme de « Food for Work » et « Cash for Work ».
- Poursuite de l'Opération d'Urgence Afrique Verte – Conseil Régional Rhone Alpes : Rachat de 15 tonnes de céréales par les OP des zones de Ouallam, Téra et Tillabéry, à partir des recettes provenant de la vente à prix social du stock initial de 32 tonnes.

Mali

▪ Actions d'urgence :

- Poursuite des appuis alimentaires (distributions gratuites, ventes subventionnées et facilitées d'importation) et non alimentaires aux populations déplacées, aux familles d'accueil et autres zones à risques alimentaires par l'Etat et ses partenaires à travers le pays.

▪ Actions de développement :

- Poursuite des subventions d'engrais et semences par l'État et les partenaires : 298.520 tonnes d'engrais ; 1.780 tonnes de semences de céréales (au 22 août) <http://www.essor.ml/actualite/article/campagne-agricole-2012-2013-des>

Burkina

▪ Actions d'urgence :

- Inondations à Dori : 150 maisons effondrées et 86 familles réfugiées dans des écoles : Une inondation survenue dans la ville de Dori (271 km au nord de Ouaga) a provoqué l'effondrement de 150 maisons, obligeant 86 familles à trouver refuge dans des écoles (bilan des autorités locales le 24-08-2012). Aucune perte en vie humaine n'a été signalée (2 blessés et 766 personnes sinistrées). Par ailleurs, 119 champs sont envahis par les eaux. Le COPROSUR, dirigé par le Haut Commissaire du Séno, a procédé à la répartition de 69 tonnes de vivres : 50 tonnes pour Dori et 19 tonnes pour Gorgadji. Il a offert 126 sacs de riz du conseil régional. Lire la suite : http://www.lefaso.net/spip.php?page=impression&%20id_article=49800
- 18 morts et 21.000 sinistrés dans les intempéries au Burkina. Lire la suite : <http://ouaga226.net/2012090610762/18-morts-et-21-000-sinistres-dans-les-intemperies-au-burkina.html>

▪ Actions de développement :

- Campagne agricole au Sahel : Bon déroulement mais tout n'est pas encore dans le grenier ! Dans le cadre du suivi de la campagne agricole 2012-2013, le ministre délégué à l'Agriculture, Abdoulaye Combarry était ce 28 août 2012 dans la région du Sahel, plus précisément dans la province du Séno. Lire la suite sur <http://www.lefaso.net/spip.php?article49861>.
- Campagne agricole dans la boucle du Mouhoun : excédent céréalier attendu. Le Ministre délégué en charge de l'agriculture et sa délégation ont entamé leur 9^{ème} étape de la tournée pour le suivi de la campagne agricole 2012-2013, le 6-09-2012 à Dédougou, Boucle du Mouhoun. La saison qui s'est progressivement installée dans cette zone (avec des poches de sécheresses au départ) a par la suite repris son cours normal. Toutes les espèces végétales cultivables dont certaines en phase de montaison, de ramification et d'épiaison, même de maturation, nourrissent l'espoir d'un excédent céréalier dans cette zone. Lire la suite : <http://bit.ly/R5Xp3m>

5- Actions menées par Afrique Verte : **congés des animateurs**

AcSSA – Niger

▪ **Formations** : Congés des animateurs

▪ **Structuration** :

Etude diagnostique de 3 fédérations régionales (Tillabéry, Zinder et Agadez) et de leurs unions membres en vue du renforcement de leurs capacités organisationnelles.

▪ **Commercialisation** :

- Achat et mise à disposition des populations sous forme de vente à prix modéré de 15 tonnes de céréales par les OP des zones de Ouallam, Téra et Tillabéry (suite recyclage de l'opération d'urgence CR Rhone Alpes)

- Achat et mise à la disposition de 3 villages de la commune d'Ingall (Agadez) sous forme de vente à prix modéré de 42 tonnes de mil (opération d'urgence soutenue par les partenaires d'Ingall en Cotes d'Armor)

- Achat et mise à disposition des populations de Zinder sous forme de vente à prix modéré, de 117 tonnes de mil (opération d'urgence 2012 AcSSA – Val de Marne)

▪ **Appuis conseils et suivi** :

- Gestion des banques d'intrants et des BC
- Utilisation rationnelle du compost dans 8 villages,
- Sites de multiplication de semences
- Production et mise en marché des produits des UT,
- Accompagnement des unions et fédérations dans la gestion des stocks d'atténuation des crises alimentaires

AMASSA – Mali

▪ **Formations** : Congés des animateurs

- **Techniques de compostage** : 27-28/08 : à Koutiala pour 40 participants, dans le cadre de la production des semences (pgr ICRISAT).

▪ **Commercialisation** : Congés des animateurs

▪ **Appui/conseils** : Congés des animateurs

▪ **Autre** :

Du 1^{er} au 6/09 : Mission du Coordinateur AMASSA à Accra (Ghana) auprès d'AGRA, formation dans les perspectives d'un partenariat à démarrer.

APROSSA – Burkina

▪ **Formation** : Congés des animateurs

▪ **Appui conseil** :

- Actualisation des fiches de référence des OP pour la base de données de la plateforme aprossa.gestop.org/ ;
- Actualisation de la fiche des Banques de céréales d'APROSSA/Afrique Verte Burkina.