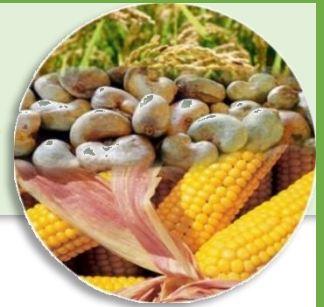




SIM AGUISSA



*Les guinéens et les guinéennes peuvent nourrir la
Guinée*

Point sur la situation alimentaire en Guinée (PSA)
Mensuel d'information sur les prix des produits agricoles

Sept. 2017N°22

Faits marquants

Au mois de septembre 2017, les marchés agricoles suivis ont été marqués par une forte animation suite à la mise en vente des produits de nouvelles récoltes. Cela a occasionné une nette amélioration des disponibilités alimentaires sur bon nombre de marchés urbains. Cependant, les prix ont évolué à des degrés divers et selon les marchés. **A Kankan**, la banane plantain et le mil et le riz étuvé local à cause de leur offre relativement améliorée par rapport au mois passé. Toutefois, le manioc sec a connu une hausse et la stabilité a été enregistrée pour les autres produits.

Sur le marché urbain de **Siguiri**, on a également constaté la présence des nouvelles récoltes de riz local et du maïs jaune. Par ailleurs, la demande de céréale dans l'ensemble a connu une forte pression sur l'offre. Cela a engendré une hausse de prix pour le riz étuvé local, le riz étuvé importé, le fonio, le maïs jaune et le sorgho. Par contre, une baisse de prix a été notée pour la banane plantain et le manioc sec et la stabilité pour le mil.

A **Mandiana**, l'approvisionnement du marché en produits de nouvelles récoltes par les marchés ruraux de Senko et Sabadou Baran a amélioré l'offre des produits alimentaires. Par conséquent, hormis le manioc sec qui est resté stable, les autres produits ont varié à la baisse par rapport au mois passé.

Sur le marché de **Kouroussa** la variation de prix à la baisse a été constatée pour le riz étuvé importé, le maïs jaune, le fonio et la banane plantain. Cette baisse de prix serait liée à l'approvisionnement soutenu du marché en produits agricoles divers par les marchés ruraux de Sankaran. Toutefois, le riz étuvé importé et le manioc sec sont restés stables par rapport au mois passé.

A **Kérouané**, le mil et le sorgho ainsi que l'igname ont continué leur absence sur le marché. Cependant, une baisse de prix a été notée pour le riz étuvé importé, le riz étuvé local et le manioc sec. La stabilité a été enregistrée pour le fonio, la banane plantain et le maïs jaune.

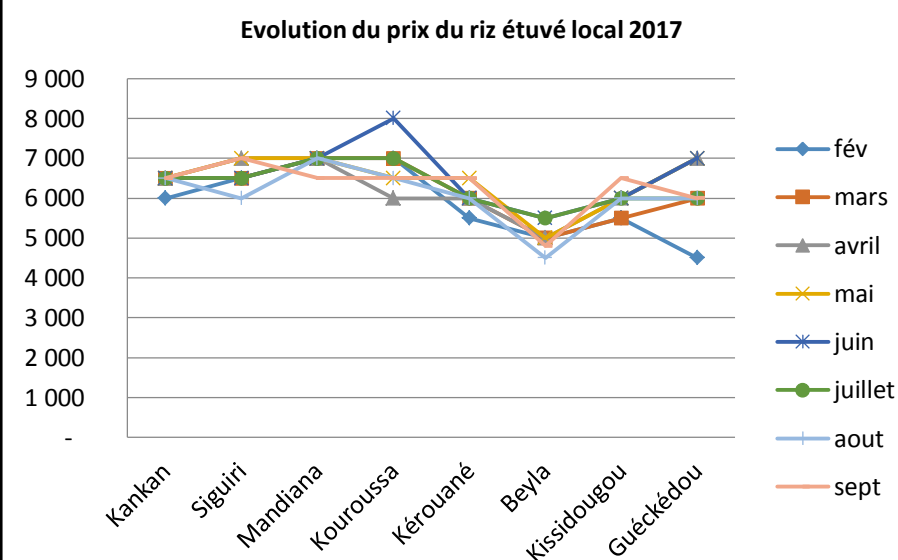
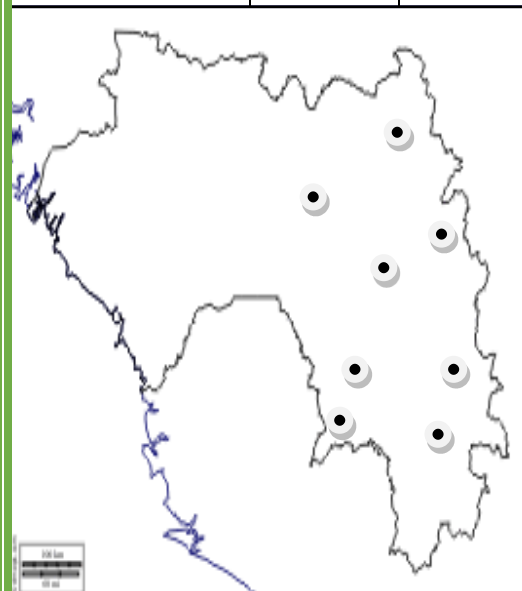
En région forestière, le marché agricole de **Beyla** a été marqué par une amélioration de l'offre du riz local ainsi que divers autres produits car, l'arrêt des grandes pluies a amélioré significativement l'état des routes et facilité de nombreuses transactions vers le marché urbain. L'igname, le mil et le sorgho absents pendant le mois précédent ont été disponibles sur le marché ; le riz étuvé local et le fonio ont connu une baisse de prix ; tandis que la banane plantain et le riz étuvé importé ont connu la stabilité.

A **Kissidougou**, une forte demande a été observée pour le riz étuvé local et le manioc sec causant une hausse de prix pour ces produits. Par contre, une baisse a été constatée pour le maïs jaune, le fonio et la banane plantain ; la stabilité a été constatée pour les autres produits.

A **Guéckédou**, le manioc sec, l'igname et le mil absents pendant le mois précédent ont été disponibles sur le marché ; le sorgho et le maïs jaune ont varié à la hausse ; la baisse a été enregistrée pour le riz étuvé importé et le fonio et stabilité pour les autres produits.

Prix aux consommateurs (FG/Kg)

Produits Marchés	Riz étuvé local	Riz étuvé importé	Fonio	Maïs jaune	Mil	Sorgho	Banane plantain	Igname	Manioc sec
	Kankan	6500	6500	7500	3000	5500	3500	6000	6700
Siguiri	7000	6500	8000	3000	5000	3500	6500	3200	3000
Mandiana	6500	6500	6000	2000	6000	-	6500	5700	3000
Kouroussa	6500	6500	7500	2500	6500	-	5000	6000	1000
Kérouané	6500	5600	6000	3000	-	-	5000	4000	2000
Beyla	4800	5000	3500	2500	2000	3000	10000	6 700	2600
Kissidougou	6500	6200	5500	1700	6000	3000	5000	6 500	2000
Guéckédou	6000	6000	6500	3500	-	3500	7000	4 000	1000



Différentiels de prix par rapport à septembre

- **Kankan** : hausse de 20% pour le manioc sec ; une baisse de 25% pour la banane plantain, 8% pour le mil, 7% pour le riz étuvé local et stabilité pour les autres produits. **Comparés** à la même période de l'année précédente, les prix sont à la hausse de 52% pour l'igname, 50% pour le manioc sec, 40% pour le sorgho, 25% pour le fonio, 8% pour le riz étuvé importé et stabilité pour les autres produits.
- **Siguiri** : hausse de 20% pour le maïs jaune, 17% pour le riz étuvé local et le sorgho, 7% pour le fonio et le riz étuvé importé ; baisse de 25% pour le manioc sec, 19% pour la banane plantain et stabilité pour le mil. **Comparés** à la même période de l'année précédente, les prix sont à la hausse de 59% pour le sorgho, 27% pour l'igname, 20% pour le riz étuvé importé et le maïs jaune, 14% pour le fonio, 8% pour le riz étuvé local et la banane plantain ; une baisse de 14% pour le manioc sec, 9% pour le mil.
- **Mandiana** : baisse 25% pour le fonio, 16% pour l'igname, 7% pour la banane plantain, le riz étuvé importé et le riz étuvé local et stabilité pour les autres produits. **Comparés** à la même période de l'année précédente, les prix sont à la hausse de 25% pour le manioc sec, 14% pour l'igname 8% pour le riz étuvé local, le riz étuvé importé et la banane plantain ; baisse de 20% pour le maïs jaune, 14% pour le mil et le fonio et stabilité pour les autres produits.

- **Kouroussa** : baisse de 29% pour le maïs jaune et la banane plantain, 25% pour le fonio, 7% pour le riz étuvé importé et stabilité pour les autres produits. **Comparés** à la même période de l'année précédente, les prix sont à la hausse 8% pour le riz étuvé importé ; une baisse de 41% pour la banane plantain, 38% le maïs jaune, 19% le riz étuvé local, 13% pour le mil, 6% pour le fonio et stabilité pour les autres produits.
- **Kérouané** : hausse de 8% pour le riz étuvé local; une baisse de 20% le manioc sec, 14% pour le riz étuvé importé, stabilité pour les autres produits. **Comparés** à la même période de l'année précédente les prix sont à la hausse de 50% pour le fonio et le maïs jaune ; une baisse de 7% pour le riz étuvé importé et stabilité pour les autres produits.
- **Beyla** : hausse 25% le maïs jaune, 4% pour le manioc sec ; une baisse de 17% pour le riz étuvé local, 5% pour le fonio et stabilité pour les autres produits. **Comparés** à la même période de l'année précédente, les prix sont à la hausse de 50% pour le maïs jaune et le fonio ; une baisse de 7% pour le riz étuvé importé et stabilité pour les autres produits.
- **Kissidougou** : hausse 50% pour le sorgho, 33% pour le manioc sec, 9% pour le mil, 8% pour le riz étuvé local ; une baisse de 29% pour la banane plantain, 15% pour le fonio et le maïs jaune et stabilité pour les autres produits. **Comparés** à la même période de l'année précédente, les prix sont à la hausse de 50% pour le manioc sec et le sorgho, 18% pour le riz étuvé local, 15% pour le riz étuvé, 13% pour le maïs jaune, 10% pour le fonio et stabilité pour les autres produits.
- **Guéckédou** : hausse de 40% pour le maïs jaune, 17% pour le sorgho ; une baisse de 28% pour le fonio, 6% pour le riz étuvé importé et stabilité pour les autres produits. **Comparés** à la même période de l'année précédente, les prix sont à la hausse de 52% pour la banane plantain, 20% pour le riz étuvé local, 17% pour le maïs jaune, 15% pour le riz étuvé importé, 11% pour le manioc et stabilité pour les autres produits.

Etat de la situation alimentaire

- **La région de Kankan**

La situation alimentaire est globalement satisfaisante dans la région suite à l'intensification de la mise en marché des produits de nouvelles récoltes tels que le riz local, le maïs, l'igname, le manioc sec, l'arachide, le niébé et le fonio et par un approvisionnement soutenu des marchés en riz importé. En plus, des baisses de prix consécutives à l'offre des produits sont observées sur bon nombre de marchés suivis améliorant de plus en plus l'accès des ménages aux denrées alimentaires.

En milieu rural, la situation alimentaire se traduit par un renforcement des disponibilités alimentaires suite à l'arrivée à maturité des céréales locales ainsi que des tubercules. Par ailleurs, des revenus substantiels de nombreux ménages sont améliorés grâce à la vente de produits de nouvelles récoltes.

- **La région forestière**

La situation alimentaire est bonne dans la région suite à la bonne disponibilité du riz local et d'autres produits alimentaires locaux sur les marchés, renforcés par le riz importé et des légumes.

Pour les remarques, suggestions et observations, bien vouloir s'adresser au chargé des prix et commercialisation d'AGUISSA à l'adresse suivante : mandjoukourouma10@gmail.com; tel : +224 620 93 28

Une publication d'AGUISSA réalisée par l'appui technique

