



# SIM AGUISSA



*Les guinéens et les guinéennes peuvent nourrir la  
Guinée*

**Point sur la situation alimentaire en Guinée (PSA)**  
Mensuel d'information sur les prix des produits agricoles

**Aout. 2017N°21**

## Faits marquants

Le mois d'août 2017 a été marqué par le niveau avancé de la campagne agricole et la présence de plusieurs produits nouveaux sur les marchés suivis. Sur celui de **Kankan**, il a été observé une bonne présence de l'igname, du riz étuvé local ainsi que des oléagineux notamment l'arachide en provenance de Tokounou, Senko et Komodou ; le maïs jaune, le mil et le sorgho ont été moins disponibles sur le marché. Cela a eu pour effet, la hausse de prix pour ces produits par rapport au mois précédent.

A **Signiri**, on a constaté la présence du riz étuvé de Senko et du Mali sur le marché. Cela a occasionné une légère diminution du prix du riz étuvé local. Toutefois, le fonio, le mil et la banane plantain ont connu une hausse de prix et les autres produits sont restés stables par rapport au mois passé.

Le marché de **Mandiana** a été marqué par la présence des nouvelles récoltes de riz et d'igname en provenance de Senko et de Sabadou Baranama. Cependant, les prix n'ont pas connu de changements notables par rapport au mois passé. Par ailleurs, le mil et le sorgho ont été absents sur le marché.

A **Kouroussa**, des hausses de prix ont été observées pour le fonio et le maïs jaune. Le mil et le sorgho ont été absents du marché tandis que le prix du manioc sec, de la banane plantain et du riz étuvé local ont connu une baisse ; la stabilité a été enregistrée pour le riz étuvé importé.

A **Kérouané**, la même présence des nouvelles récoltes de riz a été constatée sur le marché suivie d'une légère baisse de prix pour ce produit. Le manioc sec a connu aussi une baisse de prix ; Par contre, la stabilité a été notée pour le riz étuvé importé, le fonio, la banane plantain, le maïs jaune, le mil, le sorgho et l'igname.

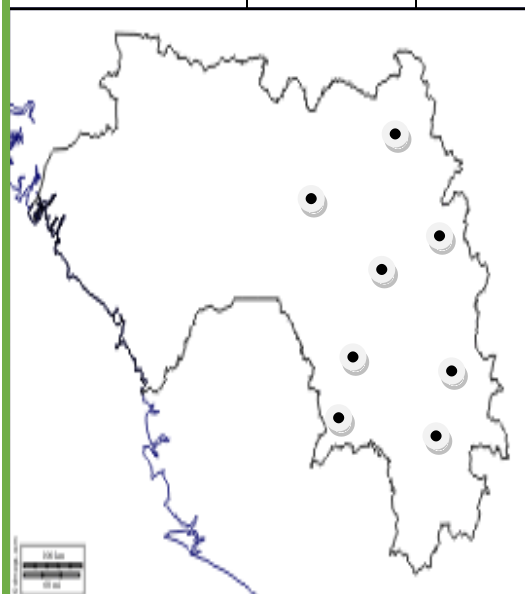
A **Beyla**, en région forestière, le marché a été marqué par des difficultés d'approvisionnement en produits agricoles à cause du mauvais état des routes desservant Senko, principale zone de production de la localité. Cela a causé l'absence du mil et du sorgho ; cependant, Les prix n'ont pas connu de changements notables par rapport au mois passé ; la seule variation observée et dans le sens de la baisse a été pour le fonio.

A **Kissidougou**, on a observé une amélioration du niveau de l'offre du maïs jaune suite à la mise en vente des stocks de rétention des commerçants grossistes suivie d'une baisse de prix pour ce produit ainsi que pour le sorgho et le manioc sec. Par contre, le prix de la banane plantain a connu une augmentation par rapport au mois passé et l'igname a été absente.

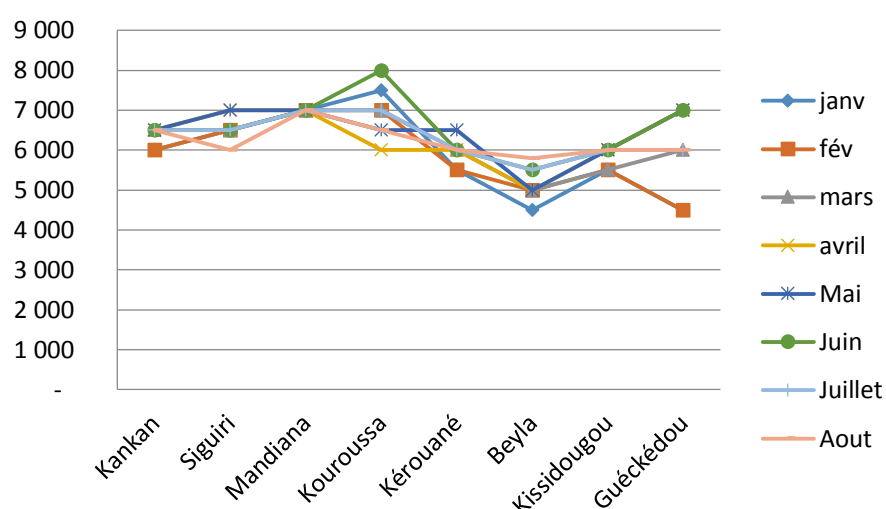
Sur le marché agricole de **Guékédou**, hormis le mil, l'igname, le manioc sec, qui ont été absents sur le marché et le maïs jaune qui a varié à la baisse, les autres produits sont restés stables par rapport au mois passé. Cette stabilité est amputable à l'équilibre constaté entre l'offre et la demande.

## Prix aux consommateurs (FG/Kg)

Produits Marché	Riz local net	Riz étuvé importé	Fonio	Maïs jaune	Mil	Sorgho	Banane plantain	Igname	Manioc sec
Kankan	6500	7000	7500	3000	6000	3500	8000	6700	2500
Siguiri	6000	6100	7500	2500	5000	3000	8000	-	4000
Mandiana	7000	7000	8000	2000	-	-	7000	6800	3000
Kouroussa	6500	7000	10 000	3500			7000	-	1000
Kérouané	6000	6500	6000	3000			5000	-	2500
Beyla	5800	5000	3700	2000	-	-	10000	-	2500
Kissidougou	6000	6200	6500	2000	5500	2000	7000	-	1500
Guéckédou	6000	6 400	9000	2500	-	3000	7000	-	-



Evolution du prix du riz étuvé local-2017



### Différentiels de prix par rapport à juillet

- **Kankan** : hausse de 20% pour le maïs jaune, 17% pour le sorgho, 9% pour le mil ; une baisse de 21% pour l'igname et stabilité pour les autres produits. **Comparés** à la même période de l'année précédente, les prix sont à la hausse de 40% pour le sorgho, 34% pour l'igname, 20% pour le mil, 14% pour la banane plantain et stabilité pour les autres produits.
- **Siguiri** : hausse de 6% pour le mil et la banane plantain, 4% pour le fonio ; une baisse de 8% pour le riz étuvé local, 2% pour le riz étuvé importé et stabilité pour les autres produits. **Comparés** à la même période de l'année précédente, les prix sont à la hausse de 36% pour le sorgho, 14% pour la banane plantain et le manioc sec, 11% pour le mil ; une baisse de 14% pour le riz étuvé local, 6% pour le fonio ; stabilité pour les autres produits.
- **Mandiana** : stabilité pour tous les produits suivis par rapport au mois de juillet. **Comparé** à la même période de l'année précédente, les prix sont à la hausse de 17% pour le riz étuvé local et la banane plantain, 50% pour le manioc sec et stabilité pour les autres produits.
- **Kouroussa** : hausse de 40% pour le maïs jaune, 25% pour le fonio ; une baisse de 38% pour le manioc sec, 7% pour le riz étuvé local, 14% pour la banane plantain et stabilité pour les autres produits. **Comparés** à la même période de l'année précédente, les prix sont à la baisse de 25% pour le riz étuvé local, 13% pour la banane plantain et stabilité pour les autres produits.
- **Kérouané** : baisse de 50% pour le manioc sec, 3% pour le riz étuvé local et stabilité pour les autres produits. **Comparés** à la même période de l'année précédente, les prix sont à la hausse de 50% pour le

fonio, 20% pour le maïs jaune ; une baisse de 8% pour le riz étuvé local et stabilité pour les autres produits.

- **Beyla** : légère baisse de 2% pour le fonio et stabilité pour les autres produits. **Comparés** à la même période de l'année précédente, les prix sont à la baisse de 25% pour le sorgho, 8% pour le riz étuvé local et le fonio, 33% pour le maïs jaune, 17% pour la banane ; une hausse de 19% pour le manioc sec et stabilité pour les autres produits.
- **Kissidougou** : hausse de 25% pour la banane plantain ; une baisse de 33% pour le maïs jaune et le sorgho, 12% pour le manioc sec et stabilité pour les autres produits. **Comparés** à la même période de l'année précédente, les prix sont à la hausse de 40% pour la banane plantain, 50% pour le manioc sec, 33% pour le sorgho et le maïs jaune, 9% pour le riz étuvé local et stabilité pour les autres produits.
- **Guéckédou** : baisse de 17% pour le maïs jaune et stabilité pour les autres produits. **Comparés** à la même période de l'année précédente les prix sont à la hausse 29% pour le fonio, 52% pour la banane plantain, 20% pour le riz étuvé local ; une baisse de 17% pour le maïs jaune et stabilité pour les autres produits.

## Etat de la situation alimentaire

### • La région de Kankan

La situation alimentaire demeure toujours satisfaisante dans la région, en dépit du niveau d'approvisionnement actuel des marchés jugé inférieur par rapport à la demande. Elle se traduit par l'apparition petit à petit des nouvelles récoltes de riz, d'igname et aussi par la présence de plusieurs produits alimentaires divers sur les marchés et leur accessibilité aux ménages.

En milieu rural, la situation alimentaire se caractérise par le renforcement des stocks familiaux par des nouvelles récoltes et par l'augmentation du pouvoir d'achat de bon nombre de ménages ruraux suite à la vente des produits maraîchers.

### • La région forestière

La situation alimentaire est globalement satisfaisante dans la région. Le niveau d'approvisionnement des marchés en produits agricoles, notamment céréales reste acceptable. En plus, il faut signaler la disponibilité des fruits et légumes qui viennent en appoint aux céréales.

## Informations générales sur les marchés agricoles

Dans le cadre de la mise en œuvre des activités du projet *Développement de la Filière Maraîchère (DEFMA) en Basse et Haute-Guinée*, l'ONG United Purpose (UP) organise un atelier de formation en One mobil Projector per Trainer 36 (OMTP) du 25 au 28 septembre 2017 dans la salle de conférence de l'Hôtel Résidence Cissé de Kindia. Cet atelier vise à Internaliser OMPT dans le système de suivi évaluation, la capitalisation et la visibilité des activités de DEFMA. Seront présents à cette rencontre les représentants des structures impliquées dans l'exécution du projet DEFMA en l'occurrence Coopération Atlantic Guinée 44, Trias, United Purpose, CRAB, CRAAF, APEK, AGUIDEP, AGUISSA, ATC, ADIC, ASED, FUMA-HG et RGTA-DI.

Pour les remarques, suggestions et observations, bien vouloir s'adresser au chargé des prix et commercialisation d'AGUISSA à l'adresse suivante : [mandjoukourouma10@gmail.com](mailto:mandjoukourouma10@gmail.com); tel : +224 620 93 28

Une publication d'AGUISSA réalisée par l'appui technique

