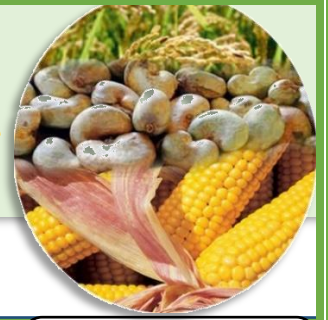




SIM AGUISSA



*Les guinéens et les guinéennes peuvent nourrir la
Guinée*

Point sur la situation alimentaire en Guinée (PSA)

Mensuel d'information sur les prix des produits agricoles

Juin. 2017N°19

Faits marquants

Le mois de Juin 2017 a été marqué par une hausse du taux de change du franc CFA avec pour conséquence la limitation des importations du riz étuvé malien sur bon nombre de marchés agricoles suivis. En plus, la constitution des stocks alimentaires des ménages en début du mois de Ramadan a relativement réduit la demande de plusieurs céréales. Cependant, les prix ont évolué à des degrés divers et selon les marchés. A **Kankan**, hormis la banane plantain qui a connu une hausse de prix, les autres produits sont restés stables par rapport au mois passé.

A Siguiri, les stocks résiduels de riz local renforcés par le riz malien disponible et le riz importé ordinaire a provoqué une baisse de prix pour ce produit ; la même baisse a été observée pour le maïs jaune. Toutefois, les prix du sorgho et du manioc sec ont connu une augmentation tandis que l'igname a été absente et les autres produits sont restés stables.

Sur le marché de **Mandiana**, les prix sont restés stables par rapport au mois passé sauf pour la banane plantain qui a connu une variation à la hausse. Cette stabilité s'explique par une baisse du niveau de la demande des produits sur ce marché par rapport au mois passé.

A Kouroussa, l'igname, le mil et le sorgho ont été absents du marché suite à un manque de stocks disponibles dans les zones de production qui approvisionnent ce marché. Le riz étuvé importé et le maïs jaune ont connu une baisse de prix ; le manioc sec, le riz étuvé local, le fonio et la banane plantain ont varié dans le sens de la hausse.

A **Kérouané**, la même absence a été observée pour le mil, l'igname et le sorgho. Cependant, la banane plantain et le riz étuvé importé sont restés stables ; le manioc sec et le maïs jaune ont connu une augmentation de prix par rapport au mois passé.

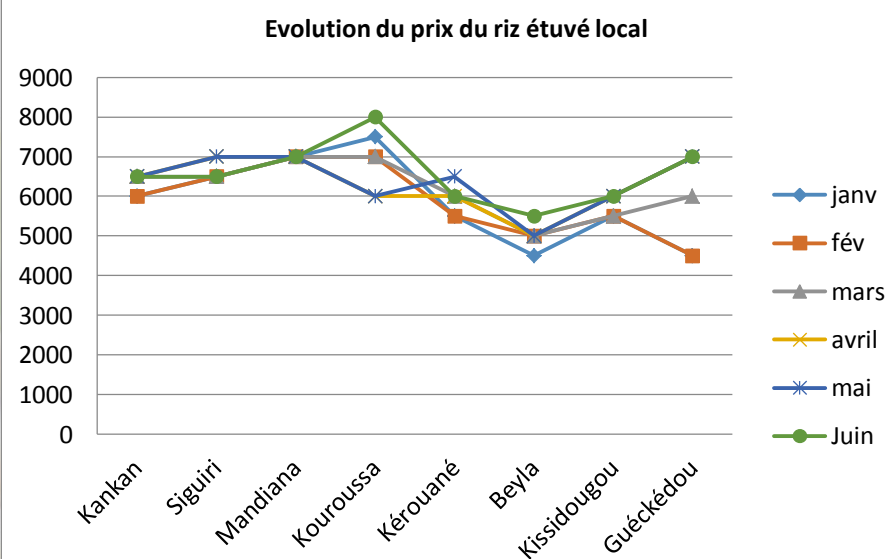
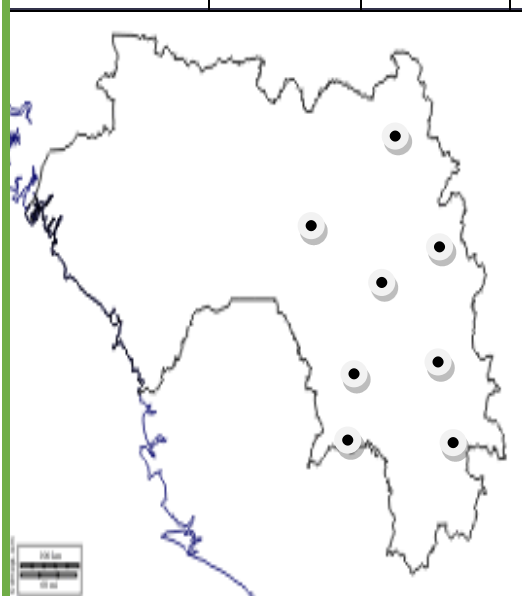
Sur le marché de **Beyla** en région forestière, l'évolution des prix des produits agricoles a été marquée par une hausse de prix du riz étuvé local et du riz étuvé importé et une baisse de prix du manioc sec et du maïs jaune ; le mil et le sorgho ont été absents du marché tandis que les autres produits ont connu la stabilité.

Au marché Kissidougou, il a été constaté une forte amélioration de l'offre des fruits et légumes qui a renforcé les disponibilités céréalières et entraîné une stabilité de prix des produits par rapport au mois passé.

A Guéckédou, le marché agricole a été marqué par une perturbation au cours de la dernière décade du mois suite à un soulèvement des jeunes contre le Général chargé des collectivités locales au niveau de la préfecture. Toutefois, les prix des produits agricoles sont restés inchangés par rapport au mois écoulé.

Prix aux consommateurs (FG/Kg)

Produits Marchés	Riz étuvé local	Riz étuvé importé	Fonio	Maïs jaune	Mil	Sorgho	Banane plantain	Igname	Manioc sec
	Kankan	6 500	7 000	7 500	2 500	5 500	3 000	6 000	8 500
Siguiri	6 500	6 000	7 000	2 500	5 000	3 000	6 000	-	3 500
Mandiana	7 000	6 500	8 000	2 000	7000	2500	7 000	5 700	2 800
Kouroussa	8000	6 500	10000	2500	-	-	8000	-	1 500
Kérouané	6000	6 500	6000		-	-	5000	-	4 000
Beyla	5500	6 300	5 500	2000	-	-	5 000	-	2 500
Kissidougou	6 000	6 000	6500	3 000	5500	3 000	5 000	6 000	1 700
Guéckédou	7 000	6 000	8 500	-	-	-	5 000	-	1 000



Différentiels de prix par rapport au mois de mai

- **Kankan** : stabilité des prix enregistrée sur le marché pour quasiment tous les produits par rapport au mois de mai. **Comparés** à la même période de l'année passée les prix sont à la hausse de 70% pour l'igname, 67% pour le manioc sec, 25% pour le fonio, 20% pour le sorgho, 8% le riz étuvé local et une baisse de 20% pour la banane plantain, 17% pour le maïs jaune, 15% pour le mil et stabilité pour les autres produits.
- **Siguiri** : hausse de 14% pour le sorgho, 3% pour le manioc sec ; baisse de 17% pour le maïs jaune, 8% pour le riz étuvé importé, 8% pour la banane plantain et stabilité pour les autres produits. **Comparés** à la même période de l'année précédente les prix sont à la hausse de 49% pour le manioc sec, 20% pour le sorgho, 13% pour le fonio et une baisse de 40% pour la banane plantain, stabilité pour les autres produits.
- **Mandiana** : stabilité de prix enregistrée pour tous les produits suivis par rapport au mois passé. Mais, **Comparés** à la même période de l'année précédente les prix sont à la hausse de 40% pour la banane plantain, 25% pour le sorgho, 16% pour le riz étuvé local et stabilité pour les autres produits.
- **Kouroussa** : hausse de 42% pour le fonio, 23% pour le riz étuvé local, 14% pour la banane plantain, 7% pour le manioc sec et une baisse de 38% pour le maïs jaune, 7% pour le riz

étuvé importé ; stabilité pour les autres produits. **Comparés** à la même période de l'année précédente les prix sont à la hausse de 67% pour le manioc sec, 53% pour le fonio, 23% pour le riz étuvé local, 14% pour la banane plantain; baisse de 29% pour le maïs jaune et stabilité pour les autres produits.

- **Kérouané** : hausse de 14% pour le manioc sec ; baisse de 8% pour le riz étuvé local et le fonio ; stabilité pour les autres produits. **Comparés** à la même période de l'année précédente les prix sont à la hausse de 50% pour le maïs jaune et le fonio ; stabilité pour les autres produits.
- **Beyla** : hausse de 10% pour le riz étuvé local, 5% pour le riz étuvé importé; baisse 20% pour le maïs jaune, 4% pour le manioc sec et stabilité pour les autres produits. **Comparés** à la même période de l'année précédente les prix sont à la hausse de 61% pour le manioc sec, 45% pour le fonio, 10% pour le riz étuvé local ; baisse de 20% pour le maïs jaune, 17% pour la banane plantain et stabilité pour les autres produits.
- **Kissidougou** : stabilité de prix des produits par rapport au mois de mai. **Comparés** à la même période de l'année précédente les prix sont à la hausse 20% pour le maïs jaune, 9% pour le riz étuvé local, 8% pour le fonio, 5% pour l'igname et stabilité pour les autres produits.
- **Guéckédou** : Stabilité pour tous les produits par rapport au mois de mai. **Comparés** à la même période de l'année précédente les prix sont à la hausse de 40% pour le riz étuvé local, 18% pour le manioc sec ; baisse de 6% pour la banane plantain et stabilité pour les autres produits.

Etat de la situation alimentaire

- **La région de Kankan**

La situation alimentaire reste toujours bonne dans la région malgré le niveau élevé des prix comparativement à la même période de l'année passée et la baisse de l'offre des produits agricoles suite à la période hivernale. Elle se caractérise par une bonne présence du riz (aliment de base des ménages) sur les marchés de la région, renforcé par des fruits (ananas, avocats, bananes) venus de la région forestière ainsi que les légumes et d'autres produits alimentaires.

En zone rurale, la situation alimentaire est marquée par l'arrivée à maturité de certaines cultures hâtives notamment le maïs dont la vente à l'état frais augmente le revenu substantiel du paysans.

- **La région forestière**

La situation alimentaire demeure globalement satisfaisante dans la région. Elle se traduit par une intense commercialisation des fruits et par une bonne disponibilité des céréales sur les marchés notamment le riz étuvé local et le riz ordinaire importé renforcés par des légumes.

Informations générales sur les marchés agricoles

Le 29 juin 2017, une réunion du **Groupe Thématique Régional Alimentaire, Nutrition et sécurité alimentaire (GTRAN)** s'est tenue dans la salle de conférence de la direction régionale de la santé à Kankan. Elle a regroupé le directeur régional de la santé (DPS), le représentant du directeur régional de l'agriculture de Kankan, les points focaux nutrition des directions préfectorales de la santé des préfectures de la région de Kankan, les représentants de l'ONG AGUISSA, du service SERRACCO et les organismes internationaux partenaires (PAM, UNICEF, HKI). La réunion avait pour objectif de présenter les résultats des activités pour les (5) cinq premiers mois de l'année 2017.

Pour les remarques, suggestions et observations, bien vouloir s'adresser au chargé des prix et commercialisation d'AGUISSA à l'adresse suivante : mandjoukourouma10@gmail.com; tel : +224 620 93 28

Une publication d'AGUISSA réalisée par l'appui technique

