



Les Sahéliens
peuvent nourrir le Sahel

AFRIQUE VERTE

INTERNATIONAL

ACTUALITES

AcSSA au Niger
AMASSA au Mali
APROSSA au Burkina
Afrique Verte en France

TRIMESTRIEL NUMÉRO 66 JUILLET 2012

Afrique Verte international regroupe quatre ONG de développement pour la sécurité alimentaire par la valorisation des céréales locales au Burkina Faso, Mali et Niger.

DANS CE NUMÉRO :

Burkina : les acteurs céréaliers à l'honneur Mali : répondre à la crise	2
Niger : actions contre la crise alimentaire et nutritionnelle en 2012 Afrique Verte : Compte de Résultats 2011	3
Le site web Nouvelles du Réseau	4

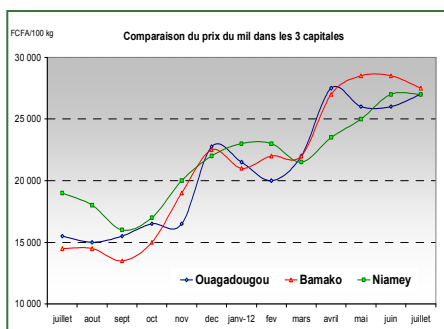
La situation qui se durcit au Mali, la crise alimentaire, l'annonce d'une invasion acridienne... la période estivale, si douce au Nord, s'annonce encore bien rude au Sahel...

Mais nous restons mobilisés et savons que votre soutien ne faiblira pas. Les actions de nos partenaires nous permettent aussi d'appréhender la suite avec plus de confiance.

Nous souhaitons à tous ceux qui partent en vacances d'en profiter pleinement et vous donnons rendez-vous à tous à la rentrée en pleine forme.

N'oubliez pas de garder le contact via le site web ou la page Facebook !

Bel été à tous



L'Assemblée Générale du 28 juin 2012

L'assemblée générale d'Afrique Verte a été organisée le 28 juin dans les locaux d'Afrique Verte à Montreuil. Philippe Ki du Burkina, Mohamed Haidara du Mali et Bassirou Nouhou du Niger sont venus quelques jours pour partager avec nous leurs expériences.

La séance a été ouverte par la présentation du rapport moral de l'association. L'année a été marquée au Sahel par une forte activité due en particulier aux programmes financés par la Commission européenne. En termes de sécurité alimentaire, 2011 a été une année favorable suite à un hivernage 2010 pluvieux qui a permis d'engranger des récoltes excédentaires dans les pays sahéliens.

Par contre, les pluies ont été irrégulières en 2011 et une crise alimentaire a été annoncée dès le mois d'octobre, avec son lot d'actions d'atténuation qui ont commencé à s'enchaîner.

On note aussi en 2011 le début de l'intervention d'Afrique Verte en Guinée, en partenariat avec AGUISSA (Association guinéenne pour la sécurité et la souveraineté alimentaire), tant auprès des organisations paysannes que des transformatrices de céréales de la région de Kankan.

Puis le Commissaire aux comptes a analysé les résultats financiers de l'association pour 2012. Les comptes sont équilibrés ; les recettes

(2.000.000 €) sont en légère diminution par rapport à l'an passé (2.225.000 €). On note une augmentation des ressources privées grâce aux subventions du CCFD Terre Solidaire, de la Fondation Assistance internationale et de SEED Foundation. Par contre les dons sont en diminution ; les effets de la crise se font sentir...

Pour 2012, les perspectives sont mauvaises puisque les nouveaux programmes (notamment AFD - CCFD) ne comblent pas le manque qui apparaît avec la clôture des trois programmes CE représentant 65% du budget 2011 d'Afrique Verte.

Les discussions ont été riches, voire passionnées... L'AG a largement débordé sur l'après midi.

En fin de journée, l'équipe technique a proposé une présentation sur la « crise 2012 », crise alimentaire due aux mauvaises

récoltes, mais aussi crise politique au Mali qui a fortement impacté notre travail quotidien. L'Assemblée générale a été clôturée, comme le veut la coutume, par un verre de l'amitié.

Nous remercions particulièrement nos collègues d'être venus du Sahel pour partager avec nous le résultat de leurs travaux.

**Gérard Méry, Président
Afrique Verte**



De gauche à droite :
Mohamed Haidara, Bassirou Nouhou et Philippe Ki

Ralentissement de la hausse des prix à confirmer

Depuis le bulletin du trimestre passé, le cours du mil a augmenté en moyenne de 5.000 FCFA le sac de 100 kg. Il était en mars autour de 22.000, il a aujourd'hui largement dépassé le seuil d'alerte de 25.000 FCFA.

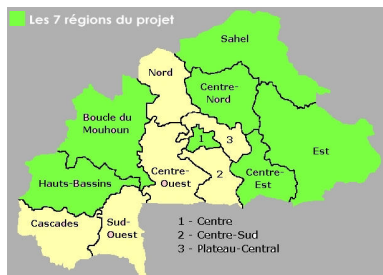
Par rapport à l'année passée, les prix ont augmenté de 74% à Ouaga, de 90% à Bamako et de 42% à Niamey. Les populations ne sont plus en mesure de s'approvisionner à de tels prix. La crise annoncée depuis octobre dernier est bien là.

Mais, dans les 3 pays, les prix semblent se

stabiliser depuis les 2 ou 3 derniers mois, c'est une bonne nouvelle. L'action des États, des partenaires et des ONG, dont Afrique Verte, a certainement contribué au ralentissement de la hausse des prix.

Nous attendons avec une certaine impatience le mois de septembre : l'évolution des cours à cette époque nous donnera déjà une image de la prochaine saison. Espérons que d'ici là, les criquets annoncés dans la bande nord sahélienne, seront neutralisés par les services compétents.

Burkina : les acteurs céréaliers à l'honneur



Le programme « **Améliorer la sécurité alimentaire au Burkina par le renforcement des capacités des acteurs céréaliers** », (2008-2011) a été clôturé fin décembre dernier, mais les derniers rapports n'ont été déposés que récemment auprès de la Commission européenne, principal financeur.

Les actions se sont déroulées dans sept régions du Burkina et ont concerné 3 domaines :

- renforcement des organisations paysannes,
- renforcement des transformatrices de céréales,
- amélioration de l'utilisation de l'information commerciale.

Près de 6.000 personnes ont bénéficié directement de l'action : 166 organisations paysannes et leurs unions ainsi que 40 unités de transformation et 5 unités Misola de farine infantile enrichie. Les 700.000 bénéficiaires finaux sont les populations des 48 communes touchées par le projet.

Les quelques chiffres clé qui suivent permettent d'appréhender les améliorations les plus notables apportées par ces 4 années de travail.

Concernant les **Organisations Paysannes**, l'accent a été mis sur l'amélioration de la gestion de l'activité céréalière au travers de **196 sessions de formation**. Aujourd'hui, **96%** des OP conservent correctement leurs stocks et **63%** des transactions sont groupées. Les crédits obtenus par les OP ont atteint **250.000.000 FCFA** (381.000 €) sur les quatre ans, ce qui a facilité la commercialisation.



Kakemono du RCTCF pour la promotion des céréales locales transformées



L'organisation de **13 bourses aux céréales** a permis de passer de 6.800 tonnes de volumes échangés en 2008 à **11.000 tonnes** en 2011.

L'action auprès des **transformatrices de céréales** visait à renforcer leurs capacités de production, notamment grâce à 64 formations. La structuration du RCTCF (Réseau des transformatrices de céréales du Faso) s'est nettement consolidée. Les unités ont obtenu 28.000.000 FCFA de crédits en 2011, pour s'équiper ou acheter des matières premières. Au terme du projet, **95%** des unités maîtrisent les règles de production agroalimentaire et **97%** des produits analysés en 2011 sont conformes aux normes. Un travail important a été effectué pour promouvoir les produits céréaliers et pour mieux informer les consommateurs (affiches, spots radio et télé...). Les transformatrices ont participé à de nombreuses foires nationales et internationales. L'accroissement des revenus des unités atteint **25%**, en moyenne.

Afin d'aider les opérateurs à prendre des décisions avisées concernant les transactions cérésières, le projet a collecté, analysé et diffusé **les informations commerciales**. Des séminaires de concertation entre opérateurs et structures décentralisées de sécurité alimentaire ont été organisés. Au terme du projet, **65%** des producteurs utilisent l'information de marché.

L'évaluateur a ainsi pu conclure que le projet a renforcé les liens entre les régions excédentaires et déficitaires, contribuant fortement à améliorer la disponibilité et l'accessibilité des céréales.

Philippe Ki, coordinateur national APROSSA - Afrique Verte Burkina

Mali : répondre à la crise



Bamako, le 18 juin : distribution de mil aux réfugiés de Tombouctou, grâce au soutien du Conseil Régional du Rhône Alpes

Suite aux mauvaises récoltes de fin 2011, les régions Nord Mali subissent une nouvelle crise alimentaire. Depuis janvier 2012, la situation s'est fortement complexifiée pour les populations de ces régions, avec la crise sociopolitique qui a généré un déplacement massif de populations vers le Mali Sud ou à l'extérieur du pays. On parle de 350.000 personnes déplacées ou réfugiées.

La plupart des partenaires institutionnels ont suspendu leurs actions de coopération avec le Mali (CE, USA, France...). Néanmoins, de nombreux partenaires ont confirmé leur soutien aux populations maliennes et apportent des aides d'urgence par le biais d'ONG. Ainsi, le Conseil régional du Rhône Alpes (en lien avec la région de Tombouctou), le Conseil régional du Centre (en lien avec la région de Mopti) et la ville de Maurepas (en lien avec la commune de Mopti) ont octroyé des enveloppes d'urgence, pour un soutien alimentaire et nutritionnel aux déplacés, ou aux populations locales.

L'aide apportée par le Conseil régional du Rhône Alpes a permis de mobiliser 132 tonnes de mil et 25 tonnes de farines Misola, distribuées à 1.000

familles de Tombouctou qui se trouvent sans ressource à Bamako et à 320 familles de Mopti. Chaque famille a reçu un sac de 100 kg de mil et un sac de farine infantile enrichie Misola, si elle a à sa charge des enfants en bas âge.

L'enveloppe octroyée par le Conseil régional du Centre nous permettra d'apporter 70 tonnes de mil pour 14 banques de céréales de communes rurales de Bandiagara et Djenné, zones souffrant de problèmes alimentaires qui ne font que s'amplifier. De plus, 40 tonnes de mil et 9 tonnes de farines infantiles Misola vont être distribuées dans les jours à venir au bénéfice de 400 familles du Nord qui se sont réfugiées à Mopti ou Sévaré. L'équipe de Mopti a été renforcée pour réaliser ce travail dans les plus brefs délais, des animateurs de Bamako viennent d'arriver en renfort. La ville de Maurepas nous a également confié une enveloppe pour aider les populations locales. A cela s'ajoutent vos dons dédiés.

Ainsi Afrique Verte s'engage dans des actions d'urgence pour répondre à la crise qui secoue actuellement le Mali et venir en aide aux populations maliennes, grâce à vos soutiens. Soyez-en tous ici remerciés.

Mohamed Haidara, coordinateur national AMASSA - Afrique Verte Mali

RhôneAlpes Région

Région Centre

Maurepas

Niger : actions contre la crise alimentaire et nutritionnelle en 2012



Distribution à Agadez

Le Niger fait face à sa **troisième crise majeure en moins d'une décennie**, après celles de **2005** et de **2010**. L'année **2012** se caractérise par une crise alimentaire et nutritionnelle de grande ampleur touchant l'ensemble de la bande sahéenne, suite à une mauvaise campagne agropastorale 2011.

Au Niger, le bilan céréaliier 2011-2012 est déficitaire de 620.000 tonnes. Au plan pastoral, le bilan fourrager accuse un déficit de plus de 10.000.000 tonnes de matières sèches.

Les résultats de l'enquête de vulnérabilité de fin 2011 faisaient déjà apparaître une situation alimentaire très difficile à l'échelle nationale : 35% des ménages, soit 5.500.000 personnes étaient en situation d'insécurité alimentaire dont 8,5% en insécurité alimentaire sévère, soit **1.325.000 personnes**.

La **région de Tillabéry** qui est l'une des plus affectées par cette crise, est devenue une zone d'accueil pour les réfugiés maliens ayant fui le conflit qui a éclaté dans le Nord du pays. Cela n'est pas sans conséquence sur la situation alimentaire, déjà précaire. En juin, la situation s'est dégradée : hausse des prix des céréales, baisse du prix des animaux, faible niveau d'approvisionnement des marchés... Dans la région de Tillabéry, 3 départements sont particulièrement touchés : Ouallam, Téra et Tillabéry.

Depuis le début de l'année, Afrique Verte s'active pour lutter contre la crise et mettre en place des mesures d'atténuation, mais les besoins sont immenses.

Aujourd'hui, c'est le **Conseil régional du Rhône Alpes** qui apporte son soutien. Plus de 80 tonnes de céréales et 8 tonnes de farine infantile enrichie Misola ont été placées auprès de 26 groupements paysans très affectés : 32 tonnes de mil à Tillabéry, 30 tonnes de maïs à Ouallam et 18,5 tonnes de sorgho à Téra. Ces stocks vont être vendus à prix social et les recettes seront immédiatement réinvesties dans l'achat de céréales, jusqu'à épuisement du fonds. Par ce moyen, nous démultiplions l'aide apportée par le Conseil régional du Rhône Alpes.

La farine infantile Misola sera distribuée gratuitement dans les centres de santé des départements de Tillabéry et de Ouallam.

Cet appui du Conseil régional du Rhône Alpes s'ajoute aux autres interventions d'urgence conduites par Afrique Verte et AcSSA depuis fin 2011 (CE, CCFD, MAEE). A ce jour dans les régions de Tillabéry, Agadez et Zinder, près de 450 tonnes de céréales et farines ont été placées auprès des populations, grâce à nos partenaires et grâce à vous qui soutenez notre action.

Bassirou NOUHOU, Secrétaire Exécutif AcSSA - Afrique Verte Niger

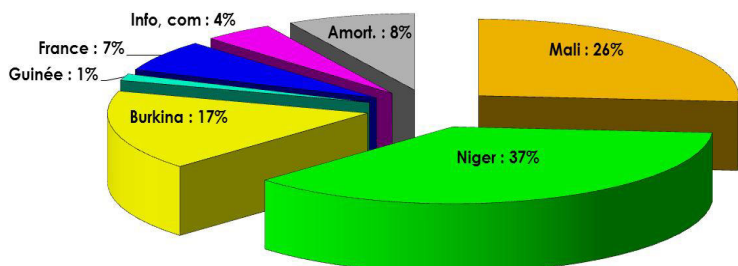
RhôneAlpes Région



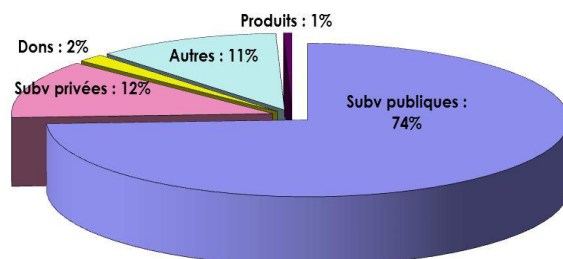
Afrique Verte : Compte de Résultats 2011

CHARGES 2011 (en euros)		PRODUITS 2011 (en euros)	
SAHEL	1 600 947	SUBVENTIONS	1 710 268
MALI	518 211	PUBLIQUES	1 467 403
NIGER	722 619	PRIVEES	242 865
BURKINA	332 869	DONS, cotisations, ventes	32 383
GUINEE	27 248	AUTRES	224 663
France	217 445	divers, reprise, transferts	
Frais de fonctionnement	131 404	PRODUITS FINANCIERS	5 755
Information Communication	86 041	PRODUITS EXCEPTIONNELS	4 725
AMORTISSEMENTS, PROVISIONS	157 191		
RESULTAT	2 211		
TOTAL	1 977 794	TOTAL	1 977 794

La répartition des ressources



La provenance des produits





Le site Afrique Verte pour une information en direct !



Lien direct sur la page Facebook d'Afrique Verte : des brèves sur les actions quotidiennes

« **GESTION CRISES NIGER et MALI** » : textes d'analyse et d'information sur les crises Niger et Mali

« **Presse des 6 derniers mois** » : visitez cet onglet régulièrement actualisé

AFRIQUE VERTE
12-20 rue Voltaire
93100 Montreuil
01 42 87 06 67 afriqueverte@wanadoo.fr
www.afriqueverte.org

EN NORD-PAS-DE-CALAIS
Albert Wallaert
albert.wallaert@neuf.fr
ou [cgsiboulogne@ritimo.org](mailto:cdsiboulogne@ritimo.org)

EN BRETAGNE
Yves Saintilan
ysaintilan@sfr.fr

EN RHÔNE-ALPES
Tatiana Kaboré - Espace Afrique
espaceafrique@hotmail.fr

Nouveautés sur le web

www.afriqueverte.org

Page d'accueil « dernières infos » :

- Lien vers la page Facebook
- Rapport d'Activités 2011
- Rubrique « Gestion Crises »
- Les derniers bulletins
- Rubrique « Presse »

Onglet « Documentation » :

- Rubrique « Informer les consommateurs » : différents outils ont été mis en ligne
- Les bulletins (PSA, AVA, Mali) et le rapport d'activités sont aussi archivés dans la rubrique « Documents AVI »

Nous allons mettre à jour les pages Pays au cours de cet été, n'hésitez pas à venir les visiter.

Faites également vos dons en ligne via notre site Internet, en cliquant sur l'onglet **AGISSEZ** en page d'accueil, grâce au service de paiement sécurisé **PAYPAL**.

Nouvelles du Réseau

Comité Rhône-Alpes - Espace Afrique



Artisans Du Monde Rhône Alpes, en partenariat avec Afrique Verte propose une **nouvelle exposition sur « Le Fonio »**, cette céréale au grain de toute petite taille mais d'une très grande qualité nutritionnelle.



La première semaine de juillet, Philippe Ki était à Lyon où il a pris part à l'Université d'Été de la Solidarité Internationale ainsi qu'à des séances de travail avec Artisans du Monde et le Conseil Régional du Rhône Alpes.

Le comité Nord Pas de Calais

Dans le cadre du festival [Des livres et vous](#), le CDSI Boulogne et le comité AV

ont présenté l'exposition « **Les pagnes qui parlent** » du 3 au 15 mai, à la bibliothèque municipale de Boulogne sur Mer. Une rencontre conviviale autour de l'exposition avec lecture, échanges, et tables documentaires a permis de mieux comprendre la symbolique des pagnes et de vivre un moment à l'heure africaine !



Le comité Bretagne

Le comité, membre du « Collectif 29 pour la Souveraineté Alimentaire dans les pays du Sud et en Europe » a participé à la soirée publique du 15 mai dernier, à Carhaix-Plouguer. Y étaient conviés tous les citoyens et les candidats aux législatives pour échanger et débattre sur la faim dans le monde et les modèles de production agricole, ici et là-bas.

OUI, je soutiens les paysans et les transformatrices du Sahel !

- Je fais un DON de : _____ €
- Je souhaite recevoir des informations pour devenir membre d'Afrique Verte (cotisation annuelle : 40 €/an ; étudiants : 15 €/an)

Si je suis imposable, mes dons et ma cotisation à Afrique Verte sont déductibles de mes impôts pour 66% de leur montant, dans la limite de 20% de mon revenu imposable.

Veillez trouver ci-joint un chèque à l'ordre d'Afrique Verte d'un montant total de _____ €

Mme Mlle M. Prénom _____ Nom _____

Adresse _____ Code postal _____ Ville _____

Tél. _____ e-mail _____ Profession (facultatif) _____

Juillet 2012 - N°66

Coupon à retourner à :
Afrique Verte
12-20 rue Voltaire
93100 Montreuil