



AFRIQUE VERTE

APROSSA - AMASSA - Acssa

ACTUALITES

NUMÉRO 43 - SEPTEMBRE 2006

DANS CE NUMÉRO :

La vie du terrain : Burkina, Mali et Niger	2
Témoignage du Mali	3
Exposition sur la transformation	3
Brèves des pays	4
Comités locaux et réseaux	4

Éditorial

Afrique Verte soutient la Campagne d'Agir Ici pour d'autres accords de partenariats économiques (APE), plus favorables au développement.

Les pays d'Afrique, des Caraïbes et du Pacifique (ACP) négocient actuellement des APE avec l'Union européenne. Fin janvier 2008, ces accords mettront fin à l'accès préférentiel des pays ACP au marché européen et instaureront une zone de libre échange (élimination complète des droits de douane sur 60 à 80 % des produits) entre l'UE et les ACP.

Cette ouverture aura des conséquences dramatiques sur l'activité et le revenu des producteurs locaux : les importations européennes seront favorisées au détriment des échanges commerciaux entre pays ACP, ce qui limitera le développement régional et accentuera les dépendances vis à vis de l'économie européenne.

Dès octobre 2006, la campagne invitera les citoyens à interpeller les décideurs pour garantir aux pays ACP la flexibilité suffisante pour protéger les secteurs essentiels à leur développement, accorder plus de temps aux négociations et à la mise en œuvre des accords, et veiller à la consultation de la société civile.

Documentation disponible sur demande auprès d'Afrique Verte.

Crise alimentaire au Niger : un an après

On se souvient qu'au cours de l'été 2005, le Niger a connu une crise alimentaire sévère qui a donné lieu à de fortes tensions entre les différents décideurs (Etat, structures de prévention des crises, agences d'aide internationales...) et les opérateurs (services techniques, organisations d'urgence ou de développement...)

Depuis, les bailleurs ont financé des évaluations, des études, des enquêtes... pour tenter de comprendre pourquoi les nombreux dispositifs de prévention, les projets et les politiques mis en œuvre depuis des décennies n'ont pu éviter ou, tout au moins, enrayer cette crise.

D'après l'évaluation demandée par le Comité de concertation Etat-donateurs, la crise résulte de la combinaison de facteurs conjoncturels et d'une détérioration structurelle des conditions de vie des ménages dont l'ampleur a été jusque là probablement sous-estimée par les responsables de la prévention des crises et du développement rural. Certes, mais ceci ne nous dit pas pourquoi les organismes internationaux, qui ont pourtant des budgets considérables,

n'ont pu juguler cette crise, annoncée par le gouvernement nigérien dès fin 2004.

Aujourd'hui, les réunions entre spécialistes se poursuivent, les bulletins de suivi s'ajoutent les uns aux autres et les bailleurs lancent des appels à projets « sécurité alimentaire au Niger », axés sur des actions « argent contre travail », de prévention de la malnutrition ou de maîtrise de la croissance démographique, ce qui ne répond que partiellement au problème.

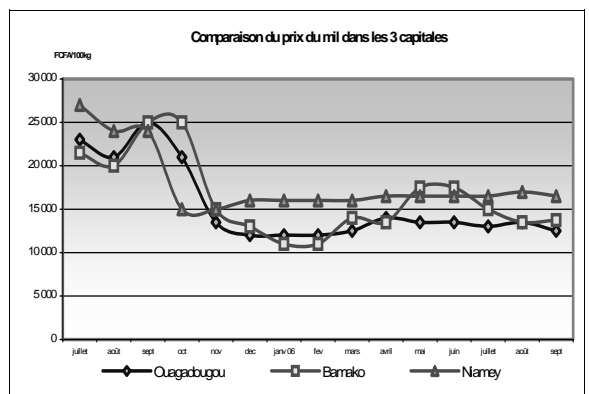
Pour sa part, l'ONG Oxfam vient de publier un rapport « Ce qui cause la famine : une vue d'ensemble de la crise alimentaire en Afrique » : ces dernières années, l'aide humanitaire à l'Afrique s'est accrue mais les appuis au développement agricole ont fortement diminué, pourtant l'aide humanitaire ne contribue qu'en partie au règlement des crises et elle ne doit pas être perçue comme une réponse inévitable ; d'autres solutions sont plus appropriées. Afrique Verte partage cette analyse qui est à l'origine de sa création et pour laquelle elle poursuit son action de valorisation de la filière céréalière dans la sous-région.

Un hivernage tardif, mais des prix maîtrisés

L'hivernage au Sahel a été marqué par un démarrage tardif, une pluviométrie irrégulière et inférieure à la moyenne. Les semis ont été retardés mais les précipitations de juillet ont été satisfaisantes. Les récoltes seront correctes si les pluies persistent jusqu'en octobre. Au Niger, les réserves sont souvent épuisées et la consommation alimentaire des familles est réduite ; les ventes de bétail ont repris, la situation est assez tendue.

Malgré cet hivernage qui laisse planer quelques inquiétudes, dans les 3 pays d'intervention d'Afrique Verte les prix des céréales sont restés relativement stables ces derniers mois, ce qui s'explique par les récoltes correctes de fin

2005, mais aussi par les nombreuses interventions des partenaires, particulièrement au Niger, pour aider les populations à passer la période de soudure 2006 : travaux rémunérés, distributions et ventes de céréales à prix subventionné.



A PROSSA - AV Burkina : échange d'expérience au Sourou

Du 22 au 26 juin, une délégation de 13 producteurs du Sahel, du Centre-Est et de la Boucle du Mouhoun s'est rendue à Niassan, dans la plaine irriguée de la vallée du fleuve Sourou (ouest du Burkina), pour un échange d'expérience avec l'Union des Coopératives Agricoles de la Vallée du Sourou.

Leurs objectifs : visiter les parcelles, participer aux journées du riz, échanger sur les activités et explorer les possibilités de collaboration pour la commercialisation des productions.

Cette Union, créée en 1997, regroupe 8 coopératives agricoles et l'union provinciale des pêcheurs du Sourou. Elle compte 2.000 adhérents et exploite 2.300 hectares sur les 3.700 aménagés. Elle produit des céréales (riz, blé, maïs) et des légumes (tomate, haricot vert, pomme de terre).

Les visiteurs ont participé à un débat animé sur la filière riz au Burkina, à une exposition-vente de riz du Sourou et de matériel agricole, à une visite du périmètre et ont eu une séance de travail avec les membres de l'Union. Les producteurs tirent des enseignements de ce voyage :

- Les difficultés de financement limitent les activités de production des coopératives. Le développement des ressources financières internes, par des prélèvements sur la vente des productions et le paiement des services rendus par l'Union aux coopératives, permet de faciliter leur autofinancement.

- Les retards d'enlèvement et de paiement entravent l'écoulement des productions agricoles. C'est pour résoudre ce problème que l'Union a organisé les journées de promotion du riz. Il lui semble urgent de mettre en place un dispositif performant de commercialisation, d'une part à travers le développement de relations commerciales fiables avec les commerçants céréaliers et, d'autre part, avec des réseaux d'appui à la commercialisation comme Afrique Verte.

A la fin de leur séjour, les visiteurs et les membres de l'Union se sont engagés à réaliser des échanges commerciaux dès les prochaines récoltes.

Philippe Ki

APROSSA - Afrique Verte Burkina

Partenariat
pour la
commercialisation
des céréales

A MASSA - AV Mali : programmation pour l'année à venir

AMASSA a organisé sa première assemblée générale le 9 juillet, pour faire le point depuis sa création et programmer ses futures activités.

Les documents statutaires ont été présentés, le budget 2006 a été voté. L'AG a réalisé un bilan des recherches de financement et s'est engagée à la construction d'Afrique Verte International qui regroupera les quatre entités : France, Burkina, Mali et Niger.

Pour l'année à venir, les travaux du CA et de l'équipe porteront sur :

- L'évolution des bourses aux céréales pour améliorer leur appropriation par les OP,
- L'implication des collectivités locales dans la définition de stratégies de prévention des crises, afin de renforcer leur souveraineté.
- La définition d'actions pour améliorer le financement de la commercialisation par les groupements,

ce qui permettra de consolider leur sécurité alimentaire.

- L'insertion d'AMASSA dans le commerce équitable pour promouvoir les céréales locales.

- La participation au Forum Social Mondial 2007 de Bamako, sur la Souveraineté Alimentaire.

Mohamed Haidara

AMASSA - Afrique Verte Mali

Un an après :
des associations
locales
dynamiques !



A cSSA - AV Niger : un an d'actions, un bilan déjà riche

AcSSA a été créée le 14 juillet 2005. Comme toute jeune structure associative, sa première action a concerné sa reconnaissance officielle par les pouvoirs publics nationaux afin de pouvoir exercer ses activités en toute légalité. Ce long processus s'est conclu le 1er avril 2006 avec la parution de l'arrêté au journal officiel.

En marge de ce processus, AcSSA n'est pas restée les bras croisés. Elle a conduit deux projets d'appui à la sécurité alimentaire : l'un dans la région d'Agadez grâce à un financement du CCFD et l'autre dans la région de Tillabéry (Filingué, Ouallam) grâce à un

partenariat avec Cités Unies France, pour soutenir des banques de céréales. D'autres projets sont en cours de négociation, notamment dans la région de Zinder avec Misereor.

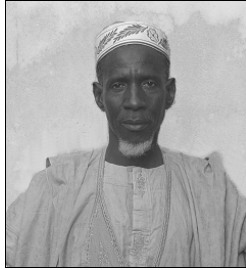
Pour renforcer ses capacités, AcSSA travaille actuellement sur un plan stratégique à l'horizon 2011, sur un manuel de procédures de gestion et sur un plan de communication.

AcSSA entend ainsi créer les conditions nécessaires à son combat contre la faim et la pauvreté.

Bassirou Nouhou

AcSSA - Afrique Verte Niger

Témoignage du Mali



Amadou DIALLO a 57 ans. Il habite Yarka, un village près de Yélimané au Mali, dans la région de Kayes.

Comme beaucoup de ses compatriotes de la région, il a émigré en France, où il a travaillé comme laveur de vitres de 1973 à 1991. En 1992, les villageois de Yarka créent une coopérative financée par les migrants. Elle a pour objectif d'acheter des céréales pour leurs familles restées au village. Amadou, de retour à Yarka, en prend la responsabilité.

Amadou est chargé de regrouper les commandes, d'effectuer les achats et de les répartir dans les familles auxquelles ils sont destinés. Les commandes concernent principalement le riz, le mil et le maïs, mais aussi le poisson séché et le sucre.

En 1995, Amadou rencontre Afrique Verte. Il découvre alors :

- que le Mali possède des zones de production rizicole : il visite la région de Niono,
- que d'autres coopératives existent et travaillent avec Afrique Verte dans la région,
- qu'Afrique Verte organise des bourses céréalières où se rencontrent les acteurs de la filière

céréales : producteurs, acheteurs, transporteurs, commerçants...

Avec l'appui d'Afrique Verte, Amadou Diallo a professionnalisé la gestion de la coopérative :

- Il a élargi son champ d'action et ses connaissances.
- Il groupe ses commandes avec celles des autres coopératives, ce qui lui permet de négocier des prix d'achat sur des volumes plus importants et de réduire ses frais de transport.
- Il a amélioré les conditions de stockage de ses produits, ce qui évite des pertes, et applique les techniques de gestion des stocks.
- Il négocie des emprunts auprès des organismes spécialisés.
- Un climat de confiance s'est établi avec les fournisseurs, les transporteurs et les organismes de crédit.

Les impacts de sa collaboration avec Afrique Verte sont positifs :

- Le nombre des adhérents de la coopérative a augmenté. Ils viennent des villages voisins.
- Son action se diversifie : la coopérative a acheté des moulins pour mouliner les céréales à la demande, des pompes pour les puits, etc.
- La coopérative assure progressivement son indépendance en remboursant les fonds versés par les migrants à sa création.

Témoignage recueilli par Gérard Méry

Expérience en région de Kayes : rencontre avec Amadou Diallo

Exposition : la transformation des céréales

Depuis 2001, Afrique Verte appuie la valorisation des céréales locales à travers leur transformation. Elle accompagne la professionnalisation d'une dizaine de minoteries rurales et d'une cinquantaine d'unités de transformation (UT) féminines au Mali, ainsi qu'une vingtaine d'UT au Burkina Faso.

Pour faire connaître son action et la problématique de la transformation céréalière au Sahel, Afrique Verte a créé une exposition pédagogique sur ce thème. Ce nouvel outil évoque l'évolution de la consommation des céréales depuis leur domestication et présente la transformation au Sahel.

L'évolution des modes de vie, notamment en zone urbaine où les femmes travaillent de plus en plus en dehors du foyer, amène les Sahéliens à consommer des produits importés plus faciles et rapides à préparer que les plats traditionnels. La mise en marché des produits transformés à base de céréales locales par les

UT permet de répondre à la demande des consommateurs urbains, exigeants et avertis, pour qui les produits locaux demeurent associés à une image positive.

De nouveaux produits apparaissent à base de mil, de sorgho, de riz, de maïs et de fonio : couscous aux fines herbes, granulés pour bouillie accompagnés de leur farine épaississante, grumeaux aux fruits de baobab pour le dégué, snacks, produits enrichis ou encore boissons instantanées... Ces innovations contribuent à reconquérir le marché face aux produits importés.

L'activité de transformation est néanmoins soumise à des contraintes : qualité, régularité, disponibilité des emballages alimentaires, absence de promotion des produits, etc. Avec les transformatrices, Afrique Verte travaille pour lever ces blocages et contribue à faire de la transformation un métier porteur et rémunérateur.



Les Sahéliens
peuvent nourrir le Sahel

Afrique Verte
12-20 rue Voltaire
93100 Montreuil
Tél : 01 42 87 06 67
afriqueverte@wanadoo.fr

Dans le Nord Pas de Calais
Albert Wallaert
10 Résidence Huplandre
62360 La Capelle les Boulogne
(ou CRDTM Boulogne)

En Bretagne
Yves Saintilan
Kergariou, 29270 Plounevezel

En Rhône Alpes
Kalil Kouyaté -Espace Afrique
18 rue de la Madeleine
69007 Lyon

Et sur le web
www.afriqueverte.org

Agenda

14-21/09 : « Kipsi, l'enfant du Mali » à la Halle des Congrès de La Bresse (88).

15-30/09 : « Femmes du Sahel » avec le CCFD Lorraine au cloître de Sion (54).

06-18/10 : « Sahel-Europe, regards croisés en céréales » à la Mairie de Hennebont (56).

16-22/10 : « Jouets du Burkina » à la bibliothèque municipale de Saint-Eloi-de-Gy (18).

13-20/11 : « Les pagnes qui parlent » à la Fédération des foyers ruraux de Fayence (83).

Brèves des pays

MALI :

- Après un long processus de consultation, la Loi d'orientation agricole a été votée le 16/08. Elle a pour objectif de garantir la souveraineté alimentaire et de faire du secteur agricole le moteur de l'économie. Elle reconnaît le rôle des femmes paysannes et les place sur le même pied d'égalité que les hommes.
- Le week-end du 12/08, le chef de l'Etat malien a procédé, en présence du ministre libyen de la Coopération internationale, au lancement des travaux d'aménagement du canal de Tombouctou (19 km) qui relie la ville au fleuve Niger.

BURKINA :

- En août, plus de 8.000 personnes ont été sinistrées suite à des inondations dues à de très fortes pluies dans l'Oudalan, le Yatenga, le Bam et les Banwa.
- Les professionnels de l'information ont créé le Réseau des communicateurs en langues nationales afin d'expliquer aux

populations les objectifs et le fonctionnement de l'UEMOA.

- Après 48 h de suspension de circulation, la Société des transports en commun de Ouagadougou a repris le service le 26/08, à la suite du déblocage par le gouvernement d'une somme de 60 millions de FCFA pour l'achat de carburant.

NIGER :

- Des pluies diluviennes ont entraîné d'importantes inondations de rizières et périmètres maraîchers et ont emporté bétail et habitations dans de nombreuses régions. Les besoins alimentaires d'urgence sont estimés à 1.050 tonnes de vivres pour plus de 15.000 personnes touchées.
- Après plusieurs journées "ville morte" et manifestations depuis le 15/06 pour exiger la baisse du coût de la vie, la « Coalition contre la vie chère » a obtenu mi-août l'ouverture de négociations avec le gouvernement.

Comités locaux et réseaux

- Comité Afrique Verte Penn ar Bed :** Yves Saintilan a tenu un stand lors du Forum des associations de la ville de Carhaix le 2 septembre. Il poursuit activement ses recherches de financement et de parrainage, notamment auprès de la ville de Carhaix qui accueille le fameux Festival des vieilles charrues.
- Comité Nord-Pas-de-Calais :** Le Conseil régional du Nord-Pas-de-Calais réunit les associations qu'il soutient le 14/09 à Lille sur le thème « soutenir le développement des activités génératrices de revenus ». Albert Wallaert représentera l'association lors de cette journée où sont prévus table-ronde, ateliers, film et expositions. Le comité participera à AlimenTerre à Boulogne-sur-mer en octobre. Des animations sont également programmées dans les écoles pendant la semaine de la solidarité internationale (11-19/11).
- Comité Rhône-Alpes :** Khalil Kouyaté continue à explorer les possibilités du commerce équitable.
- Le groupe **Frères des Hommes de Thouaré** participera à la Semaine de la solidarité. Rémy Babin présentera du 27/11 au 03/12 l'exposition « Femmes du Sahel » et organisera le 01/12 une conférence débat sur le rôle des femmes dans la société, suivie de la projection du film « Femmes du Sahel ».
- Nicole Roos**, membre d'Afrique Verte, tiendra un stand lors de la fête africaine organisée par le comité de jumelage de La Bresse - Ménaka le 16 septembre à La Bresse (88). Les sympathisants sont invités à lui rendre visite et à découvrir à cette occasion notre exposition « Kipsi ».
- Afrique Verte** tiendra un stand lors de la journée associative de Montreuil du 30 septembre.

OUI, je soutiens les paysans du Sahel !

Je fais un DON de : _____ €

Je deviens également membre d'Afrique Verte : 40 €/an (étudiant : 15 €/an)

Si je suis imposable, mes dons et ma cotisation à Afrique Verte sont déductibles de mes impôts pour 66% de leur montant dans la limite de 20% de mon revenu imposable.

Septembre 2006 - N° 43

Coupon à retourner à :
Afrique Verte
12-20 rue Voltaire
93100 Montreuil

Veuillez trouver ci-joint un chèque à l'ordre d'Afrique Verte d'un montant total de _____ €

Mme Mlle M. Prénom _____ Nom _____

Adresse _____ Code postal _____ Ville _____

Tél. _____ E.mail _____ Profession (facultatif) _____