



Les Sahéliens  
peuvent nourrir le Sahel

# AFRIQUE VERTE

## ACTUALITES

INTERNATIONAL

AcSSA au Niger

AMASSA au Mali

APROSSA au Burkina

Afrique Verte en France

TRIMESTRIEL NUMÉRO 58 JUIN 2010

Afrique Verte International regroupe 4 ONG de développement pour la sécurité alimentaire par la valorisation des céréales locales au Burkina Faso, Mali et Niger

### DANS CE NUMÉRO :

La vie du terrain : Burkina, Mali, Niger 2

Compte de résultats 2009 3

Sommet sécurité alimentaire à Dublin 4

Nouvelles du réseau et du web 4

### Éditorial

Une réunion regroupant les Ministres de l'agriculture, du commerce, des affaires sociales et humanitaires des pays membres de la CEDEAO s'est tenue à Lomé du 17 au 19 mai afin de trouver des réponses communes et solidaires face à la crise alimentaire et nutritionnelle qui menace quelques pays Ouest Africains.

Si certains Etats de la région ferment leurs frontières de peur de voir d'importantes quantités de nourriture quitter le territoire national et créer la pénurie, le Bénin, le Burkina Faso, le Sénégal et le Togo ont manifesté leur solidarité au Niger, notamment par de l'aide alimentaire. D'autre part, des fonds ont été versés au Niger par les commissions de la CEDEAO (450.000 €) et de l'UEMOA (305.000 €). Dans quelle autre région du monde en développement assiste-t-on à de telles initiatives régionales face à une crise alimentaire ?

Malgré cette volonté de solidarité les échanges régionaux connaissent toujours des entraves. Alors est-il possible de mettre en place un système régional d'échanges entre les stocks nationaux de sécurité alimentaire, voire de constituer un stock régional physique ou financier ?

Pour tenter de répondre à ces questions, une analyse des cas similaires dans d'autres parties du monde sera faite lors du prochain Forum de la CSAO, prévu à Accra le 1<sup>er</sup> décembre 2010, sur le thème « Solidarité régionale face aux crises alimentaires : Coopération Sud-Sud

## Les coordinateurs à l'Assemblée générale

Afrique Verte a organisé son AG à Montreuil le 10 juin 2010. Après les obligations statutaires et le vote du budget, les activités développées en France et au Sahel ont été portées à l'attention des membres qui avaient fait le déplacement. Philippe Ki et Bassirou Nouhou, respectivement coordinateurs d'APROSSA (AV Burkina) et d'AcSSA (AV Niger), ont présenté les avancées dans les programmes de terrain destinés à améliorer la sécurité alimentaire. A noter que Mohamed Haïdara, souffrant, n'a pas pu se joindre à nous.

En clôture de cette AG, les questions sur les orientations et extensions d'AV ont été débattues. Un point a été consacré à Afrique Verte International suite à la réunion de son conseil d'administration à Niamey les 3 et 4 juin 2010.

Les coordinateurs ont profité de leur venue pour rencontrer des partenaires :

> Suite aux réunions organisées par le groupe-pays Niger de l'association Citées Unies France, AcSSA bénéficiera d'un programme d'actions post-crise alimentaire. Ainsi, plusieurs collectivités territoriales françaises se sont concertées pour apporter un appui financier au Niger destiné à l'achat et à la mise en place de stocks céréaliers, dans certaines localités affectées, non encore couvertes. Ces céréales seront ensuite vendues à

prix social afin de soulager les victimes de la pénurie actuelle selon un mécanisme déjà éprouvé par AcSSA. Le département du Val de Marne, les villes de Juvisy sur Orge et Conflans Sainte Honorine, les communautés de communes Faucigny-Glières, de Guingamp, d'Arguenon-Hunaudaye et des 3 Rivières mais aussi les communes de Lannion et de Langueux, se mobilisent ainsi pour s'engager à nos côtés dans ce combat contre la faim. D'ores et déjà, plus de 155.000 euros sont annoncés pour début juillet.

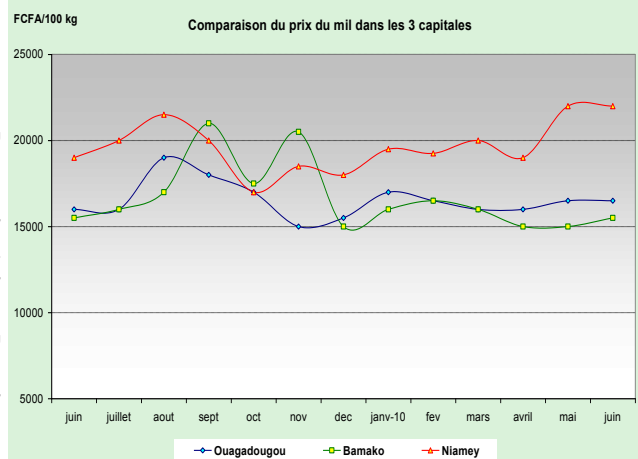
Plus d'infos sur [www.cites-unies-france.org](http://www.cites-unies-france.org)

> Depuis 2007, Artisans du Monde Rhône Alpes (ADM) et APROSSA réfléchissent à la mise en place d'une filière commerce équitable sur le fonio. Cette année, Philippe Ki s'est déplacé à Lyon pour l'AG d'ADM afin de faire le point sur l'avancement du projet. Les partenaires se sont félicités de voir que les premiers sachets de fonio issus de la région des Hauts Bassins sont arrivés en France et seront bientôt disponibles dans certains points de vente ADM pour le lancement de la commercialisation de 500 kg de céréales. Cette action, qui valorisera les céréales sahéniennes en France, permettra aussi aux consommateurs locaux de bénéficier de l'amélioration notable de la filière (voir article page 2).

## Des prix stables dans les zones urbaines, sauf au Niger

Au Burkina et au Mali, la situation est globalement stable, voire à la baisse des cours, essentiellement grâce à la fin des grandes opérations d'achats et aux interventions en cours (Etat, ONG) qui occasionnent moins de demandes.

Notons des hausses au Mali à Bamako (toutes céréales), au Niger à Tillabéry (mil) et à Maradi (maïs), au Burkina sur les marchés de la Kossi (mil et maïs) et du Pouytenga (mil, sorgho et maïs). Par rapport à juin 2009, les cours du mil sont stables au Burkina et au Mali mais en augmentation au Niger où les prix sont partout supérieurs au seuil de 20.000 FCFA le sac de 100



## A PROSSA : le commerce équitable de fonio devient une réalité

Depuis 2007 et les premières réunions avec Artisans du Monde Rhône Alpes (ADM), le projet « fonio équitable » connaît son premier dénouement. La phase pilote est en cours avec 500 kg de céréales qui seront mises en vente dans des boutiques ADM en France, courant 2010.

Rappelons que cette filière fonio équitable qui voit le jour implique tous les acteurs de la chaîne : loin de se concentrer exclusivement sur les producteurs, ce projet insiste sur le rôle des pileuses rurales et des transformatrices de la région des Hauts Bassins qui ont bénéficié de formations professionnalisantes et de mises en relations avec les paysans locaux et les opérateurs (transporteurs, transitaires, laboratoires d'analyse...). Chacun de ces intermédiaires de cette chaîne bénéficiera des revenus de cette activité, donnant tout son sens à une définition

éthique du commerce équitable. De plus, l'amélioration de la qualité des produits sera appréciable pour le marché burkinabè et ses consommateurs qui profiteront de cette évolution.

Ces étapes préalables conduites par APROSSA permettent à ADM de compter sur des produits de bonne qualité. De son côté, ADM prend en charge le transport au niveau international, puis la distribution et la vente sur le territoire français.

Afin de promouvoir cette céréale sans gluten, auprès du public, ADM sensibilisera les consommateurs, à travers des animations et des ateliers de cuisine. Pour cela, elle a conçu des documents pédagogiques : un livret de 18 recettes et un film « A la découverte du fonio, graine de vie ».

> voir [www.dailymotion.com/APROSSA](http://www.dailymotion.com/APROSSA)



Un DVD et un livret de recettes ont été édités par ADM pour la sensibilisation du public à cette nouvelle filière équitable

## AcSSA : suite de la crise alimentaire actuelle au Niger

Après de celle de 2005, le Niger vit actuellement sa seconde grande crise alimentaire de la décennie. Les déficits céréaliers sont récurrents, mais leurs causes sont multiples et variées : en 2005, l'invasion des criquets pèlerins a dévasté une partie de la production de la campagne 2004. En 2010, la crise résulte de la combinaison d'une insuffisance des pluies qui ont généré de trop faibles récoltes et des répercussions de la crise économique mondiale sur les filières de rente locales depuis 2007-2008. Le problème d'accessibilité est donc accentué par l'effondrement du pouvoir d'achat des populations rurales : la campagne pastorale s'est aussi soldée par un déficit fourrager préoccupant pour l'élevage, activité pourtant fondamentale dans l'économie des ménages ruraux.

La crise 2010 est donc amplifiée par le double déficit céréalier et fourrager avec pour

conséquence, d'une part, la chute brutale des prix du bétail et d'autre part, la hausse importante des prix des céréales depuis 2008. Ainsi, la pauvreté augmente mais la crise actuelle atteindra son paroxysme en juillet-août. Dès lors, les appels à l'aide se multiplient tant du côté de l'Etat que des organisations internationales et des ONG.

En ce sens, AcSSA mène des actions d'urgence depuis le décembre 2009 grâce à un fonds d'appui à l'approvisionnement des zones déficitaires financé par la Commission européenne. Il a d'ores et déjà permis de mettre 557 tonnes de céréales à disposition de 132 OP les régions d'Agadez, Tillabéry et Zinder et ainsi de renforcer l'approvisionnement des populations déficitaires pour environ 1 million de rations alimentaires. Ce fonds sera complété par les subventions de CUF (voir page 1)

## AMASSA : professionnaliser les producteurs de semences améliorées

Depuis 2005, AMASSA et Afrique Verte ont créé des banques de semences dans 3 communes de Douentza (région de Mopti). En 2009, le bilan intermédiaire de ce partenariat multipartite (Conseil général de l'Essonne, Commission Européenne, Service semencier national et Direction Régionale de l'Agriculture de Mopti) montre des évolutions : d'une part, les semenciers approvisionnent 28 banques de semences, d'autre part, les producteurs peuvent acquérir plus facilement ces semences afin d'emblaver les terres pour leur propre consommation.

Afin de pérenniser les acquis, des actions complémentaires sont actuellement développées grâce au nouveau programme CE Facilité Alimentaire. Des paysans ayant la volonté de se spécialiser dans la production de semences certifiées ont été identifiés. Une douzaine de

semenciers ont bénéficié de formations spécifiques sur les itinéraires techniques et sur le contrôle de qualité pour la certification. Ils seront accompagnés par AMASSA pour l'obtention de la licence « production de semences ».

D'autre part, deux institutions de recherche ont décidé de tester 10 nouvelles variétés de semences à fort potentiel dans le cadre du programme. Ainsi, 28 producteurs testeront 2 variétés de l'ICRISAT<sup>(1)</sup> de Niamey, et 22 autres expérimenteront 8 types de semences de l'IER<sup>(2)</sup> de Bamako.

Ces tests qui constituent un challenge important pour AMASSA et ses partenaires devraient permettre de renforcer la sécurité alimentaire et la professionnalisation des acteurs céréaliers au niveau de cette zone déficitaire du Mali.

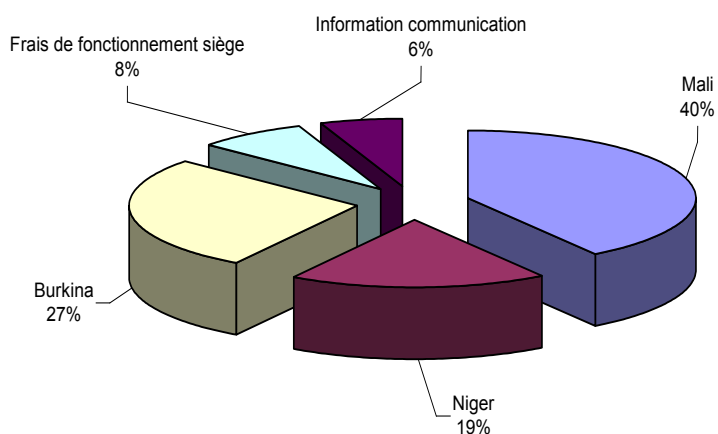
<sup>(1)</sup> ICRISAT : L'Institut International de Recherche sur les Cultures des zones Tropicales semi-arides est une « organisation de recherche à but non lucratif qui utilise la science comme moyen de servir les plus pauvres ».

<sup>(2)</sup> IER : L'Institut d'Economie Rurale est la principale institution de recherche au Mali pour la mise en œuvre de la politique nationale de recherche agricole.

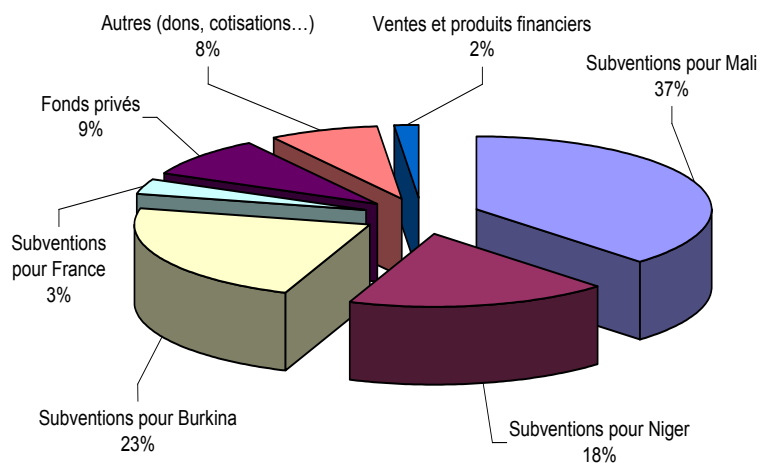
# Afrique Verte : compte de résultats 2009

Charges 2009 (en euros)		Produits 2009 (en euros)	
Sahel	1 192 238	Subventions publiques	1 070 308
- Mali	558 015	- Mali	495 000
- Niger	255 700	- Niger	235 000
- Burkina	378 523	- Burkina	300 000
		- France	40 308
France	182 727	Fonds privés	116 490
- Frais de fonctionnement	106 382		
- Information, communication	81 343	Autres (cotisations, dons, fonds dédiés...)	99 271
Déficit de l'exercice	- 66 992	Ventes et produits financiers	21 904
<b>TOTAL</b>	<b>1 307 973</b>	<b>TOTAL</b>	<b>1 307 973</b>

## Répartition des charges



## Répartition des produits



**AFRIQUE VERTE**

12-20 rue Voltaire  
93100 Montreuil  
01 42 87 06 67

[afriqueverte@wanadoo.fr](mailto:afriqueverte@wanadoo.fr)  
[www.afriqueverte.org](http://www.afriqueverte.org)

**EN NORD-PAS-DE-CALAIS**

Albert Wallaert  
[albert.wallaert@neuf.fr](mailto:albert.wallaert@neuf.fr)  
ou [cgsiboulogne@ritimo.org](mailto:cdsiboulogne@ritimo.org)

**EN BRETAGNE**

Yves Saintilan  
[ysaintilan@sfr.fr](mailto:ysaintilan@sfr.fr)

**EN RHÔNE-ALPES**

Tatiana Kaboré - Espace Afrique  
[espaceafrique@hotmail.fr](mailto:espaceafrique@hotmail.fr)

**Nouveautés sur le web**

Retrouvez en ligne sur  
[www.afriqueverte.org](http://www.afriqueverte.org)

**France :** [Communiqué de presse](#)  
sur les propositions d'Afrique Verte  
pour atténuer les difficultés  
alimentaires au Niger et Nord Mali

**Rhône Alpes :** [vidéo](#) « [Portrait  
d'Espace Afrique](#) », par l'ORAS

**Niger :** [bulletin spécial Le Paysan](#)  
sur les banques d'intrants et la  
production de semences améliorées

**Burkina :** [reportages TV à la TNB](#) :  
• Bourse internationale de Ouaga  
• Journée du petit mil à Djibasso  
• Réunion MAE FSP-genre à Ouaga

**Burkina :** [vidéo](#) « [A la découverte  
du fonio, la graine de vie](#) », réalisé  
par Artisans du Monde Vieux Lyon.

Vous pouvez désormais faire vos dons  
en ligne via notre site Internet, en  
cliquant sur l'onglet « Agissez »  
en page d'accueil, grâce au service de  
paiement sécurisé PAYPAL.

## Sommet sur la sécurité alimentaire mondiale à Dublin

Le 29 avril 2008, le Conseil des Chefs de secrétariat des Nations Unies a créé, sous la direction du Secrétaire général de l'ONU, un groupe d'action sur la crise alimentaire mondiale. La vice-présidence a été confiée au Directeur général de la FAO.

Après 2 ans de travaux, un premier Cadre Global d'Actions (CGA) de l'Equipe Spéciale de Haut Niveau des Nations Unies sur la Crise Mondiale de la Sécurité Alimentaire (HTLF) a été soumis à des organisations de la société civile, pour réaction. Nous avons répondu par un article de réflexion qui recommande de soutenir autant l'aval de la filière au Sahel que les seuls aspects d'augmentation de la production agricole. Le marché céréalier Ouest Africain ne pourra évoluer que si les débouchés sont diversifiés et que la demande en céréales locales transformées est satisfaite.

Afrique Verte a donc été invitée au sommet international de Dublin, les 17 et 18 mai 2010. Cette réunion, organisée par la Coopération Irlandaise et l'ONG Concern Worldwide, a regroupé plus de 150 participants : représentants d'organismes internationaux, d'entités non gouvernementales et d'associations de petits exploitants agricoles d'Afrique, d'Asie et d'Amérique du

Sud. Chacun a pu exprimer ses préoccupations, afin que le rapport final du CGA qui sera remis à l'ONU



Tom Arnold, directeur général de Concern Worldwide et ex-membre du gouvernement

prende en compte les réalités du monde agricole des pays en développement.

Dans le cadre de l'atelier thématique « chaînes de valeur et sécurité alimentaire », Afrique Verte a pu témoigner de l'importance :

- > de structurer les marchés céréaliers Ouest Africains en y intégrant tous les acteurs de la filière, du producteur au consommateur,
- > de renforcer le soutien aux groupements féminins de transformation agroalimentaire qui permettront aux sahéliens de répondre au défi de demain : Nourrir les villes du Sahel.

En terme d'aide alimentaire, Afrique Verte a insisté sur l'importance de valoriser les ressources locales,

## Nouvelles du réseau Afrique Verte

### • Comité Rhône Alpes

Des stagiaires de l'association ORAS (Organisation des Réseaux d'Actions Solidaires) ont réalisé un reportage intitulé « [Portrait d'Espace Afrique](#) ». Tatiana Kaboré (Présidente), Thierry Simporé (Vice Président), Céline Guilerd (Secrétaire) et Thierno Diallo (Membre actif), représentants d'Afrique Verte en région Rhône Alpes

parlent de leurs actions de sensibilisation sur les réalités africaines et plus spécialement sur le soutien d'Afrique Verte au travail des transformatrices de céréales au Sahel et sur l'opportunité que peut représenter le commerce équitable. Ce document de 8 minutes est disponible en ligne sur le site Internet d'Afrique Verte (rubrique AVI dans les médias).

## OUI, je soutiens les paysans et les transformatrices du Sahel !

Je fais un DON de : \_\_\_\_\_ €

Je souhaite recevoir des informations pour devenir membre d'Afrique Verte (cotisation annuelle : 40 €/an ; étudiants : 15 €/an)

*Si je suis imposable, mes dons et ma cotisation à Afrique Verte sont déductibles de mes impôts pour 66% de leur montant dans la limite de 20% de mon revenu imposable.*

Veillez trouver ci-joint un chèque à l'ordre d'Afrique Verte d'un montant total de \_\_\_\_\_ €.

Mme  Mlle  M. Prénom \_\_\_\_\_ Nom \_\_\_\_\_

Adresse \_\_\_\_\_ Code postal \_\_\_\_\_ Ville \_\_\_\_\_

Tél. \_\_\_\_\_ E.mail \_\_\_\_\_ Profession (facultatif) \_\_\_\_\_

Juin 2010 - N°58

Coupon à retourner à :  
Afrique Verte  
12-20 rue Voltaire  
93100 Montreuil